

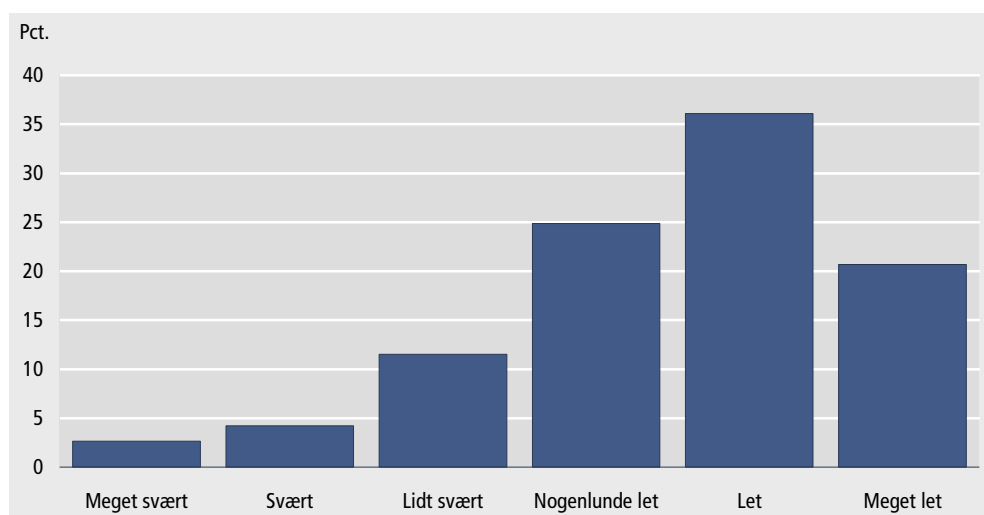


Hver fjortende har pengeproblemer

7 pct. har svært ved at få pengene til at slå til

Hver fjortende person i Danmark levede i 2005 i en husholdning, hvor det kniber med at få pengene til at slå til. En stor interviewundersøgelse fra Danmarks Statistik viser, at 3 pct. lever i husholdninger, hvor den interviewede fortalte, at husholdningen har *meget svært* ved at få pengene til at slå til. 4 pct. lever i husholdninger, der har *svært* ved det. Mere end halvdelen (57 pct.) lever i husholdninger, der har *let* eller *meget let* ved at få pengene til at slå til.

Figur 1. Hvor let eller svært er det for husholdningen at få pengene til at slå til? 2005



Sværest for arbejdsløse, lettest for selvstændige

Undersøgelsen viser, at arbejdsløse har sværest ved at få pengene til at slå til. 27 pct. af de *arbejdsløse* lever i husholdninger, der har *meget svært* eller *svært* ved at få pengene til at slå til. Det tilsvarende tal for *studerende og lærlinge* er 14 pct. De laveste andele af folk med pengeproblemer findes hos *folkepensionister og efterlønnere* samt *selvstændige* (3 pct.) og hos *lønmodtagere* (4 pct.).

Flest enlige med børn ...

18 pct. af de personer, der bor i husholdninger bestående af enlige med børn under 16 år, har *meget svært* eller *svært* ved at få pengene til at slå til. Kun for 6 pct. er det *meget let*.

... og færrest par uden børn har det svært

Personer i husholdningstypen *par uden børn* er den gruppe, der har lettest ved at få økonomien til at løbe rundt: Kun for 2 pct. er det *meget svært* eller *svært*, og for 27 pct. er det *meget let*.

Hvert tiende barn bor i en husholdning med pengeproblemer

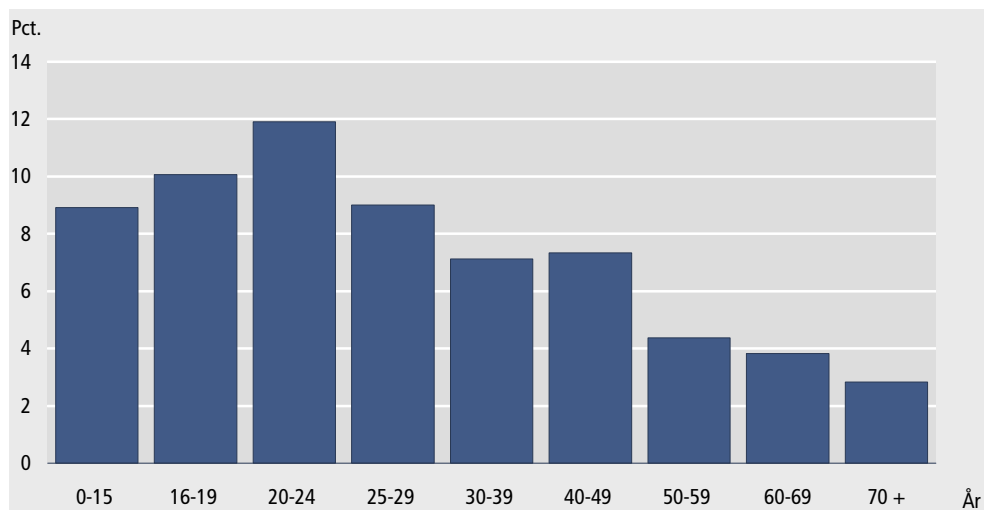
En væsentligt større andel af børn og unge end af den ældre del af befolkningen lever i husholdninger, hvor det er *meget svært* eller *svært* at få pengene til at slå til. Der er således 9 pct. af de 0-15-årige, der lever i en husholdning, hvor det er *meget svært*

eller svært at få pengene til at slå til. For de ældste aldersgrupper drejer det sig kun om 3-4 pct.

Flest 20-24-årige har svært ved at få pengene til at slå til

12 pct. af de 20-24-årige lever i en husholdning, der har svært ved at få pengene til at slå til. Dette skal ses i sammenhæng med, at 51 pct. af de 20-24-årige er studerende og lærlinge.

Figur 2. **Personer, der lever i husholdninger, hvor det er meget svært eller svært at få pengene til at slå til. 2005**



Personer fordelt efter hovedbeskæftigelse, og hvor let eller svært det er for husholdningen at få pengene til at slå til. 2005

	Erhvervsarbejde, lønmodtager	Erhvervsarbejde, selvstændig	Arbejdsløs	Studerende, lærling	Folkepensionist, efterløner	Øvrige uden erhvervsarbejde	Børn	I alt
	1.000 personer							
Personer i alt	2 111	238	155	475	919	374	1 070	5 343
	pct.							
Hvor let eller svært er det at få pengene til at slå til?								
I alt	100	100	100	100	100	100	100	100
Meget svært eller svært	4	3	27	14	3	13	9	7
Lidt svært	9	9	19	20	8	12	14	12
Nogenlunde let	24	22	22	27	22	25	28	25
Let eller meget let	62	66	32	38	67	51	48	57

Mere information Flere og mere detaljerede oplysninger kan ses på www.statistikbanken.dk/ifv1.

Kilder og metoder Statistikken om *Indikatorer for velfærd* bygger på interview med et repræsentativt udsnit af befolkningen på ca. 10.000 personer. Undersøgelsen er del af den fælles europæiske undersøgelse *Statistics on Income and Living Conditions*, der gennemføres i alle EU's medlemslande. Formålet med undersøgelsen er at skabe en statistik, der gør det muligt for EU-Kommissionen og andre at holde sig orienteret om indkomstfordelingen og omfanget og sammensætningen af fattigdom og social udstødelse i medlemslandene. Se også www.dst.dk/varedeklaration/120893.

Næste offentliggørelse *Indikatorer for velfærd 2006* udkommer uge 43 i 2007.

Henvendelse Hans Christian Jørgensen, tlf. 39 17 31 74, hac@dst.dk
Lisbeth Laursen, tlf. 39 17 31 03, lil@dst.dk