



ØMU-gælden stiger

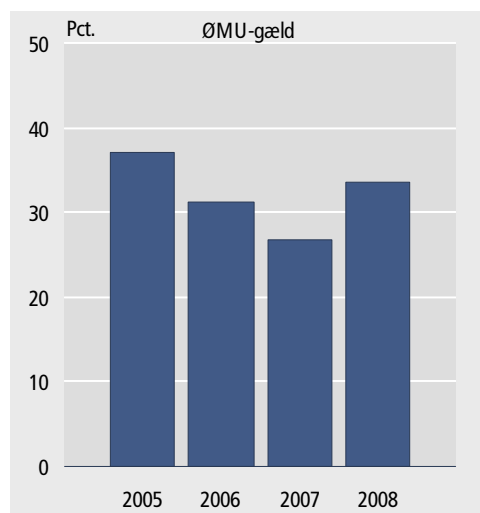
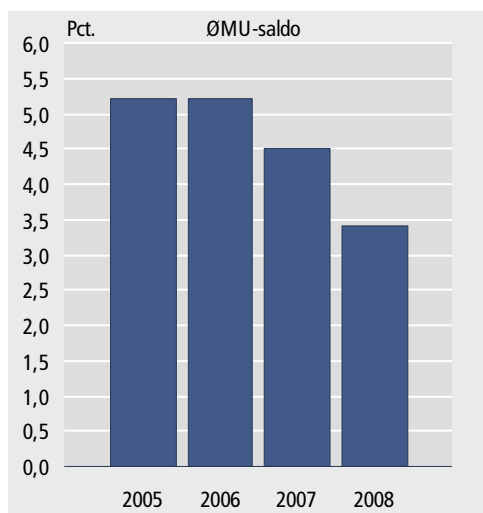
ØMU-gælden steg 6,7 pct.-point

Danmark ligger fortsat klart inden for ØMU-kriterierne for de offentlige finanser, som er fastsat i Maastricht-traktaten. Det viser årets anden indberetning til EU-kommissionen af saldo og gæld. Den offentlige gæld (ØMU-gælden) må ifølge ØMU-kriterierne maksimalt udgøre 60 pct. af bruttonationalproduktet (BNP). Danmarks ØMU-gæld ligger på 33,5 pct. af BNP i 2008, mens den året før lå på 26,8 pct. – en beløbsmæssig stigning på 127 mia. kr.

ØMU-saldo på 3,4 pct.

Ifølge ØMU-kriterierne må underskuddet på den offentlige saldo (ØMU-saldoen) ikke overstige 3 pct. af BNP. I 2008 havde Danmark et overskud på ØMU-saldoen på 3,4 pct. af BNP, det vil sige 6,4 procentpoint over den fastsatte grænse. Overskuddet på ØMU-saldoen faldt dog fra 2007 til 2008.

ØMU-saldoen og ØMU-gælden i pct. af BNP



Stigningen skyldes store udstedelser af obligationer

Stigningen i gælden sker på trods af et stort overskud på ØMU-saldoen i 2008 og skyldes store udstedelser af 30-årige statsobligationer og korte statspapirer. Udstedelserne modsvares af en stigning i aktiverne, der ikke modregnes i ØMU-gælden. En del af stigningen skyldes også en omlægning af Den Sociale Pensionsfonds midler fra statsobligationer til realkreditobligationer, der ikke kan modregnes i ØMU-gælden.

ØMU-gæld og ØMU-saldo er nøgletal

ØMU-gæld og ØMU-saldo er to vigtige nøgletal, der benyttes af EU til at vurdere, om medlemslandene opfylder kriterierne i Maastricht-traktaten. Udgangspunktet for opgørelsen af ØMU-saldo og ØMU-gæld er Det Europæiske Nationalregnskabsystem (ENS95), men der er nogle veldefinerede afvigelser. Disse afvigelser er for ØMU-saldoens vedkommende vist i tabel 2. ØMU-gælden er et bruttogældsbegreb, der alene omfatter en konsolideret opgørelse af udvalgte gældsposter (til nominel værdi) for

offentlig forvaltning og service. Tal for de øvrige EU-lande publiceres af Danmarks Statistik snarest efter, at Eurostat har offentliggjort disse ultimo oktober.

Frister for ØMU-indberetninger Som led i proceduren i forbindelse med uforholdsmæssige store underskud er der to årlige frister for indberetninger til EU-kommissionen af ØMU-saldo og ØMU-gæld – 1. april og 1. oktober.

Tabel 1. ØMU-gæld og ØMU-saldo

	2005	2006	2007	2008
	pct. af BNP			
ØMU-gæld ved årets udgang	37,1	31,3	26,8	33,5
Overskud på ØMU-saldo	5,2	5,2	4,5	3,4
	mia. kr.			
ØMU-gæld ved årets udgang	572,9	509,6	453,2	580,3
Overskud på ØMU-saldo	80,6	84,7	76,7	58,7

Tabel 2. Overgangstabel fra nettofordringserhvervelsen til ØMU-saldo

	2005	2006	2007	2008
	mia. kr.			
Nettofordringserhvervelse, ifølge maj-versionen	77,1	81,5	75,1	59,5
Korrektion for SWAP-arrangementer	3,2	2,2	0,5	-0,5
Korrektion for UMTS-licenser	-0,3	-0,3	-0,3	-0,3
Korrektion for infrastrukturinvesteringer	0,2	1,1	1,1	-0,2
Korrektion for byfornyelsesstøtte	0,3	0,2	0,2	0,2
Overskud på ØMU-saldo	80,6	84,7	76,7	58,7

Mere information Mere information om statistikken kan fås på www.dst.dk/stattabel/947 i Statistikbanken, på www.dst.dk/offentligefinanser og i abonnementsserien *Offentlige Finanser* (Statistiske Efterretninger).

Kilder og metoder Se flere oplysninger på www.dst.dk/varedeklaration/98276 og www.dst.dk/offentligefinanser.

Hovedkilden er *Offentlig forvaltning og service 2004-2008. Majversionen*, som blev offentliggjort i abonnementsserien *Offentlige finanser 2009:16* (Statistiske Efterretninger). Begreber og definitioner er fastlagt i Rådets forordninger nr. 3605/93, nr. 475/2000 og nr. 351/2002, som refererer til EU's nationalregnskabsystem, ENS95.

Næste offentliggørelse *ØMU-gæld og ØMU-saldo 2009 (april-version)* udkommer 9. april 2010.

Henvendelse Michael F. Nielsen, tlf. 39 17 34 71, mfn@dst.dk