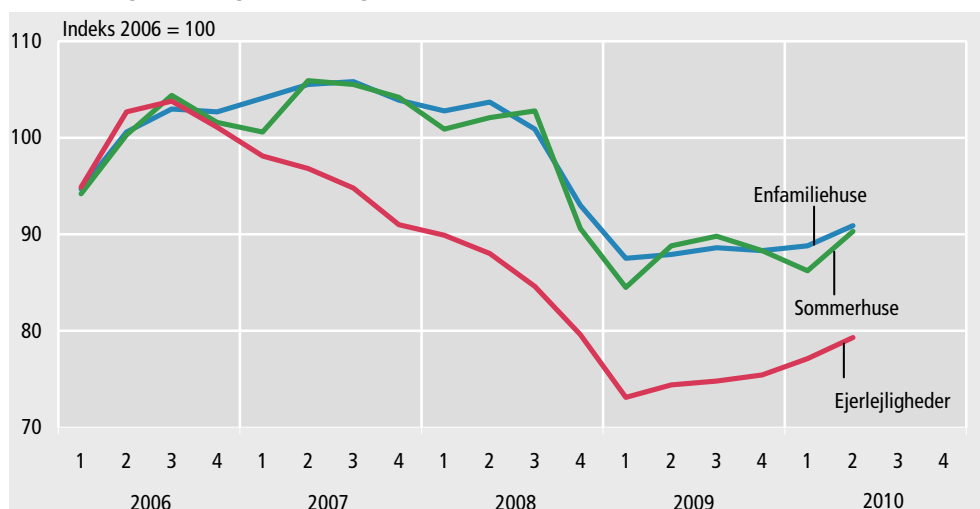


Prisstigninger på ejerboliger

For femte kvartal i træk er priserne for ejerlejligheder steget. Fra første til andet kvartal 2010 steg priserne for ejerlejligheder med 2,9 pct. på landsplan. Sommerhuse og enfamiliehuse steg hhv. 4,8 og 2,4 pct.

Prisudviklingen for salg i almindelig fri handel

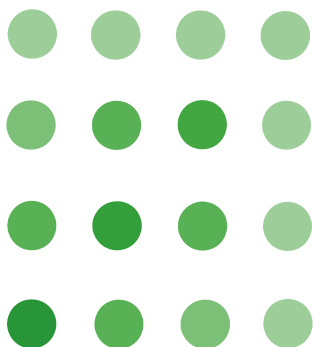


Størst årlig prisstigning i Region Hovedstaden

Sammenligner man priserne i andet kvartal 2010 med samme kvartal året før, er priserne på landsplan også steget. Ejerlejligheder er steget med 6,6 pct., enfamiliehuse med 3,4 pct. og sommerhuse med 1,7 pct. Stigningerne dækker dog over store regionale forskelle. I Region Hovedstaden er enfamiliehuse og ejerlejligheder fx steget hhv. 9,1 pct. og 8,4 pct., mens enfamiliehuse faldt 2,2 pct. i Region Nordjylland og ejerlejligheder faldt 4,2 pct. i Region Sjælland.

Elektronisk tinglysning

Før indførelsen af det nye elektroniske tinglysningssystem blev antallet af salg opregnet ud fra det foregående års observerede forsinkelsesmønstre, da alle salg ikke var modtaget de første par gange, statistikken for et kvartal blev offentliggjort. Da forsinkelsesmønstret i en overgang ikke kendes, opregnes antallet af salg ikke for nuværende. Det betyder, at variablene *beregnet antal salg* og *sæsonkorregeret antal salg* ikke bliver offentliggjort. I stedet offentliggøres *antal tinglyste salg*.



Prisudvikling for salg i almindelig fri handel

	2009			2010		Ændring	
	2. kvrt.	3. kvrt.	4. kvrt.	1. kvrt.	2. kvrt.	1. kvrt. 2010 - 2. kvrt. 2010	2. kvrt. 2009 - 2. kvrt. 2010
	indeks 2006 = 100					pct.	
Enfamiliehuse							
Hele landet	87,9	88,6	88,3	88,8	90,9	2,4	3,4
Region Hovedstaden	73,6	75,1	76,1	77,5	80,3	3,6	9,1
Region Sjælland	83,4	83,2	82,8	83,3	84,5	1,4	1,3
Region Syddanmark	103,1	103,4	101,6	100,6	102,5	1,9	-0,6
Region Midtjylland	97,2	97,8	95,9	96,6	99,1	2,6	2,0
Region Nordjylland	102,2	103,0	101,2	99,8	100,0	0,2	-2,2
Sommerhuse							
Hele landet	88,8	89,8	88,3	86,2	90,3	4,8	1,7
Region Hovedstaden	79,8	80,1	78,8	77,1	80,2	4,0	0,5
Region Sjælland	82,1	83,2	81,0	79,4	84,6	6,5	3,0
Region Syddanmark	102,8	104,8	105,6	102,1	107,6	5,4	4,7
Region Midtjylland	98,7	96,7	94,6	95,2	98,5	3,5	-0,2
Region Nordjylland	89,9	94,4	93,2	86,6	91,6	5,8	1,9
Ejerlejligheder							
Hele landet	74,4	74,8	75,4	77,1	79,3	2,9	6,6
Region Hovedstaden	68,2	68,8	70,1	72,0	73,9	2,6	8,4
Region Sjælland	83,7	79,3	80,0	80,9	80,2	-0,9	-4,2
Region Syddanmark	95,4	98,3	94,0	91,9	96,7	5,2	1,4
Region Midtjylland	86,4	87,0	86,0	88,4	91,6	3,6	6,0
Region Nordjylland	98,8	97,8	97,6	99,2	102,1	2,9	3,3

Anm.: Tallene revideres løbende.

Mere information	Se yderligere oplysninger om ejendomssalg på www.dst.dk/stattabel/263 i Statistikbanken. Oplysninger om kvartalsvise og årlige ejendomssalg fordelt på kommuner og postnumre kan fås mod betaling. Se produktbeskrivelse og prislister på www.dst.dk/ejendomssalg .
Kilder og metoder	Prisudviklingen er beregnet ud fra forholdet mellem den officielle ejendomsvurdering og den faktiske købesum. Metoden er nærmere beskrevet på www.dst.dk/varedeklaration/906 . Almindelig fri handel er salg mellem parter, der ikke er i familie med hinanden, og hvor der ikke er tale om en delvis gave. En ufyldstgjort panthavers videresalg af en ejendom, som er overtaget på tvangsauktion, er almindeligt frit salg; "ufyldstgjort" vil sige, at der ikke er opnået fuld dækning for tilgodehavender.
Næste offentliggørelse	<i>Ejendomssalg 3. kvrt. 2010</i> udkommer 16. februar 2011.
Henvendelse	Vivi Andersen, tlf. 39 17 34 40, vra@dst.dk Jakob Holmgaard, tlf. 39 17 31 24, jho@dst.dk