

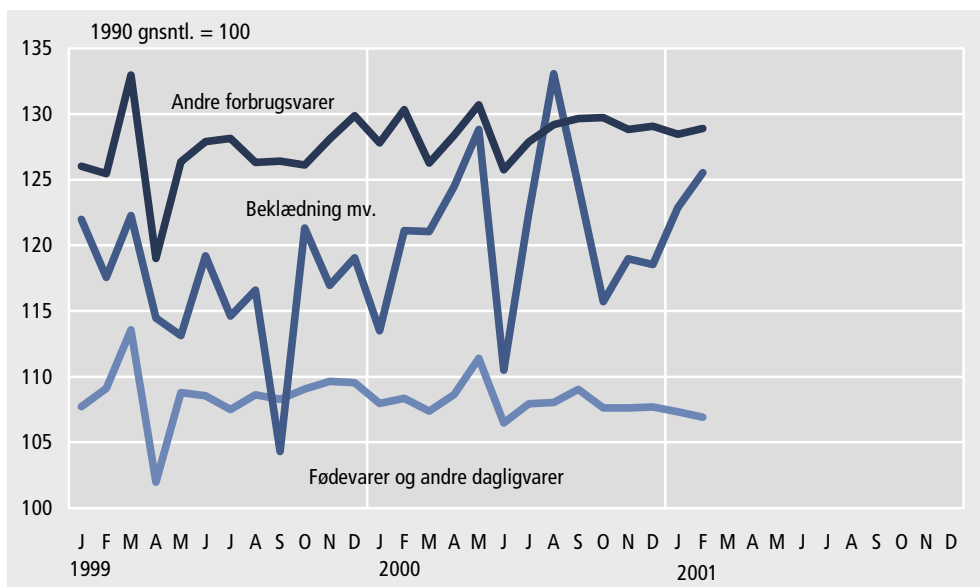


## Næsten uændret detailomsætning

*Stigende omsætning inden for beklædning*

Gennemsnittet af de samlede mængdeindeks for januar-februar (116,9) er steget 0,2 pct. i forhold til gennemsnittet for november-december (116,6), når der korrigeres for sæsonudsving. Stigningen skyldes, at indekset for beklædning er steget med 4,6 pct., som opvejer faldet i indekserne for fødevarer og andre forbrugsvarer på hhv. 0,5 pct. og 0,2 pct.

### Sæsonkorrigerede mængdeindeks



*Fald i det gennemsnitlige mængdeindeks på 0,7 pct. for januar-februar*

Det gennemsnitlige mængdeindeks for januar-februar er faldet med 0,7 pct. sammenlignet med samme måneder året før. Udviklingen for januar-februar dækker over en stigning i januar på 2,5 pct. og et fald i indekset for februar på 4 pct. Faldet i januar-februar skyldes et fald i indekset for fødevarer på 2,2 pct., et næsten uændret indeks for andre forbrugsvarer, mens indekset for beklædning er steget med 5,6 pct.

I januar er indekset for fødevarer næsten uændret sammenlignet med januar sidste år, mens indekset for beklædning og andre forbrugsvarer er steget med hhv. 9,3 pct. og 4,1 pct. sammenlignet med samme måned sidste år.

Faldet i indekset for februar skyldes et fald i indekset for fødevarer på 4,3 pct. og i indekset for andre forbrugsvarer på 4,5 pct. sammenlignet med februar 2000, mens indekset for beklædning er steget med 0,6 pct.



**Tabel 1. Sæsonkorrigerede mængdeindeks frem til februar 2001**

	2000						2001	
	Juli	Aug.	Sept.	Okt.	Nov.	Dec.	Jan.	Feb.
	1990 gnsntl. = 100							
<b>Sæsonkorrigerede mængdeindeks i alt</b>	<b>116,8</b>	<b>118,6</b>	<b>118,2</b>	<b>116,5</b>	<b>116,6</b>	<b>116,6</b>	<b>116,7*</b>	<b>117,0*</b>
Fødevarer og andre dagligvarer	107,9	108,0	109,0	107,6	107,6	107,7	107,3*	106,9*
Beklædning mv.	122,4	133,1	124,5	115,7	119,0	118,5	122,9*	125,5*
Andre forbrugsvarer	127,9	129,2	129,6	129,7	128,8	129,1	128,5*	128,9*

**Tabel 2. Værdi- og mængdeindeks frem til februar 2001**

	1999		2000				2001	
	Nov.	Dec.	Jan.	Feb.	Nov.	Dec.	Jan.	Feb.
	1990 gnsntl. = 100							
<b>Værdiindeks i alt</b>	<b>130,5</b>	<b>175,6</b>	<b>122,1</b>	<b>117,5</b>	<b>133,0</b>	<b>173,0</b>	<b>127,0*</b>	<b>115,1*</b>
Fødevarer og andre dagligvarer	125,7	154,2	114,2	114,9	127,9	151,7	118,5*	114,0*
Beklædning mv.	125,8	194,1	121,3	89,0	124,0	185,7	125,8*	86,9*
Andre forbrugsvarer	139,2	203,8	134,6	131,0	143,9	201,9	140,7*	125,9*
<b>Mængdeindeks i alt</b>	<b>114,2</b>	<b>153,9</b>	<b>108,2</b>	<b>104,1</b>	<b>115,1</b>	<b>149,6</b>	<b>110,9*</b>	<b>100,0*</b>
Fødevarer og andre dagligvarer	107,1	131,8	97,5	97,6	107,1	126,9	97,5*	93,4*
Beklædning mv.	112,2	173,3	120,4	89,5	113,1	170,3	131,6*	90,0*
Andre forbrugsvarer	126,8	185,5	121,4	117,8	128,4	179,8	126,4*	112,5*

**Tabel 3. Mængdeindeks for tomånedersperioder sammenlignet med samme periode året før**

	2000						2001
	Jan.-feb.	Mar.-apr.	Maj-juni	Juli-aug.	Sept.-okt.	Nov.-dec.	Jan.-feb.
	Samme to måneder året før = 100						
<b>Mængdeindeks i alt</b>	<b>101,9</b>	<b>100,4</b>	<b>102,6</b>	<b>101,4</b>	<b>101,2</b>	<b>98,8</b>	<b>99,3*</b>
Fødevarer og andre dagligvarer	100,5	99,9	101,6	99,5	98,8	97,9	97,8*
Beklædning mv.	98,4	103,9	105,4	109,9	105,8	99,3	105,6*
Andre forbrugsvarer	104,0	99,8	103,0	101,2	102,7	98,7	99,9*

**Mere information** Indeks for detailsalget i 46 brancher offentliggøres hver anden måned i serien *Serviceerhverv* (Statistiske Efterretninger) og i Danmarks Statistikbank, [www.statistikbanken.dk](http://www.statistikbanken.dk). Indeks for detailsalget i de 15 EU-lande offentliggøres af Eurostat (EU's Statistiske Kontor) i *Service and Transport* (Theme 7, Series B).

**Kilder og metoder** Metoden er beskrevet i *Generel erhvervsstatistik og handel 1998:4* (Statistiske Efterretninger) og på [www.dst.dk/varedeklaration](http://www.dst.dk/varedeklaration) under emnegruppen Serviceerhverv.

**Næste offentliggørelse** Foreløbige indeks for marts-april 2001 forventes offentliggjort den 8. juni 2001.

**Henvendelse** Bente Ludwig, tlf. 39 17 34 75, [blu@dst.dk](mailto:blu@dst.dk)  
Karen Reif Andersen, tlf. 39 17 38 81, [kaa@dst.dk](mailto:kaa@dst.dk)