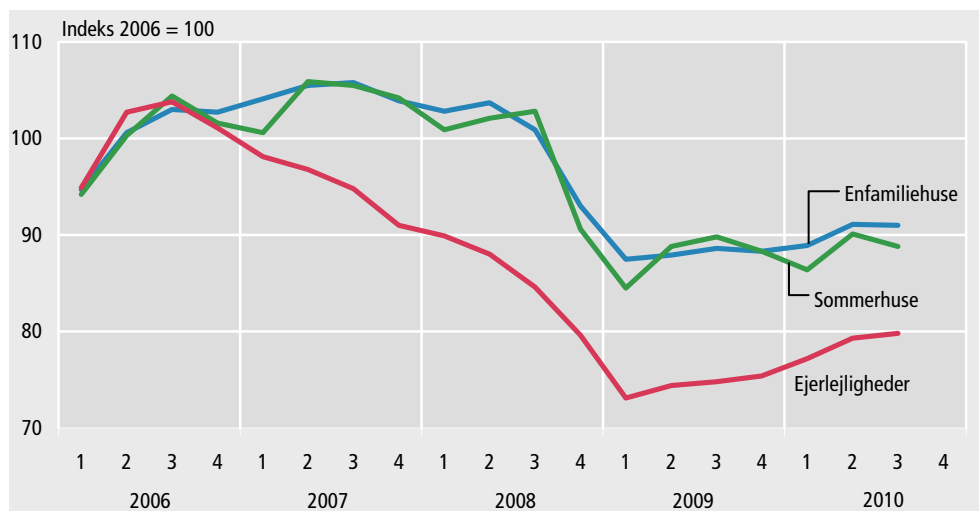


Prisen på ejerlejligheder stiger fortsat

For sjette kvartal i træk er priserne for ejerlejligheder steget. Fra andet til tredje kvartal 2010 steg priserne for ejerlejligheder med 0,6 pct. på landsplan. Priserne på sommerhuse faldt derimod 1,4 pct., mens priserne på enfamiliehuse stort set er uændret med et fald på 0,1 pct.

Prisudviklingen for salg i almindelig fri handel

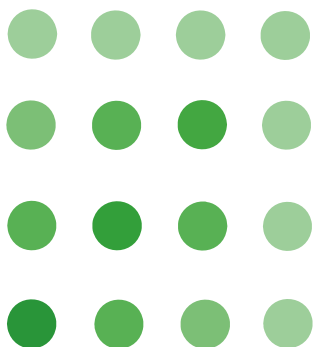


Størst årlig prisstigning i Region Hovedstaden

Sammenligner man priserne i tredje kvartal 2010 med samme kvartal året før, er priserne på ejerlejligheder og enfamiliehuse steget med 6,7 pct. og 2,7 pct. Sommerhuse er derimod faldet med 1,1 pct. Prisændringerne dækker dog over store regionale forskelle. I Region Hovedstaden er enfamiliehuse fx steget 7,3 pct. mens de faldt med 0,9 pct. i Region Syddanmark. Ejerlejligheder steg også mest i Region Hovedstaden, nemlig 8,0 pct. mod 2,3 pct. i Region Syddanmark, hvor stigningen var mindst.

Elektronisk tinglysning

Før indførelsen af det elektroniske tinglysningssystem blev antallet af salg opregnet ud fra det foregående års observerede forsinkelsesmønster, da alle salg ikke var modtaget de første par gange, statistikken for et kvartal blev offentliggjort. Da forsinkelsesmønsteret i en overgang ikke kendes, opregnes antallet af salg ikke for nuværende. Det betyder, at variablene *beregnet antal salg* og *sæsonkorregeret antal salg* ikke bliver offentliggjort. I stedet offentliggøres *antal tinglyste salg*.



Prisudvikling for salg i almindelig fri handel

	2009		2010			Ændring	
	3. kvrt.	4. kvrt.	1. kvrt.	2. kvrt.	3. kvrt.	2. kvrt. 2010 - 3. kvrt. 2010	3. kvrt. 2009 - 3. kvrt. 2010
	indeks 2006 = 100					pct.	
Enfamiliehuse							
Hele landet	88,6	88,3	88,9	91,1	91,0	-0,1	2,7
Region Hovedstaden	75,1	76,1	77,7	80,6	80,6	0,0	7,3
Region Sjælland	83,2	82,8	83,2	84,3	83,2	-1,3	0,0
Region Syddanmark	103,4	101,6	100,7	102,6	102,5	-0,1	-0,9
Region Midtjylland	97,8	95,9	96,7	99,2	99,0	-0,2	1,2
Region Nordjylland	103,0	101,2	100,1	100,2	102,6	2,4	-0,4
Sommerhuse							
Hele landet	89,8	88,3	86,4	90,1	88,8	-1,4	-1,1
Region Hovedstaden	80,1	78,8	78,0	80,1	75,9	-5,2	-5,2
Region Sjælland	83,2	81,0	79,4	84,3	83,1	-1,4	-0,1
Region Syddanmark	104,8	105,6	101,8	107,5	108,1	0,6	3,1
Region Midtjylland	96,7	94,6	95,3	99,1	98,9	-0,2	2,3
Region Nordjylland	94,4	93,2	86,9	90,4	91,7	1,4	-2,9
Ejerlejligheder							
Hele landet	74,8	75,4	77,2	79,3	79,8	0,6	6,7
Region Hovedstaden	68,8	70,1	72,1	73,7	74,3	0,8	8,0
Region Sjælland	79,3	80,0	80,9	80,5	82,3	2,2	3,8
Region Syddanmark	98,3	94,0	92,4	96,6	100,6	4,1	2,3
Region Midtjylland	87,0	86,0	88,4	91,9	91,5	-0,4	5,2
Region Nordjylland	97,8	97,6	98,9	103,1	100,9	-2,1	3,2

Anm.: Tallene revideres løbende.

Mere information	Se yderligere oplysninger om ejendomssalg på www.dst.dk/stattabel/263 i Statistikbanken. Oplysninger om kvartalsvise og årlige ejendomssalg fordelt på kommuner og postnumre kan fås mod betaling. Se produktbeskrivelse og prislister på www.dst.dk/ejendomssalg .
Kilder og metoder	Prisudviklingen er beregnet ud fra forholdet mellem den officielle ejendomsvurdering og den faktiske købesum. Metoden er nærmere beskrevet på www.dst.dk/varedeklaration/906 . Almindelig fri handel er salg mellem parter, der ikke er i familie med hinanden, og hvor der ikke er tale om en delvis gave. En ufyldstgjort panthavers videresalg af en ejendom, som er overtaget på tvangsauktion, er almindeligt frit salg; "ufyldstgjort" vil sige, at der ikke er opnået fuld dækning for tilgodehavender.
Næste offentliggørelse	<i>Ejendomssalg 4. kvrt. 2010</i> udkommer 15. april 2011.
Henvendelse	Vivi Andersen, tlf. 39 17 34 40, vra@dst.dk Jakob Holmgaard, tlf. 39 17 31 24, jho@dst.dk