



## Næsten ingen kandidater er under 25 år

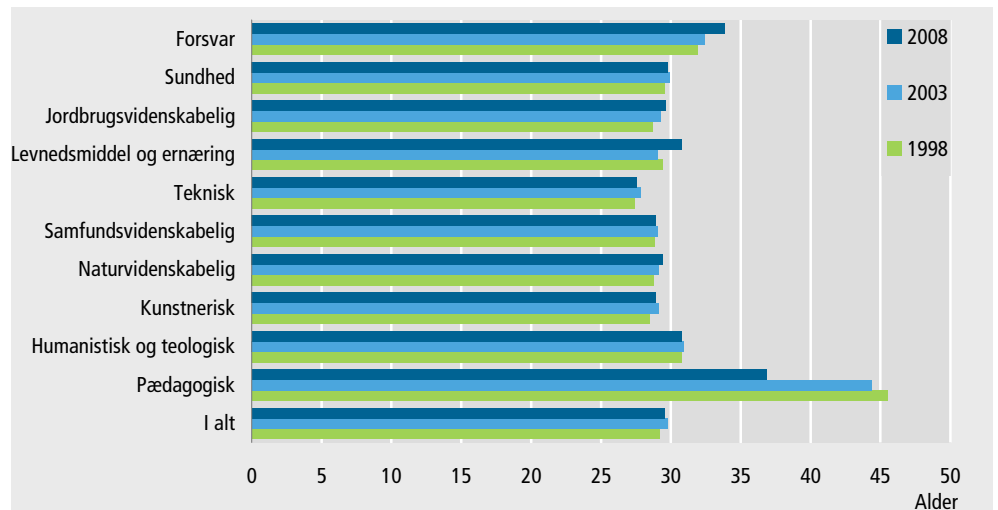
*Kun 2 pct. fuldfører lange uddannelser, inden de er 25*

Studerende på lange videregående uddannelser fuldfører sjældent deres uddannelse, mens de er under 25 år. Det gjorde sig kun gældende for 2 pct. i 2008. I gennemsnit er de 29-30 år, når de fuldfører deres uddannelse, og sådan har det været i en år-række. Til gengæld var det kun 10,5 pct., der fuldførte i en alder på 35 år eller derover. Det viser den nyeste opgørelse af elevregistret med uddannelsesoplysninger fra 1. oktober 2008.

*Det pædagogiske område har de største udsving*

De største udsving i den gennemsnitlige fuldførelsesalder findes på det pædagogiske område, når man ser på perioden 1998-2008. Udsvingene skyldes dels, at visse uddannelser med relativt høj gennemsnitsalder er blevet nedlagt, dels at der er få studerende på området. Det er dog fortsat det område, der har den højeste gennemsnitlige fuldførelsesalder – i 2008 ca. 37 år. I den modsatte ende af spektret ligger studerende på det tekniske område, som i gennemsnit var i underkanten af 28 år i 2008.

### Gennemsnitlig alder ved afgangstidspunktet på lange videregående uddannelser



Anm.: Alderen er beregnet på tidspunktet for fuldførelsen af uddannelsen.

*Fra erhvervsuddannelser til almengymnasiale uddannelser*

Færre studerende fuldførte en erhvervsuddannelse, som fx elektriker, snedker og flymekaniker i 2008, hvilket har været en tendens de senere år. Dette modsvares dog af en stigning i antallet af fuldførte almengymnasiale uddannelser.

*Fuldførte kandidater tilbage på 2006 niveau*

Antallet af kandidater var lavere i 2008 end i 2007. Til gengæld var antallet i 2007 relativt højt, og antallet af kandidater i 2008 svarer til niveauet i 2006.

**Tabel 1. Tilgang fordelt på uddannelsesområder**

	2000	2001	2002	2003	2004	2005	2006	2007	2008
<b>Førskoleuddannelser</b>	-	-	-	-	-	-	-	<b>67 968</b>	<b>63 098</b>
<b>Grundskole \ forberedende uddannelser<sup>1</sup></b>	<b>82 580</b>	<b>81 162</b>	<b>84 910</b>	<b>86 959</b>	<b>89 334</b>	<b>90 635</b>	<b>92 915</b>	<b>578 755</b>	<b>170 918</b>
<b>Ungdomsuddannelser i alt</b>	<b>110 940</b>	<b>106 746</b>	<b>106 016</b>	<b>109 184</b>	<b>114 043</b>	<b>113 801</b>	<b>117 206</b>	<b>114 630</b>	<b>117 415</b>
Almengymnasial uddannelser	25 662	25 783	27 323	27 839	28 644	29 686	31 539	31 798	33 328
Erhvervs-gymnasial uddannelser	14 950	14 964	14 412	15 111	16 893	13 397	13 653	13 627	14 582
Erhvervsuddannelser	70 328	65 999	64 281	66 234	68 506	70 718	72 014	69 205	69 505
<b>Videregående uddannelser i alt</b>	<b>65 676</b>	<b>64 690</b>	<b>64 660</b>	<b>64 991</b>	<b>65 418</b>	<b>65 595</b>	<b>65 170</b>	<b>67 346</b>	<b>64 628</b>
Korte videregående uddannelser	11 945	10 654	9 094	8 312	8 430	9 533	9 278	9 398	10 086
Mellemlange videregående uddannelser	21 704	22 314	22 287	21 848	21 512	20 608	20 059	19 584	18 406
Bachelor	16 035	15 938	16 329	17 455	19 144	19 657	20 401	21 228	18 822
Lange videregående uddannelser	14 716	14 547	15 837	15 904	15 128	14 396	14 088	15 349	15 339
Forskeruddannelser	1 276	1 237	1 113	1 472	1 204	1 401	1 344	1 787	1 975

<sup>1</sup> Fra 2000 - 2006 dækker grundskolen 8. til 10. klasse. Herefter 1. til 10. kl. Elevtilgangen til grundskolen omfatter alle nye elever i 1.-7. kl. og 7.-10. kl.

Tilgangen i 2007 er ekstraordinær høj, fordi 1. til 7. kl. indberettes for første gang.

**Tabel 2. Fuldførte uddannelser fordelt på uddannelsesområder**

	2000	2001	2002	2003	2004	2005	2006	2007	2008
<b>Grundskole \ forberedende uddannelser</b>	<b>62 779</b>	<b>66 149</b>	<b>66 429</b>	<b>69 396</b>	<b>71 101</b>	<b>74 385</b>	<b>77 237</b>	<b>77 466</b>	<b>81 390</b>
<b>Ungdomsuddannelser i alt</b>	<b>72 043</b>	<b>68 547</b>	<b>67 412</b>	<b>61 376</b>	<b>63 639</b>	<b>63 512</b>	<b>62 679</b>	<b>63 503</b>	<b>62 809</b>
Almengymnasial uddannelser	20 929	19 953	20 374	19 537	20 102	20 958	22 628	22 831	23 591
Erhvervs-gymnasial uddannelser	11 843	10 979	10 907	11 373	11 617	12 195	9 416	9 919	9 785
Erhvervsuddannelser	39 271	37 615	36 131	30 466	31 920	30 359	30 635	30 753	29 433
<b>Videregående uddannelser i alt</b>	<b>40 068</b>	<b>40 664</b>	<b>42 993</b>	<b>43 935</b>	<b>44 237</b>	<b>46 027</b>	<b>45 206</b>	<b>47 506</b>	<b>45 949</b>
Korte videregående uddannelser	6 366	6 607	6 933	6 899	5 647	6 011	5 723	6 402	6 165
Mellemlange videregående uddannelser	15 476	15 998	15 460	15 916	15 756	16 100	15 394	14 732	14 039
Bachelor	8 228	7 724	9 444	9 368	10 353	10 362	10 434	11 613	11 981
Lange videregående uddannelser	8 969	9 447	10 165	10 670	11 607	12 507	12 698	13 643	12 647
Forskeruddannelser	1 029	888	991	1 082	874	1 047	957	1 116	1 117

*Mere information* Yderligere oplysninger om tilgang, bestand og fuldførte fra det ordinære uddannelsessystem kan ses i Statistikbanken på [www.dst.dk/stattabel/569](http://www.dst.dk/stattabel/569).

*Kilder og metoder* Elevregistret, der er etableret i starten af 1970'erne, er et forløbsregister, hvor man kan følge den enkelte studerende gennem dennes uddannelseskæder. Formålet med elevregistret er at kunne belyse tilgang, afgang og elevstrømme i det ordinære uddannelsessystem.

For nærmere information se [www.dst.dk/varedeklaration/786](http://www.dst.dk/varedeklaration/786).

*Næste offentliggørelse* *Studerende ved ordinære uddannelser i Danmark 2008/2009* udkommer uge 26 i 2010.

*Henvendelse* Susanne Mainz Sørensen, tlf. 39 17 33 94, [sms@dst.dk](mailto:sms@dst.dk)  
Susanne Solberg Hansen tlf. 37 17 37 56, [suh@dst.dk](mailto:suh@dst.dk)