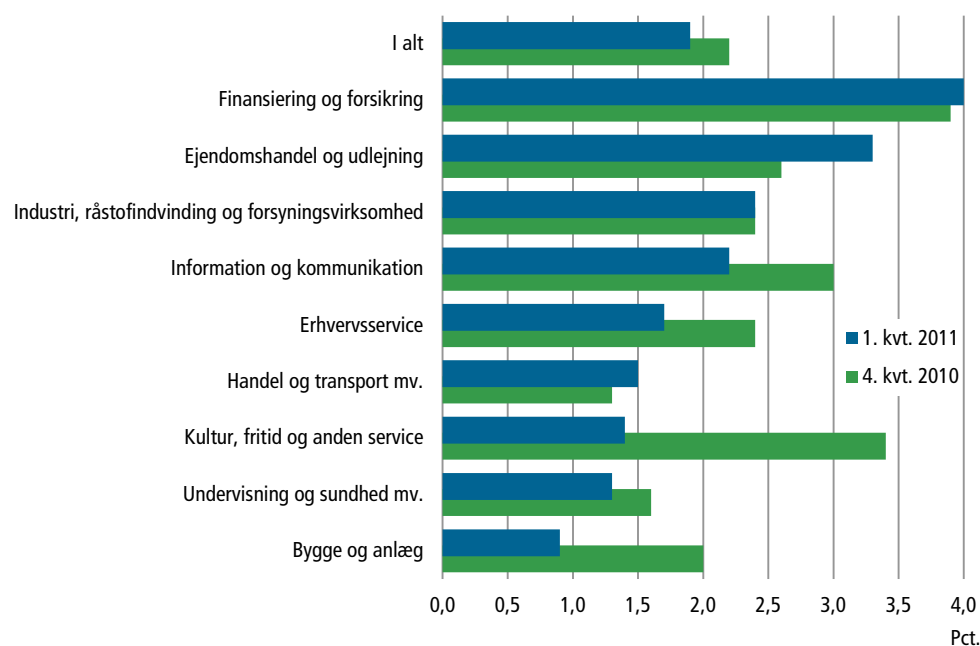


## Aftagende lønudvikling i den private sektor

Lønnen i den private sektor steg 1,9 pct. fra første kvartal 2010 til samme kvartal 2011. Det er 0,3 procentpoint mindre end stigningen på årsbasis i fjerde kvartal. I første kvartal var lønstigningen fortsat størst inden for *finansiering og forsikring* (4,0 pct.) og mindst inden for *bygge og anlæg* (0,9 pct.).

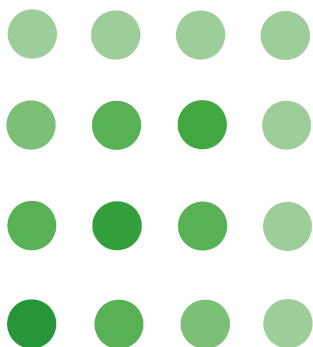
### Årlig lønstigning i den private sektor



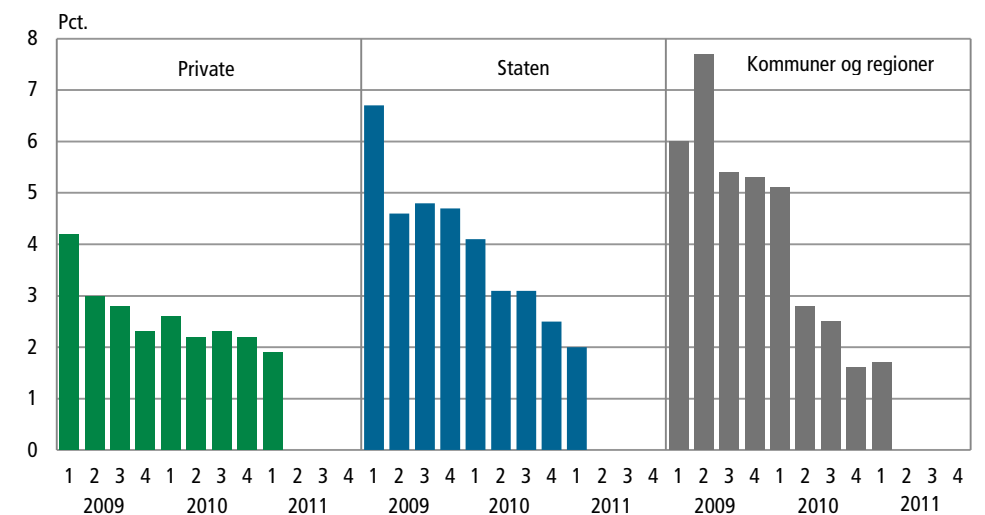
Lønudviklingen aftog i første kvartal mest inden for *kultur, fritid og anden service* med 2,0 procentpoint, efterfulgt af virksomheder inden for *bygge og anlæg*, hvor lønudviklingen aftog med 1,1 procentpoint i forhold til fjerde kvartal 2010. Inden for *ejendomshandel og udlejning* tiltog lønstigningerne derimod i første kvartal med 0,7 procentpoint. Også inden for *handel og transport mv.* og inden for *finansiering og forsikring* tiltog lønudviklingen en smule i forhold til fjerde kvartal 2010 – hhv. 0,2 og 0,1 procentpoints.

### Lønnen steg mest i staten

Lønudviklingen på 1,9 pct. på det private arbejdsmarked lå i første kvartal fortsat lidt under niveauet for de statsansatte, men lidt højere end for ansatte i kommuner og regioner. Statsansatte havde en årlig lønfremgang på 2,0 pct. i første kvartal 2011, mens årsstigningen var på 1,7 pct. for ansatte i kommuner og regioner (se lønudviklingen for den offentlige sektor i *Nyt fra Danmarks Statistik nr. 231*). Til sammenligning viser forbruger- og nettoprisindekset for første kvartals midterste måned, februar, at den årlige stigning i forbrugerpriserne var 2,7 pct. (se *Nyt fra Danmarks Statistik nr. 109*).



## Den årlige stigning i lønnen for ansatte i den private og offentlige sektor



## Lønindeks og årlig stigning i lønindekset opdelt efter branche (1. kvrt. 2005 = 100)

	2010	2011	Årlig ændring	
	4. kvrt.	1. kvrt.	4. kvrt. 2009 - 4. kvrt. 2010	1. kvrt. 2010 - 1. kvrt. 2011
	— indeks, sæsonkorrigeret —		pct., faktisk	
<b>I alt</b>	<b>119,8</b>	<b>120,4</b>	<b>2,2</b>	<b>1,9</b>
Industri, råstofindvinding og forsyningsvirk.	120,2	121,1	2,4	2,4
Bygge og anlæg	119,5	119,5	2,0	0,9
Handel og transport mv.	118,6	119,3	1,3	1,5
Information og kommunikation	120,7	121,3	3,0	2,2
Finansiering og forsikring	126,5	127,9	3,9	4,0
Ejendomshandel og udlejning	118,3	119,8	2,6	3,3
Erhvervsservice	119,2	119,3	2,4	1,7
Undervisning og sundhed mv.	119,6	120,3	1,6	1,3
Kultur, fritid og anden service	119,5	119,5	3,4	1,4

### Mere information

Detaljerede oplysninger om lønindekset for den private sektor kan findes i Statistikbanken på [www.dst.dk/stattabel/730](http://www.dst.dk/stattabel/730).

### Kilder og metoder

Lønindekset er baseret på en stikprøve af private virksomheders indberetninger. Det anvendte timelønsmåltag er inklusive både lønmodtagers og arbejdsgivers andel af eventuelle pensionsbidrag samt gene- og overtidsbetalinger, men eksklusive feriepenge og andre uregelmæssige betalinger. For lønmodtagere, der som følge af skattereformen betaler multimedieskat, indregnes værdien i den samlede løn som A-skattepligtigt personalegode fra 2010. Lønindekset er derfor fra første kvartal 2010 påvirket af indførelsen af multimediebeskatningen. Der forekommer løbende revisioner i de sæsonkorrigerede indekxsværdier.

Metoden er nærmere beskrevet på [www.dst.dk/varedeklaration/865](http://www.dst.dk/varedeklaration/865).

### Næste offentliggørelse

*Lønindeks for den private sektor 2. kvrt. 2011* udkommer 31. august 2011.

### Henvendelse

Lønsektionen (tal), tlf. 39 17 34 20, [loen@dst.dk](mailto:loen@dst.dk)  
Uwe Pedersen (metode), tlf. 39 17 34 24, [uwp@dst.dk](mailto:uwp@dst.dk)