



2,5 pct. fik 10 eller mere i snit på hhx og htx i 2000

5 elever fik 11 eller mere

Et eksamensresultat på 10 eller mere. Det opnåede 266 elever ved de erhvervsgymnasiale uddannelser, hhx og htx i perioden 1. oktober 1999 til 30. september 2000. Det svarer til 2,5 pct. af de elever, der er indberettet med et eksamensresultat. De fem dygtigste studenter fra de erhvervsgymnasiale uddannelser i hele landet fik 11 eller derover. Danmarks Statistik kan hermed for første gang offentliggøre elevernes eksamensresultater, der er et samlet gennemsnit af årskarakterer og eksamenskarakterer fra erhvervsskolernes gymnasiale uddannelser.

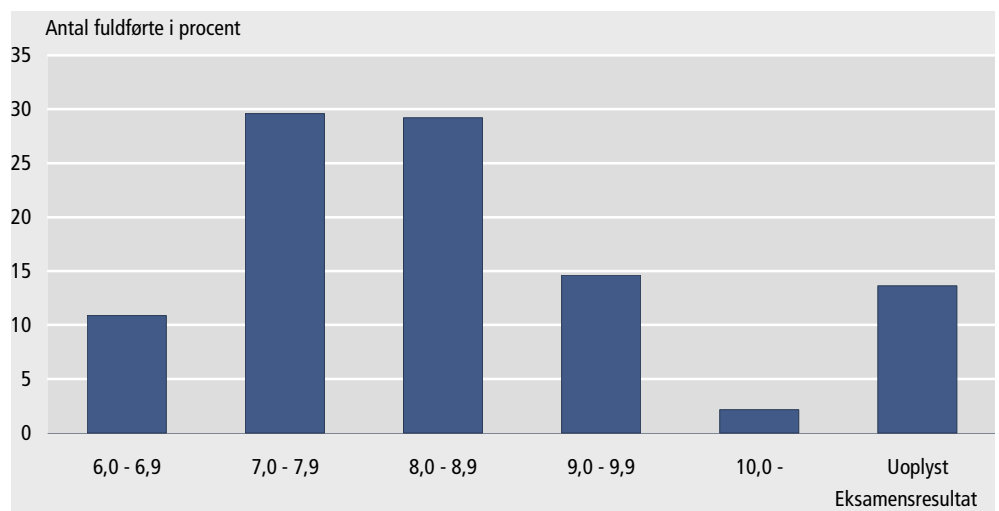
80 pct. fik under 9

Figuren viser fordelingen af eksamensresultaterne. 80 pct. af de elever, der er indberettet med eksamensresultat har fået under 9 i gennemsnit. Af nedenstående tabel fremgår det, at der er beskedent forskel på de amtsfordelte eksamensresultater, der grupperer sig omkring middelkarakteren 8.

Hhx og htx er erhvervsgymnasiale uddannelser

Hhx og htx er gymnasiale uddannelser på lige fod med de almen gymnasiale uddannelser. Højere handelseksamen, hhx, kan gennemføres på to forskellige ordninger. Den 1-årige hhx er tilrettelagt for elever, der har gennemført en anden gymnasial uddannelse. For de øvrige elever, der kommer fra grundskolen, varer uddannelsen tre år. Højere teknisk eksamen, htx, er tilrettelagt som en 3-årig uddannelse. Efter et år på en erhvervsgymnasial uddannelse er det muligt at skifte til en erhvervsuddannelse. Amtsfordelte gennemsnit fremgår af tabel 1, der også har en fordeling af eleverne efter køn.

Fuldførte ved de erhvervsgymnasiale uddannelser fordelt efter eksamensresultat



Fuldførte med eksamensresultat ved hhx og htx i perioden 1. oktober 1999 til 30. september 2000 fordelt efter uddannelse, ordning, køn og institutionsamt

	Gns.	1-årig hhx		3-årig hhx		Htx	
		Mænd	Kvinder	Mænd	Kvinder	Mænd	Kvinder
I alt	8,1	1 064	1 832	2 891	3 293	1 345	263
København	8,2	168	260	119	141	14	5
Frederiksberg	8,0	-	-	-	-	80	11
Københavns Amt	8,1	95	109	136	133	43	8
Frederiksborg Amt	8,1	82	122	139	123	87	26
Roskilde Amt	8,1	56	62	91	92	-	-
Vestsjællands Amt	8,0	37	73	174	224	75	17
Storstrøms Amt	7,9	48	57	174	165	126	20
Bornholms Amt	7,9	-	-	2	-	20	-
Fyns Amt	8,2	76	155	36	48	96	23
Sønderjyllands Amt	8,0	43	59	156	222	73	15
Ribe Amt	8,0	20	72	329	366	63	12
Vejle Amt	8,1	58	126	236	267	117	27
Ringkøbing Amt	8,1	57	111	251	315	105	25
Århus Amt	8,1	134	298	399	399	176	29
Viborg Amt	8,1	21	67	219	248	78	15
Nordjyllands Amt	8,1	169	261	430	550	192	30

Mere information

Udover offentliggørelse i *Nyt fra Danmarks Statistik* vil en mere udførlig statistik over elever ved de erhvervsfaglige uddannelser blive offentliggjort i september 2001 i serien *Uddannelse og kultur* (Statistiske Efterretninger). Tværgående uddannelsesstatistik publiceres blandt andet i *Statistisk Årbog* og *Statistisk Tiårsoversigt* samt i *Danmarks Statistikbank*, der findes på www.statistikbanken.dk.

Kilder og metoder

Data indsamles fra erhvervsskoler dvs. handelsskoler og tekniske skoler, social- og sundhedsskoler, landbrugs- og søfartsskoler samt etatsskoler mv. Uddannelsesregisteret vedligeholdes i samarbejde med Undervisningsministeriet. På grund af institutionernes adgang til at korrigere tidligere indberetninger kan tallene i *Uddannelse og kultur* (Statistiske Efterretninger) afvige fra de tal, der offentliggøres i *Nyt fra Danmarks Statistik*. Læs mere i varedeklarationen på www.dst.dk/varedeklaration under emnegruppen Uddannelse og kultur.

Data indsamles fra erhvervsskoler dvs. handelsskoler og tekniske skoler, social- og sundhedsskoler, landbrugs- og søfartsskoler samt etatsskoler mv. Uddannelsesregisteret vedligeholdes i samarbejde med Undervisningsministeriet. På grund af institutionernes adgang til at korrigere tidligere indberetninger kan tallene i *Uddannelse og kultur* (Statistiske Efterretninger) afvige fra de tal, der offentliggøres i *Nyt fra Danmarks Statistik*. Læs mere i varedeklarationen på www.dst.dk/varedeklaration under emnegruppen Uddannelse og kultur.

Næste offentliggørelse

Elever ved de erhvervsfaglige uddannelser 1. oktober 2000 - 30. september 2001 forventes offentliggjort februar 2002.

Henvendelse

Ena G. Birtaas, tlf. 39 17 37 52, egb@dst.dk