



## 2,7 pct. fik 10 eller mere i snit på hhx eller htx i 2001

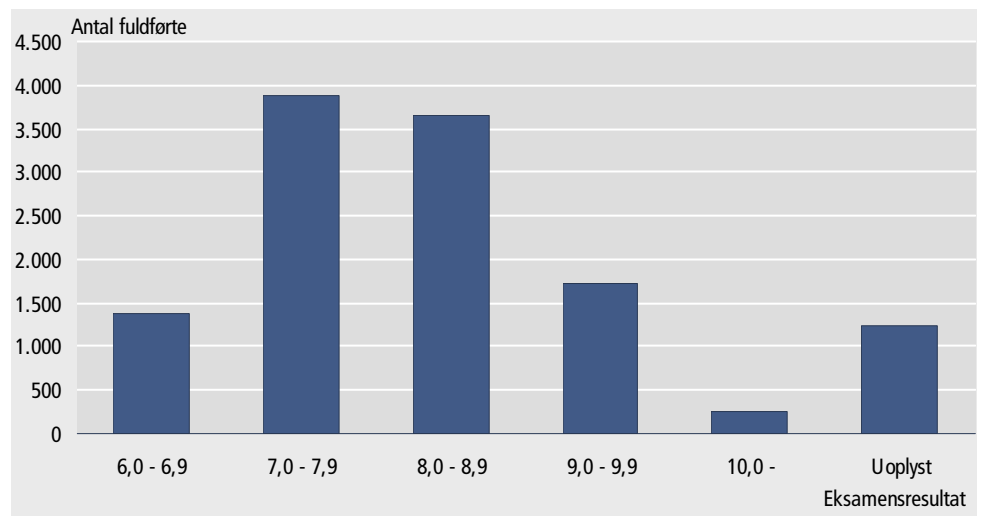
*2,7 pct. af eleverne på hhx og htx fik 10 eller derover*

Et eksamensresultat på 10 eller mere. Det opnåede 247 elever ved de erhvervsgymnasiale uddannelser hhx og htx i perioden 1. oktober 2000 til 30. september 2001. Det svarer til 2,7 pct. af de elever, hvis eksamensresultat er indberettet til Danmarks Statistik. De tre dygtigste studenter fra de erhvervsgymnasiale uddannelser i hele landet fik 11 eller derover. Det viser den seneste opgørelse af hhx- og htx-elevernes eksamensresultater, der er et samlet gennemsnit af årskarakterer og eksamenskarakterer.

*82 pct. fik under 9*

82 pct. af eleverne har fået under 9 i gennemsnit. Der er stort set ingen regionale forskelle i eksamensresultaterne. Eksamensgennemsnittene for de enkelte amter grupperer sig alle omkring middelkarakteren 8.

### Fuldførte erhvervsgymnasiale uddannelser fordelt efter eksamensresultat



*Hhx og htx er erhvervsgymnasiale uddannelser*

Hhx og htx er gymnasiale uddannelser på lige fod med de almen gymnasiale uddannelser. Højere handelseksamen, hhx kan gennemføres på to forskellige ordninger. Den 1-årige hhx er tilrettelagt for elever, der har gennemført en anden gymnasial uddannelse. For de øvrige elever, der kommer fra grundskolen, varer uddannelsen tre år. Højere teknisk eksamen, htx er tilrettelagt som en 3-årig uddannelse. Efter et år på en erhvervsgymnasial uddannelse er det muligt at skifte til en erhvervsuddannelse. Amtsfordelte gennemsnit fremgår af tabel 1, der også har en fordeling af eleverne efter køn.



Tabel.

**Fuldførte med eksamensresultat ved hhx og htx i perioden 1. oktober 2000 til 30. september 2001 fordelt efter uddannelse, ordning, køn og institutionsamt**

	Gns.	1-årig hhx		3-årig hhx		Htx	
		Mænd	Kvinder	Mænd	Kvinder	Mænd	Kvinder
I alt	8,0	1 003	1 620	3 069	3 399	1 449	344
København	8,1	128	215	154	155	48	14
Frederiksberg	8,2	-	-	-	-	101	22
Københavns Amt	8,0	93	77	218	215	19	6
Frederiksborg Amt	8,0	46	46	104	119	55	21
Roskilde Amt	8,1	76	124	210	276	39	9
Vestsjællands Amt	8,0	28	53	139	129	66	30
Storstrøms Amt	8,0	50	82	167	183	101	17
Bornholms Amt	8,1	12	11	29	27	14	2
Fyns Amt	8,1	109	171	254	265	121	37
Sønderjyllands Amt	8,0	47	55	154	199	66	20
Ribe Amt	8,1	39	68	118	143	69	12
Vejle Amt <sup>1</sup>	8,0	98	208	386	412	120	20
Ringkøbing Amt	8,1	37	86	252	244	127	31
Århus Amt	8,1	119	216	399	437	222	34
Viborg Amt	8,0	24	58	172	227	86	26
Nordjyllands Amt	8,0	97	150	313	368	195	43

<sup>1</sup> 1.248 elever er indberettet som fuldførte uden angivelse af eksamensresultat.  
Heraf er 914 fra Vejle Amt

**Mere information**

Ud over offentliggørelse i *Nyt fra Danmarks Statistik* publiceres tværgående uddannelsesstatistik i *Statistisk Årbog* og *Statistisk Tiårsoversigt* samt i *Danmarks Statistikbank*, der kan findes på [www.statistikbanken.dk](http://www.statistikbanken.dk).

**Kilder og metoder**

Data indsamles fra erhvervsskoler dvs. handelsskoler og tekniske skoler, social- og sundhedsskoler, landbrugs- og søfartsskoler samt etatsskoler mv. Uddannelsesregisteret vedligeholdes i samarbejde med Undervisningsministeriet. På grund af institutionernes adgang til at korrigere i tidligere indberetninger kan tallene afvige fra de tal der senere offentliggøres i *Danmarks Statistikbank*. Læs mere i varedeklarationen på [www.dst.dk/varedeklaration](http://www.dst.dk/varedeklaration), under emnegruppen Uddannelse og kultur.

**Næste offentliggørelse**

Elever ved de erhvervsfaglige uddannelser 2001/2002 forventes offentliggjort marts 2003.

**Henvendelse**

Ena G. Birtaas, tlf. 39 17 37 52, [egb@dst.dk](mailto:egb@dst.dk)

## Planlagte offentliggørelser

I perioden 27. september – 3. oktober 2002 planlægger vi at offentliggøre nedenstående numre af *Nyt fra Danmarks Statistik*. Planlagte udgivelser ét år frem finder De på [www.dst.dk/planlagte](http://www.dst.dk/planlagte) (herunder visse økonomiske serier tre måneder frem i henhold til IMF's standard).

*Nyt fra Danmarks Statistik* udkommer dagligt kl. 9:30 og kan læses på vores hjemmeside på [www.dst.dk/nyt](http://www.dst.dk/nyt). De kan også bestille abonnement på *Nyt fra Danmarks Statistik* på tlf. 39 17 30 20 eller [publsalg@dst.dk](mailto:publsalg@dst.dk)

Dato	Titel	Nr.	Forrige offentliggørelse
27-09-2002	Arbejdstidsregnskabet (kvt.) 2. kvartal 2002	388	nr. 258, 27-06-2002
27-09-2002	Energieffektiviteten for nyregistrerede biler 1997-2002	389	nr. 397, 21-09-2001
27-09-2002	Ikke-finansielle konti for offentlig forvaltning og service 2. kvartal 2002	390	nr. 265, 28-06-2002
27-09-2002	Korttidsindikatorer for indkomstoverførsler 2. kvartal 2002	391	nr. 269, 28-06-2002
27-09-2002	Korttidsindikatorer for skatter og afgifter 2. kvartal 2002	392	nr. 260, 27-06-2002
30-09-2002	Firmaernes køb og salg juni-juli 2002	393	nr. 347, 29-08-2002
30-09-2002	Konjunkturbarometer for bygge- og anlægsvirksomhed september 2002	394	nr. 350, 30-08-2002
30-09-2002	Konjunkturbarometer for industri september 2002	395	nr. 351, 30-08-2002
30-09-2002	Konjunkturbarometer for serviceerhverv september 2002	396	nr. 352, 30-08-2002
03-10-2002	Udbetalinger af arbejdsløshedsdagpenge august 2002	397	nr. 358, 05-09-2002

© Danmarks Statistik 2002  
ISSN 0106-9799 (trykt udgave)  
ISSN 1601-1015 (netversion)