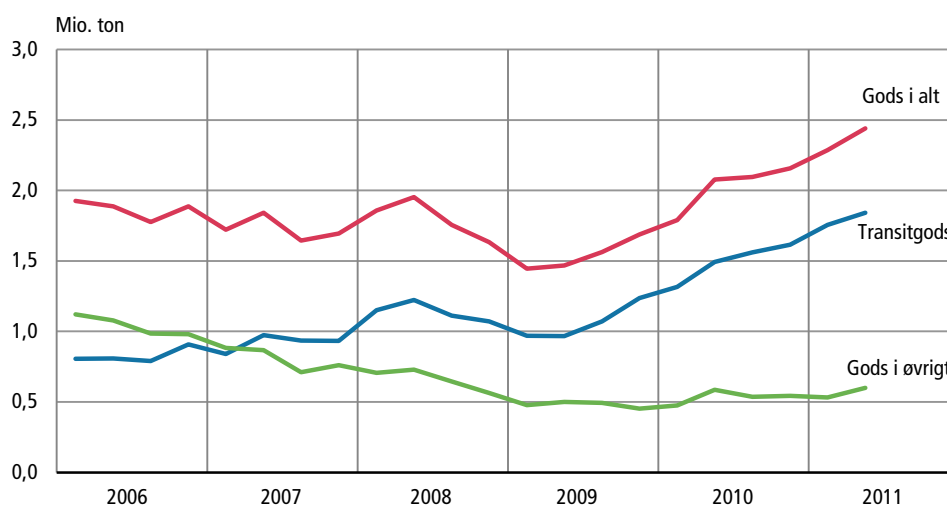


## Godsmængderne med tog fortsætter med at stige

Siden 2009 har der været markant fremgang i godstransport med tog. I andet kvartal 2011 blev der fragtet 2,4 mio. ton jernbanegods på danske skinner. Det er 7 pct. mere end i det foregående kvartal. Fremgangen skyldes næsten udelukkende mere transitgods mellem Sverige og Tyskland gennem Danmark. Fra første kvartal til andet kvartal 2011 var der dog også vækst i den nationale og internationale godstransport. I de seneste 12 måneder blev der transporteret 9,0 mio. ton gods.

### Godstransport med tog i Danmark



### Transitkørslen dominerer

Der blev i andet kvartal 2011 kørt 23 pct. mere jernbanegods i transit mellem Øresund og Padborg end i andet kvartal 2010. Stigningen i forhold til første kvartal 2011 var på 5 pct. Transitkørslen udgør nu 75 pct. af den totale godsmængde.

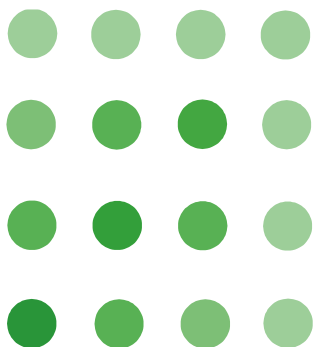
Den nationale godstransport lå 13 pct. højere i andet kvartal 2011 end i andet kvartal 2010. Sammenlignet med foregående kvartal er der sket en stigning på 4 pct. Mængden af gods i international transport (dvs. gods, der fragtes mellem Danmark og udlandet) faldt med 3 pct. i forhold til samme kvartal året før. I forhold til det foregående kvartal er der dog sket en stigning på 18 pct.

Det samlede transportarbejde ved godstransport (dvs. gods gange distance) i andet kvartal 2011 var på 0,7 mia. tonkm, en stigning på 21 pct. i forhold til det samme kvartal året før. 84 pct. af arbejdet stammer fra transittransporten. I de seneste 12 måneder var det samlede transportarbejde på 2,5 mia. tonkm, hvilket er 27 pct. mere end i de foregående 12 måneder.

### Forsat flere rejsende med tog, S-tog og metro

I andet kvartal 2011 var der 48,5 mio. togrejser ud over rejser med metroen. Det er 2,2 mio. eller 5 pct. flere end i samme kvartal 2010. Der var 7 pct. flere rejsende med S-tog, 14 pct. flere med regionaltog vest for Storebælt og 4 pct. flere rejsende med regionaltog mellem Øst- og Vestdanmark, mens der var et fald på 6 pct. i rejsende med regionaltog øst for Storebælt. Privatbanerne havde 9 pct. flere passagerer i andet kvartal 2011 end i samme kvartal året før, mens Øresundstogene havde 3 pct. flere. I andet kvartal 2011 var der 13,1 mio. metrorejser. Det er 0,7 mio. eller 6 pct. flere end i samme kvartal året før.

Denne udgivelse kan findes på [www.dst.dk/nytudg/15266](http://www.dst.dk/nytudg/15266)



Det samlede persontransportarbejde (dvs. personer gange distance) i andet kvartal 2011 var 1,7 mia. personkm, hvilket er 5 pct. mere end i andet kvartal 2010. I de seneste 12 måneder var det samlede transportarbejde ved persontransport 6,8 mia. personkm, hvilket er 5 pct. mere end i de foregående 12 måneder.

### Persontransport

	2010			2011		Ændring 2. kv. 2010 - 2. kv. 2011
	2. kv.	3. kv.	4. kv.	1. kv.	2. kv.	
	1.000 passagerer					pct.
<b>Passagerer</b>	<b>58 767</b>	<b>56 572</b>	<b>64 476</b>	<b>61 749</b>	<b>61 626</b>	<b>4,9</b>
<b>Banedanmarks net</b>	<b>43 595</b>	<b>41 841</b>	<b>46 942</b>	<b>44 730</b>	<b>45 495</b>	<b>4,4</b>
S-tog	23 513	20 475	25 685	25 322	25 121	6,8
Tog, øst for Storebælt	10 183	10 598	10 503	9 153	9 621	-5,5
Tog, vest for Storebælt	4 924	5 381	5 539	5 663	5 621	14,2
Tog, mellem Øst- og Vestdanmark	2 100	2 130	2 269	2 009	2 190	4,3
Internationale tog	2 875	3 257	2 946	2 583	2 942	2,3
Heraf over Øresundsbroen	2 638	2 979	2 753	2 394	2 729	3,4
<b>Metro</b>	<b>12 400</b>	<b>12 000</b>	<b>14 600</b>	<b>14 100</b>	<b>13 100</b>	<b>5,6</b>
<b>Privatbanerne</b>	<b>2 772</b>	<b>2 731</b>	<b>2 934</b>	<b>2 918</b>	<b>3 031</b>	<b>9,3</b>
	mio. personkm					pct.
<b>Transportarbejde<sup>1</sup></b>	<b>1 623</b>	<b>1 678</b>	<b>1 743</b>	<b>1 670</b>	<b>1 704</b>	<b>5,0</b>
Banedanmarks net	1 519	1 574	1 625	1 551	1 586	4,4
Metro	55	56	68	70	65	18,2
Privatbanerne	48	49	50	49	53	10,4

<sup>1</sup> Se forklaring under kilder og metoder i den grå boks nederst på siden.

### Godstransport

	2010			2011		Ændring 2. kv. 2010 - 2. kv. 2011
	2. kv.	3. kv.	4. kv.	1. kv.	2. kv.	
	1.000 ton					pct.
<b>Transporteret gods</b>	<b>2 077</b>	<b>2 096</b>	<b>2 157</b>	<b>2 287</b>	<b>2 440</b>	<b>17,5</b>
National	195	215	211	212	220	12,8
International	390	321	331	320	379	-2,8
Transit	1 492	1 561	1 615	1 755	1 841	23,4
	mio. tonkm					pct.
<b>Transportarbejde<sup>1</sup></b>	<b>570</b>	<b>562</b>	<b>607</b>	<b>655</b>	<b>688</b>	<b>20,7</b>
National	41	45	46	45	47	14,6
International	61	47	49	49	59	-3,3
Transit	469	471	512	561	581	23,9

<sup>1</sup> Se forklaring under kilder og metoder i den grå boks nederst på siden.

Mere information	Se opgørelserne <a href="http://www.dst.dk/stattabel/1369">www.dst.dk/stattabel/1369</a> i Statistikbanken.
Kilder og metoder	På <a href="http://www.dst.dk/varedeklaration/45379">www.dst.dk/varedeklaration/45379</a> er der en omfattende beskrivelse af kilder og metoder. Transportarbejde opgøres i tonkm eller personkm. En tonkm/personkm er det arbejde, der foregår, når et ton eller en person flyttes en km. Oplysningerne er ikke sæsonkorrigerede.
Næste offentliggørelse	<i>Jernbanetransport 3. kv. 2011</i> udkommer 21. december 2011.
Henvendelse	Sonja Merkelsen, tlf. 39 17 33 68, <a href="mailto:sme@dst.dk">sme@dst.dk</a>