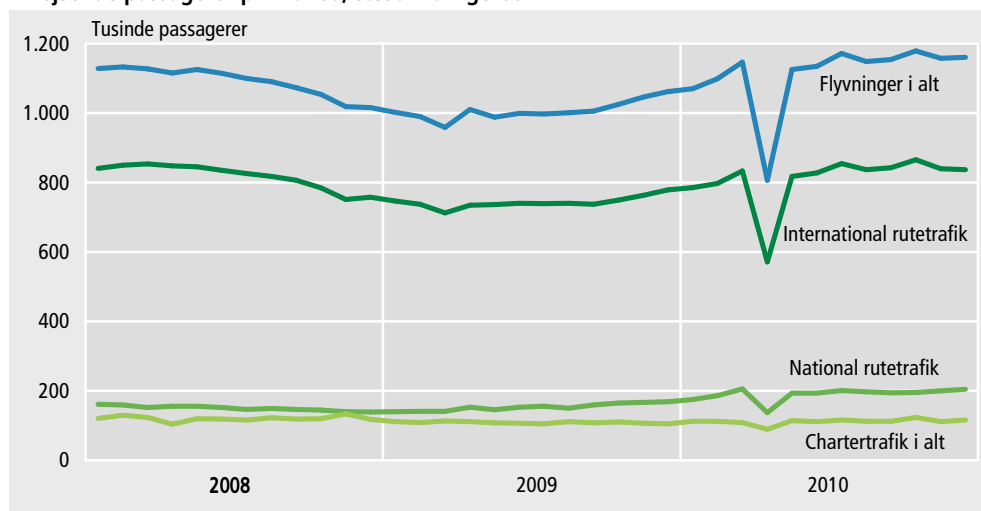


Der blev desværre konstateret fejl i de dataleverancer, der ligger til grund for opgørelsen. Fejlen berører kun tallene for Aarhus Lufthavn og kun for fjerde kvartal 2009, hvorved også den sæsonkorrigerede serie er berørt. Alle rettede tal i tekst og tabel er markeret med rødt.

Uændret antal flyrejsende

Antallet af afrejsende passagerer fra de danske lufthavne i fjerde kvartal var uændret i forhold til tredje kvartal. Det gjaldt både den nationale og den internationale rutetrafik. Der var en mindre stigning på 3 pct. i chartertrafikken fra tredje til fjerde kvartal. Det samlede antal rejsende lå i fjerde kvartal 2010 12 pct. højere end i samme kvartal 2009. Tallene er renset for normale sæsonudsving.

Afrejsende passagerer pr. måned, sæsonkorrigeret



Anm.: April 2010 var påvirket af mange flyaflysninger pga. askeskyer fra vulkanen under Eyjafjallajökull.

Flere indenrigsrejsende i alle større lufthavne

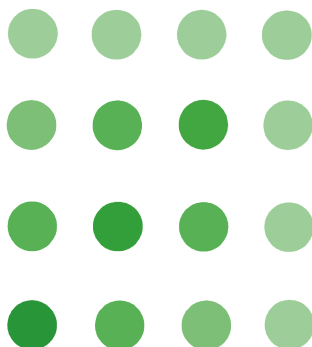
I faktiske tal havde lufthavnene 3,2 mio. afrejsende passagerer i fjerde kvartal 2010. Det er 12 pct. flere end i samme kvartal 2009, hvor rejseaktiviteten dog stadig var præget af den generelle økonomiske krise, der satte ind i andet halvår 2008. Den nationale trafik steg med 18 pct., mens den internationale steg med 11 pct.

Stigningen i den nationale trafik gjaldt alle større lufthavne. Aarhus og Billund lufthavne havde relativt set de største fremgange med hhv. 25 pct. og 21 pct. Stigningen i den internationale trafik var relativt størst i København og i Aarhus, mens Aalborg havde færre passagerer med fly til udlandet.

I hele 2010 havde lufthavnene 13,4 mio. passagerer, og det var 10 pct. eller 1,3 mio. passagerer flere end i 2009. De fleste passagerer – 11,0 mio. – fløj internationalt. Tallene for 2010, og dermed sammenligningerne med 2009, skal ses i lyset af flyaflysningerne i især den internationale trafik efter vulkanudbruddet i Eyjafjallajökull i april.

Størst stigning på de indenlandske ruter

I den nationale rutetrafik var der 0,6 mio. afrejsende passagerer i fjerde kvartal 2010. Det er 19 pct. flere end i samme kvartal 2009. I hele 2010 var der i alt 2,3 mio. rej-



sende, og det var 24 pct. flere end i 2009. Der var 2,4 mio. passagerer med rutefly til udlandet og 0,2 mio. med charterfly i fjerde kvartal 2010. Antallet af internationalt charterrejsende og passagerer i den internationale rutetrafik lå 10-11 pct. højere end i fjerde kvartal 2009. I hele 2010 var der 9,7 mio. rejsende i international rutetrafik, 9 pct. flere end i 2009, mens der var 1,3 mio. charterrejsende svarende til 3 pct. flere end året før.

Afrejsende passagerer fra offentlige betjente danske lufthavne. Sæsonkorrigeret

	2009	2010				Ændring	
	4. kv.	1. kv.	2. kv.	3. kv.	4. kv.	3. kv.-4. kv. 2010	
	1.000 passagerer						pct.
I alt	3 134	3 314	3 063	3 479	3 497	17	0
National rutetrafik	502	568	522	593	603	10	2
International rutetrafik	2 294	2 411	2 219	2 538	2 540	2	0
Charter- og taxitrafik	323	335	315	341	351	10	3

Afrejsende passagerer fra offentlige betjente danske lufthavne

	2009	2010				Ændring	
	4. kv.	1. kv.	2. kv.	3. kv.	4. kv.	4. kv. 2009 - 4. kv. 2010	
	1.000 passagerer						pct.
I alt	2 887	2 865	3 310	3 938	3 240	353	12
National	524	554	577	625	617	94	18
International	2 363	2 311	2 733	3 312	2 623	260	11
Rutetrafik i alt	2 651	2 597	2 988	3 423	2 987	336	13
National	498	531	560	598	595	97	19
International	2 153	2 065	2 428	2 824	2 392	239	11
Charter- og taxitrafik	232	266	317	509	250	18	8
National	23	22	13	23	21	-3	-13
International	208	244	303	486	230	21	10
Anden trafik	4	2	5	6	3	-1	-31
Afrejselufthavn							
København	2 357	2 313	2 661	3 133	2 637	280	12
National rutetrafik	264	277	293	320	312	47	18
International rutetrafik	1 963	1 881	2 198	2 537	2 189	227	12
Charter- og taxitrafik mv.	130	156	170	276	136	6	5
Billund	255	258	318	437	276	21	8
National rutetrafik	18	22	23	27	22	4	21
International rutetrafik	156	152	183	229	167	11	7
Charter- og taxitrafik mv.	81	84	112	180	87	6	7
Aalborg	152	151	165	184	163	12	8
National rutetrafik	128	125	127	131	138	10	8
International rutetrafik	15	17	19	23	15	0	-2
Charter- og taxitrafik mv.	9	9	18	30	10	2	19
Aarhus	54	59	74	83	67	13	23
National rutetrafik	34	39	40	38	42	9	25
International rutetrafik	18	15	26	33	20	2	11
Charter- og taxitrafik mv.	2	6	8	12	5	2	96
Øvrige lufthavne	69	84	92	102	96	28	40
National rutetrafik	54	69	77	83	81	27	50
International rutetrafik	1	1	1	2	1	0	-11
Charter- og taxitrafik mv.	14	13	14	17	15	1	7

Mere information	Se opgørelserne www.dst.dk/stattabel/470 i Statistikbanken.
Kilder og metoder	Statistikken er baseret på data, som lufthavnene har indberettet til Trafikstyrelsen. På www.dst.dk/varedeklaration/45380 er der en omfattende beskrivelse af kilder og metoder. Opgørelsen er foreløbig, da tallene for Aarhus Lufthavn forventes at blive revideret yderligere.
Næste offentliggørelse	<i>Luftfart 1. kv. 2011</i> udkommer 6. juni 2011.
Henvendelse	Karina Moric Ingemann, tlf. 39 17 30 32, kam@dst.dk