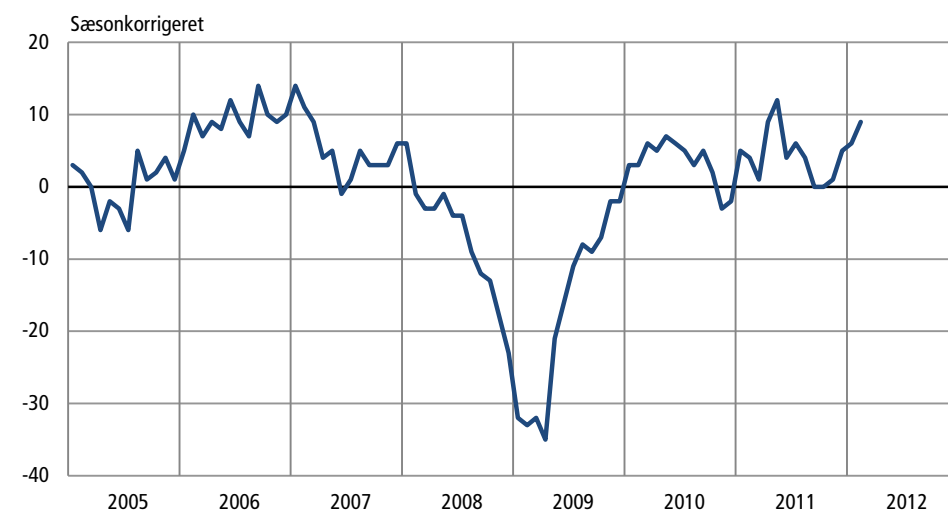


## Positiv og stigende tendens i industrien

Den sammensatte konjunkturindikator for industrien fortsætter sin stigning og er på 9 i februar mod 6 i januar, når der ses bort fra normale sæsonudsving. Indikatoren har ikke været på højere niveau siden februar 2007 bortset fra en enkelt måned, maj 2011, hvor den var på 12.

### Sammensat konjunkturindikator for industri



Anm.: Den sammensatte konjunkturindikator er en sammenvæjning af forventet produktion, vurderet ordrebeholdning og vurderede færdigvarelagre.

### Ordrebeholdningen stiger yderligere

Af den sammensatte konjunkturindikator tre komponenter er det kun vurderingen af den samlede ordrebeholdning, der er steget væsentligt. Den steg fra 1 i januar til 9 i februar, når der ses på ikke-sæsonkorrigerede tal. Således vurderer virksomheder, der repræsenterer 25 pct. af de beskæftigede i industrien, at ordrebeholdningen er større end normalt, mens 16 pct. vurderer, at den er mindre.

De øvrige to komponenter i den sammensatte konjunkturindikator er omtrent uændrede. Den ikke-sæsonkorrigerede vurdering af færdigvarelagrene er på -1 i februar imod 0 i januar. De sæsonkorrigerede produktionsforventninger er på 17 i februar imod 16 i januar.

### Sammensat konjunkturindikator for industri

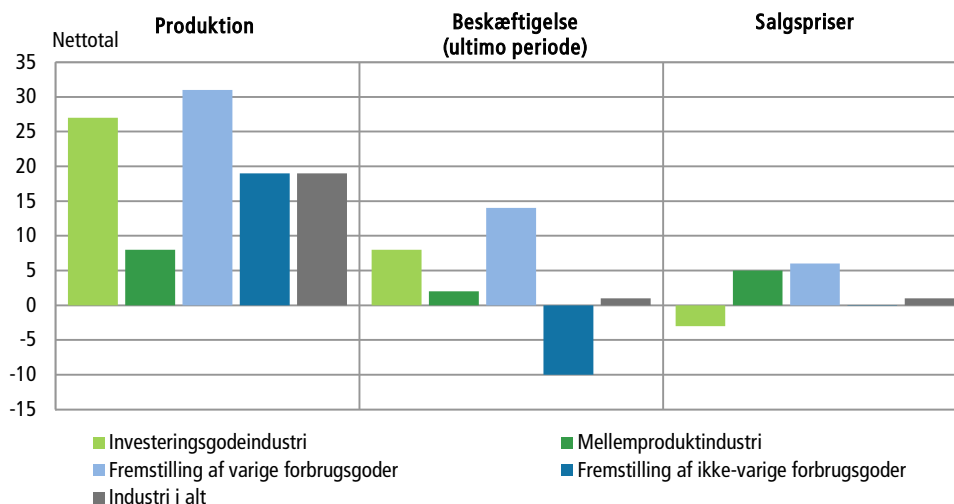
Nettotal	Færdigvarelagre <sup>1</sup>		Samlet ordrebeholdning	Produktionsforventninger	Sammensat konjunkturindikator
	ikke-sæsonkorrigeret	sæsonkorrigeret			
2011					
September	10	-2		13	0
Oktober	5	-4		8	0
November	-3	0		1	1
December	1	-1		18	5
2012					
Januar	0	1		16	6
Februar	-1	9		17	9

<sup>1</sup> Færdigvarelagre større end normalt påvirker den sammensatte konjunkturindikator i negativ retning.

## Stigende produktionsforventninger

De ikke-sæsonkorrigerede tal viser stigende forventninger til produktionen på 19 i februar imod 6 i januar. Forventningerne til beskæftigelsen er faldet fra 3 i januar til 1 i februar. Forventningerne til udviklingen i salgspriserne er uændret 1 i både januar og februar.

### Forventninger til feb.-apr. 2012 i forhold til nov.2011 - jan. 2012 (ikke-sæsonkorrigerede tal)



### Positive forventninger i fremstilling af varige forbrugsgoder

Der er generelt positive forventninger i sektorerne. *Fremstilling af varige forbrugsgoder* (fx møbler) og *investeringsgodeindustrien* (fx maskiner til produktion m.m.) markerer sig med de mest positive forventninger til produktion og beskæftigelse.

*Fremstilling af ikke-varige forbrugsgoder* (fx fødevarer) har som eneste sektor negative beskæftigelsesforventninger og trækker dermed det samlede tal for industrien ned.

*Mellemproduktindustrien* (fx kemiske produkter) er den sektor, der har mindst positive forventninger til produktionen og kun svagt positive forventninger til beskæftigelsen.

#### Mere information

Statistikken er udarbejdet efter retningslinjer aftalt med EU-Kommissionen. Se flere tal i Statistikbanken på [www.dst.dk/stattabel/300](http://www.dst.dk/stattabel/300). Tilsvarende europæisk data findes på DG ECFINs hjemmeside: [ec.europa.eu/economy\\_finance/db\\_indicators/surveys](http://ec.europa.eu/economy_finance/db_indicators/surveys).

#### Kilder og metoder

Se [www.dst.dk/varedeklarationer/934](http://www.dst.dk/varedeklarationer/934).

Brancherne i industri er grupperet i fire hovedsektorer ud fra, hvilke produkter der fremstilles. Investeringsgoder er produktionsmidler i form af fast realkapital som maskiner og transportmidler. Mellemprodukter er materialer, som andre industrier eller erhverv videreforarbejder, fx råstoffer og kemiske produkter. Varige forbrugsgoder er fx møbler. Ikke-varige forbrugsgoder er fx fødevarer.

Kun tidsserier, der udviser en klar sæsoneffekt, er korrigeret for sæsonudsving.

Denne udgivelse er en af flere konjunkturindikatorer fra Danmarks Statistik. Læs mere om konjunkturindikatorer og de seneste nøgletal på [www.dst.dk/konjunkturdata](http://www.dst.dk/konjunkturdata).

#### Næste offentliggørelse

*Konjunkturbarometer for industri marts 2012* udkommer 29. marts 2012.

#### Henvendelse

Erik Slentø, tlf. 39 17 30 88, [esl@dst.dk](mailto:esl@dst.dk)