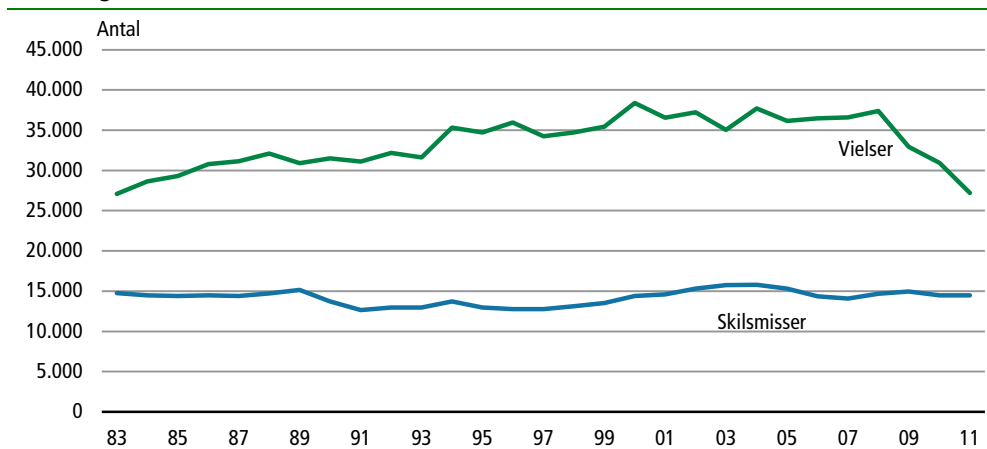


Laveste antal vielser siden 1983

I 2011 blev 27.200 par viet, hvilket er det laveste antal siden 1983. Det er et fald på 12 pct. i forhold til året før. Samtidig er det en fortsættelse af det kraftige fald i antal vielser, der har været siden 2008 – et fald på i alt 27 pct. 14.500 ægtepar blev skilt, hvilket er på samme niveau som året før. Der er ligeledes et uændret antal skilsmisser pr. 1.000 gifte i befolkningen.

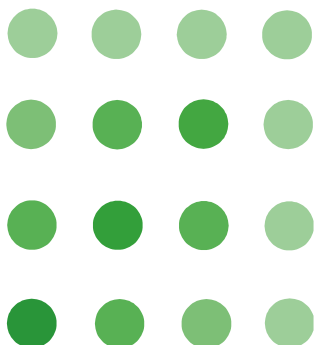
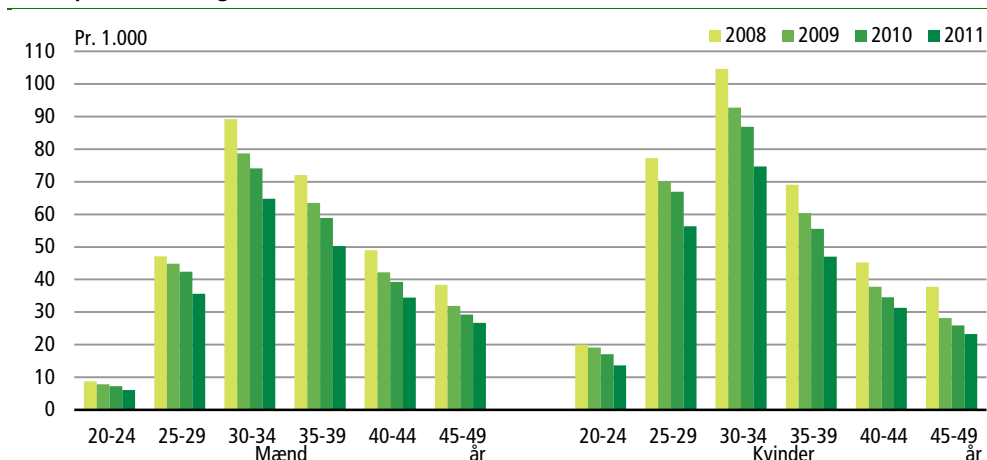
Vielser og skilsmisser



Færre vielser i alle aldre

Der har været et fald i antal vielser pr. 1.000 ikke-gifte i alle aldersgrupper, hvis vi ser bort fra enkelte aldersgrupper fra 75 år og opefter. Antallet af vielser blandt 25-39-årige ikke-gifte mænd og kvinder faldt fra hhv. 57 til 49 og fra 70 til 59 i forhold til året før. Tre ud af fem viede er mellem 25 og 39 år, og denne aldersgruppe står for tre fjerdedele af faldet i antal vielser.

Viede pr. 1.000 ikke-gifte



25 pct. færre vielser blandt mænd af dansk oprindelse og indvandrerkvinder

Der var en fjerdedel færre vielser blandt par, hvor manden er af dansk oprindelse og kvinden er indvandrer. Par med denne kombination af herkomst udgjorde 6 pct. af samtlige vielser, men stod for 14 pct. af faldet i antal vielser. Godt tre ud af fire vielser bliver foretaget mellem mænd og kvinder, hvor begge er af dansk oprindelse, og i denne gruppe var der 12 pct. færre vielser i forhold til året før.

11. november populær vielsesdag

1.072 par valgte at blive viet fredag d. 11. november 2011, hvilket er flere end de 981 par, der blev viet på sommerens mest populære vielsesdag lørdag d. 20. august. Omkring halvdelen af alle vielser bliver foretaget i forårs- og sommermånederne maj til august.

Viede og skilte fordelt efter mandens og kvindens bopælsregion. 2011

Region	Viede								Skilte	
	Mænd				Kvinder				Mænd	Kvinder
	Viede i alt	Kirkelige	Borgerlige		Viede i alt	Kirkelige	Borgerlige		Mænd	Kvinder
			I Danmark	I udlandet			I Danmark	I udlandet		
antal	pct.	pct.	antal	pct.	pct.	antal	antal	antal	antal	
Hele landet	27 198	36,3	55,7	6,4	27 198	36,3	55,7	6,4	14 484	14 484
Region Hovedstaden	9 232	31,8	57,8	7,0	8 701	34,0	59,4	5,3	4 225	4 340
Region Sjælland	3 351	41,2	54,8	3,9	3 232	42,4	55,0	2,4	2 212	2 228
Region Syddanmark	5 301	39,8	55,8	4,2	5 118	41,0	55,5	3,3	3 027	3 070
Region Midtjylland	5 935	39,8	55,0	5,1	5 683	41,3	55,0	3,6	2 979	3 027
Region Nordjylland	2 466	41,4	53,4	4,6	2 361	43,3	53,4	3,3	1 368	1 378
Udlandet	913	4,9	48,3	34,3	2 103	3,3	46,3	35,0	673	441

Mere information

Yderligere oplysninger findes i Statistikbanken på www.dst.dk/stattabel/253.

Kilder og metoder

Statistikken om vielser og skilsmisser baseres på oplysninger i det Centrale Personregister (CPR), der indeholder oplysninger om civilstandsændringer, som folkeregistrene har indberettet til CPR. Statistikken over vielser og skilsmisser omfatter kun de par, hvoraf mindst én af parterne har bopæl i Danmark. Læs mere på www.dst.dk/varedeklaration/761.

Næste offentliggørelse

Vielser og skilsmisser 2012 udkommer uge 13 i 2013.

Henvendelse

Annette Lindhardt Olsen, tlf. 39 17 30 13, alo@dst.dk