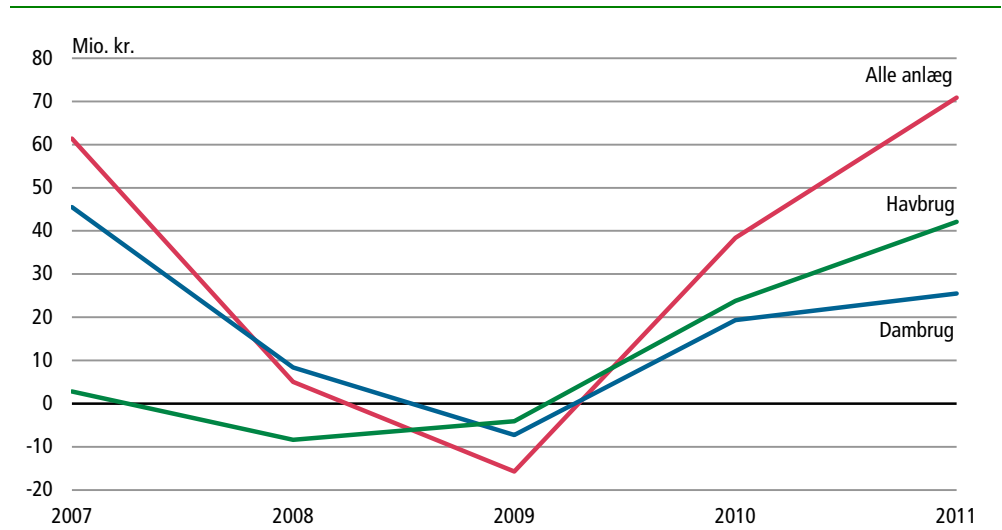


Der er desværre konstateret fejl i den første offentliggørelse. Afkastningsgraden for traditionelle dambrug var opgivet til 2,3 pct. i tredje afsnit og i tabellen, men skulle have været 2,4 pct. Soliditetsgraden for alle anlæg er ændret fra 21,0 pct. til 25,5 pct. Havbrug er ændret fra 45,5 pct. til 45,4 pct. i tabellen. Ændringerne er markeret med rødt.

Større overskud i dansk akvakultur – **rettet**

Akvakulturerhvervet endte i 2011 med et driftsresultat på 71 mio. kr., hvilket er en stigning på 32 mio. kr. fra 2010. Resultatet skyldes både et større bruttoudbytte på grund af højere afsætningspriser og lavere finansieringsomkostninger. Samtidig steg driftsomkostningerne med 61 mio. kr., hvilket hovedsagelig skyldes større foderomkostninger.

Driftsresultat for akvakultur



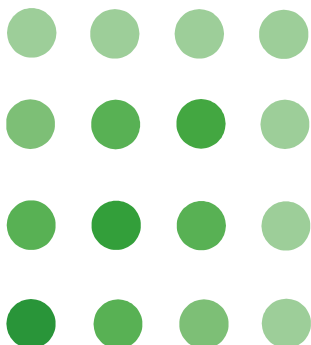
Havbrug havde størst omsætning og tjente mest

Havbrugene omsatte for 22,5 mio. kr. pr. anlæg i 2011, hvilket er den største omsætning for alle anlægstyper. Den store omsætning fulgtes af erhvervets største driftsomkostninger på 19,7 mio. kr. pr. anlæg, og efter finansieringsomkostninger på 340.000 kr. pr. anlæg endte havbrugene med et resultat af driften på 2,5 mio. kr. pr. anlæg. Dermed var havbrugene den mest profitable anlægstype og opnåede en afkastningsgrad på 19,2 pct.

Størst afkastningsgrad hos modeldambrug type 3

Af dambrugene havde modeldambrug type 3 (se grå boks) den største omsætning med 12,3 mio. kr. pr. anlæg. Da de samtidig havde de største omkostninger pr. anlæg til drift (11,5 mio. kr.) og finansiering (657.000 kr.), endte de med et driftsresultat på 157.000 kr. Modeldambrug type 1 klarede sig bedre med et driftsresultat på 180.000 kr. pr. anlæg, mens de traditionelle dambrug fik et driftsresultat på 126.000 kr. pr. anlæg. Målt på afkastningsgraden klarede modeldambrug type 1 sig dårligst med en afkastningsgrad på 2,1 pct., hvor den var 2,4 pct. for traditionelle dambrug og 3,8 pct. for modeldambrug type 3.

Rettet i forhold til oprindelig version.



Færre anlæg og mindre produktion

Antallet af kommercielle akvakulturanlæg faldt med 34 til 223 anlæg i 2011. Den samlede produktion var i 2011 på 39.423 ton mod 40.795 ton i 2010. Der er således tale om et fald på 3 pct., hvilket kan tilskrives nævnte nedgang i antallet af anlæg, da produktionen pr. anlæg steg med 13 ton til 177 ton i 2011.

Største dele af bruttoudbyttet fra dam- og havbrug

Traditionelle dambrug stod for 35 pct. af det samlede bruttoudbytte, havbrug stod for 34 pct., og de stod således samlet for 69 pct. af bruttoudbyttet. Modeldambrug type 1 stod for 7 pct. og type 3 for 14 pct., mens ålebrug, skaldyrbrug og andre anlæg tilsammen stod for 10 pct.

Struktur- og produktionsoplysninger fra NaturErhvervstyrelsen

Som noget nyt vises indsamlede data fra NaturErhvervstyrelsen (NERV) i Statistikbanken på www.statistikbanken.dk/akv1. NERV indsamler struktur- og produktionsoplysninger for alle akvakulturanlæg i Danmark baseret på kalenderår.

Resultatopgørelse for akvakultur. 2011

		Alle anlæg	Traditionelle dambrug	Modeldambrug		Havbrug	Ålebrug	Andre anlæg
				Type 1	Type 3			
				antal				
Antal anlæg		223	162	17	13	17	8	6
				ton pr. anlæg				
Produktion i ton		177	95	227	627	622	149	34
				1.000 kr. pr. anlæg				
Bruttoudbytte	A	5 057	2 436	4 887	12 288	22 499	11 521	2 595
Driftsomkostninger i alt	B	4 567	2 205	4 536	11 474	19 685
Finansieringsomk. og skat	C	172	105	170	657	340
Driftsresultat	D = A-B-C	318	126	180	157	2 475
Aktiver ultimo	E	5 568	3 099	6 929	17 719	15 394
Finansielle aktiver ultimo	F	102	93	108	87	196
Egenkapital ultimo	G	1 421	654	1 079	3 380	6 988
Beregnet ejer aflønning	H	169	163	206	177	114
				pct.				
Nøgletal								
Overskudsgrad	(D+C-H)*100/A	6,3	2,8	3,0	5,2	12,0
Afkastningsgrad		6,1	2,4	2,1	3,8	19,2
Soliditetsgrad	G*100/E	25,5	21,1	15,6	19,1	45,4

Anm.: Skaldyrbrug indgår ikke i statistikken for 2011 pga. manglende indberetninger. Danmarks Statistik havde i 2011 registreret 11 aktive skaldyrbrug, for hvilke NaturErhvervstyrelsen havde registreret en produktion på 1.031 ton og et bruttoudbytte på 3,7 mio. kr.

[Rettet i forhold til oprindelig version.](#)

Mere information

Få mere information på www.dst.dk/stattabel/1350 i Statistikbanken, der også indeholder flere detaljer om akvakulturanlæggenes resultatopgørelse og balance. I december 2012 udkommer desuden årsrapporten *Regnskabsstatistik for akvakultur 2011*.

Data fra NaturErhvervstyrelsen (NERV) kan ses på www.statistikbanken.dk/akv1 i statistikbanken. Tabellen viser produktion og udbytte fordelt på anlægstype og arter. Tabellen dækker årene 2009 til 2011.

Kilder og metoder

Regnskabsstatistik for akvakultur er baseret på regnskabsoplysninger for akvakulturvirksomheder fra erhvervets revisorer. Regnskaberne følger virksomhedernes regnskabsår. Desuden anvendes data fra NaturErhvervstyrelsens akvakulturregister og kommuners registre over dambrug og havbrug. Se mere på www.dst.dk/kvalitetsdeklaration/140049.

Driftsresultatet udgør resultat efter selskabsskat og ekstraordinære poster. Driftsresultatet aflønner ejerens arbejdsindsats og investeret kapital. Overskudsgraden viser overskud i pct. af omsætningen. Afkastningsgraden viser forrentningen af den investerede kapital. Soliditetsgrad viser egenkapitalen i pct. af aktiver.

Modeldambrug type 1 er dambrug, som recirkulerer vandet i nogen grad, mens modeldambrug type 3 recirkulerer vandet i høj grad. Modeldambrugene er godkendt efter Miljøministeriets bekendtgørelse nr. 1327 af 20. november 2006

Næste offentliggørelse

Regnskabsstatistik for akvakultur 2012 udkommer uge 48 i 2013.

Henvendelse

Jeppe Strandgaard Herring, tlf. 39 17 33 25, jhr@dst.dk

Michael Brogaard, tlf. 39 17 33 03, mib@dst.dk