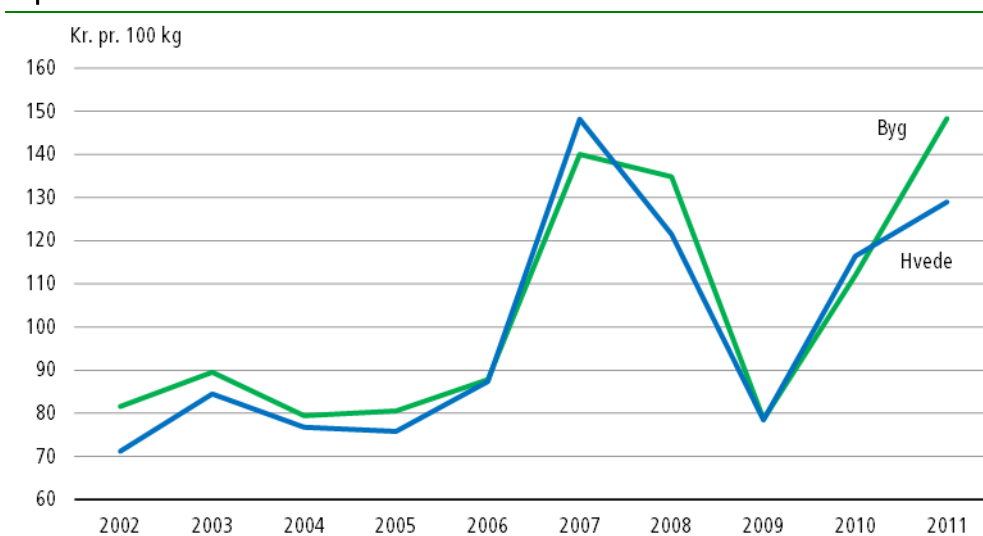


Kornpriserne tæt på nyt højdepunkt

Kapitelstaksterne – de gennemsnitlige kornpriser fra høst til slutningen af året – steg igen i 2011. Prisen for byg blev højere end i 2007, hvor taksterne var de hidtil højeste, mens hvede fortsat lå lavere end i 2007. 100 kg byg kostede således 148,31 kr. i 2011. Det er 32 pct. mere end i 2010. Prisen for 100 kg hvede var 128,95 kr., hvilket er 11 pct. højere end året før. Stigningen i kornpriserne afspejler en international tendens.

Kapitelstakster



Maltbyg og foderpriser påvirker byg-priserne

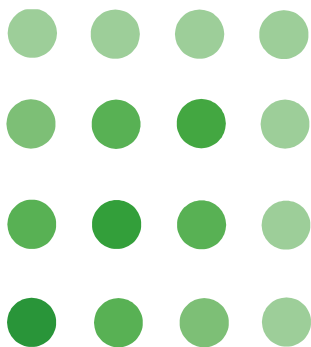
Den samlede stigning i prisen for byg dækker over regionale forskelle. I Østdanmark, hvor produktionen af maltbyg spiller en væsentlig rolle, var priserne i lighed med tidligere år over niveauet for de øvrige kapitelstakstområder. Ligeledes var priserne høje i Vestjylland, hvilket kan have sammenhæng med mange husdyr og dermed en høj efterspørgsel efter korn til foder.

Prisen på hvede steg mindre end prisen på byg. I Østjylland, hvor hvedepriserne i 2010 steg mest, var der i 2011 den næstmindste prisstigning, og prisen lå tæt på gennemsnittet. På Bornholm steg prisen med 17 pct., mens den på Lolland-Falster steg med 16 pct. i forhold til 2010.

Regulering af jordlejen

Kapitelstaksten bliver brugt til at regulere lejen ved forpagtning af landbrugsjord for mange landbrugsejendomme. Derudover indgår basisprisen for enkeltbetalingsordningen (landbrugsstøtte fra EU) ofte i beregningerne af forpagtningsafgiften. I 2011 udgjorde den almindelige betalingsrettighed en støtte på 2.254 kr. pr. hektar.

Driftsøkonomisk betyder højere kapitelstakster især højere indtægter til planteavlere, mens husdyrproducenter får højere udgifter, da langt det meste korn anvendes til foder.



Kapitelstakster

	Byg			Hvede		
	2010	2011	Ændring	2010	2011	Ændring
	kr. pr. 100 kg		pct.	kr. pr. 100 kg		pct.
Hele landet	111,99	148,31	32	116,47	128,95	11
Sjælland med omliggende øer	106,80	150,19	41	115,15	124,23	8
Lolland-Falster med omliggende øer	108,55	154,00	42	107,84	125,18	16
Bornholm	105,60	133,79	27	105,44	123,35	17
Fyn med omliggende øer	111,34	147,56	33	118,15	130,19	10
Sønderjylland	111,03	145,68	31	116,48	131,30	13
Østjylland	114,62	147,40	29	118,63	129,89	9
Vestjylland	117,41	150,51	28	119,63	131,92	10
Nordjylland	111,05	144,82	30	116,89	131,90	13

Mere information

Flere tal findes i Statistikbanken på www.dst.dk/stattabel/674.

Mere information om beregningen af kapitelstakster findes i årspublikationen *Landbrug 2010*.

Kilder og metoder

Kapitelstaksten udtrykker de gennemsnitlige salgspriser, som landmændene har opnået ved salg til kornhandlere af henholdsvis byg og hvede i perioden fra høstens begyndelse til udgangen af december i høståret.

Kapitelstaksten er beregnet på grundlag af indberetninger fra erhvervsdrivende, der handler med korn. Opgørelsen følger faktureringen og ikke et eventuelt tidligere kontrakttidspunkt.

Tællingen for 2011 omfatter 40 indberetninger med en samlet kornhandel på 1,2 mio. tons byg og 1,2 mio. tons hvede. Det svarer til 37 pct. af høsten af byg og 25 pct. af hvedehøsten i 2011.

Læs mere om kilder og metoder på www.dst.dk/varedeklaration/820.

Kapitelstaksten er beregnet i henhold til lov nr. 592 af 12. december 1984 og bliver opgjort på otte kapitelstakstområder samt for hele landet. I forbindelse med kommunalreformen blev det vedtaget at bibeholde de tidligere geografiske områder, men at ændre benævnelserne.

Næste offentliggørelse

Kapitelstaksterne 2012 udkommer uge 7 i 2013.

Henvendelse

Torben Pedersen (tal), tlf. 39 17 33 82, tpe@dst.dk

Mads Kjeld Meyer-Dissing (metode), tlf. 39 17 33 81. mdi@dst.dk