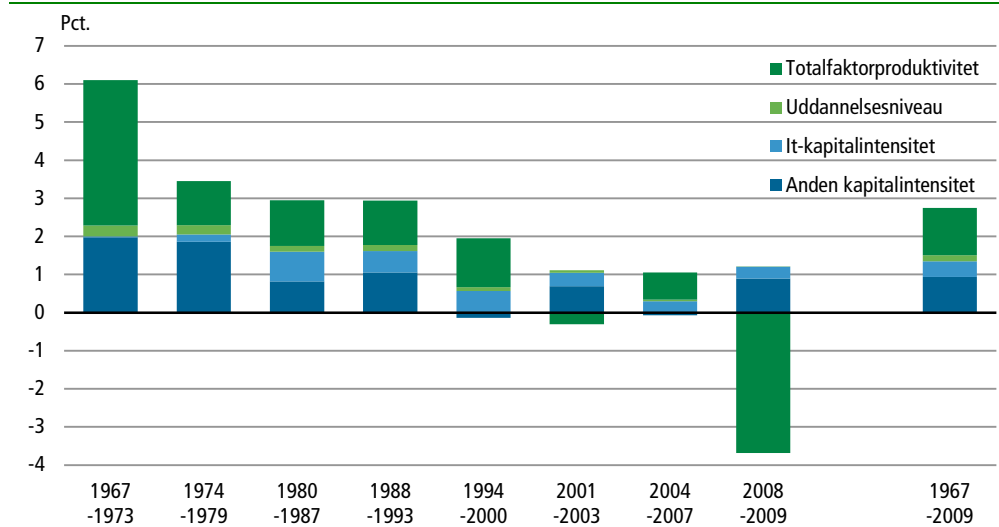


Totalfaktorproduktiviteten faldt i 2008 og 2009

I perioden 2008-2009 faldt arbejdsproduktiviteten i gennemsnit med 2,5 pct. om året. Bidrag til væksten i arbejdsproduktiviteten kan deles op i tre hovedområder: Udviklingen i uddannelsesniveaet, et større/bedre kapitalapparat pr. arbejdstime samt totalfaktorproduktiviteten, der er et mål for tekniske og organisatoriske fremskridt m.m. Faldet i arbejdsproduktiviteten i 2008-2009 kan hovedsageligt forklares ved et fald i totalfaktorproduktiviteten på 3,7 pct. om året grundet faldende kapacitetsudnyttelse i forbindelse med nedgangen i den økonomiske aktivitet i disse år.

Væksten i arbejdsproduktiviteten fordelt på årsager. Markedsmæssig økonomi i alt



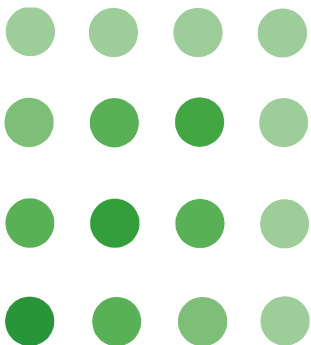
I perioden 2008-2009 har der udover et usædvanligt stort fald i totalfaktorproduktiviteten også været et forholdsvist stort positivt bidrag fra kapitalintensitet. Begge dele kan forklares ved faldet i timetallet, det svagt stigende kapitalapparat og nedgangen i den økonomiske aktivitet i perioden. Dette har medført en stigning i kapitalintensiteten (kapital pr. time) og et fald i kapacitetsudnyttelsen (som påvirker totalfaktorproduktiviteten).

Kapital og uddannelse bidrager til halvdelen af produktiviteten

Omkring halvdelen af væksten i arbejdsproduktiviteten i perioden 1967-2009 skyldes et større kapitalapparat (maskiner, transportmidler, bygninger mv.) og en bedre uddannelse af de ansatte, mens resten bl.a. kan henføres til tekniske fremskridt og en bedre tilrettelæggelse af arbejdet (totalfaktorproduktivitet). Disse årsager til væksten i arbejdsproduktiviteten har imidlertid indgået med en meget forskellig vægt i forskellige perioder siden midten af 1960'erne. Figuren viser, hvor meget disse forskellige faktorer forklarer af den samlede vækst i produktiviteten i forskellige konjunkturperioder siden 1967.

Traditionel kapital bidrager mere end it-kapital

Investeringer i kapitalapparat har bidraget til en forøgelse af arbejdsproduktiviteten med 1,4 pct. årligt i hele perioden 1967-2009. I første del af perioden var det næsten udelukkende investeringer i maskiner, bygninger mv., som gav produktivitetsforøgelse fra kapitalapparatet, mens øgede investeringer i it fra starten af 1980'erne og frem



har bidraget betydeligt til væksten i arbejdsproduktiviteten siden da. I perioden 2008-2009 var vækstbidraget fra et øget it-kapitalapparat 0,3 pct. i gennemsnit pr. år, mens vækstbidraget fra investeringer i anden kapital var 0,9 pct. Set over hele perioden 1967-2009 har anden kapital bidraget mere end dobbelt så meget til produktivitetsvæksten som it-kapital.

Højere uddannelse betyder højere produktivitet

I perioden 1967-2009 har et højere uddannelsesniveau hos de beskæftigede bidraget til en årlig gennemsnitlig stigning i arbejdsproduktiviteten på 0,2 pct. Effekten har været størst i starten af perioden og aftagende mod slutningen.

Totalfaktorproduktiviteten spiller en hovedrolle

For perioden 1967-2009 som helhed kan omkring halvdelen af fremgangen i arbejdsproduktiviteten forklares af øget kapitalindsats og bedre uddannelse af arbejdsstyrken. Den anden halvdel forklares af totalfaktorproduktiviteten, som gennemsnitligt bidrager med 1,2 pct. årligt.

Arbejdsproduktivitet for 2010 udkom i maj måned 2011

Denne opgørelse af årsagerne til udviklingen i arbejdsproduktiviteten er baseret på markedsrettet bruttofaktoringkomst (BFI) pr. arbejdstime fra nationalregnskabet november-version (*Nyt fra Danmarks Statistik nr. 496* fra 2010).

I maj måned udkom *Arbejdsproduktiviteten 2010* (*Nyt fra Danmarks Statistik nr. 246* fra 2011). Af denne fremgår det at produktiviteten steg markant i 2010 og at dette til dels må ses som en effekt af en forsinket tilpasning af arbejdskraftforbruget til den lavere økonomiske aktivitet i kølvandet på den økonomiske krise. For året 2010 har vi endnu ikke kilder til at opgøre arbejdsproduktivitetsfordeling på vækstårsager.

Arbejdsproduktivitet i den markedsrettet del af økonomien fordelt på vækstårsager

	2006	2007	2008*	2009*	2010*	1967 -1973	1974 -1979	1980 -1987	1988 -1993	1994 -2000	2001 -2003	2004 -2007	2008 -2009	1967 -2009
	procentvis årlig vækst					gennemsnitlig procentvis årlig vækst								
Arbejdsproduktivitet¹	1,0	-0,5	-3,8	-1,2	5,8	6,2	3,5	3,0	3,0	1,9	0,8	1,0	-2,5	2,8
Kapitalintensitet²	-0,2	0,0	-0,2	2,6	•	2,0	2,1	1,6	1,6	0,5	1,0	0,2	1,2	1,4
It-kapitalintensitet ³	0,3	0,3	0,1	0,5	•	0,0	0,2	0,8	0,6	0,6	0,4	0,3	0,3	0,4
Anden kapitalintensitet	-0,4	-0,3	-0,3	2,1	•	2,0	1,9	0,8	1,1	-0,1	0,7	-0,1	0,9	0,9
Uddannelsesniveau⁴	0,1	0,0	0,0	0,0	•	0,3	0,2	0,2	0,2	0,1	0,1	0,0	0,0	0,2
Totalfaktorproduktivitet	1,1	-0,6	-3,6	-3,8	•	3,8	1,2	1,2	1,2	1,3	-0,3	0,7	-3,7	1,2

* Foreløbige tal.

¹ Bruttofaktorindkomst (BFI) pr. arbejdstime.

² Kapitalapparat pr. arbejdstime.

³ Software samt informations- og kommunikationsudstyr.

⁴ Tidligere benævnt arbejdskraftkvalitet.

Mere information	Se flere tal for 1967-2009 i Statistikbanken på www.dst.dk/stattabel/820 . Tallene belyser årsagerne til udviklingen i hhv. arbejdsproduktivitet og bruttofaktoringkomst (det såkaldte vækstregnskab).
Kilder og metoder	Beregningerne er baseret på nationalregnskabet tal. Til opgørelse af indsatsen af kapital og arbejdskraft er anvendt tal fra hhv. beholdningen af fast real-kapital fordelt på kapitaltyper og nationalregnskabet timeopgørelser. Metoden bygger på Laspeyres kædeindeks. Der er mere detaljeret information på www.dst.dk/varedeklarationer/96379 .
Næste offentliggørelse	<i>Produktivitetsudviklingen 2010 (DB07)</i> på nye brancher udkommer i uge 7 i 2012 <i>Arbejdsproduktiviteten 2010 (DB07)</i> på nye brancher udkommer i uge 50 2011
Henvendelse	Magnus Børre Eriksen, tlf. 39 17 36 68, mbe@dst.dk