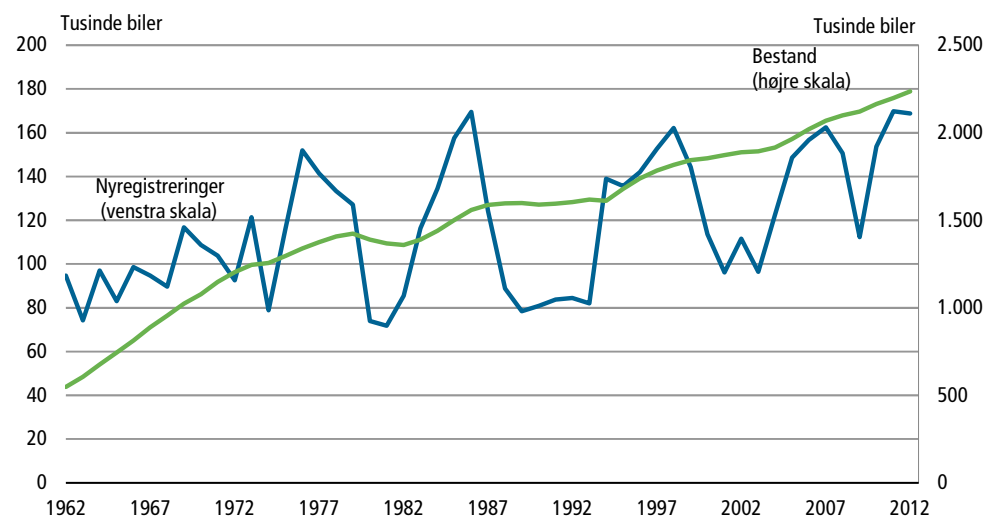


Fire gange flere personbiler end for 50 år siden

Der kørte fire gange så mange personbiler rundt på de danske veje ved årsskiftet 2012-2013 som for 50 år siden. Bestanden af personbiler er nået op på 2.237.000, hvor den var 548.000 i 1963. Antallet af dieslbiler er steget med 62 pct. Dieslbilerne udgjorde 28 pct. af personbilerne eller 620.000 stk., mens benzinbilerne udgjorde 1.616.000 stk. eller 72 pct. Antallet af elbiler er nået op på 1.274. Siden 2009 er der kommet 7 pct. flere personbiler, og det er næsten udelukkende dieslbiler, da antallet af benzinbiler samtidig er faldet med 6 pct.

Bestand ultimo året og nyregistreringer af personbiler



Minimale ændringer i aldersopgørelserne

Den gennemsnitlige personbil var 9,2 år gammel ved årsskiftet, og det er en anelse mindre end ved de seneste to opgørelser. Middellevetiden for en personbil (dvs. den tid, der går, til kun halvdelen af en årgang af nyregistrerede biler er tilbage) faldt ligeledes ganske svagt. Den er omkring 16,1 år, eller den laveste siden 2002. Det store antal nyregistrerede biler i perioden 1994-1999 har faldende betydning for den gennemsnitlige alder på de danske biler, og det kan medføre yderligere fald i gennemsnitsalderen og middellevetiden de kommende år. Aktuelt er 483.000 biler (22 pct. af alle) registreret i 1994-1999 mod 36 pct. for fem år siden.

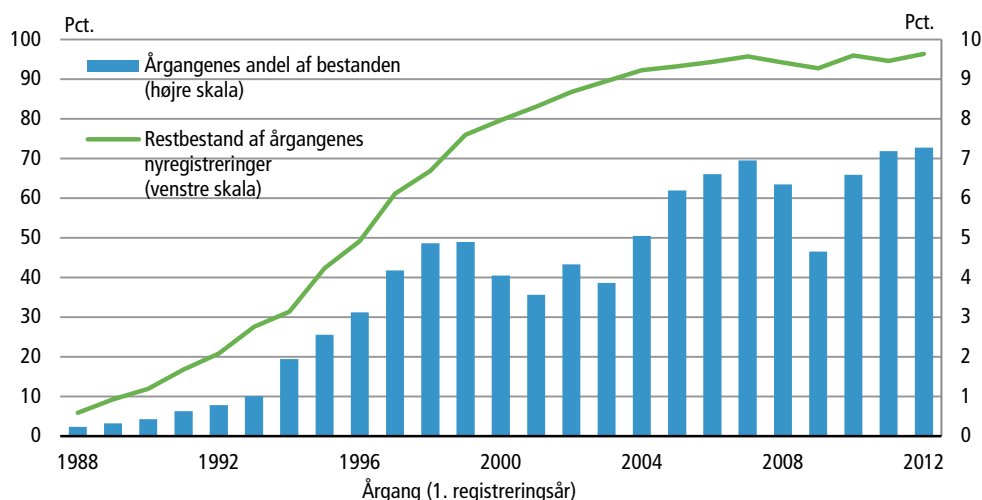
Ved årsskiftet ejede de private husholdninger 92 pct. af bilerne, mens erhvervene ejede 8 pct. Det er uændret i forhold til for fem år siden.

Kraftig tilbagegang for erhvervskøretøjerne

Den samlede bestand af motorkøretøjer var ved årsskiftet på 2.911.000 stk. Siden 2009 er bestanden vokset med 60.000 køretøjer eller 2 pct. Der er blevet færre af alle køretøjer undtagen personbiler og motorcykler. Erhvervskøretøjerne er faldet relativt kraftigt med 14-15 pct. færre lastbiler og sættevognstrækkere. Antallet af varebiler er faldet med 13 pct., mens knallert-45 er gået 19 pct. tilbage. I absolutte tal blev der 72.000 færre erhvervskøretøjer og 138.000 flere personbiler.

Personbilerne er altdominerende med 77 pct. af motorkøretøjerne, mens varebilerne udgør 14 pct. Motorcykler og knallert-45 udgør 7 pct., og busser og lastbiler mv. står for resten.

Bestanden af personbiler fordelt på årgange og restbestand. 1. januar 2013



Personbilers gennemsnitsalder og middellevetid¹. 1. januar

	1995	1997	1999	2001	2003	2005	2007	2009	2011	2013
	antal år									
Gns.alder	8,7	8,7	8,3	8,3	8,8	9,2	9,1	9,1	9,4	9,2
Middellevetid	15,0	15,3	15,2	15,7	16,1	16,3	16,3	16,3	16,2	16,1

¹ Middellevetid er den tid, der forløber, til kun halvdelen af en årgang af nyregistrerede biler er tilbage.

Køretøjsbestanden i Danmark¹. 1. januar

	2009	2010	2011	2012	2013	2009 - 2013
	antal					pct.
Alle køretøjer i alt	3 943 534	3 962 754	4 001 732	4 035 172	4 086 878	3,6
Motorkøretøjer i alt	2 851 071	2 849 280	2 868 287	2 883 008	2 910 833	2,1
Personbiler	2 099 090	2 120 322	2 163 676	2 197 831	2 237 122	6,6
Busser	14 452	14 509	14 496	14 014	13 485	-6,7
Varebiler	481 887	462 359	441 455	426 687	417 016	-13,5
Heraf privat godstransport ²	81 956	86 462	88 371	90 360	91 570	11,7
Lastbiler	34 629	32 300	30 820	29 698	29 952	-13,5
Sættevognstrækkere	14 887	13 202	12 891	12 862	12 589	-15,4
Motorcykler	143 546	147 373	148 766	148 817	149 665	4,3
Knallert-45	61 224	57 866	54 842	51 780	49 578	-19,0
Brand- og redningskøretøjer ³	1 356	1 349	1 341	1 319	1 426	5,2
Øvrige køretøjer i alt	1 092 463	1 113 474	1 133 445	1 152 164	1 176 045	7,7
Påhængsvogne indtil 2 ton	772 674	794 811	815 517	833 917	855 393	10,7
Påhængsvogne over 2 ton	39 004	40 397	42 053	43 983	46 594	19,5
Sættevogne	38 847	36 214	35 200	35 154	35 831	-7,8
Campingvogne	140 366	142 354	142 764	142 654	142 667	1,6
Traktorer	101 572	99 698	97 911	96 456	95 560	-5,9

¹ Eksklusive Færøerne og Grønland. ² Må anvendes til privatkørsel. ³ Kun vare- og lastbiler.

Mere information: Mere detaljerede oplysninger kan findes på www.dst.dk/stattabel/668 i Statistikbanken.

Kilder og metoder: Se på www.dst.dk/kvalitetsdeklaration/1003.

Næste offentliggørelse: *Motorparken 2013* udkommer i uge 13 i 2014.

Henvendelse: Karina Moric Ingemann, tlf. 39 17 30 32, kam@dst.dk