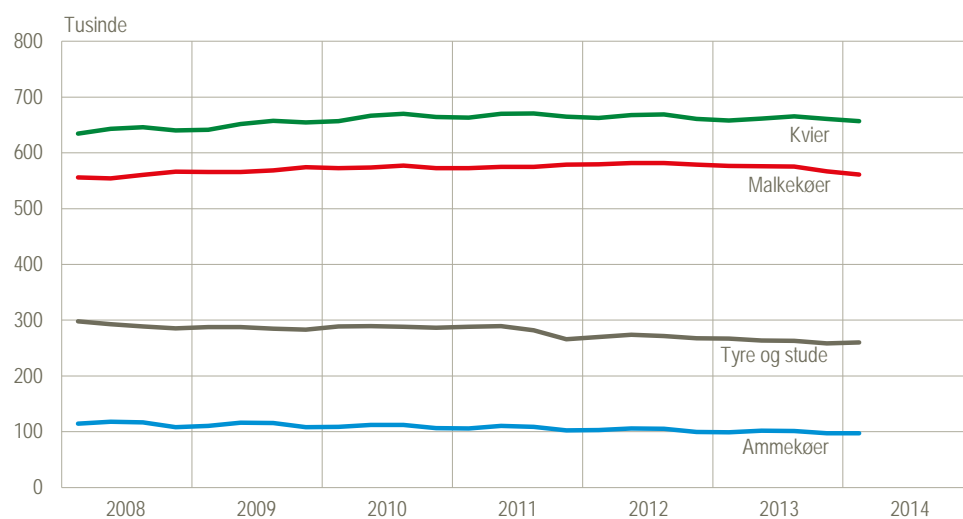


Nedgang i antallet af malkekøer

Der var 561.000 malkekøer i Danmark 31. marts 2014, og antallet er dermed nede på samme niveau som i 2008. Udviklingen i antallet af malkekøer skal ses i sammenhæng med den danske årskvote for mælkeproduktion og den gennemsnitlige årlige mælkeydelse pr. malkeko. I samme periode er antallet af ammekøer faldet jævnt. Ved seneste tælling var der 97.000 stk., mens der på samme tidspunkt i 2008 var 114.000 stk. – dvs. en nedgang på 15 pct.

Kvægbestandens sammensætning



Anm.: Opgørelsen er foretaget på den sidste dag i kvartalet.

Overskredet mælkekvote trods færre malkekøer

Den samlede bestand af køer var på 659.000, hvilket er et fald på 2,5 pct. i forhold til marts sidste år. Bestanden af malkekøer faldt med 2,7 pct., mens ammekøerne faldt med 1,4 pct. Antallet af drægtige kvier (kommende køer) steg med 2,1 pct. til 199.000.

Faldet i antallet af malkekøer skyldtes, at mælkeproducenterne prøvede at tilpasse mælkeproduktionen til deres mælkekvote for kvoteåret 1. april 2013 - 31. marts 2014. Dette medførte, at der blev slagtet flere malkekøer. Reduktionen af malkekøer var ikke nok til at undgå, at den danske mælkekvote blev betydeligt overskredet, og derfor skal de danske mælkeproducenter tilsammen betale ca. 211 mio. kr. i superafgift. Det er hver anden mælkeproducent, som har produceret for meget mælk og derfor skal betale superafgift.

Fald i bestanden af kvæg

31. marts var kvægbestanden på 1.575.000 stk., og det er et fald på 1,6 pct. i forhold til samme tidspunkt året før. Der var 260.000 tyre og stude og 657.000 kvier, hvilket er et fald på 2,7 pct. for handyrene og uændret for kvierne.

Stort set alle tyre og stude anvendes til kødproduktion, og de fleste slagtes omkring etårsalderen. Hovedparten af kvierne anvendes til udskiftning af malke- og ammekøerne. De indgår derfor længere tid i bestanden.

Kvægbestanden

	2013				2014	Ændring	
	31. marts	30. juni	30. sept.	31. dec.	31. marts	31. marts 2013 - 31. marts 2014	
	1.000 stk.						pct.
Kvæg i alt	1 601	1 603	1 606	1 583	1 575	-25	-1,6
Tyre og stude	267	264	263	259	260	-7	-2,7
Under ½ år	117	126	125	116	116	-1	-0,6
½ år-1 år	103	87	89	100	98	-5	-4,8
1-2 år	37	39	37	32	35	-2	-5,0
2 år og over	10	12	12	10	11	0	2,0
Kvier¹	658	661	666	661	657	-1	-0,2
Under ½ år	151	159	161	157	157	6	4,0
½ år-1 år	163	151	147	155	157	-6	-3,6
1-2 år	285	289	294	287	282	-3	-1,2
2 år og over	59	62	64	62	61	2	3,6
Køer	676	678	677	664	659	-17	-2,5
Malkekøer	577	576	576	567	561	-15	-2,7
Ammekøer	99	102	102	97	97	-1	-1,4
Drægtige kvier i alt	194	199	197	200	199	4	2,1
1-2 år	159	161	157	160	162	3	2,1
2 år og over	36	38	40	40	37	1	2,1

Anm.: Opgørelsen omfatter alt registreret kvæg i Danmark.

¹ Inkluderer drægtige kvier.

Geografisk fordeling af kvægbestanden. 31. marts 2014

	Tyre og stude	Kvier ²	Malkekøer	Ammekøer	Kvæg i alt
	stk.				
Hele landet	259 866	656 744	561 386	97 474	1 575 470
Region Hovedstaden	4 986	12 087	8 971	3 473	29 517
København og Nordsjælland ¹	2 978	5 933	3 100	2 948	14 959
Landsdel Bornholm	2 008	6 154	5 871	525	14 558
Region Sjælland	18 284	31 814	20 936	11 445	82 479
Region Syddanmark	86 992	257 569	232 460	27 850	604 871
Landsdel Fyn	13 938	37 617	31 606	5 509	88 670
Landsdel Sydjylland	73 054	219 952	200 854	22 341	516 201
Region Midtjylland	91 598	197 980	165 709	31 367	486 654
Landsdel Østjylland	27 023	53 819	39 385	13 129	133 356
Landsdel Vestjylland	64 575	144 161	126 324	18 238	353 298
Region Nordjylland	58 006	157 294	133 310	23 339	371 949

Anm.: Opgørelsen omfatter alt registreret kvæg i Danmark.

¹ Omfatter landsdelene Byen København, Københavns omegn og Nordsjælland.

² Inkluderer drægtige kvier.

Mere information: Få flere oplysninger i Statistikbanken på www.dst.dk/stattabel/496.

Se også mere på emnesiden www.dst.dk/emner/bedrifter-arealer-og-husdyr.

Kilder og metoder: Kvægbestanden bliver opgjort på grundlag af oplysninger fra Det Centrale Husdyrbrugs-Register (CHR) og Kvægdatabasen. Læs mere om kilder og metoder på www.dst.dk/kvalitetsdeklaration/829.

For at stabilisere og regulere markedet for mejeriprodukter inden for EU er der siden 1984 gennemført årlige mælkekvoter. Kvoten afskaffes 31. marts 2015. For hvert medlemsland fastsættes en produktionsmængde, for hvilken der garanteres en rentabel salgspris. For yderligere produktion opkræves en afgift (superafgift) af en sådan størrelse, af denne produktion bliver urentabel.

Næste offentliggørelse: *Kvægbestanden 30. juni 2014* udkommer 23. juli 2014.

Henvendelse: Mona Larsen, tlf. 39 17 33 99, mla@dst.dk