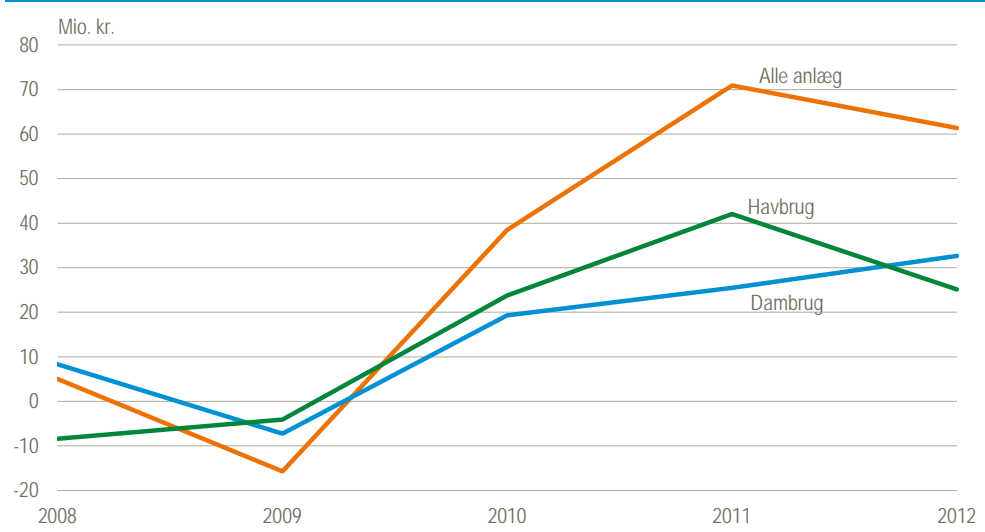


Større produktion og mindre overskud i akvakultur

Det samlede driftsresultat for akvakultur blev på 61 mio. kr. i 2012, hvilket er et fald på 10 mio. kr. sammenlignet med året før. Produktionen i akvakulturerhvervet steg i 2012 med 8 pct. til 43.727 ton, hvilket gav en stigning i bruttoudbyttet på 6 pct. til 1,2 mia. kr. Driftsomkostningerne steg imidlertid med 7 pct. til 1,1 mia. kr. Faldet i driftsresultatet kan henføres til et lavere resultat for havbrug.

Driftsresultat for akvakultur



Ferskvandsdambrug stod for godt halvdelen af bruttoudbyttet

I det samlede akvakulturerhverv stod ferskvandsdambrug for 53 pct. af bruttoudbyttet, havbrug for 36 pct., mens alebrug, skaldyrbrug og andre anlægstyper tilsammen stod for 11 pct.

Havbrug tjente mest

Havbrugene havde det største bruttoudbytte i 2012 med 25,5 mio. kr. pr. anlæg. Efter driftsomkostninger på 23,2 mio. kr. og finansieringsomkostninger mv. på 0,8 mio. kr. endte havbrugene med et driftsresultat på 1,5 mio. kr. pr. anlæg.

Blandt ferskvandsdambrug er type 3 de største

Af dambrugene havde modeldambrug type 3 (se Kilder og metoder) det største bruttoudbytte med 9,6 mio. kr. pr. anlæg. Da de samtidig havde de største driftsomkostninger på 8,4 mio. kr. pr. anlæg samt finansiering mv. på 0,3 mio. kr., endte de med et driftsresultat på 894.000 kr. Modeldambrug type 1 havde et driftsresultat på 77.000 kr. pr. anlæg, mens de traditionelle dambrug havde et driftsresultat på 126.000 kr. pr. anlæg.

Størst afkastningsgrad på havbrug og ferskvandsdambrug type 3

Afkastningsgraden for det samlede akvakulturerhverv var 5,9 pct., hvilket var næsten uændret i forhold til året før. Blandt anlægstyperne var afkastningsgraden højest for havbrug med 14,7 pct. og modeldambrug type 3 med 8,9 pct. For modeldambrug type 1 var afkastningsgraden på 0,5 pct., hvor den var 2,6 pct. for traditionelle dambrug.

Resultatopgørelse for akvakultur. 2012

		Alle anlæg		Ferskvandsdambrug			Havbrug
		2011	2012	Traditionel	Type 1	Type 3	
				antal			
Anlæg		234	229	157	16	13	17
		ton		ton pr. anlæg			
Produktion		40 454	43 727	113	272	441	762
		mio. kr.		1.000 kr. pr. anlæg			
Resultatopgørelse							
A	Bruttoudbytte	1 131	1 202	2 724	5 535	9 573	25 490
B	Driftsomkostninger	1 021	1 095	2 479	5 303	8 371	23 188
C	Finansiering mv.	39	45	118	155	309	826
D=A-B-C	Driftsresultat	71	61	126	77	894	1 476
Balance ultimo							
E	Aktiver	1 252	1 234	3 465	7 963	11 504	15 909
F	Heraf finansielle aktiver	23	23	90	135	100	253
G	Egenkapital	317	351	929	1 378	2 185	7 857
				1.000 kr.			
Nøgletal							
H	Beregnet ejer aflønning	38 849	36 959	159	197	187	108
				pct.			
(D+C-H)*100/A	Overskudsgrad	6,3	5,8	3,1	0,6	10,6	8,6
(D+C-H)*100/(E-F)	Afkastningsgrad	6,0	5,9	2,6	0,5	8,9	14,7
G*100/E	Soliditetsgrad	25,3	28,4	26,8	17,3	19,0	49,4

Anm.: Udover de viste anlægstyper findes også ålebrug, skaldyrbrug samt kategorien andre anlægstyper.

Mere information: Få mere information på www.dst.dk/stattabel/1350 i Statistikbanken, der også indeholder flere detaljer om akvakultur anlæggenes resultatopgørelse og balance. I marts 2014 udkommer desuden årspublicationen Regnskabsstatistik for akvakultur 2012.

Data fra NaturErhvervstyrelsen kan ses på www.statistikbanken.dk/akv1 i statistikbanken. Tabellen viser produktion og udbytte fordelt på anlægstype og arter. Tabellen dækker årene 2009 til 2012.

Kilder og metoder: Regnskabsstatistik for akvakultur er baseret på regnskabsoplysninger for akvakulturvirksomheder fra erhvervs revisorer. Regnskaberne følger virksomhedernes regnskabsår. Desuden anvendes data fra NaturErhvervstyrelsens akvakulturregister og kommuners registre over dambrug og havbrug. Se mere på www.dst.dk/kvalitetsdeklaration/140049.

Driftsresultatet udgør resultat efter selskabsskat og ekstraordinære poster. Driftsresultatet aflønner ejerens arbejdsindsats og investeret kapital. Overskudsgraden viser overskud i pct. af omsætningen. Afkastningsgraden viser forrentningen af den investerede kapital. Soliditetsgrad viser egenkapitalen i pct. af aktiver.

Modeldambrug type 1 er dambrug, som recirkulerer vandet i nogen grad, mens modeldambrug type 3 recirkulerer vandet i høj grad. Modeldambrugene er godkendt efter Miljøministeriets bekendtgørelse nr. 1327 af 20. november 2006.

Næste offentliggørelse: *Regnskabsstatistik for akvakultur 2013* udkommer uge 46 i 2014.

Henvendelse: Jeppe Strandgaard Herring, tlf. 39 17 33 25, jhr@dst.dk

Michael Brogaard, tlf. 39 17 33 03, mib@dst.dk