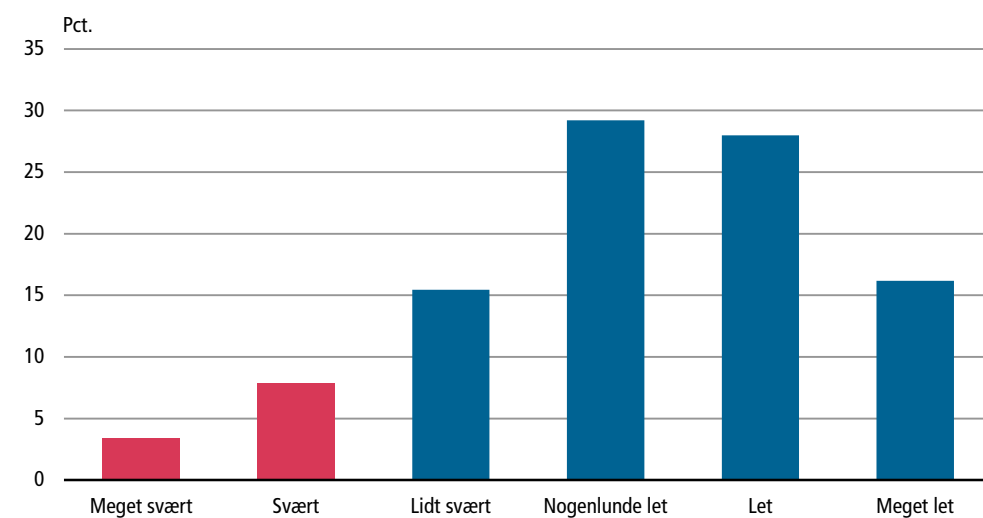


Mange har pengeproblemer

11 pct. af befolkningen lever i husstande, hvor det i følge den interviewede person er *svært* eller *meget svært* at få pengene til at slå til. Yderligere 15 pct. har det *lidt svært*. Tallene stammer fra en interviewundersøgelse, som Danmarks Statistik gennemførte i foråret 2012. I undersøgelsen året forinden var det 10 pct., der svarede, at de havde svært eller meget svært ved at få pengene til at slå til.

Hvor let eller svært er det for husholdningen at få pengene til at slå til? 2012



Halvdelen har ingen pengeproblemer

For 3 pct. af befolkningen var det ifølge den interviewede person *meget svært* for husstanden at få pengene til at slå til. Omvendt havde 44 pct. det *let* eller *meget let*. Det tilsvarende tal i 2011 var noget højere. Her havde 50 pct. det *let* eller *meget let*, mens det i foråret 2008 – før krisen satte ind – var 58 pct.

Flere børn bor i familier med pengeproblemer

15 pct. af alle børn mellem 0 og 15 år bor i familier, hvor det er *svært* eller *meget svært* at få pengene til at slå til. Det er en stigning fra 2011, hvor det var 12 pct. Færrest, der har det *svært* eller *meget svært* ved at få pengene til at slå til, finder man blandt de ældre på 60 år og derover, hvor andelen kun udgør 5 pct.

Flest enlige med børn har det svært

37 pct. af de personer, der bor i husholdninger bestående af enlige med børn under 16 år, har *meget svært* eller *svært* ved at få pengene til at slå til. Kun for 3 pct. af disse er det *meget let*. Dermed er enlige med børn den familietype, som har det sværest økonomisk. Par uden børn er omvendt den type familie, der har lettest ved at få økonomien til at løbe rundt: Kun for 5 pct. er det *meget svært* eller *svært*, mens det for 21 pct. er *meget let*. Par uden børn er en blandet gruppe: Den omfatter bl.a. yngre par, der endnu ikke har fået børn, og ældre, hvor børnene er flyttet hjemmefra.

Sværest for de arbejdsløse

Personer, der på interviewtidspunktet var arbejdsløse, har de største pengeproblemer. 35 pct. lever i husholdninger, der har *meget svært* eller *svært* ved at få pen-

gene til at slå til. De tilsvarende tal for studerende og lærlinge er 15 pct. og 17 pct. for øvrige uden erhvervsarbejde (herunder bl.a. kontanthjælpsmodtagere). Færrest pengeproblemer findes hos lønmodtagere (7 pct.), selvstændige (8 pct.) og blandt folkepensionister og efterlønnere (6 pct.).

Personer fordelt efter hovedbeskæftigelse og hvor let eller svært det er for husholdningen at få pengene til at slå til. 2012

	Løn- modtager	Selv- stændig	Arbejds- løs	Studerende, lærling	Folke- pensionist, efterlønner	Øvrige uden erhvervs- arbejde	Børn 0-15 år	I alt
	pct.							
<i>Hvor let eller svært er det at få pengene til at slå til?</i>								
I alt	100	100	100	100	100	100	100	100
Meget svært eller svært	7	8	35	15	6	17	15	11
Lidt svært	13	14	22	19	12	26	17	15
Nogenlunde let	29	31	22	33	31	24	30	29
Let	32	29	14	22	32	22	25	28
Meget let	19	19	7	11	20	11	13	16

Boligudgiften vejer tungt

For de fleste husstande er udgiften til boligen (husleje, renter og afdrag på lån samt vedligeholdelse, varme, strøm mv.) den tungestvejende del af forbruget – gennemsnitligt omkring 30 pct. af det samlede forbrug. 9 pct. af befolkningen bor i husstande, der oplever boligudgiften som en *tung byrde*, mens den for 30 pct. er *noget af en byrde*. 61 pct. føler ikke, at boligudgiften er noget problem. Det gælder især blandt den ældre del af befolkningen.

Mere information: Flere og mere detaljerede oplysninger kan ses på www.dst.dk/stattabel/1121.

Kilder og metoder: Statistikken bygger på interviews med 5.355 husstande. Disse husstande omfatter 13.352 personer. Kun en af husstandens voksne medlemmer er blevet interviewet, men det antages, at svarene dækker alle husstandsmedlemmerne inkl. børnene. Som ved alle stikprøveundersøgelser er tal fra denne undersøgelse præget af stikprøveusikkerheder. Man skal derfor være varsom med tolkningen af resultaterne og især ved sammenligninger over tid. Undersøgelsen er del af den fælles europæiske undersøgelse *Statistics on Income and Living Conditions, SILC*, der gennemføres i alle EU's medlemslande og i visse andre lande. Formålet er bl.a. at belyse fattigdom og social udstødelse. Kun en meget begrænset del af undersøgelsen offentliggøres af Danmarks Statistik, men EU's statistiske kontor, Eurostat, offentliggør en lang række detaljer om situationen i EU-landene.

I temapublikationen *Levevilkår*, der udkom i september 2012, bringes andre opgørelser fra undersøgelsen.

Se nærmere om statistikken på www.dst.dk/kvalitetsdeklaration/120893.

Næste offentliggørelse: *Indikatorer for velfærd 2013* udkommer uge 39 i 2014.

Henvendelse: Bo Møller, tlf. 39 17 31 04, bom@dst.dk