



Lille stigning i engrosprisindekset

**Stigning på 0,3 pct.
i januar 1999 ...**

Fra december 1998 til januar 1999 steg engrosprisindekset 0,3 pct. Fra november til december 1998 faldt indekset 0,3 pct.

**... giver årsfald
på 1,6 pct.**

For årsperioden fra januar 1998 til januar 1999 er det et fald på 1,6 pct. Fra december 1997 til december 1998 og fra november 1997 til november 1998 var faldet i begge perioder på 2,2 pct.

**Stigning for brænd-
stoffer og smøreljer og
vegetabiliske fødevarer**

For følgende delindeks har der - sammenlignet med sidste måned - været en stigning på mere end 1 pct.: Brændstoffer og smøreljer 1,9 pct. og vegetabiliske fødevarer 2,1 pct.

**Fald for fisk og
fiskeprodukter**

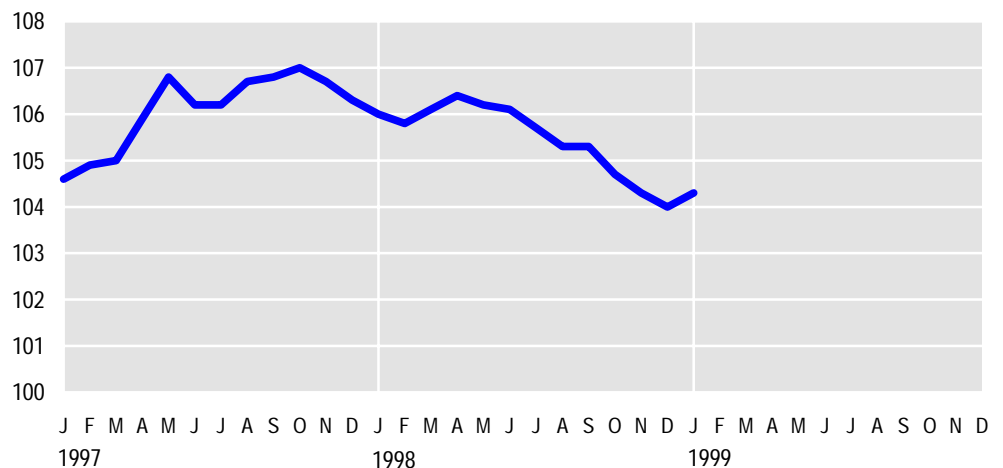
For følgende delindeks har der - sammenlignet med sidste måned - været et fald på mere end 1 pct.: Fisk og fiskeprodukter 3,3 pct.

**Årsfald i råvarepris-
indekset på 16,3 pct.**

Råvareprisindekset for januar 1999 er opgjort til 81,1. Sammenlignet med januar måned sidste år er råvareprisindekset faldet 16,3 pct.

Engrosprisindeks

1990 = 100



Tabel 1.**Seneste ændringer i engros- og råvareprisindeks**

| | Månedssændring | | Årsændring | |
|------------------|-------------------------|-------------------------|-------------------------|-------------------------|
| | Nov. 1998- dec. 1998 | Dec. 1998- jan. 1999 | Dec. 1997- dec. 1998 | Jan. 1998- jan. 1999 |
| Engrosprisindeks | -0,3 pct. | 0,3 pct. | -2,2 pct. | -1,6 pct. |
| Råvareprisindeks | -2,6 pct. | -1,6 pct. | -17,4 pct. | -16,3 pct. |

Sådan får De mere information

I serien *Indkomst, forbrug og priser* (Statistiske Efterretninger) offentliggøres månedligt de her offentliggjorte tal samt indeks for danske og importerede varer fordelt efter anvendelse. I sin mest detaljerede form med i alt ca. 200 delindeks offentliggøres engros- og råvareprisindeks månedligt i *Prisstatistik* (Statistikservice).

Alle indeksene findes i DSTB (Databank Konjunktur og Nøgletal) fra den dag, hovedtallene offentliggøres i *Nyt fra Danmarks Statistik*.

Kilder og metoder

Engrosprisindekset beregnes månedligt på grundlag af prisindberetninger fra udvalgte importører og producenter. Varerne er udvalgt på en sådan måde, at alle hovedgrupper af import og dansk produktion er dækket med nogle veldefinerede undtagelser, se artiklen i *Indkomst, forbrug og priser*. De indberettede priser gælder for den 25. i måneden og er videresalgspriserne i danske kroner ekskl. moms og punktafgifter, men inkl. told og importafgifter. Der indsamles prisoplysninger for 1.680 repræsentantvarer, der dækkes af ca. 5.400 prisserier. Indeksene for disse varer sammenregnes til ca. 200 forskellige delindeks. De vigtigste af disse, samt det samlede engrosprisindeks fremgår af tabel 2. Ved sammenregning indgår hvert repræsentantvareindeks med en fast vægt bestemt ud fra varens importværdi for udenlandske varer og salgsværdien for danske varer i 1990, som er basisår. Vægte for varer, der ikke er repræsenterede, henføres til nærmest beslægtede repræsentantvarer.

Råvareprisindekset beregnes på den her beskrevne måde som et delindeks af engrosprisindekset. Vægten udgør ca. 8 pct. af det samlede engrosprisindeks. Indekset omfatter importerede uforarbejdede råvarer og brændstoffer.

Næste offentliggørelse

Engros- og råvareprisindeks februar 1999 forventes offentliggjort den 25. marts 1999.

Henvendelse

Connie Andersen (tal), tlf. 39 17 34 40, cni@dst.dk
Joens Joensen (metode), tlf. 39 17 34 41, jjo@dst.dk

Tabel 2.

**Engrosprisindeks for hovedgrupper fordelt efter anvendelse
og oprindelse januar 1999**

| 1990 = 100 | 1990 | 1997 | 1998 | | 1999 |
|---|--------------------|--------------|--------------|--------------|--------------|
| | vægtfor- deling | Dec. | Jan. | Dec. | Jan. |
| Engrosprisindeks i alt | 1 000,0 | 106,3 | 106,0 | 104,0 | 104,3 |
| Produktionsmidler | 609,6 | 106,9 | 106,5 | 103,1 | 103,5 |
| Råvarer til landbrug | 43,1 | 105,0 | 104,2 | 96,2 | 97,0 |
| Råvarer til øvrige erhverv | 398,4 | 107,2 | 107,1 | 103,7 | 104,1 |
| Brændstoffer og smøreolier | 36,3 | 95,5 | 90,8 | 74,8 | 76,2 |
| Maskiner og værktøj; varetransportmidler | 131,8 | 109,7 | 109,6 | 111,2 | 111,3 |
| Forbrugsvarer | 390,4 | 105,4 | 105,2 | 105,5 | 105,6 |
| Animalske fødevarer ekskl. fisk | 122,3 | 98,7 | 97,6 | 92,5 | 93,2 |
| Fisk og fiskeprodukter | 35,4 | 97,9 | 96,5 | 107,0 | 103,5 |
| Vegetabiliske fødevarer | 28,0 | 112,6 | 114,0 | 120,6 | 123,1 |
| Nydelsesmidler | 27,6 | 123,6 | 124,0 | 126,2 | 126,4 |
| Andre forbrugsvarer | 177,1 | 107,5 | 107,8 | 108,7 | 108,5 |
| Fordelt efter oprindelse: | | | | | |
| Danske varer | 632,3 | 106,8 | 106,5 | 105,1 | 105,5 |
| Danske produktionsmidler | 349,2 | 107,1 | 107,0 | 104,5 | 105,2 |
| Danske forbrugsvarer | 283,0 | 106,3 | 105,9 | 105,7 | 105,8 |
| Importvarer | 367,7 | 105,5 | 105,1 | 102,2 | 102,2 |
| Importererede produktionsmidler | 260,3 | 106,5 | 105,8 | 101,1 | 101,1 |
| Importererede forbrugsvarer | 107,4 | 103,1 | 103,3 | 105,0 | 104,9 |
| Råvareprisindeks i alt (Uforarbejdede importerede råvarer og brændstoffer) | 77,3 | 99,8 | 96,9 | 82,4 | 81,1 |