



Høj vækst i 2. kvartal

BNP steg 1,9 pct. i forhold til kvartalet før

Bruttonationalproduktet (BNP) steg 1,9 pct. fra 1. til 2. kvartal, når der korrigeres for prisudvikling og sæsonbevægelser. Det viser foreløbige beregninger. Væksten er dermed øget markant i forhold til foregående kvartal. I første halvår af 2006 voksede BNP med 2,9 pct. i forhold til samme periode året før.

Bredt funderet vækst

Den økonomiske udvikling i 2. kvartal var præget af vækst i både investeringer (1,3 pct.), privat forbrug (1,6 pct.) og eksport (6,6 pct.). Væksten i importen er fortsat høj (3,6 pct.), men aftog fra 1. kvartal til 2. kvartal, så nettoeksporten bidrog positivt til den økonomiske vækst. Med betydelig usikkerhed vurderes endvidere, at det offentlige forbrug fra 1. kvartal til 2. kvartal faldt med 0,4 pct.

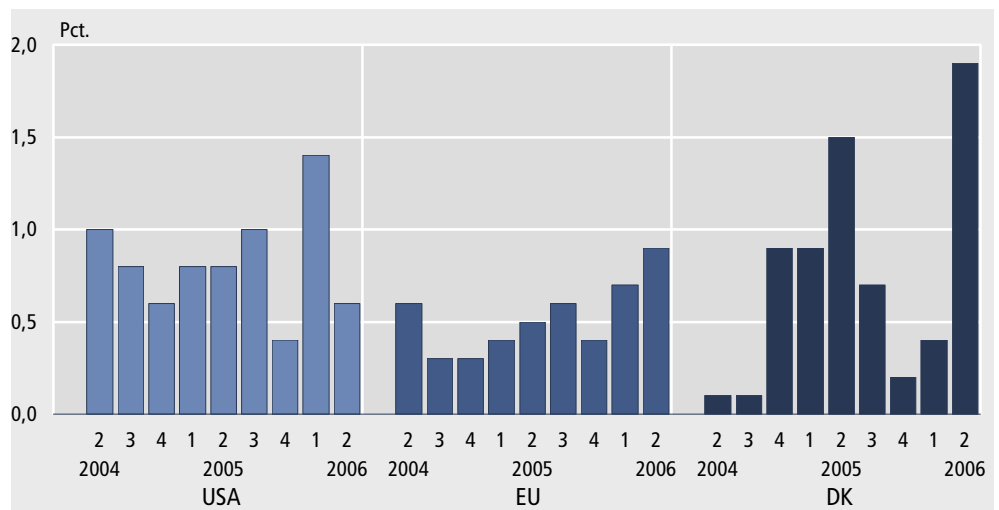
Stærk vækst i tjenesteeksporten

Udviklingen i udenrigshandelen er bl.a. præget af stigende nettoindtægter fra tjenestehandlen, herunder søtransport.

Høj, men aftagende vækst i det private forbrug

Det private forbrug voksede også hurtigt i 2. kvartal, men dog en del langsommere end i 1. kvartal. Væksten var højst for varige og halvvarige forbrugsgoder. Udviklingen i de faste bruttoinvesteringer var især præget af en stor stigning i boliginvesteringerne, mens investeringerne i maskiner og transportmidler mv. forblev på de seneste kvartalers høje niveau.

Kvartalsvis real vækst i USA, EU og Danmark



Kilde: www.bea.doc.gov og www.europa.eu.int/comm/eurostat

Anm.: Sæsonkorrigerede værdier. Vækst i pct. i forhold til kvartalet før.

International udvikling

I EU var der som i Danmark tiltagende økonomisk vækst i 2. kvartal, mens væksten i USA aftog fra 1. kvartal til 2. kvartal 2006.

Danmarks nationalregnskab

	2006			2005	2006	
	2. kvrt.	2. kvrt.	1.-2. kvrt.	4. kvrt.	1. kvrt.	2. kvrt.
	løbende priser mia. kr.	årlig real vækst i pct. ¹		real vækst i pct. i forhold til kvrt. før. Sæsonkorrigerede værdier		
Bruttonationalprodukt (BNP)	412,3	2,4	2,9	0,2	0,4	1,9
Import af varer og tjenester	199,6	15,6	18,0	4,5	6,0	3,6
Tilgang i alt	611,9	6,4	7,4	1,5	2,2	2,5
Eksport af varer og tjenester	214,3	12,4	12,9	1,1	3,4	6,6
Privat forbrug	200,5	3,6	4,3	-1,1	3,0	1,6
Anskaffelse af køretøjer	15,2	8,3	10,4	-0,4	2,0	8,2
Øvrige varer	83,0	4,3	5,6	0,9	3,0	0,5
Tjenester mv.	102,3	2,1	2,1	-2,3	1,9	1,6
Offentligt forbrug	102,8	-0,1	0,5	0,4	-0,4	-0,4
Faste bruttoinvesteringer	93,5	6,1	10,9	4,9	0,6	1,3
Boligbyggeri	25,2	12,3	9,5	1,2	-0,5	6,9
Øvrigt byggeri og anlæg	18,7	-1,0	-0,1	0,4	-0,1	3,6
Maskiner, transportmidler mv.	41,7	6,4	17,5	11,6	0,9	-0,5
Software og øvrige faste bruttoinv.	7,9	1,4	8,4	-0,4	-2,4	-5,0
Lagerforøgelse ²	0,9	-0,4	-0,3	0,8	-0,9	0,1
Anvendelse i alt	611,9	6,4	7,4	1,5	2,2	2,5
Samlede præsterede timer i alt (mio.)	1 125	0,7	1,4	0,3	1,0	1,3
Beskæftigelse ³ i alt (1000 personer)	2 833	1,7	1,8	0,5	0,7	0,3

¹ Vækst i forhold til tilsvarende periode året før. ² Lagerforøgelsens bidrag til BNP-væksten. ³ Inkl. personer på orlov.

Stigning i beskæftigelsen

På basis af de foreløbige indikatorer vurderes beskæftigelsen at være steget med 0,3 pct. fra 1. kvartal 2006 til 2. kvartal 2006 efter korrektion for sæsonbevægelser. Også beskæftigelsen i offentlig forvaltning og service vurderes at være steget 0,3 pct. Fra første halvår 2005 til første halvår 2006 steg den samlede beskæftigelse opgjort i personer med 1,8 pct.

Revisioner

Dette er den første offentliggørelse af resultater for 2. kvartal 2006. Der er ikke foretaget revisioner af foregående kvartaler i denne udgave. Dog er der beregnet nye sæsonkorrigerede værdier for hele perioden fra 1. kvartal 2003 og frem.

Mere information

Se mere detaljerede kvartalsvise oplysninger på www.statistikbanken.dk/14. En oversigt over planlagte udgivelser er offentliggjort i *Nationalregnskab og betalingsbalance 2006:10* (Statistiske Efterretninger).

Kilder og metoder

Beregningerne er baseret på den løbende konjunkturstatistik i kombination med et detaljeret varebalancesystem, der sikrer konsistens med nationalregnskabets begrebsapparat. De første offentliggørelser af kvartalstal indeholder i en vis udstrækning skøn, hvorfor tallene vil være behæftet med nogen usikkerhed. Læs mere på www.dst.dk/varedeklaration/912.

Kommentar til *Nyt fra Danmarks Statistik* findes på www.dst.dk/nytkom/9166.

Næste offentliggørelse

Nationalregnskab 2. kvartal 2006, revideret udkommer 11. oktober 2006.

Henvendelse

Lars Martin Jensen, tlf. 39 17 30 63, lam@dst.dk
 Brian Südel, tlf. 39 17 33 27, bsu@dst.dk
 Ole Berner, tlf. 39 17 30 61, obe@dst.dk