

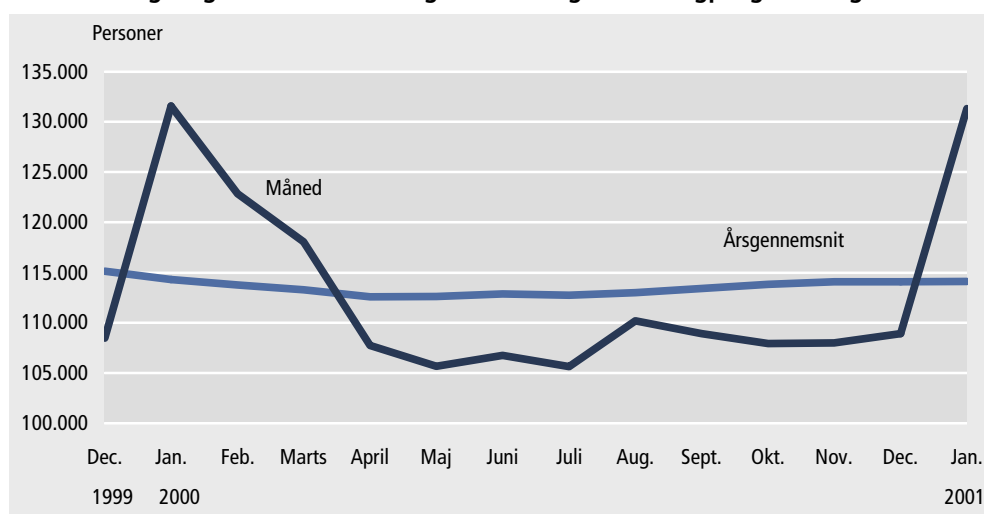


Flere dagpengemodtagere i januar

*Stadig uændret
årgennemsnit*

I januar 2001 var det gennemsnitlige antal dagpengemodtagere 131.300 mod 108.900 i december 2000. Årgennemsnittet var uændret, 114.100. De samlede udbetalinger af arbejdsløshedsdagpenge i januar var 1.838 mio. kr. mod 1.194 mio. kr. i december. Ud over et normalt stigende antal dagpengemodtagere i januar har to forhold i væsentlig grad været medvirkende til stigningen i de samlede udbetalinger. For det første svarer månedsperioden til a-kassernes månedsafregningsperiode for dagpenge, hvor januar havde fem uger og december havde fire uger. For det andet har den årlige satsregulering i januar ændret den højeste dagpengesats for heltdforsikrede fra 570 kr. pr. dag til 588 kr. pr. dag.

Månedstal og årgennemsnit for det gennemsnitlige antal dagpengemodtagere



Mere information

Statistik over udbetaling af arbejdsløshedsdagpenge offentliggøres i mere detaljeret form i serien *Arbejdsmarked* (Statistiske Efterretninger) samtidig med offentliggørelse af hovedresultaterne i *Nyt fra Danmarks Statistik*. Desuden kan der hentes gratis tal i Danmarks Statistikbank på www.statistikbanken.dk.

Kilder og metoder

Kilder og metoder er beskrevet på www.dst.dk/vejviser/varedeklaration under emnegruppen Arbejdsmarked.

Næste offentliggørelse

Udbetaling af arbejdsløshedsdagpenge februar 2001 forventes offentliggjort torsdag den 5. april 2001.

Henvendelse

Kaj Kammer Madsen, tlf. 39 17 30 44, kkm@dst.dk



Tabel 1.

Modtagere af arbejdsløshedsdagpenge fordelt efter ledighedsårsager

	Antal dagpengemodt.		Gnsntl. antal dagpengemodt.		Udb. dagpenge i alt ¹		Gnsntl. dagpengeudbet. pr. måned ¹	
	2000	2001	2000	2001	2000	2001	2000	2001
	Dec.	Jan.	Dec.	Jan.	Dec.	Jan.	Dec.	Jan.
	personer				mio. kr.		kr.	
I alt	149 246	182 798	108 916	131 308	1 193,9	1 837,5	10 962	13 994
Opsagt af arbejdsgiver	80 730	100 741	59 875	73 962	665,7	1 050,1	11 118	14 197
Midlertidigt hjemsendt	3 664	4 853	1 915	2 445	21,4	34,7	11 147	14 182
Har selv sagt op	10 795	11 815	8 361	9 031	91,6	126,0	10 952	13 956
Frigørelsesattest eller arbejdsfordeling	3 315	3 598	1 339	1 398	14,7	19,4	10 959	13 865
Dimittend eller afsluttet værnepligt	6 134	6 756	4 649	5 015	43,6	60,0	9 384	11 971
<i>Ophørt med:</i>								
Fuldført aktivering	6 681	10 253	4 964	7 685	54,2	107,0	10 927	13 930
Orlov til uddannelse	804	1 131	598	858	6,5	12,0	10 886	13 925
Orlov til børnepasning	2 034	2 334	1 489	1 635	16,0	22,3	10 730	13 620
Barsel	1 361	1 530	1 006	1 116	10,9	15,4	10 852	13 776
<i>Ophørt efter:</i>								
Midlert. udtræden af arbejdsmarkedet	414	500	305	361	3,3	5,0	10 910	13 928
<i>Ophørt med selvstændig virksomhed:</i>								
Salg af eller lukning	3 761	4 077	3 270	3 507	35,5	48,4	10 853	13 811
Bortforpagtning	150	155	137	141	1,5	1,9	10 778	13 635
Ægtefælleudtræden	277	308	248	266	2,7	3,7	11 006	13 984
Overgået til bibeskæftigelse	4	5	3	3	0,0	0,0	10 572	13 433
Med etableringsydelse	9	10	5	6	0,1	0,1	10 723	13 351
Andet	21 796	26 704	15 638	18 472	170,7	256,6	10 918	13 890
Ledighedsårsag uoplyst	7 304	8 011	5 104	5 397	55,4	74,7	10 863	13 841

¹ Månedperioden svarer til a-kassernes månedsafregningsperiode for dagpenge. December indeholdt fire uger og januar indeholdt fem uger.

Tabel 2.

Dagpengemodtagere og udbetaling af arbejdsløshedsdagpenge mv.

	2000	2001
	December	Januar
	personer	
Antal dagpengemodtagere i alt	149 246	182 798
Gnsntl. antal dagpengemodtagere i alt	108 916	131 308
Gnsntl. antal dagpengemodtagere (årgennemsnit)	114 069 ¹	114 090 ²
Antal dagpengemodtagere under dagpengemaksimum	36 149	43 720
	mio. kr.	
Udbetalte dagpenge i alt ³	1 193,9	1 837,5
	kr. pr. måned	
Gnsntl. dagpengeudbetaling ³	10 962	13 994
	kr. pr. dag	
Gnsntl. dagpengesats	549,52	560,73
Gnsntl. arbejdsfortjeneste før overgang til dagpenge	840,22	845,57
	grad	
Gnsntl. kompensationsgrad ⁴	0,662	0,671
Gnsntl. dagpengegrad ⁵	0,730	0,718

¹ Gnsn. for årsperioden januar - december 2000.

² Gnsn. for årsperioden februar 2000 - januar 2001.

³ Månedperioden svarer til a-kassernes månedsafregningsperiode for dagpenge. December indeholdt fire uger og januar indeholdt fem uger.

⁴ Den gennemsnitlige kompensationsgrad beregnes som forholdet mellem den gnsntl. dagpengesats for personer, hvor dagpengesatsen er individuelt beregnet og den gnsntl. arbejdsfortjeneste før overgang til dagpenge.

⁵ Dagpengegraden beregnes som forholdet mellem dagpengetimer og forsikrede timer.