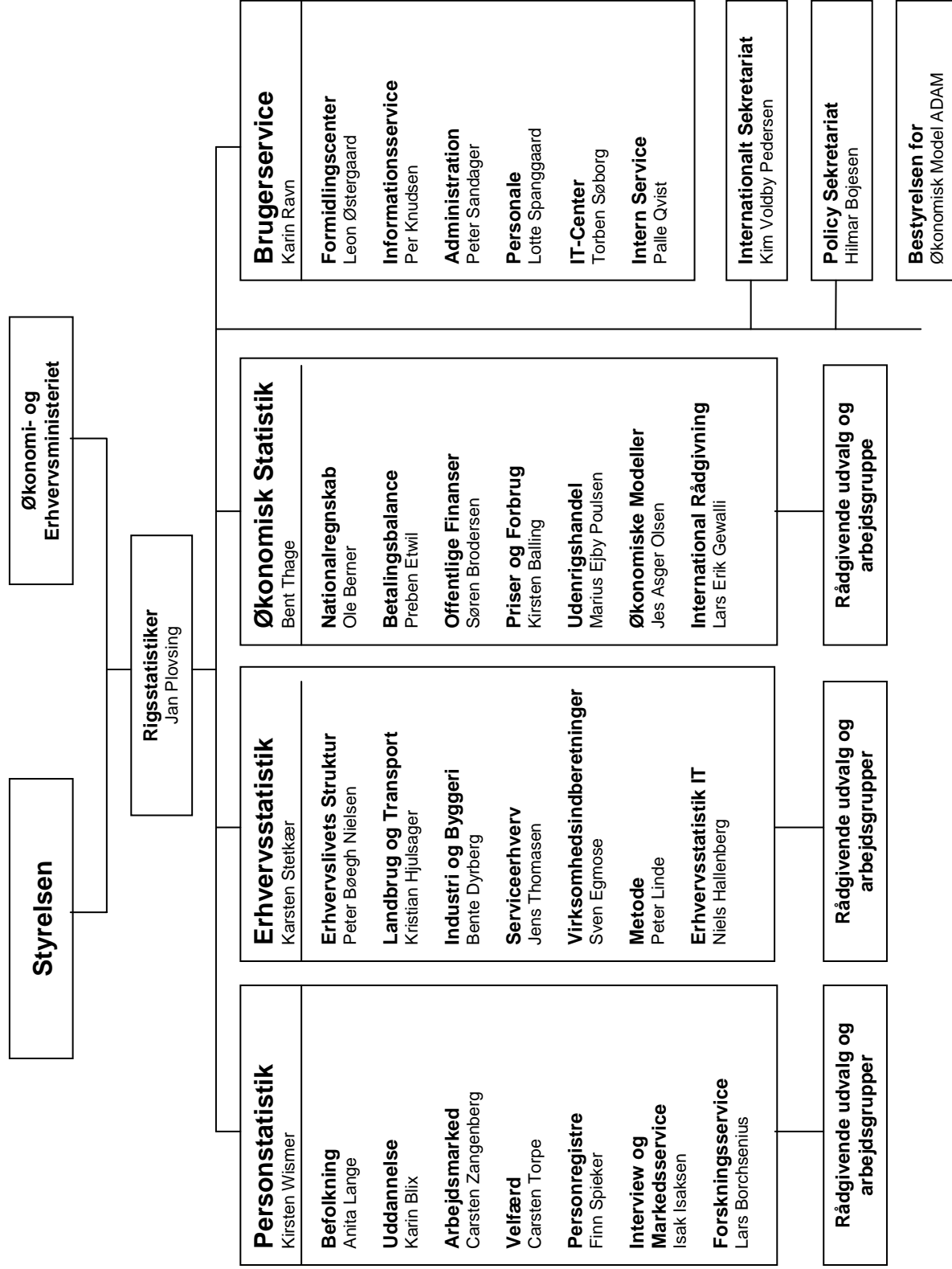


Danmarks Statistiks organisation 22. marts 2006



Annex 2 Organiseringen af nationalregnskabsarbejdet i Danmarks Statistik (Organisation of economic statistics)

Økonomisk Statistik. Ressourcer og lovgivning pr. 1. januar 2006

	Årsværk 2006	EU- lovgiv- ning ¹	Dansk lovgiv- ning ¹	Finan- sierings- tilskud ²
Økonomisk Statistik i alt	130,9			
216. Afdelingsdirektøren (INFRA)	2,3			
216 Afdelingsdirektøren	1,3			
216 International rådgivning	1,0			
06. Nationalregnskab (STATISTIK)	24,7			
061. Årligt nationalregnskab	12,9	ja		ja
062. Kvartalsvis nationalregnskab	4,8	ja		
064. "Grønt nationalregnskab" og input-output	3,9	ja		ja
065. Kapitalapparat og formuer	3,1	ja		
24. Betalingsbalance (STATISTIK)	11,7			
241. Betalingsbalance	11,7	ja		
05. Offentlige Finanser (STATISTIK)	31,9			
051. Offentlige finanser generelt	17,8	ja		ja
052. Kommunale regnskaber og budgetter	3,6	ja		ja
053. Regnskaber for offentlige virksomheder	3,0	ja		
054. Kreditmarked	2,0	ja		
055. Finansielle konti og FISIM	4,5	ja		
056. EU's egne indtægter	1,0	ja		ja
12. Priser og Forbrug (STATISTIK)	18,5			
121. Prisstatisik	14,9	ja	ja	ja
122. Ejendomssalg og tvangsauktioner	0,4			ja
123. Forbrugsundersøgelsen	3,2	ja		
02. Udenrigshandel (STATISTIK)	22,5			
021. Udenrigshandel	22,5	ja		ja
20. Økonomiske Modeller (STATISTIK)	8,0			
201. ADAM-modellen	7,0		ja	ja
202. Miljømodeller (EMMA mv.)	1,0			
19. International Rådgivning (IDV)	7,2			
191. Egne medarbejdere	3,5			
192. Indlån fra andre kontorer	3,7			
33. Kundecenter 3 (IDV)	4,1			
331. Serviceopgaver udført af 6. kt.	0,3			
332. Serviceopgaver udført af 5. kt.	0,3			
333. Serviceopgaver udført af 12. kt.	1,5			
334. Serviceopgaver udført af 2. kt.	1,4			
335. Serviceopgaver udført af 20. kt.	0,6			
336. Serviceopgaver udført af 24. kt.	0,0			

Anm. STATISTIK = Statistikprogrammet. IDV = Indtægtsdækket virksomhed. De anførte årsværk vedrørende IDV er kun de direkte udførende årsværk. INFRA = Infrastruktur.

¹ Se specifikationen i bilag 2, Arbejdsplan 2006. ² Se specifikationen i bilag 3, Arbejdsplan 2006.

Annex 3: Industrial Accounts Statistics Questionnaire

Regnskabsstatistik

Tællingsår Tællingsnr.
2003 5640-00

Regnskabsår: Virksomheder med forskudt regnskabsår udfylder på grundlag af dette. Det skal i så fald være det regnskab, hvor regnskabsafslutningen ligger mellem 1. maj 2003 og 30. april 2004. De anførte oplysninger vedrører: (Sæt kryds)

Kalenderåret 2003

Anden regnskabsperiode. Angiv hvilken: Fra til

Resultatopgørelse

Ordinær drift før finansielle og ekstraordinære poster		1.000 kr.
1a. Omsætning. Beløbet opgøres efter fradrag af prisnedslag, merværdi- og punktafgifter.....	1a	
1b. Arbejde udført for egen regning og opført under aktiver	1b	
2. Andre driftsindtægter. Her anføres kun indtægter af sekundær karakter.....	2	
3. Forøgelse (+) / formindskelse (-) af lagre (råvarer, færdigvarer mv.).....	3	
4. Køb af råvarer, hjælpematerialer, færdigvarer og emballage (ekskl. køb af energi, jf. punkt 5).....	4	
5. Køb af energi (til opvarmning og produktion, undtagen brændstof til registrerede motorkøretøjer).....	5	
6. Køb af lønarbejde og underentrepriser (kun ikke-ansatte)	6	
7. Omkostninger til husleje (ekskl. varme. Omfatter kun udgifter i lejeforhold).....	7	
8. Omkostninger til anskaffelse af småinventar/driftsmidler med kort levetid	8	
9. Omkostninger til leje af arbejdskraft fra andet firma (fx vikarbureau)	9	
10. Omkostninger til langtidslige og operationel leasing	10	
11. Eksterne omkostninger i øvrigt (bortset fra poster af sekundær karakter)	11	
12. Ordinære tab på debitorer (konstaterede tab samt ændring i hensættelse til imødegåelse af tab)	12	
13. Lønninger og gager (refusioner fratrækkes ikke, men anføres under punkt 2)	13	
14. Pensionsomkostninger	14	
15. Andre omkostninger til social sikring	15	
16. Afskrivninger og nedskrivninger af materielle og immaterielle anlægsaktiver	16	
17. Nedskrivning af omsætningsaktiver i det omfang de overstiger normale nedskrivninger	17	
18. Sekundære omkostninger	18	
19. <i>Resultat før finansielle og ekstraordinære poster</i>	19	
Finansielle poster		
20. Indtægter af kapitalandele, jf. punkt 39. Negative beløb bedes anført under pkt. 23	20	
21. Udbytte i øvrigt af finansielle anlægsaktiver, jf. punkt 39.....	21	
22. Renteindtægter o.l. af finansielle anlægsaktiver, jf. punkt 38 og 40.....	22	
23. Renteindtægter o.l. af omsætningsaktiver, jf. punkt 49-55	23	
24. Nedskrivning af finansielle anlægs- og omsætningsaktiver	24	
25. Renteomkostninger o.l.	25	
Ekstraordinære poster		
26. Ekstraordinære indtægter	26	
27. Ekstraordinære omkostninger	27	
28. <i>Årets resultat, før skat af ordinært og ekstraord. resultat</i>	28	
Skatter		
29. Selskabsskat mv. af ordinært og ekstraordinært resultat (udfyldes ikke for personligt ejede firmaer)	29	
30. Årets resultat	30	
Resultatanvendelse		
31. Konsolidering, dvs. overførsel til (+) eller fra (-) egenkapitalen	31	
32. Udbytte (udbetalt eller deklareret), udbetaling til indehavere, efterbetaling til andelshavere og anden udlodning.....	32	

Balance

Aktiver			
Anlægsaktiver		1.000 kr.	
33. Immaterielle anlægsaktiver i alt (herunder software)	33		
<i>Materielle anlægsaktiver</i>			
34. Grunde og bygninger	34		
35. Produktionsanlæg og maskiner	35		
36. Andre anlæg, driftsmateriel og inventar	36		
37. Materielle anlægsaktiver under udførelse og forudbetalinger for materielle anlægsaktiver	37		
38. Materielle anlægsaktiver i alt	38		
<i>Finansielle anlægsaktiver</i>			
39. Tilgodehavender	39		
40. Beholdning af aktier og ejerandelsbeviser	40		
41. Beholdning af obligationer og andre værdipapirer	41		
42. Finansielle anlægsaktiver i alt	42		
43. Anlægsaktiver i alt (33+38+42)	43		
Omsætningsaktiver		Primo 1.000 kr	Ultimo 1.000 kr
<i>Varebeholdninger</i>			
44. Råvarer, hjælpematerialer, brændsel og emballage	44		
45. Varer under fremstilling	45		
46. Egenfremstillede færdigvarer til videresalg	46		
47. Købte varer til videresalg	47		
48. Forudbetalinger på købte varer	48		
49. Varebeholdninger i alt	49		
<i>Tilgodehavender</i>			
50. Tilgodehavender fra salg af varer og tjenesteydelser	50		
51. Igangværende arbejder for fremmed regning	51		
52. Andre tilgodehavender (inkl. periodeafgrænsningsposter)	52		
53. Tilgodehavender i alt	53		
<i>Værdipapirer, kapitalandele og likvide beholdninger</i>			
54. Beholdning af aktier og ejerandelsbeviser	54		
55. Beholdning af obligationer og andre værdipapirer	55		
56. Likvide beholdninger	56		
57. Værdipapirer, kapitalandele og likvide beholdninger i alt	57		
58. Omsætningsaktiver i alt (49+53+57)	58		
59. Aktiver i alt (43+58)	59		
Passiver			
60. Egenkapital ultimo	60		
61. Hensatte forpligtelser	61		
62. Langfristet gæld til leverandører	62		
63. Anden langfristet gæld	63		
64. Kortfristet gæld til leverandører	64		
65. Anden kortfristet gæld	65		
66. Passiver i alt	66		

Investeringer

Investeringer omfatter alene aktiver, der er bestemt til firmaets vedvarende eje eller brug.

Køb af byggegrunde eller opførelsesudgifter til nybygninger, der er bestemt til videresalg, skal derfor **ikke** medtages. Moms samt småinventar/driftsmidler, der straks udgiftsføres i resultatopgørelsen, medtages heller **ikke**.

Derimod medtages alle aktiverede udgifter til egenproduktion af såvel materielle som immaterielle aktiver.

Hvis der i regnskabsåret er indgået nye finansielle leasing-kontrakter, **skal** leasing-genstandenes anskaffelsessum medtages.

Regnskabsårets investeringer

Tilgang	1.000 kr.
Under tilgang anføres den bogførte værdi før bogføringsmæssige og finansielle reguleringer, fx forskudsafskrivninger, kurstab og offentlige tilskud.	
67. <i>Immaterielle anlægsaktiver (herunder software)</i>	67
<i>Fast ejendom</i>	
68. Køb af eksisterende bygninger (inkl. grundværdi)	68
69. Opførelsesudgifter for nybygninger (ekskl. grunde)	69
70. Køb af ubebyggede grunde	70
71. Ombygning og forbedring af bygninger og bygningsinstallationer, herunder opvarmnings- og ventilationsanlæg	71
72. Veje, havne, pladser o.l. Køb af eksisterende anlæg, nyanlæg samt ombygninger, herunder grundforbedring, byggemodning mv.	72
73. <i>Fast ejendom i alt</i>	73
<i>Driftsmidler</i>	
74. Produktionsanlæg og maskiner	74
75. Andre anlæg, driftsmateriel og inventar	75
76. <i>Driftsmidler i alt</i>	76
77. Materielle anlægsaktiver under udførelse og forudbetalinger for materielle anlægsaktiver	77
78. Tilgang i alt (67+73+76+77)	78
78a Heraf investering i udstyr og anlæg til foreningsbekæmpelse (navnlig end-of-line udstyr) (<i>spørgsmål 78a skal kun besvares af industrifirmaer</i>)	78a
Afgang	
Under afgang anføres de afhændede aktivers salgspris . For afhændede bygninger og grunde anføres De beløbet omregnet til kontantværdi. Hvis De ikke kender salgsprisen, kan De i stedet benytte den bogførte værdi (svarende til de afhændede aktivers anskaffelsespris minus de akkumulerede afskrivninger på disse).	
79. <i>Immaterielle anlægsaktiver (herunder software)</i>	79
<i>Fast ejendom</i>	
80. Salg af bygninger (inkl. grundværdi)	80
81. Salg af ubebyggede grunde.....	81
82. Salg af veje, havne, pladser o.l.....	82
83. <i>Fast ejendom i alt</i>	83
<i>Driftsmidler</i>	
84. Salg af produktionsanlæg og maskiner	84
85. Salg af andre anlæg, driftsmateriel og inventar	85
86. <i>Driftsmidler i alt</i>	86
87. Afgang i alt (79+83+86)	87

Supplerende spørgsmål

A. Egenfremstillede varer og handelsvarer

Punkt 88-91 udfyldes kun, hvis der i den angivne omsætning indgår både egenfremstillede varer og handelsvarer.

Handelsvarer er indkøbte varer, der alene udvejes, ompakkes eller opdeles i firmaet. Råvarer og mellemprodukter, der er indkøbt til brug i produktionen, men som sælges uden forarbejdning, skal medtages som handelsvarer. Indkøbte færdige dele, der samles af firmaet, betragtes som egenfremstillede varer.

		1.000 kr./1.000 euro	
		Egenfr. varer og tjenester	Handels- varer
88. Omsætning	88		
89. Køb	89		
<i>Hvis et eller flere af punkterne 88-89 ikke kendes, bedes De i stedet udfylde punkt 90 og 91</i>			
90. Anslået omsætning af handelsvarer.....	90		
91. Anslået avance af handelsvareomsætningen (i pct. af salgsprisen)	91		%

B. Finansiell leasing

Spørgsmål 92-94 besvares kun, hvis firmaet har ikke-udløbne finansielle leasing-kontrakter.

Finansiell leasing er kendetegnet ved, at der foreligger en længerevarende (typisk svarende til aktivets brugstid) kontrakt, hvorefter alle væsentlige risici og fordele forbundet med den juridiske ejendomsret er overdraget til leasingtageren. Normalt vil de samlede afdrag i leasingperioden svare til anskaffelsesværdien af det leasede aktiv.

Hvis der i regnskabsåret er indgået nye finansielle leasing-kontrakter, skal leasing-genstandenes anskaffelsessum angives nedenfor:

		1.000 kr./1.000 euro
92. Fast ejendom	92	
93. Produktionsanlæg og maskiner	93	
94. Andre anlæg, driftsmateriel og inventar.....	94	

C. Tilbage melding

Sæt X hvis De ønsker at få tilsendt en gratis regnskabsstatistik for den branche, som Deres firma tilhører.

Sæt X	
Kontaktperson i Deres virksomhed Navn (brug venligst blokbogstaver)	Dato samt evt. firmastempel og underskrift
Telefonnummer	Lokalnummer
E-post	

Annex 4: Tax Accounts for Corporations



Selskaber Virksomhedsskema

Selskabs navn og adresse

Moderelskabets CVR-/SE-nummer	Virksomhedens CVR-/SE-nummer
Regnskabsperiode	Aktuel regnskabsperiode
	. . . /
Omfatter regnskab flere brancher	
Sauf x	
Branche	

Forslag til ny branche	1019
Forbeholdt skatteforvaltningen	

Resultatopgørelse			Balance			
	Felt nr.	Beløb kr.		Felt nr.	Beløb kr.	
Regnskabsmæssige oplysninger	Nettoomsætning	+ 2100	Aktiver	Anlægsaktiver	+ 2520	
	Vareforbrug	- 2205		Varebeholdning	+ 2553	
	Produktionsløn	- 2210		Igangværende arbejder	+ 2554	
	Andre stykomkostninger	- 2240		Tilgodehavender for salg og tjenesteydelser	+ 2565	
	Øvrig løn, gage m.m.	- 2300		Øvrige omsætningsaktiver	+ 2585	
	Øvrige omkostninger	- 2370		Passiver	Leverandører af varer og tjenesteydelser	- 2600
	Driftsøkonomiske afskrivninger	- 2380			Kortfristet gæld i øvrigt	- 2605
	Sekundære og ekstraordinære indtægter	+ 2400			Langfristet gæld	- 2612
	Sekundære og ekstraordinære udgifter	- 2405			Hensættelser	- 2625
	Finansieringsindtægter	+ 2430			Egenkapital ultimo (fortegn)	2799
	Finansieringsudgifter	- 2435				
	Skatter (fortegn)	2460		Skattemæssige korrektioner	Skattemæssige værdier af anlægsaktiver	+ 3886
	Driftsøkonomisk resultat (fortegn)	2499				3
	Skattemæssige korrektioner	Driftsøkonomiske afskrivninger og skatter tilbageført (fortegn)	+ 2880		Korrektioner:	
	Skattemæssige afskrivninger	- 3870		Skriv de 3 sidste cifre til det felt, der korrigeres, samt beløb med fortegn	3	
	Skattemæssigt underskud fra tidligere år	- 3840			3	
					3	
	Korrektioner:					
	Skriv de 3 sidste cifre til det felt, der korrigeres, samt beløb med fortegn	3				
		3				
	Skattemæssigt resultat (fortegn)	3499				

2004.01 (efl. nr. 5 509)

05.017

Skemapligten

Ved bekendtgørelse nr. 971 af 18. december 1986 indførtes pligt for personlige erhvervsdrivende og selskaber m.fl. til at indgive standardiserede regnskabsoplysninger til skattemyndighederne.

Skemapligten omfang for indkomståret, der er uændret i forhold til tidligere indkomstår, er fastlagt i Skatteministeriets bekendtgørelse nr. 1068 af 17. december 1999 om skattemæssige krav til regnskabsgrundlaget og årsregnskabet (mindstekravsbekendtgørelsen).

Afgivelse af standardiserede regnskabsoplysninger

De oplysninger, der skal indberettes på virksomhedsskemaerne, skal indsendes efter en af følgende fremgangsmåder:

- Afgivelse af regnskabsoplysningerne kan ske ved udfyldelse og indsendelse af et virksomhedsskema sammen med selvangivelsen.
- Oplysninger kan indsendes som edb-udskrift på papir med angivelse af feltnumre og beløb.
- Oplysninger kan endvidere afgives på maskinelt læsbart medium (magnetbånd eller diskette). Der er udarbejdet en særlig vejledning for edb-indberetning, der kan rekvireres hos skattemyndighederne.
- Regnskabsoplysninger kan indberettes direkte til Told•Skats edb-systemer fra revisionsfirmaer mv., der er tilsluttet terminalsystemet Told•Skat-Tele.

Hvis virksomhedsskemaet indsendes via edb-medie, er det ikke nødvendigt at indsende de pågældende virksomhedsskemaer på papir til den kommunale skatteforvaltning.

Fristen for indsendelse af oplysningerne på virksomhedsskemaer er den samme som for selvangivelsen.

Skattetillæg

I henhold til skattekontrollovens § 5, kan skattemyndighederne pålægge den skemapligtige et skattetillæg, hvis virksomhedsskemaet ikke er modtaget inden fristens udløb, eller hvis det indsendte virksomhedsskema er væsentligt fejludfyldt.

Regnskabsaflæggelse

Skemaet er opbygget over princippet om driftsøkonomisk regnskab, der korrigeres til det skattemæssige regnskab, og udfyldes som anført nedenfor.

Udfyldelse af skemaet med regnskabsmæssige værdier

Opgørelse af

- regnskabsmæssige oplysninger
 - aktiver og passiver
- udfyldes med regnskabets poster.

Felt 2499, Driftsøkonomisk resultat, og felt 2799, Egenkapital ultimo, skal stemme med regnskabets udvisende.

Udfyldelse af skemaet med skattemæssige korrektioner

Først tilbageføres de driftsøkonomiske afskrivninger og skatter i resultatopgørelsen.

Dernæst anføres de skattemæssige afskrivninger, evt. underskud fra tidligere år, samt de øvrige skattemæssige dispositioner.

I felterne (3_ _ _) anføres de fornødne korrektioner til resultatopgørelsens øvrige poster ved anvendelse af de tre sidste cifre i de felter, der skal korrigeres.

Beløbet, der anføres som korrektion, er differensen mellem den driftsøkonomiske værdi og den skattemæssige værdi.

Der anføres fortegn i beløbsfeltet. Et - (minus) nedsætter det skattepligtige resultat. Et + (plus) forøger det skattemæssige resultat.

De skattemæssige korrektioner til balancen indeholder skattemæssige værdier af anlægsaktiver, og evt. korrektioner til balancens øvrige poster ved anvendelse af de tre sidste cifre i de felter, der skal korrigeres.

I felterne (3_ _ _) anføres som korrektion, differensen mellem den driftsøkonomiske værdi og den skattemæssige værdi.

Der anføres fortegn i beløbsfeltet. Et - (minus) nedsætter aktivposten/forøger passivposten mens et + (plus) forøger aktivposten/nedsætter passivposten.

Hvis der korrigeres flere end fire felter, kan yderligere korrektioner skrives på et bilag, der hæftes på skemaet.

Fortegn

For at lette udfyldelsen af virksomhedsskemaet er der foran feltnummeret fortrykt fortegn, og for disse felter anføres intet fortegn i beløbsfeltet.

For beløb i felter, hvor der står "(fortegn)", anføres altid fortegn foran beløbet.

For følgende fortrykte felter benyttes altid fortegn:

- felt 2460, Skatter
- felt 2499, Driftsøkonomisk resultat
- felt 3499, Skattemæssigt resultat
- felt 2799, Egenkapital ultimo

For korrektionsfelter (3_ _ _) benyttes altid fortegn.

Hvis der i et felt med fortrykt fortegn skal anføres et beløb med modsat fortegn, anføres altid - (minus).

Ændringer til indkomståret 1997 og fremover

De skattemæssige korrektioner til balancen skal nu anføres i en særskilt "kasse". Det tidligere felt 3799 Skattemæssig Egenkapital udgår.

Virksomhederne kan dog vælge, at undlade at tilrette edb-programmer, der danner virksomhedsskemaer, i det skattemyndighederne fortsat kan modtage skemaer med felt 3799. Felt 3799 vil blive betragtet som et "sumfelt".

Annex 5: Detailed SLS-E questionnaire, valid until 1988

Bilag
S 47

Virksomhedsskema

for indkomståret 1988

Selskaber

Myndighed
KMNR.

1 75836

Selskabets navn og adresse

Revisors navn og adresse

Selskabets SE-nummer

Moderselskabets SE-nummer

Selskabets VIRK-nummer

Omfatter regnskabet flere brancher, sæt X

Regnskabsperiode
(udfyldes ikke)

Aktuel
regnskabsperiode
(kg./md./år)

Afleveres oplysningerne på EDB-medium, sæt X

Ønskes serviceoplysninger, sæt X

Hvis henvendelse kan rettes direkte til revisor, sæt X

Produktions- og salgforeninger m.v. sæt X
(se vejledningen)

Branche

Driftsform

BS! Tallene skal se sådan ud

+ - 1 2 3 4 5 6 7 8 9 0

Anlægs- aktiver

	Tilgang	Afgang	Anvendte investeringsfond og forskudsafskrivninger
Immaterielle aktiver	3900	3910	
Bygninger og installationer	3901	3911	3941
Midtmidler	3903	3913	3943

Særlige skattemæssige specifikationer

Rep. og vedligeholdelse af bygninger	3981
Rep. og vedligeholdelse i øvrigt	3984
Skattefri rejse- og beordringsgodtgørelser	3982
Anlægsarbejder for egen regning	3985

Forbeholdt skattemyndighederr

1040

1041

1042

1043

1044

1045

Resultatopgørelse

2 75836

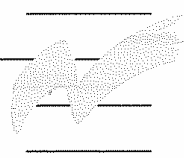
Opførelse af driftsøkonomisk resultat	Dækningsbidrag	Nettoomsætning	+ 2100	
		Stykomkostninger	Vareforbrug	- 2205
			Produktionsløn	- 2210
			Andre stykomkost.	2240
	Kapacitetsomkostninger	Administrationsløn	- 2300	
		Personaleomkostninger	- 2310	
		Reklame & marketing	- 2320	
		Tab på debitorer	- 2330	
		Småanskaffelser	- 2335	
		Husleje og varme	- 2345	
		Kontorhold	- 2350	
		Øvrige kap.omkost.	- 2360	
		Driftsøkonomiske afskrivninger	- 2380	
		Sekundære indtægter	+ 2410	
	Sekundære udgifter	- 2415		
	Ekstraordinære indtægter	+ 2420		
	Ekstraordinære udgifter	- 2425		
	Renter	Finansieringsindtægter	+ 2430	
		Finansieringsudgifter	- 2435	
	Skatter (fortegn)	2460		
Driftsøkonomisk resultat (fortegn)	2499			
Opførelse af skattemæssigt resultat	Skattemæssig afskrivning	Driftsøkonomiske afskrivninger og skatter tilbageført (fortegn)		
		Bygninger og installationer	- 3871	
		Driftsmidler	- 3873	
	Andre	- 3875		
	Ændring værelsesnedskrivning (fortegn)	3800		
	Henlagt til investeringsfond	- 3805		
	Forskjudsafskrivning	- 3810		
	Straksfradrag (bygninger)	- 3815		
	Skattemæssigt underskud fra tidligere år	- 3810		
	Korrektions-skriv de 3 sidste cifre til det felt der kompenseres, samt beløb med fortegn.			
Skattemæssigt				

Balance

Opførelse af driftsøkonomisk egenkapital	Anlægsaktiver	Immaterielle aktiver	+ 2500
		Materielle	+ 2510
		Finansielle	+ 2530
	Omsætningsaktiver	Varebeholdning	+ 2553
		Igangværende arbejder	+ 2554
		Tilgodehavende for salg	+ 2565
		Øvrige tilgodehavender	+ 2570
		Værdipapirer	+ 2575
		Likvide beholdninger	+ 2580
		Leverandører af varer	- 2600
Gæld	Kortfristet gæld	- 2605	
	Langfristet gæld	- 2612	
Hensættelser	- 2625		
Egenkapital ultimo (fortegn)	2799		
Opførelse af skattemæssig egenkapital	Immaterielle og materielle anlægsaktiver tilbageført	-	
	Skattemæssige værdier		
	Ejendomme	+ 3881	
	Driftsmidler	+ 3883	
	Andre anlægsaktiver	+ 3885	
	Nedskrivning på værelser	- 3865	
Korrektions-skriv de 3 sidste cifre til det felt der korrigeres, samt beløb med fortegn.			
Riksmæssig egenkapital (fortegn)	3799		
Kapitalposter	Egenkapital primo (fortegn)	2700	
	Driftsøkonomisk resultat overført (fortegn)		
	Kapitaludveksler (kontant)	+ 2711	
	Kapitalindsættelser (kontant)	2716	
	Udbytte	- 2710	
	Andre kapitalindtægter	+ 2750	
Andre kapitaludgifter	- 2755		
Egenkapital ultimo	2799		

Annex 6: Questionnaire for publicly controlled non-financial corporations

DANMARKS
STATISTIK



CVR nr

Løbenr.

Regnskabsstatistik 2003

Regnskabsår

Sæt kryds:

Kalenderåret 2003

Anden regnskabsperiode. Angiv hvilken: Fra

til

Beløb er angivet i:

Danske kroner

Euro

Resultatopgørelse

* Poster der er kommenteret i vejledningen

Ordinær drift før finansielle og ekstraordinære poster		1 000 kr./1 000 euro
1a	Omsætning. Beløbet opgøres efter fradrag af prisnedslog, merværdi- og punktafgifter	1a
1b	Arbejde udført for egen regning og opført under aktiver*	1b
2	Tilskud fra kommuner, stat mv	2
3	Andre driftsindtægter. Her anføres kun indtægter af sekundær karakter*	3
4	Forøgelse (+) / formindskelse (-) af lagre (råvarer, færdigvarer mv)*	4
5	Køb af råvarer, hjælpematerialer, færdigvarer og emballage*	5
5a	Heraf materialer til brug ved egenproduktion af investeringsgoder*	5a
6	Køb af underrepriser og lønarbejde (kun ikke-ansatte)*	6
7	Omkostninger til husleje (ekskl. varme. Omfatter kun omkostninger i lejerforhold)	7
8	Omkostninger til anskaffelse af småinventar/driftsmidler med kort levetid*	8
9	Omkostninger til reparation og vedligeholdelse af bygninger, anlæg og maskiner mv.*	9
10	Omkostninger til vikarbureauer	10
11a	Omkostninger til langtidsløje og operationel leasing*	11a
11b	Ordinære tab på debitorer (konstaterede tab samt ændring i hensættelse til imadegøelse af tab)	11b
12	Eksterne omkostninger i øvrigt (bortset fra poster af sekundær karakter)*	12
13	Lønninger og gager (refusioner fratrækkes ikke, men anføres under punkt 3)*	13
13a	Heraf produktionsløn ved egenproduktion af investeringsgoder*	13a
14	Pensionsomkostninger*	14
15	Andre omkostninger til social sikring*	15
16	Afskrivninger og nedskrivninger af materielle og immaterielle anlægsaktiver*	16
17	Sekundære omkostninger*	17
18	Resultat før finansielle og ekstraordinære poster	18
Finansielle poster		
19	Indtægter af kapitalandele. Negative beløb bedes anført under punkt 22*	19
20	Udbytte i øvrigt af finansielle anlægsaktiver	20
21	Renteindtægter o.l. af finansielle aktiver	21
22	Nedskrivning af finansielle aktiver*	22
23	Renteomkostninger o.l.	23
Ekstraordinære poster		
24	Ekstraordinære indtægter	24
25	Ekstraordinære omkostninger	25
26	Årets resultat, før skat af ordinært og ekstraordinært resultat	26
Skatter		
27	Selskabsskat mv. af ordinært og ekstraordinært resultat (udfyldes ikke for personligt ejede firmaer)*	27
28	Årets resultat	28
Resultatanvendelse		
29	Konsolidering, dvs. overførsel til (+) eller fra (-) egenkapitalen	29
30	Udbytte (udbetalt el. deklareret), udbetaling til indehavere, efterbetaling til andelshavere o.l.	30

DSt: 1810-01 G-1.000-23.2004 DSt-Tryk

Sejrogsvej 11
2100 København Ø

Martin Fuglsang
Direkte tlf 39 17 34 54

e-post mbn@dst.dk
fax 39 17 30 59

www.dst.dk

Balance

Aktiver	1 000 kr / 1 000 euro
31 Immaterielle anlægsaktiver i alt (<i>herunder software</i>)*	31
<i>Materielle anlægsaktiver</i>	
32 Grunde og bygninger*	32
33 Produktionsanlæg og maskiner (<i>der fortrinsvis benyttes i produktionen</i>)	33
34 Andre anlæg, driftsmateriel og inventar (<i>fx edb-udstyr, køretøjer og kontorinventar, der ikke direkte benyttes i produktionen</i>)	34
35 <i>Materielle anlægsaktiver i alt</i>	35
<i>Værdipapirer, kapitalandele og likvide beholdninger</i>	
36 Tilgodehavender samt igangværende arbejder	36
37 Beholdninger af aktier og ejerandelsbeviser	37
38 Beholdninger af obligationer og andre værdipapirer	38
39 Likvide beholdninger	39
39a Heraf kassebeholdning	39a
39b Heraf indskud på anfordring	39b
40 <i>Værdipapirer, kapitalandele og likvide beholdninger i alt</i>	40
<i>Varebeholdninger</i>	
41 Råvarer, hjælpematerialer, brændsel og emballage, ultimo regnskabsåret	41
42 Lagre af handels- og færdigvarer ultimo regnskabsåret	42
43 <i>Varebeholdninger i alt</i>	43
44 Aktiver i alt (31+35+40+43)	44
Passiver	
45 Egenkapital ultimo	45
46 Hensatte forpligtelser	46
47 Langfristet gæld til leverandører	47
48 Anden langfristet gæld*	48
48a Heraf til stat og kommuner	48a
48b Heraf obligationsgæld til realkreditinstitutioner	48b
49 Kortfristet gæld til leverandører	49
50 Anden kortfristet gæld*	50
50a Heraf til stat og kommuner	50a
51 Passiver i alt	51

Regnskabsårets investeringer

Investeringer omfatter alene aktiver, der er bestemt til firmaets vedvarende eje eller brug.

Køb af byggegrunde eller opførelsesudgifter til nybygninger, der er bestemt til videresalg, bedes derfor ikke medtages. Moms samt småinventar/driftsmidler, der straks udgiftsføres i resultatopgørelsen, medtages heller ikke. Derimod medtages alle aktiverede udgifter til egenproduktion af såvel materielle som immaterielle aktiver.

Hvis der i regnskabsåret er indgået nye finansielle leasing-kontrakter, skal leasing-genstandenes anskaffelsessum medtages, uanset om denne anskaffelsessum er aktiveret i regnskabet eller ej.

Tilgang

For tilgang anføres værdien for bogføringsmæssige og finansielle reguleringer, fx forskudsafskrivninger, kurstab og offentlige tilskud 1 000 kr / 1 000 euro

52	Immaterielle anlægsaktiver (herunder software)	52	
	Fast ejendom		
53	Køb af eksisterende bygninger (inkl grundværdi)	53	
54	Opførelsesudgifter for nybygninger (ekskl. grunde)	54	
54a	Heraf virksomhedens egenproduktion af nybygninger	54a	
55	Køb af ubebyggede grunde	55	
56	Ombygning og forbedring af bygninger og bygningsinstallationer, herunder opvarmnings- og ventilationsanlæg	56	
57	Veje, havne, pladser, spor o.l. Nyanlæg samt ombygninger, herunder grundforbedring, byggemodning mv	57	
57a	Heraf virksomhedens egenproduktion af anlæg (veje, havne, pladser, spor o.l.)	57a	
58	Køb af eksisterende anlæg (veje, havne, pladser, spor o.l.)	58	
59	Fast ejendom i alt	59	
	Driftsmidler		
60	Produktionsanlæg, maskiner, driftsmateriel og inventar	60	
60a	Heraf virksomhedens egenproduktion af produktionsanlæg, maskiner, driftsmateriel og inventar	60a	
61	Køb af eksisterende produktionsanlæg, maskiner, driftsmateriel og inventar	61	
62	Driftsmidler i alt	62	
63	Tilgang i alt (52+59+62)	63	
63a	Heraf investering i udstyr og anlæg til forureningsbekæmpelse (end-of-line udstyr)*	63a	

Afgang

For afgang anføres de afhændede aktivers salgspris. For afhændede bygninger og grunde er det beløbet omregnet til kontantværdi der skal anføres. Hvis salgsprisen ikke kendes, kan i stedet benyttes den bogførte værdi (svarende til de afhændede aktivers anskaffelsespris minus de akkumulerede afskrivninger på disse). 1 000 kr / 1 000 euro

64	Immaterielle anlægsaktiver (herunder software)	64	
	Fast ejendom		
65	Salg af bygninger (inkl grundværdi)	65	
66	Salg af ubebyggede grunde	66	
67	Salg af veje, havne, pladser, spor o.l.	67	
68	Fast ejendom i alt	68	
	Driftsmidler		
69	Salg af maskiner, driftsmateriel og inventar	69	
70	Afgang i alt (64+68+69)	70	

Supplerende spørgsmål

A. Handelsvarer

Punkt 71-73 udfyldes kun, hvis der i den angivne omsætning indgår handelsvarer

Som handelsvarer angives indkøbte varer, der alene udvejes, ompakkes eller opdeles i firmaet. Råvarer og mellemprodukter, der er indkøbt til brug i produktionen, men som sælges uden forarbejdning, skal medtages som handelsvarer. Indkøbte færdige dele, der samles af firmaet, betragtes som råvarer, der ikke skal medtages her.

I.000 kr./1.000 euro

71	Omsætning	71	_____
72	Køb	72	_____
73	Lager ultimo	73	_____

B. Finansiell leasing

Spørgsmål 74-76 besvares kun, hvis firmaet har ikke-udløbne finansielle leasing-kontrakter

Finansiell leasing er kendetegnet ved, at der foreligger en længerevarende (typisk svarende til aktivets brugstid) kontrakt, hvorefter alle væsentlige risici og fordele forbundet med den juridiske ejendomsret er overdraget til leasingtageren. Normalt vil de samlede afdrag i leasingperioden svare til anskaffelsessværdien af det leasede aktiv.

I.000 kr./1.000 euro

Hvis der i regnskabsåret er indgået nye finansielle leasing-kontrakter, skal leasing-genstandenes anskaffelsessum angives nedenfor:

74	Fast ejendom	75	_____
75	Veje, havne, pladser, spor o.l.	76	_____
76	Tekniske anlæg, maskiner, apparater og redskaber	77	_____

Er anskaffelsessummen ved finansiell leasing aktiveret i regnskabs balance?

Ja _____ Nej _____

Bemærkninger

Eventuel telefonisk henvendelse bedes rettet til: Navn		Dato samt evt. firmastempel
Telefonnummer	Lokalnummer	

Annex 7 Information for income tax



Oplysningsseddel '03
 løn, pension, honorarer, uddelinger fra fonde mv.

[Link til bagside](#)

01

Indkomstmottagers CPR-nr. eller CVR-#8E-nr. (Skal udfyldes)

Arbejdsstedkode
(Se vejledningen)

02 _____

Den oplysningspligtiges CVR-#8E-nr.
(Skal udfyldes)

06 _____

Fulde navn

03

Adresse

04

Postnr. og postdistrikt

05

Dokumentation af indkomster

Inden De indsender oplysningssedlen, bør De læse vejledningen "Oplysningssedlen 2003"

Ansættelsesoplysninger (Se de af rubrikkerne 7-10 udfyldes)	Hele året (1/1- 31/12)		En sammenhængende periode		Flere perioder. I gå fald oplyses kun, om lønmottageren var ansat pr. 30/11		Arbejdssted og lig virksomhedens registreringsadresse
	Fra dag md.		Til dag md.		09 ja søt X 10 nej søt X		
AM-Indkomst	07 søt X	08	/		11 søt X		13 _____,00
A-Indkomst A-Indkomst, hvoraf der skal betales arbejdsmarkedbidrag (AM-bidrag) og særlig pensionsopbejling (SP-bidrag) Løn, honorarer mv. herunder feriepenge, løn under sygdom og barsel, lønstatud af enhver art, vederlag til medlemmer af bestyrelser, udvalgt mv. samt pensionsordninger ydet til tidligere ansatte. Jubilæumsgratiale mv. angives kun i rubrik 69-71. Bidrag til arbejdslederadministrerede pensionsordninger, herunder ATP, skal ikke medregnes i bruttobeløbet.							
A-Indkomst	A-Indkomst, hvoraf der ikke skal betales AM-bidrag						14 _____,00
Sociale personale-, kvæpplige syge- og barselsdagpenge, udbetalinger fra A-kasse, uddannelsesydelse, 1. og 2. ledighedsdag udbetalt af arbejdsgiver, strøjer- og lockoutdagpenge, udbetalinger fra pensionskasser, samt andre udbetalinger, hvoraf der ikke skal betales AM-bidrag. Bidrag til arbejdslederadministrerede pensionsordninger, herunder ATP, skal ikke medregnes i bruttobeløbet.							
A-skat, AM- og SP-bidrag	A-skat						15 _____,00
	AM-bidrag på 8 pct.						16 _____,00
	SP-bidrag på 1 pct.						17 _____,00
A-skattepligtige personalegoder. Beløbene skal medregnes i rubrik 13 el. 14	Værdi af frit rådighed			Værdi af frit kost og logi efter Ligningsrådets satser			
19 _____,00	_____ ,00			21 _____,00			
Andre skattepligtige ydelser mv., hvor der ikke er trukket A-skat	B-Indkomst, der skal betales AM- og SP-bidrag af		B-Indkomst, der ikke skal betales AM- og SP-bidrag af		Hædersgaver ydet som engangsbeløb fra off. fonde		Naturlydelse m.m. (Arten angives i rubrik 67)
36 _____,00	_____ ,00		38 _____,00		39 _____,00		40 søt X
46 _____,00	_____ ,00		48 _____,00				Beløbene i rubrik 46 og 48 må ikke fratregges på selvangivelsen
Personalegoder, der ikke er trukket A-skat af. Beløbene skal ikke medregnes i rubrik 36 el. 38	Værdi af frit helårsbolig		Værdi af frit sommerbolig i Danmark		Værdi af frit lystbåd		Værdi af frit TV-licens
50 _____,00	_____ ,00		51 _____,00		52 _____,00		53 _____,00
54 _____,00	_____ ,00		60 søt X _____,00		62 søt X _____,00		63 søt X _____,00
Supplerende oplysninger	Aligtløberigtiget aktietjen				Aneettes årlige andel vedr. pc-ordning		
	65 _____,00				66 _____,00		
Yderligere oplysninger							Kode
67 _____							68 _____
Engangsindkomst	Jubilæumsgratiale, fratrædelsesgodtgørelse og vederlag for afløsning af pensionsopsættelse inkl. indbetalinger til pensionsordning (rubrik 70) og tinggaver (rubrik 71). (Bruttobeløb, dvs. inkl. AM-bidrag og SP-bidrag)			Hersat indbetalt til arbejdslederadministrerede pensionsordninger omfattende af Pensionsbeskatningslovens Kapitel 1		Hersat tinggaver (værdien angives med virksomhedens købspris, inkl. moms)	
03.040 \$ 74	69 _____,00			70 _____,00		71 _____,00	

13001.00

Annex 8 Retail Sales Index Questionnaire

Indsendes til Danmarks Statistik senest 12. juni 2003

Journal nr.

Branche

CVR-nr.

Fejl i eller ændringer til CVR-nr., navn og adresse bedes rettet i adressefeltet.

INDBERETNINGEN VEDRØRER:
DETAILSALGET I DANMARK

Månedlig omsætning inden for detailhandel

Ved månedlig omsætning forstås virksomhedens momspligtige salg.

Hvis flere butikker er ejet af samme firma, dvs. registreret på samme CVR-nr., skal indberetningen omfatte alle butikker med det pågældende CVR-nr. (fx kan man godt have flere SE-nr. under samme CVR-nr.).

Virksomhedens samlede omsætning bedes fordelt på salg til private, salg til institutioner og virksomheder samt salg til eksport.

Ved salg til *private* forstås det egentlige detailsalg, herunder også værdien af reparationsvirksomhed.

I gruppen *fødevarer og andre dagligvarer* medtages drikkevarer, tobaksvarer, toiletartikler, rengøringsartikler og andre varer, som indgår i de private husholdningers daglige forbrug. Blomster indgår i gruppen *andre forbrugsvarer*.

I gruppen *beklædning, fodtøj mv.* medtages lædervarer, garn og kjolestoffer, men ikke boligtekstiler, der indgår i gruppen *andre forbrugsvarer*.

Ved salg til *institutioner og virksomheder* samt salg til *eksport* medtages større leverancer på særlige vilkår til kaserner, hospitaler, skoler mfl. og alle former for engrossalg (dvs. salg til erhvervsvirksomheder).

Hvis det ikke er muligt at foretage en præcis opdeling, foretages den bedst mulige skønsmæssige opdeling. Hvis der ikke er omsætning i en gruppe anføres 0 (nul).

Oplysninger om den månedlige omsætning indhentes med hjemmel i § 8 i loven om Danmarks Statistik. Oplysningerne behandles fortroligt og vil ikke i nogen form blive videregivet til andre, hverken offentlige myndigheder eller private.

De kan selv vælge, om De vil angive omsætningen ekskl. eller inkl. moms.

Sæt ét kryds: Ekskl. moms Inkl. moms

Månedlig omsætning	J.nr.	Maj 2003 Hele kr.	Maj 2003 Hele kr.
Salg til private			
Fødevarer og andre dagligvarer			
Beklædning, fodtøj mv.			
Andre forbrugsvarer			
Salg til institutioner og virksomheder			
Salg til eksport (ekskl. moms)			
Samlet omsætning			

Hvis der er store ændringer i omsætningen, fx pga. ferie, udvidelse eller frasalg af butikker, bedes dette noteret.

Virksomhedens kontaktperson og telefonnummer ved evt. henvendelse

Annex 9: Process tables, 2003

Compilation of GNI PRODUCTION APPROACH	Level of Details	Basis for NA Figures										Adjustments			Final estimate				
		Surveys & Citations	Administrative Records	Combined Data	Benchmark extrapolations	CFM and rates	ECGROW & Imputed Dv.	Other EM	Total Europe-Models	Other	Total	Data validation	Conceptual	(1) Explicit Condit		(1) Explicit exhaustiveness	Balancing		
	A17																		
	TOTAL																		
Output of goods and services (at basic prices)																			
Intermediate consumption (at purchasers' prices)																			
Gross value added (at basic prices)																			
Output of goods and services (at basic prices)	A	3.1.5.1	3.1.3.1	3.1.4															
Intermediate consumption (at purchasers' prices)																			
Gross value added (at basic prices)																			
Output of goods and services (at basic prices)	B																		
Intermediate consumption (at purchasers' prices)																			
Gross value added (at basic prices)																			
Output of goods and services (at basic prices)	C																		
Intermediate consumption (at purchasers' prices)																			
Gross value added (at basic prices)																			
Output of goods and services (at basic prices)	D																		
Intermediate consumption (at purchasers' prices)																			
Gross value added (at basic prices)																			
Output of goods and services (at basic prices)	E																		
Intermediate consumption (at purchasers' prices)																			
Gross value added (at basic prices)																			
Output of goods and services (at basic prices)	F																		
Intermediate consumption (at purchasers' prices)																			
Gross value added (at basic prices)																			
Output of goods and services (at basic prices)	G																		
Intermediate consumption (at purchasers' prices)																			
Gross value added (at basic prices)																			
Output of goods and services (at basic prices)	H																		
Intermediate consumption (at purchasers' prices)																			
Gross value added (at basic prices)																			
Output of goods and services (at basic prices)	I																		
Intermediate consumption (at purchasers' prices)																			
Gross value added (at basic prices)																			
Output of goods and services (at basic prices)	J																		
Intermediate consumption (at purchasers' prices)																			
Gross value added (at basic prices)																			
Output of goods and services (at basic prices)	K																		
Intermediate consumption (at purchasers' prices)																			
Gross value added (at basic prices)																			
Output of goods and services (at basic prices)	L																		
Intermediate consumption (at purchasers' prices)																			
Gross value added (at basic prices)																			
Output of goods and services (at basic prices)	M																		
Intermediate consumption (at purchasers' prices)																			
Gross value added (at basic prices)																			
Output of goods and services (at basic prices)	N																		
Intermediate consumption (at purchasers' prices)																			
Gross value added (at basic prices)																			

Compilation of GNI	Level of Details	Basis for NA Figures						Adjustments				Final estimate		
		Surveys & Censuses	Administrative Records	Combined Data	Extrapolation and Mobils		Other	Total	Data validation	Conceptual	(1) Explicit Cutoff		(1) Explicit enhancements	Balancing
					Benchmark	CFM and ratios								
0	Other community, social and personal service activities	3.1, 3.3	3.1, 3.1	3.1, 4					3.3	3.1, 4.2	7.1, 5		3.7	
P	Private households with employed persons												3.2	
(Global) FSM														
	Taxes on products		3.25										3.25	
	Value added type taxes		3.24										3.24	
	Other taxes on products		3.26										3.24	
	Subsidies on products		3.26										3.26	
	Residual item													
	Gross domestic product													
	EXPENDITURE APPROACH													
	Total final consumption expenditure													
	Household final consumption expenditure													
	Total													
	01 - Food and non-alcoholic beverages												5.7	
	02 - Tobacco, alcohol and narcotics												5.7	
	03 - Clothing and footwear												5.7	
	04 - Housing, water, electricity, gas and other fuels												5.7	
	05 - Furniture, household equipment and routine household maintenance												5.7	
	06 - Health												5.7	
	07 - Transport												5.7	
	08 - Recreation												5.7	
	09 - Recreation and culture												5.7	
	10 - Education												5.7	
	11 - Restaurants and hotels												5.7	
	12 - Miscellaneous goods and services												5.7	
	Transition to national concept												5.7	
	NPSH final consumption expenditure												5.8	
	General government final consumption expenditure												5.9	
	Gross fixed capital formation													
	Total												5.10	
	1 Products of agriculture, forestry, fishing and aquaculture												5.10	
	2 Metal products and machinery equipment								3.3		7.1, 5		6.0	
	3 Transport equipment												6.0	
	4 Construction of housing												6.0	
	5 Other constructions												6.0	
	6 Other products												6.0	
	Changes in inventories												6.0	
	Acquisitions less disposals of valuables												6.0	
	Exports of goods and services												6.0	
	Imports of goods and services												6.0	
	Imports of goods												6.0	
	Imports of services												6.0	
	Residual item													
	Gross domestic product													

Completion of GNI	Level of Details	Basis for NA Figures										Adjustments					Final estimate	
		Surveys & Censuses	Administrative Records	Combined Data	Extrapolation and Models			Total	Data validation	Conceptual	(1) Explicit Cut-off	(1) Explicit exhaustiveness	Balancing					
					Benchmark extrapolations	CFE (FM) & Imputed Dv.	Other EDM							Total Extrap. Models	Other			
INCOME APPROACH																		
Compensation of employees																		
Non-Financial Corporations																		
Financial Corporations																		
General Government																		
Households																		
NFSH																		
(2) Gross operating surplus																		
Non-Financial Corporations																		
Financial Corporations																		
General Government																		
Households																		
NFSH																		
(2) Mixed income																		
Net Factor Payments and Imports																		
Subsidies																		
Residual item																		
Gross domestic product																		
Gross National Income																		
Compensation of employees received from the rest of the world																		8.1
Compensation of employees paid to the rest of the world																		8.1
Property income received from the rest of the world																		8.4:8.5+8.6+8.7+8
Property income paid to the rest of the world																		8.4:8.5+8.6+8.7+8
Taxes on products and imports																		8.2
Subsidies																		8.3

(1) Explicit cut-off and exhaustiveness adjustments - Further detailing of these adjustments could be introduced from the "Tabular Approach"

(2) Gross operating surplus - Member States that have detailed source data (independent) income measures, such as Ireland, France, and the UK, the level of details of the gross operating surplus must be increased to include a breakdown by sectors

Compilation of GNI 2003	Level of Details	Basis for NA Figures										Adjustments				Final estimate
		Surveys & Consistants	Administrative Records	Combined Data	Extrapolation and Models			Other	Total	Data validation	Conceptual	(1) Exhibit Cut-off	(1) Exhibit exhaustiveness	Balancing		
					Benchmark extrapolations	CPIs and values	CFC (PI) & Imputed Div.								Other EIM	
PRODUCTION APPROACH																
	A17															
	TOTAL															
	Output of goods and services (at basic prices)	254,807	577,411	1,316,886	47,896	18,188	89,862	163,176	315,272	0	2,411,325	-44,656	-10,357	2,764	13,578	1,286
	Intermediate consumption (at purchasers prices)	143,305	304,628	531,146	33,952	18,188	54,888	121,066	240,102	-74,318	1,205,530	-47,938	-26,138	1,514	13,578	1,638
	Gross value added (at basic prices)	58,952	1,010	260	0	0	0	0	0	0	59,892	336	658	0	15	0
	Output of goods and services (at basic prices)	3,743	867	130	0	0	0	3,275	0	0	38,020	438	2,383	0	0	38,861
	Intermediate consumption (at purchasers prices)	24,941	306	130	0	0	0	2,224	792	0	23,846	-102	-1,728	0	13	0
	Gross value added (at basic prices)	0	0	0	0	0	0	0	0	0	0	0	0	0	0	0
	Output of goods and services (at basic prices)	3,886	0	38	0	0	0	0	0	0	3,918	-1	0	0	19	0
	Intermediate consumption (at purchasers prices)	2,052	0	31	0	0	0	0	0	0	2,120	0	33	0	0	0
	Gross value added (at basic prices)	1,797	0	8	0	0	0	0	0	0	1,796	-1	-33	0	19	0
	Output of goods and services (at basic prices)	32,845	0	3,278	0	0	0	0	0	0	36,126	119	17	0	19	0
	Intermediate consumption (at purchasers prices)	4,066	0	1,857	0	0	0	0	0	0	5,923	70	0	0	0	0
	Gross value added (at basic prices)	28,759	0	1,421	0	0	0	0	0	0	30,203	51	-53	0	19	0
	Output of goods and services (at basic prices)	154	0	620,669	0	0	0	0	0	0	620,823	-9,271	9,236	0	0	0
	Intermediate consumption (at purchasers prices)	1,481	0	328,578	0	0	0	0	0	0	330,059	-7,013	6,906	0	0	0
	Gross value added (at basic prices)	1,327	0	186,977	0	0	0	0	0	0	184,612	-2,257	-3,434	138	0	0
	Output of goods and services (at basic prices)	36,334	10,167	0	0	0	0	0	0	0	46,501	2	113	0	23	0
	Intermediate consumption (at purchasers prices)	18,906	5,148	0	0	0	0	0	0	0	24,054	2	1,468	0	23	0
	Gross value added (at basic prices)	0	0	0	0	0	0	0	0	0	22,447	0	-511	0	0	0
	Output of goods and services (at basic prices)	37,862	520	0	0	0	0	103,729	121,918	0	180,239	0	1,790	0	3,736	1,296
	Intermediate consumption (at purchasers prices)	5,539	2	20,982	0	0	0	20,982	75,111	0	684	0	684	-232	0	1,296
	Gross value added (at basic prices)	32,323	517	0	0	0	0	82,747	106,807	0	179,599	0	1,098	232	3,736	0
	Output of goods and services (at basic prices)	0	0	284,722	7,944	0	0	7,944	0	0	292,666	0	-26,143	918	4,061	0
	Intermediate consumption (at purchasers prices)	0	0	143,996	7,944	0	0	151,939	0	0	159,879	1,846	-28,597	422	1,846	0
	Gross value added (at basic prices)	0	0	140,727	0	0	0	0	0	0	140,727	-1,644	2,455	466	4,061	0
	Output of goods and services (at basic prices)	0	0	32,923	0	0	0	0	0	0	32,923	0	0	0	0	0
	Intermediate consumption (at purchasers prices)	0	0	18,637	0	0	0	0	0	0	18,637	0	0	0	0	0
	Gross value added (at basic prices)	0	0	14,287	0	0	0	0	0	0	14,287	0	-307	51	1,564	0
	Output of goods and services (at basic prices)	18,976	8,873	274,325	0	0	0	0	0	0	302,223	-36,888	1,838	103	593	0
	Intermediate consumption (at purchasers prices)	6,765	4,983	187,628	0	0	0	0	0	0	199,376	900	-30,236	54	54	-506
	Gross value added (at basic prices)	12,211	3,890	86,746	0	0	0	0	0	0	102,846	-37,818	34,134	50	593	500
	Output of goods and services (at basic prices)	55,374	74,635	0	0	0	0	0	0	0	130,009	-478	2,751	0	0	0
	Intermediate consumption (at purchasers prices)	41,983	24,138	0	0	0	0	0	0	0	66,121	0	0	0	0	0
	Gross value added (at basic prices)	13,391	48,496	0	0	0	0	0	0	0	63,888	-478	2,751	0	0	0
	Output of goods and services (at basic prices)	0	5,971	200,109	39,952	0	0	80,962	160,739	0	386,730	-16,598	5,308	1,268	1,212	0
	Intermediate consumption (at purchasers prices)	1,636	38,774	88,862	0	0	0	34,828	126,781	0	135,328	-9,313	13,014	721	0	366
	Gross value added (at basic prices)	4,235	0	101,247	39,952	0	0	46,134	125,958	0	252,411	-27,131	-7,706	547	1,212	-358
	Output of goods and services (at basic prices)	0	0	0	0	0	0	0	0	0	120,914	155	0	0	17	0
	Intermediate consumption (at purchasers prices)	0	0	0	0	0	0	0	0	0	120,914	0	43	0	0	0
	Gross value added (at basic prices)	0	0	0	0	0	0	0	0	0	88,700	155	8,428	0	0	360
	Output of goods and services (at basic prices)	2,792	114,152	0	0	0	0	0	0	0	116,940	673	1	0	0	0
	Intermediate consumption (at purchasers prices)	1,009	38,774	0	0	0	0	0	0	0	38,782	41	0	0	0	0
	Gross value added (at basic prices)	1,784	75,377	0	0	0	0	0	0	0	77,157	188	-40	0	0	0
	Output of goods and services (at basic prices)	2,157	99,000	7	0	0	0	0	0	0	92,165	300	8	0	52	0
	Intermediate consumption (at purchasers prices)	1,157	67,578	7	0	0	0	0	0	0	68,728	300	-6	0	0	0
	Gross value added (at basic prices)	0	0	0	0	0	0	0	0	0	23,436	0	4	0	0	0
	Output of goods and services (at basic prices)	25,346	158,688	4	0	0	0	2,161	2,161	0	181,145	-2,103	20	0	102	0
	Intermediate consumption (at purchasers prices)	4,846	49,812	3	0	0	0	526	526	0	48,836	483	94	0	0	0
	Gross value added (at basic prices)	15,851	118,886	1	0	0	0	1,575	1,575	0	133,313	-1,417	-68	0	102	0

Completion of GNI 2003	Level of Details	Basis for NA Figures										Adjustments				Final estimate	
		Surveys & Concessions	Administrative Records	Commodity Data	Extrapolation and Models			Other	Total	Data validation	Conceptual	(1) Explicit Cutoff	(2) Explicit exhaustiveness	Balancing			
					Benchmark extrapolations	CPM and ratios	CFC (FM) & Imputed Div.								Other ESM		Total Extrapolations
	Output of goods and services (at basic prices)	49,009	26,240	0	0	0	0	15,694	15,694	0	91,046	-4,848	304	1	1,194	0	87,612
	Value added taxes	28,407	11,601	0	0	0	0	3,868	3,868	0	41,735	-6,603	751	0	0	0	36,902
	Intermediate consumption (at purchaser prices)	2,620	12,689	0	0	0	0	12,689	12,689	0	48,238	652	-418	0	1,194	0	49,711
	Gross value added (at basic prices)	0	0	0	0	0	0	0	0	0	0	0	0	0	0	0	0
P	Output of goods and services (at basic prices)	0	0	0	0	0	0	1,807	1,807	0	1,807	0	0	0	0	0	1,807
	Value added taxes	0	0	0	0	0	0	0	0	0	0	0	0	0	0	0	0
	Intermediate consumption (at purchaser prices)	0	0	0	0	0	0	1,807	1,807	0	1,807	0	0	0	0	0	1,807
	Gross value added (at basic prices)	0	0	0	0	0	0	0	0	0	0	0	0	0	0	0	0
(global) FISIM		0	0	0	0	0	0	0	0	0	0	0	0	0	0	0	0
	Taxes on products	0	218,279	0	0	0	0	0	0	0	218,279	0	0	0	0	0	218,279
	Value added type taxes	135,059	135,059	0	0	0	0	0	0	135,059	0	0	0	0	0	0	135,059
	Taxes and duties on imports, except VAT	2,271	2,271	0	0	0	0	0	0	2,271	0	0	0	0	0	0	2,271
	Excise taxes	82	82	0	0	0	0	0	0	82	0	0	0	0	0	0	82
	Subsidies on products	18,656	18,656	0	0	0	0	0	0	18,656	0	0	0	0	0	0	18,656
	Residual item	0	0	0	0	0	0	0	0	0	0	0	0	0	0	0	0
	Gross domestic product	140,302	568,030	531,106	18,188	58,808	123,084	240,032	-74,318	1,405,153	-47,388	26,158	1,514	13,578	1,680	1,400,694	
EXPENDITURE APPROACH																	
	Total final consumption expenditure	360,971	446,117	0	0	140,459	82,470	4,979	227,908	0	1,034,996	0	0	0	18,892	-15,707	1,038,181
	Household final consumption expenditure	300,971	74,881	0	0	129,858	82,470	4,979	217,907	0	683,158	0	0	0	18,892	-15,707	685,343
	D1 - Food and non-alcoholic beverages	54,783	17,117	0	0	20,520	17,117	0	10,383	0	71,113	0	0	0	1,181	-5,932	78,682
	D2 - Alcoholic beverages, tobacco and narcotics	28,364	0	0	0	0	0	0	0	0	28,364	0	0	0	0	0	28,364
	D3 - Clothing	26,620	0	0	0	0	0	0	0	0	26,620	0	0	0	0	0	26,620
	D4 - Housing, water, electricity, gas and other fuels	66,953	3,962	0	0	41,771	82,470	0	124,241	0	103,876	0	0	0	2,483	-18,207	178,682
	D5 - Furnishings, household equipment and routine household maintenance	46,819	0	0	0	0	0	0	0	0	46,819	0	0	0	1,570	-9,956	38,184
	D6 - Health	17,590	0	0	0	2,292	0	290	2,584	0	20,165	0	0	0	63	-2,933	17,295
	D7 - Transport	43,254	26,948	0	0	0	0	0	2,476	0	71,179	0	0	0	4,619	-3,900	72,296
	D8 - Communication	14,859	0	0	0	0	0	798	0	0	15,657	0	0	0	0	0	15,657
	D9 - Recreation, culture and leisure	71,108	0	0	0	0	0	1,117	798	0	73,023	0	0	0	0	0	73,023
	D10 - Education	7,100	0	0	0	6,442	0	0	6,442	0	13,584	0	0	0	0	0	13,584
	D11 - Restaurants and hotels	0	0	0	0	30,903	0	0	30,903	0	30,903	0	0	0	0	0	30,903
	D12 - Miscellaneous goods and services	22,853	0	0	0	48,220	0	131	48,351	0	71,034	0	0	0	729	13,018	84,782
	Transition to national concept	0	-30	0	0	0	0	0	0	0	-30	0	0	0	0	-30	-30
	Government consumption expenditure	0	0	0	0	0	0	0	0	0	0	0	0	0	0	0	0
	General government final consumption expenditure	0	371,266	0	0	10,809	0	0	10,809	0	311,956	0	0	0	0	0	311,956
	Gross fixed capital formation	25,571	37,841	51,478	77,012	0	69,984	146,976	0	261,866	0	10,966	0	0	2,118	-5,114	268,835
	1 - Products of agriculture, forestry, fishery and aquaculture	19	0	0	0	0	0	0	0	19	0	0	0	0	0	-15	0
	2 - Metal products and machinery equipment	9,932	7,959	35,258	23,407	0	0	23,407	0	76,158	0	0	0	0	1,992	-2,968	75,158
	3 - Transport equipment	0	0	0	32,917	0	0	0	32,917	0	32,917	2,106	0	0	0	0	31,811
	4 - Construction	0	0	0	0	0	66,452	0	66,452	0	66,452	0	0	0	0	0	66,452
	5 - Other construction	14,726	27,883	16,220	10,666	10,666	10,666	0	69,452	0	69,452	-2,106	0	0	136	0	67,218
	6 - Other products	954	2,438	0	10,022	0	1,507	11,928	0	14,922	0	11,928	0	0	406	0	15,328
	Changes in inventories	1,687	0	2,954	0	0	0	0	0	4,621	-130	203	0	0	0	-1,484	3,210
	Acquisitions less disposals of valuables	276,070	357,829	0	1,931	0	0	1,931	0	633,809	0	0	0	0	-14	0	633,795
	Exports of goods and services	278,387	209,100	0	28	0	0	28	28	209,137	0	1,243	0	0	0	0	635,114
	Imports of goods and services	200,112	285,121	0	35	0	35	35	35	545,269	0	2,297	0	0	0	0	549,771
	Residual item	0	174,459	0	35	0	0	35	35	174,494	0	0	0	0	0	0	174,494
	Gross domestic product	404,107	556,866	54,432	219,396	82,470	74,943	376,809	-130	1,392,014	10,116	21,009	0	-22,319	1,400,694		

Completion of GNI 2003	Level of Details	Basis for NA Figures										Adjustments				Final estimate
		Surveys & Consults	Administrative Records	Combined Data	Extrapolation and Models			Other	Total	Data validation	Conceptual	(1) Explicit cut-off	Balancing			
					Benchmark extrapolations	CPI and ratios	CFC (PM) & Imputed Div.							Other E&M	Total Extrapolations	
INCOME APPROACH																
Compensation of employees																
Non-Financial Corporations																
Financial Corporations																
Government																
Household																
NFRSH																
(2) Gross operating surplus																
Non-Financial Corporations																
Financial Corporations																
Government																
Household																
NFRSH																
(2) Mixed income																
Taxes on production and imports																
Subsidies																
Residual item																
Gross domestic product																
Gross National Income																
Compensation of employees received from the rest of the world														6,158		
Compensation of employees paid to the rest of the world														6,772		
Property income received from the rest of the world														65,576		
Property income paid to the rest of the world														80,198		
Taxes on production and imports														2,341		
Subsidies														9,007		
Gross national income														148,407		
														551,355		
														531,106		
														39,952		
														18,188		
														58,808		
														123,084		
														240,032		
														-74,318		
														1,396,583		
														-47,388		
														26,158		
														1,514		
														13,578		
														1,680		
														1,392,124		

(1) Explicit cut-off and exhaustiveness adjustments - Further detailing of these adjustments could be introduced from the "Tabular Approach"

(2) Gross operating surplus - Member States that have detailed source data (independent) income measures, such as Ireland, France, and the UK, the level of details of the gross operating surplus must be increased to include a breakdown by sectors

Completion of GNI 2003		Level of Details		Basis for NA Figures										Adjustments			Final estimate			
PRODUCTION APPROACH		A17		Survey & Consensus	Administrative Records	Combined Data	Benchmark extrapolations	CPM and ratios	CFP/PM & Impaired Div.	Other ERM	Total Extrapolations	Other	Total	Data validation	Conceptual	(1) Explicit Cutoff	(1) Explicit exhaustiveness	Balancing	Final estimate	
Output of goods and services (at basic prices)	Intermediate consumption (at purchasers' prices)	Gross value added (at basic prices)																		
				11.7	30.7	4.2	3.3	1.5	4.8	10.2	20.0	-4.2	100.4	-3.9	2.2	0.1	1.1	0.1	100.0	
A Agriculture, hunting and forestry																				
Output of goods and services (at basic prices)	Intermediate consumption (at purchasers' prices)	Gross value added (at basic prices)																		
				2.1	0.0	0.0	0.0	0.0	0.0	-0.2	-0.2	0.1	2.0	0.0	-0.1	0.0	0.0	0.0	1.9	
B Fishing																				
Output of goods and services (at basic prices)	Intermediate consumption (at purchasers' prices)	Gross value added (at basic prices)																		
				0.1	0.0	0.0	0.0	0.0	0.0	0.0	0.0	0.0	0.1	0.0	0.0	0.0	0.0	0.0	0.1	
C Mining and quarrying																				
Output of goods and services (at basic prices)	Intermediate consumption (at purchasers' prices)	Gross value added (at basic prices)																		
				2.4	0.0	0.1	0.0	0.0	0.0	0.0	0.0	0.0	2.5	0.0	0.0	0.0	0.0	0.0	2.5	
D Manufacture																				
Output of goods and services (at basic prices)	Intermediate consumption (at purchasers' prices)	Gross value added (at basic prices)																		
				-0.1	0.0	16.5	0.0	0.0	0.0	0.0	0.0	0.0	16.6	-0.2	-0.3	0.0	0.1	0.0	16.7	
E Electricity																				
Output of goods and services (at basic prices)	Intermediate consumption (at purchasers' prices)	Gross value added (at basic prices)																		
				1.6	0.5	0.0	0.0	0.0	0.0	0.0	0.0	0.0	2.1	0.0	0.0	0.0	0.0	0.0	2.1	
F Construction																				
Output of goods and services (at basic prices)	Intermediate consumption (at purchasers' prices)	Gross value added (at basic prices)																		
				0.0	2.7	0.0	0.0	1.5	0.0	6.9	8.4	-8.3	4.6	0.0	0.1	0.0	0.0	0.0	5.3	
G Wholesale and retail trade, repair of vehicles and personal and household services																				
Output of goods and services (at basic prices)	Intermediate consumption (at purchasers' prices)	Gross value added (at basic prices)																		
				0.0	0.0	11.7	0.0	0.0	0.0	0.0	0.0	0.0	11.7	-0.1	0.2	0.0	0.0	0.0	12.2	
H Hotels and restaurants																				
Output of goods and services (at basic prices)	Intermediate consumption (at purchasers' prices)	Gross value added (at basic prices)																		
				0.0	0.0	1.2	0.0	0.0	0.0	0.0	0.0	0.0	1.2	0.2	0.0	0.0	0.1	0.0	1.5	
I Transport, storage and communication																				
Output of goods and services (at basic prices)	Intermediate consumption (at purchasers' prices)	Gross value added (at basic prices)																		
				1.0	0.3	7.2	0.0	0.0	0.0	0.0	0.0	0.0	8.6	-3.1	2.8	0.0	0.0	0.0	8.4	
J Financial intermediation																				
Output of goods and services (at basic prices)	Intermediate consumption (at purchasers' prices)	Gross value added (at basic prices)																		
				1.1	4.9	0.0	0.0	0.0	0.0	0.0	0.0	0.0	5.2	0.0	0.2	0.0	0.0	0.0	5.4	
K Real estate, renting and business activity																				
Output of goods and services (at basic prices)	Intermediate consumption (at purchasers' prices)	Gross value added (at basic prices)																		
				0.0	0.4	8.4	3.3	0.0	4.3	2.3	10.5	0.0	10.3	-0.6	-0.8	0.0	0.1	0.0	10.1	
L Service of owner-occupied dwellings (104)																				
Output of goods and services (at basic prices)	Intermediate consumption (at purchasers' prices)	Gross value added (at basic prices)																		
				0.0	0.0	0.0	3.3	0.0	4.8	0.0	8.2	0.0	8.2	0.0	-0.7	0.0	0.0	0.0	7.5	
M Public administration and defence; compulsory social security																				
Output of goods and services (at basic prices)	Intermediate consumption (at purchasers' prices)	Gross value added (at basic prices)																		
				0.1	6.3	0.0	0.0	0.0	0.0	0.0	0.0	0.0	6.4	0.0	0.0	0.0	0.0	0.0	6.4	
N Education																				
Output of goods and services (at basic prices)	Intermediate consumption (at purchasers' prices)	Gross value added (at basic prices)																		
				0.1	5.6	0.0	0.0	0.0	0.0	0.0	0.0	0.0	5.7	0.0	0.0	0.0	0.0	0.0	5.7	
O Health and social work																				
Output of goods and services (at basic prices)	Intermediate consumption (at purchasers' prices)	Gross value added (at basic prices)																		
				1.3	9.6	0.0	0.0	0.0	0.0	0.1	0.1	0.0	11.1	-0.1	0.0	0.0	0.0	0.0	11.0	

Completion of GNI 2003	Level of Details (Other community, social and personal service activities)	Basis for NA Figures										Adjustments			Final estimate	
		Survey & Consenses	Administrative Records	Combined Data	Benchmark extrapolations	CPH and ratios	CF/CPM) & Impaired Dv.	Other ERM	Total Extraj-Mobils	Other	Total	Data validation	Conceptual	(1) Explicit Cutoff		(1) Explicit exhaustiveness
Output of goods and services (at basic prices)		1.9	1.2	0.0	0.0	0.0	0.0	1.0	0.0	0.0	0.1	0.0	0.0	0.1	0.0	4.2
Intermediate consumption (at purchasers prices)																
Gross value added (at basic prices)																
Output of goods and services (at basic prices)	P															
Intermediate consumption (at purchasers prices)																
Gross value added (at basic prices)																
(Global) FISIM		0.0	0.0	0.0	0.0	0.0	0.0	0.0	0.0	0.0	0.0	0.0	0.0	0.0	0.0	0.0
Taxes on products		0.0	15.6	0.0	0.0	0.0	0.0	0.0	0.0	0.0	0.0	0.0	0.0	0.0	0.0	15.6
Value added type taxes		0.0	9.6	0.0	0.0	0.0	0.0	0.0	0.0	0.0	0.0	0.0	0.0	0.0	0.0	9.6
Taxes and duties on imports, except VAT		0.0	0.0	0.0	0.0	0.0	0.0	0.0	0.0	0.0	0.0	0.0	0.0	0.0	0.0	0.0
Excise taxes		0.0	0.2	0.0	0.0	0.0	0.0	0.0	0.0	0.0	0.0	0.0	0.0	0.0	0.0	0.2
Subsidies on products		0.0	1.3	0.0	0.0	0.0	0.0	0.0	0.0	0.0	0.0	0.0	0.0	0.0	0.0	1.3
Residual item		0.0	0.0	0.0	0.0	0.0	0.0	0.0	0.0	0.0	0.0	0.0	0.0	0.0	0.0	0.0
Gross domestic product		10.0	40.6	37.9	2.9	1.3	4.2	8.8	17.1	-5.3	100.3	-3.4	1.9	1.0	0.1	100.0
EXPENDITURE APPROACH																
Total final consumption expenditure		25.6	31.8	0.0	0.0	10.0	5.9	0.4	16.3	0.0	73.9	0.0	0.0	0.0	1.3	74.1
Household final consumption expenditure		25.6	5.3	0.0	0.0	9.3	5.9	0.4	15.5	0.0	46.6	0.0	0.0	0.0	1.3	46.9
01 - Food and non-alcoholic beverages		3.9	1.2	0.0	0.0	0.0	0.0	0.0	0.0	0.0	5.1	0.0	0.0	0.0	5.1	5.1
02 - Alcoholic beverages, tobacco and narcotics		0.0	0.0	0.0	0.0	0.0	0.0	0.0	0.0	0.0	0.0	0.0	0.0	0.0	0.0	0.0
03 - Clothing		0.0	0.0	0.0	0.0	0.0	0.0	0.0	0.0	0.0	2.8	0.0	0.0	0.0	2.8	2.8
04 - Housing, water, electricity, gas and other fuels		4.7	0.0	0.0	0.0	3.0	5.8	0.0	8.8	0.0	13.8	0.0	0.0	0.0	13.8	13.8
05 - Furnishings, household equipment and routine household maintenance		3.3	0.0	0.0	0.0	0.0	0.0	0.0	0.0	0.0	3.3	0.0	0.0	0.0	3.3	3.3
06 - Health		1.8	0.0	0.0	0.0	0.0	0.0	0.0	0.0	0.0	1.4	0.0	0.0	0.0	1.4	1.4
07 - Transport		3.1	1.8	0.0	0.0	0.0	0.0	0.0	0.0	0.0	5.1	0.0	0.0	0.0	5.1	5.1
08 - Communication		1.0	0.0	0.0	0.0	0.0	0.0	0.0	0.0	0.0	1.1	0.0	0.0	0.0	1.1	1.1
09 - Recreation and culture		1.0	0.0	0.0	0.0	0.0	0.0	0.0	0.0	0.0	0.5	0.0	0.0	0.0	0.5	0.5
10 - Education		0.0	0.0	0.0	0.0	0.0	0.0	0.0	0.0	0.0	0.5	0.0	0.0	0.0	0.5	0.5
11 - Restaurants and hotels		0.0	0.0	0.0	0.0	2.2	0.0	0.0	2.2	0.0	0.0	0.0	0.0	0.0	0.0	2.2
12 - Miscellaneous goods and services		1.6	0.0	0.0	0.0	3.4	0.0	0.0	3.5	0.0	5.1	0.0	0.0	0.0	5.1	5.1
Transitional national concept		0.0	0.0	0.0	0.0	0.0	0.0	0.0	0.0	0.0	0.0	0.0	0.0	0.0	0.0	0.0
UNB final consumption expenditure		0.0	0.0	0.0	0.0	0.0	0.0	0.0	0.0	0.0	0.0	0.0	0.0	0.0	0.0	0.0
General government final consumption expenditure		0.0	26.2	0.0	0.0	0.0	0.0	0.0	0.0	0.0	0.0	0.0	0.0	0.0	0.0	26.2
Gross fixed capital formation		1.8	2.7	3.7	0.0	5.5	0.0	5.0	10.5	0.0	18.7	0.0	0.0	0.0	0.2	19.3
1 - Products of agriculture, forestry, fishery and aquaculture		0.0	0.0	0.0	0.0	0.0	0.0	0.0	0.0	0.0	0.0	0.0	0.0	0.0	0.0	0.0
2 - Metal products and machinery equipment		0.7	0.5	2.8	0.0	1.7	0.0	0.0	1.7	0.0	5.4	0.0	-0.1	0.0	-0.1	5.4
3 - Transport equipment		0.0	0.0	0.0	0.0	2.4	0.0	0.0	2.4	0.0	0.0	0.0	0.0	0.0	0.0	2.4
4 - Other machinery equipment		0.0	0.0	0.0	0.0	0.0	0.0	0.0	0.0	0.0	0.0	0.0	0.0	0.0	0.0	0.0
5 - Other constructions		1.1	2.0	1.2	0.0	0.8	0.0	0.0	0.8	0.0	4.6	0.0	-0.1	0.0	-0.1	4.6
6 - Other products		0.1	0.2	0.0	0.0	0.7	0.0	0.1	0.8	0.0	1.1	0.0	0.0	0.0	0.0	1.1
Changes in inventories		0.1	0.0	0.2	0.0	0.0	0.0	0.0	0.0	0.0	0.0	0.0	0.0	0.0	0.0	0.2
Acquisitions less disposals of valuables		0.0	0.0	0.0	0.0	0.1	0.0	0.0	0.1	0.0	0.1	0.0	0.0	0.0	0.0	0.1
Exports of goods and services		17.7	23.5	0.0	0.0	0.0	0.0	0.0	0.0	0.0	46.3	0.0	0.1	0.0	0.0	46.3
Imports of goods and services		0.0	14.8	0.0	0.0	0.0	0.0	0.0	0.0	0.0	16.6	0.0	0.0	0.0	16.6	16.6
Imports of goods and services		18.6	20.4	0.0	0.0	0.0	0.0	0.0	0.0	0.0	38.9	0.0	0.2	0.0	0.0	39.1
Imports of goods		18.6	7.9	0.0	0.0	0.0	0.0	0.0	0.0	0.0	26.8	0.0	0.2	0.0	0.0	26.8
Imports of services		0.0	12.5	0.0	0.0	0.0	0.0	0.0	0.0	0.0	12.1	0.0	0.0	0.0	12.1	12.1
Residual item		0.0	0.0	0.0	0.0	0.0	0.0	0.0	0.0	0.0	0.0	0.0	0.0	0.0	0.0	0.0
Gross domestic product		28.9	39.7	3.9	0.0	15.7	5.9	5.4	26.9	0.0	99.4	0.0	0.7	1.5	-1.6	100.0

Completion of GNI 2003	Level of Details	Basis for NA Figures										Adjustments			Final estimate
		Surveys & Consases	Administrative Records	Combined Data	Extrapolation and Models			Other	Total	Data validation	Conceptual	(1) Explicit Cut-off	(1) Explicit exhaustiveness	Balancing	
					Benchmark extrapolations	CPI and ratios	CFC (FM) & Imputed Div.								
INCOME APPROACH															
Compensation of employees	%														
Non-Financial Corporations	%														
Financial Corporations	%														
General Government	%														
Households	%														
NPISH	%														
(2) Gross operating surplus	%														
Non-Financial Corporations	%														
Financial Corporations	%														
General Government	%														
Households	%														
NPISH	%														
(2) Mixed income	%														
Production and imports	%														
Subsidies	%														
Residual item	%														
Gross domestic product	%														
Gross National Income															
Compensation of employees received from the rest of the world	%	0.0	0.0	0.0	0.0	0.0	0.0	0.0	0.0	0.0	0.0	0.0	0.0	0.0	0.4
Compensation of employees paid to the rest of the world	%	0.0	0.0	0.0	0.0	0.0	0.0	0.0	0.0	0.0	0.0	0.0	0.0	0.0	0.5
Property income received from the rest of the world	%	-0.1	4.9	0.0	0.0	0.0	0.0	0.0	0.0	0.0	0.0	0.0	0.0	0.0	4.7
Property income paid to the rest of the world	%	-0.7	6.5	0.0	0.0	0.0	0.0	0.0	0.0	0.0	0.0	0.0	0.0	0.0	5.8
Production and imports	%	0.0	0.0	0.0	0.0	0.0	0.0	0.0	0.0	0.0	0.0	0.0	0.0	0.0	0.0
Subsidies	%	0.0	0.6	0.0	0.0	0.0	0.0	0.0	0.0	0.0	0.0	0.0	0.0	0.0	0.6
Gross national income	%	10.7	39.6	38.2	2.9	1.3	4.2	8.8	17.2	-5.3	100.3	-3.4	1.9	0.1	100.0

(1) Explicit cut-off and exhaustiveness adjustments - Further detailing of these adjustments could be introduced from the "Tabular Approach"

(2) Gross operating surplus - Member States that have detailed source data (independent) income measures, such as Ireland, France, and the UK, the level of details of the gross operating surplus must be increased to include a breakdown by sectors

Completion of GNI 2003		Level of Details				Basis for NA Figures						Extrapolation and Models				Adjustments				Final estimate													
PRODUCTION APPROACH						Administrative Records		Combined Data		CFM and ratios		CFM (90) & W (10)		Other ESM		Total E-strap-Models		Other		Total		Data validation		Conceptual		(i) Explicit Cut-off		(i) Explicit exhaustiveness		Balancing		Final estimate	
A17 TOTAL						0.1		0.2		0.6		0.9		0.1		0.1		0.0		1.0		0.0		0.0		0.0		0.0		1.0			
Output of goods and services (at basic prices)						10.4		24.2		1.7		0.3		3.2		4.6		9.8		88.1		-1.8		-1.0		0.1		0.3		85.7			
Intermediate consumption (at basic prices)						0.9		0.0		0.0		0.0		0.0		0.0		0.0		1.0		0.0		0.0		0.0		0.0		1.0			
Gross value added (at basic prices)						1.4		0.0		0.0		0.0		0.1		0.1		0.1		1.5		0.0		0.0		0.0		0.0		1.6			
B Output of goods and services (at basic prices)						1.9		0.0		0.0		0.0		0.0		0.0		0.0		1.0		0.0		0.0		0.0		0.0		1.0			
Intermediate consumption (at basic prices)						0.1		0.0		0.0		0.0		0.0		0.0		0.0		0.1		0.0		0.0		0.0		0.0		0.1			
Gross value added (at basic prices)						0.9		0.1		0.0		0.0		0.0		0.0		0.0		1.0		0.0		0.0		0.0		0.0		1.0			
C Output of goods and services (at basic prices)						1.9		0.0		0.0		0.0		0.0		0.0		0.0		2.1		0.0		0.0		0.0		0.0		2.2			
Intermediate consumption (at basic prices)						0.0		0.0		1.0		0.0		0.0		0.0		0.0		1.0		0.0		0.0		0.0		0.0		1.0			
Gross value added (at basic prices)						0.0		0.0		13.0		0.0		0.0		0.0		0.0		13.0		0.0		0.0		0.0		0.0		12.9			
D Output of goods and services (at basic prices)						0.6		0.2		0.0		0.0		0.0		0.0		0.0		1.0		0.0		0.0		0.0		0.0		1.0			
Intermediate consumption (at basic prices)						1.4		0.4		0.0		0.0		0.0		0.0		0.0		1.8		0.0		0.0		0.0		0.0		1.8			
Gross value added (at basic prices)						0.0		0.2		0.0		0.0		0.0		0.0		0.0		1.0		0.0		0.0		0.0		0.0		1.0			
E Output of goods and services (at basic prices)						0.0		0.0		0.0		0.0		0.0		0.0		0.0		1.0		0.0		0.0		0.0		0.0		1.0			
Intermediate consumption (at basic prices)						0.0		0.0		0.0		0.0		0.0		0.0		0.0		1.0		0.0		0.0		0.0		0.0		1.0			
Gross value added (at basic prices)						0.0		0.0		0.0		0.0		0.0		0.0		0.0		1.1		0.0		0.0		0.0		0.0		1.1			
F Output of goods and services (at basic prices)						0.0		0.0		11.2		0.0		0.0		0.0		0.0		11.7		0.0		0.0		0.0		0.0		11.7			
Intermediate consumption (at basic prices)						0.0		0.0		0.9		0.0		0.0		0.0		0.0		0.9		0.0		0.0		0.0		0.0		0.9			
Gross value added (at basic prices)						0.0		0.0		0.0		0.0		0.0		0.0		0.0		0.0		0.0		0.0		0.0		0.0		0.0			
G Output of goods and services (at basic prices)						0.0		0.7		0.0		0.0		0.0		0.0		0.0		4.4		0.0		0.0		0.0		0.0		4.4			
Intermediate consumption (at basic prices)						0.0		0.0		0.0		0.0		0.0		0.0		0.0		4.5		0.0		0.0		0.0		0.0		4.5			
Gross value added (at basic prices)						0.0		0.0		0.0		0.0		0.0		0.0		0.0		0.0		0.0		0.0		0.0		0.0		0.0			
H Output of goods and services (at basic prices)						0.0		0.0		0.0		0.0		0.0		0.0		0.0		0.0		0.0		0.0		0.0		0.0		0.0			
Intermediate consumption (at basic prices)						0.0		0.0		0.0		0.0		0.0		0.0		0.0		0.0		0.0		0.0		0.0		0.0		0.0			
Gross value added (at basic prices)						0.0		0.0		0.0		0.0		0.0		0.0		0.0		0.0		0.0		0.0		0.0		0.0		0.0			
I Output of goods and services (at basic prices)						0.1		0.0		1.1		0.0		0.0		0.0		0.0		1.2		0.0		0.0		0.0		0.0		1.2			
Intermediate consumption (at basic prices)						0.4		0.2		7.6		0.0		0.0		0.0		0.0		8.2		0.0		0.0		0.0		0.0		8.2			
Gross value added (at basic prices)						0.3		0.7		0.0		0.0		0.0		0.0		0.0		1.0		0.0		0.0		0.0		0.0		1.0			
J Output of goods and services (at basic prices)						1.4		3.1		0.0		0.0		0.0		0.0		0.0		4.5		0.0		0.0		0.0		0.0		4.5			
Intermediate consumption (at basic prices)						0.0		0.0		0.0		0.0		0.0		0.0		0.0		0.0		0.0		0.0		0.0		0.0		0.0			
Gross value added (at basic prices)						0.0		0.0		0.0		0.0		0.0		0.0		0.0		0.0		0.0		0.0		0.0		0.0		0.0			
K Output of goods and services (at basic prices)						0.0		0.0		0.0		0.0		0.0		0.0		0.0		0.0		0.0		0.0		0.0		0.0		0.0			
Intermediate consumption (at basic prices)						0.0		0.0		0.0		0.0		0.0		0.0		0.0		0.0		0.0		0.0		0.0		0.0		0.0			
Gross value added (at basic prices)						0.0		0.0		0.0		0.0		0.0		0.0		0.0		0.0		0.0		0.0		0.0		0.0		0.0			
L Output of goods and services (at basic prices)						0.0		0.0		0.0		0.0		0.0		0.0		0.0		0.0		0.0		0.0		0.0		0.0		0.0			
Intermediate consumption (at basic prices)						0.0		0.0		0.0		0.0		0.0		0.0		0.0		0.0		0.0		0.0		0.0		0.0		0.0			
Gross value added (at basic prices)						0.0		0.0		0.0		0.0		0.0		0.0		0.0		0.0		0.0		0.0		0.0		0.0		0.0			
M Output of goods and services (at basic prices)						0.0		1.0		0.0		0.0		0.0		0.0		0.0		1.0		0.0		0.0		0.0		0.0		1.0			
Intermediate consumption (at basic prices)						0.1		4.8		0.0		0.0		0.0		0.0		0.0		4.9		0.0		0.0		0.0		0.0		4.9			
Gross value added (at basic prices)						0.1		0.8		0.0		0.0		0.0		0.0		0.0		1.0		0.0		0.0		0.0		0.0		1.0			
N Output of goods and services (at basic prices)						1.2		8.2		0.0		0.0		0.0		0.0		0.0		9.5		0.0		0.0		0.0		0.0		9.5			
Intermediate consumption (at basic prices)						0.0		0.0		0.0		0.0		0.0		0.0		0.0		0.1		0.0		0.0		0.0		0.0		0.1			
Gross value added (at basic prices)						0.0		0.0		0.0		0.0		0.0		0.0		0.0		0.0		0.0		0.0		0.0		0.0		0.0			

Completion of GNI 2003	Level of Details (Other community, social and personal service activities Private households with employed persons Weighted Contribution of GVA (%) Private households with employed persons Weighted Contribution of GVA (%)	Survey & Consensus	Administrative Records	Combined Data	Extrapolation and Models			Adjustments			Final estimate								
					Benchmark extrapolations	CPH and ratios	CFP(M) & Impaired Dv.	Other ELM	Total Extrapolations	Other		Total	Data validation	Conceptual	(1) Explicit Cut-off	Blanking			
O	Output of goods and services (at basic prices) Intermediate consumption (at basic prices) Gross Value Added (at basic prices)				0.0	0.0	0.0	0.0	0.0	0.0	0.0	0.0	0.0	0.0	0.0	0.0	0.0	1.0	
	Weighted Contribution of GVA (%)	2.2	1.1	0.0	0.0	0.0	0.0	0.0	0.0	0.0	0.0	0.0	0.0	0.0	0.0	0.0	0.0	0.0	0.0
P	Output of goods and services (at basic prices) Intermediate consumption (at purchasers prices) Gross Value Added (at basic prices)				0.0	0.0	0.0	0.0	1.0	0.0	0.0	0.0	0.0	0.0	0.0	0.0	0.0	0.0	1.0
	Weighted Contribution of GVA (%)	0.0	0.0	0.0	0.0	0.0	0.0	0.0	0.1	0.0	0.0	0.0	0.0	0.0	0.0	0.0	0.0	0.0	0.0
(Global) FISIM					0.0	0.0	0.0	0.0	0.0	0.0	0.0	0.0	0.0	0.0	0.0	0.0	0.0	0.0	0.0
Taxes on Products					0.0	15.6	0.0	0.0	0.0	0.0	0.0	0.0	0.0	0.0	0.0	0.0	0.0	0.0	0.0
	Value added type taxes	0.0	9.6	0.0	0.0	0.0	0.0	0.0	0.0	0.0	0.0	0.0	0.0	0.0	0.0	0.0	0.0	0.0	0.0
	Other taxes on products	0.0	6.0	0.0	0.0	0.0	0.0	0.0	0.0	0.0	0.0	0.0	0.0	0.0	0.0	0.0	0.0	0.0	0.0
	Subsidies on products	0.0	0.0	0.0	0.0	0.0	0.0	0.0	0.0	0.0	0.0	0.0	0.0	0.0	0.0	0.0	0.0	0.0	0.0
Residual item					0.0	0.0	0.0	0.0	0.0	0.0	0.0	0.0	0.0	0.0	0.0	0.0	0.0	0.0	0.0
Gross domestic product	Weighted Contribution of GDP (%)	10.4	38.5	42.5	1.7	0.3	3.2	4.6	9.8	1.3	102.4	-1.8	-1.0	0.1	0.3	0.0	0.0	100.0	

Til Eurostat

Report on compiling a Process Table for Denmark

Introduction

The process tables were compiled by mainly three persons, but with a few others contributing with minor parts as well. The three persons are all employed in the national accounts, and two of them are mainly occupied by compiling final national accounts. The process table covers 2003.

Compilation of the Process Table

Production side

The following lists which sources are classified within each category of the process table:

Surveys and censuses:

Sources based on surveys and subsequently grossed up using *fx* employment. This includes mainly industries dominated by quasi-corporations owned by government and not integrated in central and local government accounts.

Administrative records:

Government non-market activity and government owned quasi-corporations integrated in central and local government accounts as well as taxes and subsidies on products compiled on the basis of central and local government accounts, are placed here. Also, sources used for the compilation of financial activity is placed here, because it is based on information from the Financial Supervisory Authority (Finanstilsynet).

Combined data:

This category includes all industries covered by the industrial accounts statistics (the structural business survey). This source is placed in this category because it is based on both surveys, but also administrative sources from the tax-authorities (SLS-E).

Benchmark extrapolations:

Used partly for one industry (51000 transportation). It is used for the compilation of production of transport services made by enterprises by themselves (in Danish *formel transport*).

CFC (PIM), Imputed Dwelling Services:

This category is used for dwellings only. The production value of dwellings is compiled using price times quantity for all types of dwellings.

Other extrapolations and models

This category is used for the compilation of NPI's, the production value of artists and the production of households with employed persons.

Data validation:

Errors found during the balancing process are placed here. Adjustments made during the balancing process are split between actual balancing adjustments and corrections for errors in data.

Conceptual adjustments:

This includes on the production side the correction for:

- Licences and royalties
- Own account software
- Artistic originals
- Natural growth
- Production to inventories
- Price corrections to inventories of trading goods

On the input-side it includes the correction for:

- Intermediate consumption from stocks of intermediate goods
- Indirect production costs from company accounts (other production costs)
- Small tools
- Purchase of software
- Fees to the trade (employers organisations)
- Licences and royalties
- Fees and charges to general government
- Fringe benefits
- Insurance
- Directly paid financial intermediation services
- FISIM

Explicit cut-off adjustments:

This includes adjustments to the industrial accounts statistics to account for units not covered due to the threshold in the industrial accounts statistics which covers only firms with more than 0,5 man years.

Explicit Exhaustiveness Adjustments:

This category is used for adjustments for fringe benefits and the black economy. Please note that no corrections for illegal activity is shown here because illegal activity is made as an explicit adjustment to the GNI-notification only.

Balancing adjustments:

For production and input this category includes only actual balancing adjustments. Other corrections, mainly corrections for errors, made during the balancing process, is placed in the category data-validation.

Expenditure side

The following lists which sources are classified within each category of the process table showing the expenditure measure of GDP:

Household consumption expenditure

Surveys and censuses:

The retail trade index (DOI) and the household budget survey (FU)

Administrative records:

Tax information (taxed products such as alcohol, tobacco and cars) and the settlement statistics.

CFM and ratios:

When supply side estimates (or a fixed percentage of supply) determine household consumption expenditure. This occurs, among others, for rented dwellings and expenditure on government sales, fx kinder gardens.

CFC (PIM), Imputed Dwelling Services:

Owner occupied dwellings

Other extrapolations and models

Tourist revenue is allocated to relevant consumption groups using percentages from the input-output table.

Explicit Exhaustiveness Adjustments:

Adjustments are made for the black economy, fringe benefits and farmers consumption of own products.

Balancing adjustments:

Three types of balancing adjustments are placed here: Firstly, initial adjustments are made based on experience from previous balancing (chapter 5.7, step 18 in the GNI documentation). Secondly, the target totals are blanced in the provisional accounts. Thirdly, the balanced values from the provisional accounts are used as target totals when compiling the final accounts and hence balancing is undertaken again.

General government final consumption expenditure

Compiled using *administrative data*. The compilation corresponds to the compilation of general government output.

NPISH final consumption expenditure

The value of final consumption expenditure in NPISH is derived from the supply side and therefore categorised under *CFM and ratios*.

Gross fixed capital formation

Products of agriculture:

The source here is survey statistics for agriculture.

Metal products and machinery and equipment

Surveys and censuses are used for agriculture, mineral exploration and government owned quasi-corporations not integrated in central or local government accounts.

Administrative records are used for general government and government owned quasi-corporations integrated in central or local government accounts

Combined data are used for the part covered by industrial accounts statistics.

CFM and ratios are used for the part not covered by the above mentioned sources and information on total supply.

Conceptual adjustments are adjustments corresponding to adjustments on the input side (small tools threshold).

Explicit exhaustiveness covers mainly new enterprises.

Balancing covers pure balancing adjustments made during the balancing process.

Transport equipment

Is compiled using *CFM and ratios* on total supply. Adjustments are split between *data validation* and pure *balancing* adjustments.

Construction of housing

Is compiled using mainly number of square meters multiplied by square meter prices and is placed under *other extrapolations and models*.

Other constructions

Surveys and censuses are used for agriculture and government owned quasi-corporations not integrated in central or local government accounts.

Administrative records are used for mineral exploration, general government and government owned quasi-corporations integrated in central or local government accounts

Combined data are used for the part covered by industrial accounts statistics.

CFM and ratios are used for the part not covered by the above mentioned sources and information on total supply.

Explicit exhaustiveness covers mainly new enterprises.

Balancing covers pure balancing adjustments made during the balancing process.

Other products

Other products cover software, artistic originals and mineral exploration.

Surveys and censuses is used for investment in mineral exploration, which is based on a special questionnaire filled in by oil companies.

Administrative records are used for general government and government owned quasi corporations GFCF in own account software.

CFM and ratios are used for GFCF in own account software. The values here correspond to production of own account software.

Artistic originals are compiled using, among other things, information on royalties combined with assumptions and is placed under *other extrapolations and models*.

Conceptual adjustments for other products covers purchased software, and the values correspond to conceptual adjustments made to GDP from the production side.

Balancing adjustments relates to software only.

Changes in inventories

Surveys and censuses

Are used for compiling changes in inventories for agricultural products and energy.

Combined data

Industrial accounts statistics are used for all other changes in inventories than agricultural products and energy.

Data validation

Covers errors found during the balancing process and in 2003 relates to agricultural products.

Conceptual adjustments

Covers price corrections and corrections to changes in inventories of finished goods in construction. Output in construction should not increase inventories but should be recorded directly as GFCF.

Balancing

Covers adjustments made during the balancing process.

Exports and imports

Surveys and censuses:

Trade with EU-countries (Intrastat).

Administrative data:

Trade with non EU-countries (extrastat)

Conceptual adjustments:

Conceptual differences between the balance of payments statistics and the foreign trade statistics.

Income side

A process table is not compiled for the income side. As described in the GNI inventory chapter 4.0, GNI from the income side can in principle be derived from the target total module based on business accounts. After balancing GDP from the production side and GDP from the expenditure side, output and intermediate consumption are replaced by the balanced values, compensation of employees is replaced by values compiled on the basis of the working time account, and taxes and subsidies are replaced by values from government accounts. Gross operating surplus and mixed income is compiled as a residual.

Transition to GNI

Surveys and censuses

Information from a questionnaire used for compiling reinvested earnings on foreign direct investment is placed here.

Administrative records

The settlement statistics placed here.