

## 8. Social arv

<i>Forældrenes sociale forhold "nedarves" til deres børn</i>	Der er en klar tendens til, at forældrenes sociale forhold "nedarves" til deres børn. Det betyder bl.a., at børn af forældre med et højt uddannelsesniveau også selv opnår et højt uddannelsesniveau. At børn, hvis forældre lever af selvstændig virksomhed, oftere end andre børn bliver selvstændige. At børn, hvis forældre lever af overførelsesindkomster og pension, oftere selv kommer til at leve af overførelsesindkomster og pension sammenlignet med andre børn. Ved forældre forstås her den eller de voksne forsørgere, barnet boede hos.
<i>Seks områder undersøges</i>	I dette kapitel bliver omfanget af social arv belyst for seks forskellige områder: Uddannelse, hovedindkomstkilde, ledighed, overførelsesindkomster, indkomstniveau og kriminalitet.
<i>Forældrenes uddannelse er den vigtigste faktor</i>	På alle områder er konklusionen klar: Der er en statistisk sammenhæng mellem forældre og børns forhold.  Beregningerne viser desuden, at forældrenes uddannelse er den vigtigste faktor for de sociale vilkår, børnene får som voksne. Det betyder, at forældrenes uddannelse er den sociale faktor, der betyder mest, ikke blot for hvilken uddannelse, deres børn får, men fx også for børnenes beskæftigelse og indkomst senere i livet. Derfor er forældrenes uddannelsesniveau sammenholdt med børnenes sociale forhold inden for hvert af de seks nævnte områder.
<i>Metode</i>	I undersøgelsen er de 30-åriges sociale forhold i 1999 sammenholdt med forældrenes uddannelse og hovedindkomstkilde i 1985, da børnene var 15 år, mens oplysninger om forældre på de øvrige områder er taget som et gennemsnit for årene 1981-85, hvor børnene var 11-15 år. Hvad angår kriminalitet vedrører oplysningerne for både barn og forældre dog alle årene fra 1980 til 1999, idet den højest forekommende straf i perioden er udvalgt for hver person.
<i>Beregning af indeks</i>	Sammenhængen mellem forældrenes og de 30-årige børns sociale forhold er vist både som absolutte tal og indekstal. Beregningen af indeks kan bedst forklares gennem et konkret eksempel:  Vi tager udgangspunkt i undersøgelsen af social arv på uddannelsesområdet, jf. tabel 8.1.1. Af samtlige undersøgte 67.160 børn havde 8.102, dvs. 12,1 pct., som 30-årige opnået en lang videregående uddannelse. Af de 3.284 børn, hvis far og/eller mor selv har en lang videregående uddannelse, havde 1.546, dvs. hele 47,1 pct., også fået en lang videregående uddannelse. Med andelen for samtlige børn sat til 100, kan indekset for forekomsten af lang videregående uddannelse for børn, hvis forældre også havde lang videregående uddannelse, beregnes til: $(47,1:12,1) \times 100 = 390$ . Indekset indikerer, at andelen af børn, som opnår lang videregående uddannelse, er næsten 4 gange større for de børn, hvis forældre har lang videregående uddannelse, end blandt samtlige børn, dvs. der er på dette område en markant social arv.

**Fortolkning af indeks**

Indeks over 100 betyder overrepræsentation, mens indeks under 100 viser en underrepræsentation i forhold til alle børn under ét. Hvis samtlige indeks var lig 100, ville det indikere, at der slet ikke var social arv, men at der herskede fuldkommen *social mobilitet* - dvs. at børnenes forhold var uafhængige af forældrenes.

Det skal understreges, at undersøgelsen alene viser statistiske sammenhænge mellem forældres og børns sociale forhold. Undersøgelsen bidrager således ikke til diskussionen af, i hvilket omfang en konstateret social arv er genetisk betinget (medfødte, arvede evner) eller miljømæssigt betinget (påvirkning fra forældre og den øvrige sociale omgangskreds).

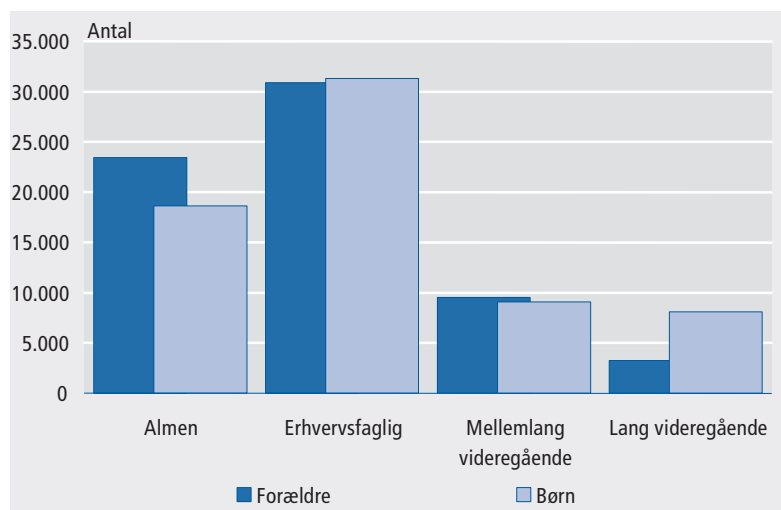
**8.1 Uddannelse**

Det mest i øjnene faldende resultat er den stærke sociale arv, der findes for gruppen, hvor både forældre og børn opnår en lang videregående uddannelse. Sammenlignet med samtlige børn er der i denne gruppe næsten fire gange så mange, der opnår en videregående uddannelse.

**Definitioner**

De 30-årige er placeret efter højeste fuldførte uddannelse. Hvis den unge stadig er i gang med en uddannelse, er indplaceringen sket efter den igangværende uddannelse pr. 1.10.1999.

Figur 8.1.1 30-årige i 1999 og deres forældre i 1985 fordelt på højeste uddannelse



Uddannelserne er grupperet således, at *almen* indeholder grundskole- og gymnasieuddannelser samt uoplyst uddannelse. Under *erhvervsfaglige uddannelser* er medtaget de erhvervsfaglige og de kortere videregående uddannelser, dvs. uddannelser som fx tømrer, politibetjent og korrespondent. *Mellemlange videregående uddannelser* er fx folkeskolelærer, pædagog og sygeplejerske. De *lange videregående uddannelser* er hovedsagelig universitetsuddannelser, herunder bacheloruddannelserne.

Forældrenes uddannelse er opgjort som den længste uddannelse, én af forældrene har. Har den 30-årige i 1985 fx boet sammen med en far, der er tømrer og en mor, der er folkeskolelærer, er forældrenes højeste uddannelse lærer, altså en mellemlang videregående uddannelse. Hvis barnet boede sammen med en mor, der havde studentereksamen og hendes nye partner, der var tømrer, er forældrenes højeste uddannelse tømrer, en erhvervsfaglig uddannelse.

*Markante generationsforskelle*

Der er en markant forskel i uddannelsesmønstret fra mellem 30-årige og deres forældre. Der er dobbelt så mange af børnene, der har en lang videregående uddannelse, og der er færre af børnene end af forældrene, der kun har en almen uddannelse.

**Tabel 8.1.1 30-årige fordelt efter forældrenes uddannelse i 1985 og egen uddannelse. 1999**

Forældres uddannelse	30-årige				I alt
	Almen	Erhvervsfaglig	Mellemlang videregående	Lang videregående	
	antal				
<b>I alt</b>	<b>18 674</b>	<b>31 317</b>	<b>9 067</b>	<b>8 102</b>	<b>67 160</b>
Almen	9 003	10 970	2 056	1 436	23 465
Erhvervsfaglig	7 412	16 516	4 057	2 906	30 891
Mellemlang videregående	1 721	3 254	2 331	2 214	9 520
Lang videregående	538	577	623	1 546	3 284
	indeks				
<b>I alt</b>	<b>100</b>	<b>100</b>	<b>100</b>	<b>100</b>	<b>100</b>
Almen	138	100	65	51	100
Erhvervsfaglig	86	115	97	78	100
Mellemlang videregående	65	73	181	193	100
Lang videregående	59	38	141	390	100

*Markant social arv på uddannelsesområdet*

Ud over den markante overrepræsentation i gruppen, hvor både forældre og børn har en lang videregående uddannelse (indeks 390), er der også en stærk overrepræsentation i grupperne, hvor børn har en mellemlang eller lang videregående uddannelse, og deres forældre har en mellemlang videregående uddannelse. Her er andelen næsten dobbelt så stor som blandt samtlige børn (indeks 193).

Generelt set er der en underrepræsentation, dvs. indekstal på under 100 i samtlige grupper, hvor forældrene har en længere uddannelse end børnene, og en betydelig overrepræsentation i alle grupper hvor børn og forældre tilhører samme uddannelsesgruppe.

*Uddannelse er en væsentlig faktor*

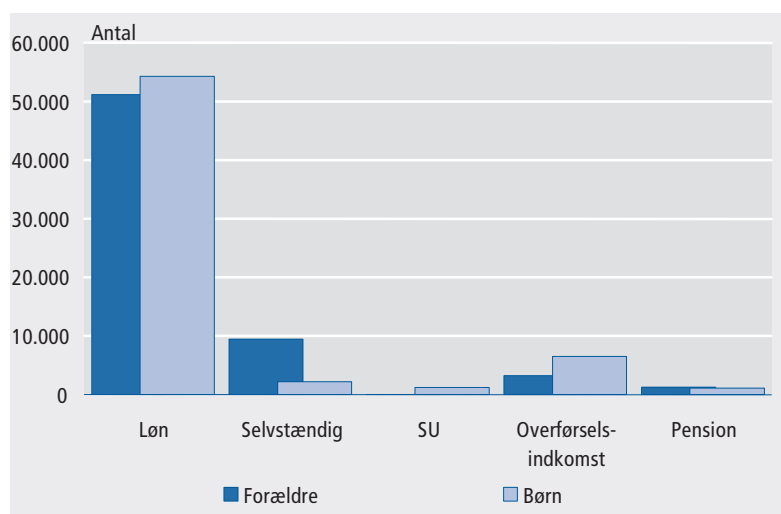
På uddannelsesområdet er der en forholdsvis stærk social arv, og forældrenes uddannelse er en væsentlig faktor for børnenes andre sociale vilkår. Forældrenes uddannelsesniveau sammenholdt med børnenes sociale forhold undersøges yderligere i de følgende afsnit.

## 8.2 Hovedindkomstkilde

30-årige, hvis forældre levede af selvstændig virksomhed i 1985, er oftere selvstændige end andre unge, og 30-årige, hvis forældre levede af overførselsindkomst eller pension, lever oftere af overførselsindkomster eller pension end andre 30-årige unge. Relativt mange børn med forældre, der kun har en almen uddannelse, lever af pension eller overførselsindkomst, mens unge, der især lever af SU, oftere end andre har forældre med en længerevarende uddannelse.

**Definitioner** Som hovedindkomstkilde er taget den indkomst, der udgjorde den største andel af den samlede indkomst for forældrene i 1985 og for børnene i 1999. Som overførselsindkomst er medtaget arbejdsløshedsdagpenge, sygedagpenge og kontanthjælp, men ikke revalidering, aktivering og orlovsydelse.

Figur 8.2.1 30-årige fordelt efter forældrenes hovedindkomstkilde i 1985 og egen hovedindkomstkilde i 1999



### Generationsforskelle

I 1985 levede størstedelen af forældrene af løn, og en endnu større andel af deres børn gjorde det i 1999. Der var flere af forældrene i 1985 end af børnene i 1999, der levede af overskud af selvstændig virksomhed, og der var en mindre del af forældrene i 1985 end af børnene i 1999, der var på overførselsindkomster.

### Klar sammenhæng mellem børns og forældres indkomstkilder

Den sociale arv slår tydeligt igennem, hvor både forældre og børn har haft overførselsindkomst eller pension som hovedindkomstkilde og kraftigst, med næsten tre gange så høj en andel som for samtlige børn, hvor hovedindkomsten består af pension for både forældre og børn (indeks 295). De absolutte tal er dog her af beskeden størrelse. For selvstændige blandt børn, hvis forældre også har selvstændig virksomhed som hovedindkomstkilde, er der ligeledes et højt indeks (222).

Tabel 8.2.1 30-årige fordelt efter forældrenes hovedindkomstkilde 1981-85 og egen hovedindkomstkilde i 1999

Forældre	30-årige					
	Løn	Selvstændig	SU	Overførselsindkomst	Pension	I alt
	antal					
<b>I alt</b>	<b>54 294</b>	<b>2 168</b>	<b>1 184</b>	<b>6 508</b>	<b>1 101</b>	<b>65 255</b>
Løn	43 241	1 346	960	4 871	788	51 206
Selvstændig	7 838	696	164	633	115	9 446
SU	28	1	3	7	2	41
Overførselsindkomst	2 245	97	44	737	131	3 254
Pension/Efterløn	942	28	13	260	65	1 308
	indeks					
<b>I alt</b>	<b>100</b>	<b>100</b>	<b>100</b>	<b>100</b>	<b>100</b>	<b>100</b>
Løn	101	79	103	95	91	100
Selvstændig	100	222	96	67	72	100
SU	..	..	..	..	..	..
Overførselsindkomst	83	90	75	227	239	100
Pension/Efterløn	87	64	55	199	295	100

Børn af forældre, der lever af overførselsindkomst, er - sammenlignet med samtlige børn - mindre tilbøjelige til at bliver lønmodtagere eller selvstændige, og børn af lønmodtagere og selvstændige er mindre tilbøjelige til at leve af overførselsindkomster og pension.

Tabel 8.2.2 30-årige fordelt efter forældrenes uddannelse i 1985 og egen hovedindkomstkilde i 1999

Forældre	30-årige					
	Løn	Selvstændig	SU	Overførselsindkomst	Pension	I alt
	antal					
<b>I alt</b>	<b>54 790</b>	<b>2 186</b>	<b>1 207</b>	<b>6 707</b>	<b>1 170</b>	<b>66 060</b>
Almen	18 172	869	291	3 095	593	23 020
Erhvervsfaglig	25 921	977	451	2 682	425	30 456
Mellemlang videregående	7 970	262	302	711	118	9 363
Lang videregående	2 727	78	163	219	34	3 221
	indeks					
<b>I alt</b>	<b>100</b>	<b>100</b>	<b>100</b>	<b>100</b>	<b>100</b>	<b>100</b>
Almen	95	114	69	132	145	100
Erhvervsfaglig	103	97	81	87	79	100
Mellemlang videregående	103	85	177	75	71	100
Lang videregående	102	73	277	67	60	100

### Forældres uddannelse og børnenes indkomst

Når man ser på forholdet mellem forældrenes uddannelse i 1985 og børnenes hovedindkomstkilde i 1999, finder man den største overrepræsentation blandt børn, der lever af SU og har forældre med en mellemlang eller lang videregående uddannelse (indeks 277).

Børn af forældre med en almen uddannelse lever oftere af overførselsindkomst, pension eller af selvstændig virksomhed og er omvendt underrepræsenterede i gruppen af SU-modtagere.

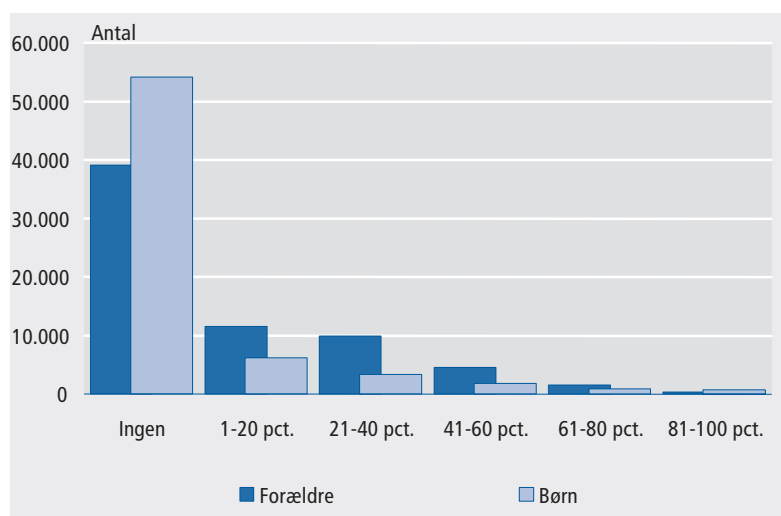
Generelt gælder, at hvor forældrene har mere end almen uddannelse, er børnene mindre tilbøjelige til at blive selvstændige og endnu mindre tilbøjelige til at leve af overførselsindkomst eller pension, end hvad der gælder for samtlige børn.

## 8.3 Ledighed

Hvis forældrene har været hårdt ramt af ledighed, er flere af deres børn ledige, og de er ligeledes mere ledige end andre. Samtidig er børn af forældre, der kun har en almen uddannelse, mere ledige end andre.

*Definitioner* Ledigheden er opgjort som den gennemsnitlige ledighed for forældrene fra 1981 til 1985 og for børnene i 1999. Kun de forældre, der i hele femårsperioden overhovedet ikke har haft nogen registreret ledighed, er i kategorien ingen ledighed. Børnene er placeret i denne kategori, hvis de ikke har været registreret ledige i 1999.

Figur 8.3.1 30-årige fordelt efter forældrenes ledighed i 1981-85 og deres egen ledighed i 1999



### Samlet ledighed i de forskellige perioder

I årene 1981-85 lå den generelle ledighed på mellem 9,1 og 10,5 pct., mens den i 1999 lå på 5,7 pct. Denne nedgang i arbejdsløsheden afspejles også i forskellen på de 30-årige og deres forældres ledighed.

De 30-åriges forældre var hårdere ramt af ledighed fra 1981-1985, end de selv var i 1999. De fleste af de 30-årige, 81 pct. mod 58 pct. af deres forældre, har slet ikke været ramt af ledighed i disse perioder.

**Tabel 8.3.1 30-årige fordelt efter forældrenes ledighed i 1981-85 og egen ledighed i 1999**

Forældre	30-årige						I alt
	Ingen	1-20 pct.	21-40 pct.	41-60 pct.	61-80 pct.	81-100 pct.	
	antal						
<b>Børn i alt</b>	<b>54 184</b>	<b>6 186</b>	<b>3 352</b>	<b>1 832</b>	<b>916</b>	<b>690</b>	<b>67 160</b>
Ingen	32 640	3 176	1 661	899	443	334	39 153
1-20pct.	9 242	1 103	611	315	149	106	11 526
21-40 pct.	7 615	1 121	587	329	154	132	9 938
41-60 pct.	3 331	546	334	189	111	77	4 588
61-80 pct.	1 078	196	128	77	48	34	1 561
81-100 pct.	278	44	31	23	11	7	394
	indeks						
<b>Børn i alt</b>	<b>100</b>	<b>100</b>	<b>100</b>	<b>100</b>	<b>100</b>	<b>100</b>	<b>100</b>
Ingen	103	88	85	84	83	83	100
1-20 pct.	99	104	106	100	95	90	100
21-40 pct.	95	122	118	121	114	129	100
41-60 pct.	90	129	146	151	177	163	100
61-80 pct.	86	136	164	181	225	212	100
81-100 pct.	87	121	158	214	205	173	100

*Klar sammenhæng mellem forældres og børns ledighedsniveau*

Børnene er mere tilbøjelige til at blive ledige, hvis deres forældre har været ledige i mere end 20 pct. af perioden 1981-85. Mest markant er overrepræsentationen i grupperne, hvor både forældre og børn har været arbejdsløse i over 40 pct. af tiden. Til gengæld er denne gruppe ganske lille, da den kun dækker under 1 pct. af alle de 30-årige.

Børnene er mindre tilbøjelige til at blive ledige, hvis forældrene heller ikke har været ledige, og færre af de børn, hvis forældre ikke har været ledige, bliver selv ledige. Der er en underrepræsentation af børn med ledighed og forældre uden ledighed, ligesom der er en underrepræsentation af børn uden ledighed med forældre, der havde ledighed i over 20 pct. af femårsperioden.

*Højere ledighed blandt børn med lavt uddannede forældre*

Ser man på børns ledighed i forhold til forældrenes uddannelse, viser det sig, at børn af forældre med en almen uddannelse er overrepræsenteret i alle ledighedsgrupperne og svagt underrepræsenteret i gruppen, der ingen ledighed har haft.

*Lavere ledighed blandt børn med højere uddannede forældre*

Omvendt er børn af forældre, der har mere end almen uddannelse, mindre tilbøjelige til overhovedet at blive ledige. Den stærkeste underrepræsentation findes for gruppen af børn med en ledighed på 80-100 pct. og forældre med en lang videregående uddannelse (indeks 59), men det skal bemærkes, at denne gruppe af unge kun omfatter 20 personer.

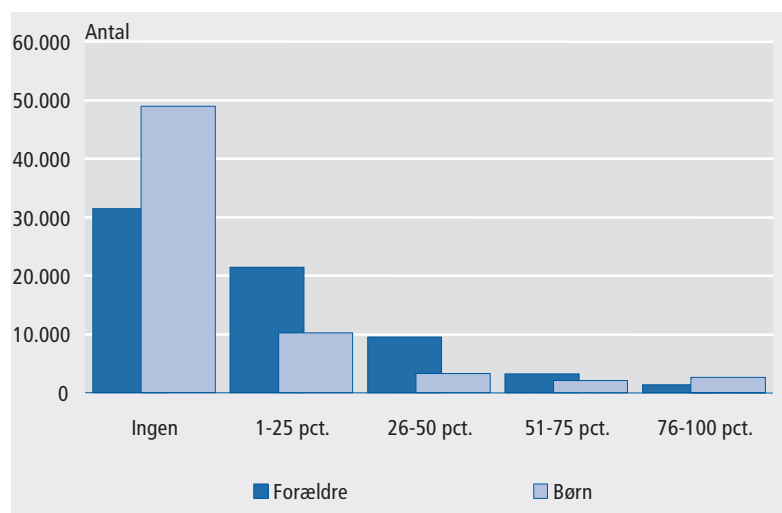
Tabel 8.3.2 30-årige fordelt efter forældrenes uddannelse i 1985 og egen ledighed i 1999

Forældre	30-årige						
	Ingen	1-20	21-40	41-60	61-80	81-100	Familier
	pct.						
	antal						
<b>I alt</b>	<b>54 184</b>	<b>6 186</b>	<b>3 352</b>	<b>1 832</b>	<b>916</b>	<b>690</b>	<b>67 160</b>
Almen	18 107	2 525	1 379	754	397	303	23 465
Erhvervsfaglig	25 397	2 656	1 405	785	368	280	30 891
Mellemlang videregående	7 918	770	429	208	108	87	9 520
Lang videregående	2 762	235	139	85	43	20	3 284
	indeks						
<b>I alt</b>	<b>100</b>	<b>100</b>	<b>100</b>	<b>100</b>	<b>100</b>	<b>100</b>	<b>100</b>
Almen	96	117	118	118	124	126	100
Erhvervsfaglig	102	93	91	93	87	88	100
Mellemlang videregående	103	88	90	80	83	89	100
Lang videregående	104	78	85	95	96	59	100

#### 8.4 Midlertidige overførselsindkomster

Når overførselsindkomst har udgjort en stor del af forældrenes indtægt, kommer den også i højere grad til at gøre det for deres børn end for andre børn. Desuden modtager en større del af de 30-årige, hvis forældre kun har en almen uddannelse, overførselsindkomst, end hvad der gælder samtlige 30-årige.

Figur 8.4.1 30-årige fordelt på forældrenes overførselsindkomster i 1981-85 og egne overførselsindkomster i 1999





**Definitioner** Midlertidige sociale overførselsindkomster er den del af bruttoindkomsten, dvs. den skattepligtige indkomst inkl. kontanthjælp, der kom fra midlertidige overførselsindkomster. For forældrene er den beregnet som en gennemsnitlig andel fra 1981-1985 og for børnene for 1999. Midlertidige sociale overførselsindkomster består af arbejdsløshedsdagpenge, sygedagpenge og kontanthjælp.

**Samlet niveau for midlertidige ydelser 1981-85 og 1999**

53 pct. af de 30-åriges forældre har modtaget midlertidige sociale overførselsindkomster i perioden 1981-85, mens kun 27 pct. af de 30-årige modtog ydelser i 1999. Dog er der en lidt større del af børnene end af forældrene, der har haft midlertidige sociale overførselsindkomster som 75-100 pct. af deres indkomst. Disse fordelinger er en naturlig følge af, at børnenes andele af sociale overførselsindkomster er taget over et enkelt år, mens forældrenes andele er taget over en femårsperiode.

**Tabel 8.4.1**

**30-årige fordelt efter forældrenes midlertidige overførselsindkomster i 1981-85 og egne midlertidige overførselsindkomster i 1999**

Forældre	30-årige					I alt
	Ingen	1-25 pct.	26-50 pct.	51-75 pct.	76-100 pct.	
	antal					
<b>I alt</b>	<b>48 951</b>	<b>10 231</b>	<b>3 331</b>	<b>2 048</b>	<b>2 599</b>	<b>67 160</b>
Ingen	24 520	4 108	1 240	735	861	31 464
1-25 pct.	15 522	3 504	1 051	639	764	21 480
26-50 pct.	6 297	1 725	633	373	501	9 529
51-75 pct.	1 880	635	278	199	298	3 290
76-100 pct.	732	259	129	102	175	1397
	indeks					
<b>I alt</b>	<b>100</b>	<b>100</b>	<b>100</b>	<b>100</b>	<b>100</b>	<b>100</b>
Ingen	107	86	79	77	71	100
1-25 pct.	99	107	99	98	92	100
26-50 pct.	91	119	134	128	136	100
51-75 pct.	78	127	170	198	234	100
76-100 pct.	72	122	186	239	324	100

**Tydelig social arv vedr. modtagelse af overførsler**

Den sociale arv viser sig mest markant, hvor såvel forældre som børn modtager overførselsindkomster på over 50 pct. af indkomsten. Der er desuden en svag overrepræsentation i den antalmæssigt største gruppe af børn og forældre, som slet ikke har modtaget overførselsindkomster. Samtidig ses en betydelig underrepræsentation af børn med en stor andel af overførselsindkomst i 1999, hvor forældrene ikke havde overførselsindkomst 1981-85.

**Forældres uddannelse i forhold til børnenes indkomstoverførsler**

Ligesom børn af forældre med en almen uddannelse er mest ramt af arbejdsløshed (jf. afsnit 8.3), er det ikke overraskende de samme børn, der i højere grad end andre modtager overførselsindkomster. Dette fænomen er mest udtalt for børn, der har modtaget overførselsindkomster svarende til over 75 pct. af deres indkomst i 1999 (indeks 142).

Tabel 8.4.2 30-årige fordelt efter forældrenes uddannelse i 1985 og egne midlertidige overførselsindkomster i 1999

Forældre	30-årige					I alt
	Ingen	1-25 pct.	26-50 pct.	51-75 pct.	76-100 pct.	
	antal					
<b>I alt</b>	<b>48 951</b>	<b>10 231</b>	<b>3 331</b>	<b>2 048</b>	<b>2 599</b>	<b>67 160</b>
Almen	15 743	4 116	1 420	899	1 287	23 465
Erhvervsfaglig	23 141	4 532	1 410	826	982	30 891
Mellemlang videre gående	7 428	1 229	362	231	270	9 520
Lang videregående	2 639	354	139	92	60	3 284
	indeks					
<b>I alt</b>	<b>100</b>	<b>100</b>	<b>100</b>	<b>100</b>	<b>100</b>	<b>100</b>
Almen	92	115	122	126	142	100
Erhvervsfaglig	103	96	92	88	82	100
Mellemlang videre gående	107	85	77	80	73	100
Lang videregående	110	71	85	92	47	100

Der er desuden en mere beskeden overrepræsentation af børn, der ikke har modtaget overførselsindkomster samtidig med, at forældrene har mere end en almen uddannelse. Endelig er der markant færre børn af forældre med en lang videregående uddannelse, der har modtaget overførselsindkomster svarende til over 75 pct. af indkomsten (indeks 47). Det absolutte antal børn er dog ringe i denne gruppe.

## 8.5 Indkomst

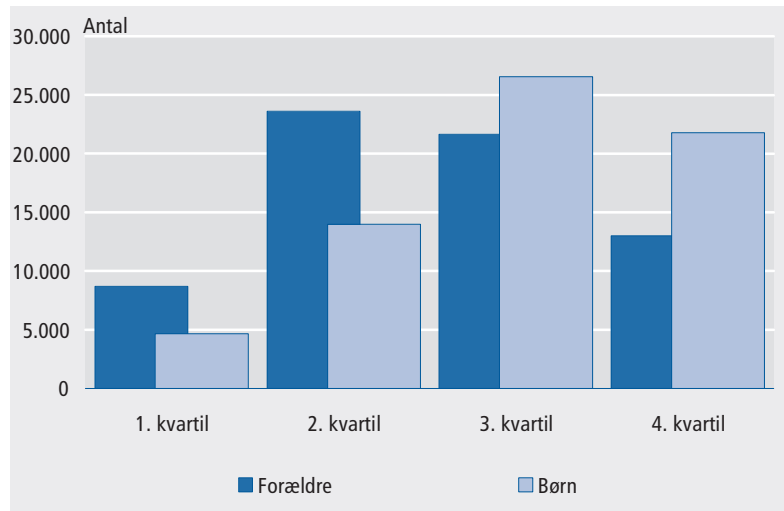
*Definitioner* Børn i familier med et indkomstniveau i den laveste fjerdedel af befolkningen, har som 30-årige oftere et indkomstniveau i den laveste halvdel af befolkningen end øvrige unge.

Indkomstniveauet for de 30-åriges forældre er opgjort som den gennemsnitlige indkomstkvartil, familien havde i hvert af årene 1981-1985. Hver familie er indplaceret i et kvartil, i forhold til alle familiers indkomst i det pågældende år. Alle familier sorteres efter størrelsen af indkomsten, så den fjerdedel, har de laveste indkomster placeres i 1. kvartil, mens den fjerdedel af familierne, der har de højeste indkomster placeres i 4. kvartil. Inden kvartilberegningen er foretaget en *ækvivalens-beregning*, hvor summen af familiemedlemmernes indkomster omregnes til et gennemsnit pr. person i familien. I beregningen benyttes samme metode, som anvendes af OECD, idet de enkelte familiemedlemmer vægtes som følger: 1 for hovedpersonen, 0,7 for en evt. anden voksen i familien og 0,5 for hvert barn.

For børnene er det indkomstkvartilen for året 1999, der er opgjort. Her er børnene blevet indplaceret i forhold til alle personer i landet med en indkomst. Endelig er det udelukkende den 30-åriges egen bruttoindkomst, der er talt med. Denne metode er valgt, fordi en betydelig del

af de 30-årige ikke selv har fået børn i 1999, mens forældrene jo i hvert tilfælde havde mindst ét barn i starten af 1980'erne.

**Figur 8.5.1** 30-årige fordelt efter forældrenes indkomstkvartil i 1981-85 og egen indkomstkvartil i 1999



*Generationsforskelle og forskelle i opgørelsesmetode*

Alt i alt ligger børnene typisk i en højere indkomstkvartil end forældrene. Langt de fleste af forældrene lå i 1981-85 i de to midterste indkomstkategorier, med den største gruppe i næstnederste kvartil. Omvendt ligger den største gruppe af børnene i 1999 i den næstøverste kvartil, og en stor del af dem ligger i den øverste fjerdedel af befolkningen.

**Tabel 8.5.1** 30-årige fordelt efter forældrenes bruttoindkomst i 1981-85 og egen bruttoindkomst i 1999

Forældre	1. kvartil	2. kvartil	3. kvartil	4. kvartil	I alt
— antal —					
<b>I alt</b>	<b>4 656</b>	<b>13 982</b>	<b>26 529</b>	<b>21 781</b>	<b>66 948</b>
1. kvartil	840	2 651	3 467	1 736	8 694
2. kvartil	1 436	5 248	9 990	6 936	23 610
3. kvartil	1 368	4 030	8 821	7 430	21 649
4. kvartil	1 012	2 053	4 251	5 679	12 995
— indeks —					
<b>I alt</b>	<b>100</b>	<b>100</b>	<b>100</b>	<b>100</b>	<b>100</b>
1. kvartil	139	146	101	61	100
2. kvartil	87	106	107	90	100
3. kvartil	91	89	103	105	100
4. kvartil	112	76	83	134	100

*Børnenes  
indkomstniveau har  
sammenhæng med  
forældrenes*

De mest markante sammenhænge mellem forældres og børns indplacering i indkomstkvartiler er en overrepræsentation i grupperne, hvor forældrene lå i 1. kvartil, dvs. i den indkomstmæssigt laveste fjerdedel af befolkningen, mens børnene befinder sig i 1. og 2. kvartil, dvs. i den indkomstmæssigt laveste halvdel af befolkningen. Med andre ord har børn i familier med et indkomstniveau i den laveste fjerdedel af befolkningen, som 30-årige oftere et indkomstniveau i den laveste halvdel af befolkningen sammenlignet med øvrige unge.

Børn, hvis forældre lå i 4. kvartil, altså den rigeste fjerdedel af befolkningen, er som 30-årige overrepræsenteret i både 1. og 4. kvartil, dvs. i den øverste og nederste fjerdedel af befolkningen. Overrepræsentationen af børn i 1. kvartil kan umiddelbart overraske, men det kan meget vel hænge sammen med, at en del af disse børn stadig er under uddannelse, eller endnu ikke er etableret på arbejdsmarkedet.

*Tabel 8.5.2* **30-årige fordelt efter forældrenes uddannelse i 1985 og egen bruttoindkomst i 1999**

<i>Forældre</i>	30-årige				
	1. kvartil	2. kvartil	3. kvartil	4. kvartil	I alt
	— antal —				
<b>I alt</b>	<b>4 657</b>	<b>13 983</b>	<b>26 534</b>	<b>21 782</b>	<b>66 956</b>
Almen	1 719	5 829	9 677	6 164	23 389
Erhvervsfaglig	1 710	5 859	12 661	10 572	30 802
Mellemlang videregående	831	1 725	3 330	3 605	9 491
Lang videregående	397	570	866	1 441	3 274
	— indeks —				
<b>I alt</b>	<b>100</b>	<b>100</b>	<b>100</b>	<b>100</b>	<b>100</b>
Almen	106	119	104	81	100
Erhvervsfaglig	80	91	104	106	100
Mellemlang videregående	126	87	89	117	100
Lang videregående	174	83	67	135	100

*Børns indkomst i  
relation til forældres  
uddannelse*

Når man ser på forældrenes uddannelse kombineret med børnenes indkomst, findes den største overrepræsentation i gruppen, hvor forældrene har en lang eller mellemlang videregående uddannelse, og børnene ligger i den laveste indkomstkvartil. Dette hænger igen godt sammen med antagelsen om, at mange af disse 30-årige "børn" stadig er under uddannelse.

Ligeledes er børn, hvis forældre har en lang videregående uddannelse, overrepræsenteret i 4. kvartil, mens børn, hvis forældre har en mellemlang eller lang uddannelse, er underrepræsenteret i anden og tredje kvartil.

## 8.6 Kriminalitet

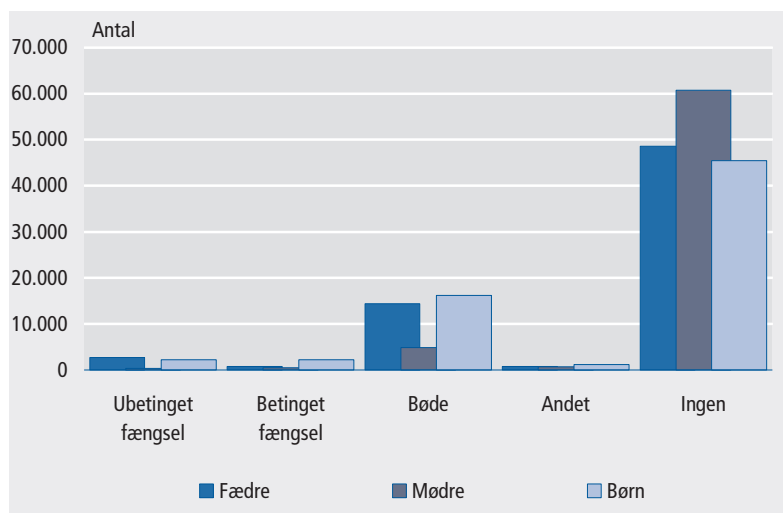
Hvis faderen eller moderen har begået kriminalitet og er blevet idømt en betinget eller ubetinget frihedsstraf (hæfte eller fængsel), er der større sandsynlighed for, at børnene også får en frihedsstraf, end hvis forældrene ikke har modtaget en sådan dom. Børn, hvis forældre kun har en almen uddannelse, har generelt større risiko for at blive dømt for overtrædelse af straffeloven, end børn hvis forældre har en uddannelse ud over det almene niveau.

**Begået kriminalitet** Eventuel social arv og kriminalitet er undersøgt for de 30-årige i 1999 og deres forældre, som er fundet skyldige i overtrædelse af enten straffelov, færdselslov eller særlovene. Hvor der er begået flere lovovertrædelser, bygger undersøgelsen på den alvorligste overtrædelse (dvs. først straffelov, siden færdselslov og endelig særlove) og den hårdeste straf (dvs. frihedsstraf går forud for og bøde).

**Samlet forekomst af kriminalitet blandt forældre og børn** Blandt de 30-årige var 32 pct. fundet skyldige i mindst ét strafferetligt forhold i deres liv, blandt deres fædre var det tilfældet for 28 pct. i perioden 1980-99, og blandt deres mødre var det tilfældet for 10 pct.

Blandt alle børnene har 3 pct. i 30-års alderen (siden det 15. år) afsonet mindst én ubetinget fængselsstraf, 3 pct. har fået mindst én betinget fængselsstraf, 24 pct. mindst én bøde, mens 2 pct. har modtaget anden afgørelse.

Figur 8.6.1 30-årige samt deres fædre og mødre, fordelt efter deres hårdeste dom fra 1980 til 1999



For både fædre og mødre, der har begået kriminalitet, er bøde den hyppigst forekommende sanktion, og for fædre er endvidere ubetinget fængsel næsthypigst.

**Børnenes kriminalitet  
"følger" faderens**

Mest markant er overrepræsentationen og dermed den sociale arvs betydning i grupperne, hvor såvel fædre som børn har fået (mindst) én betinget eller ubetinget frihedsstraf. Hvis faderen har fået en ubetinget eller betinget frihedsstraf, er sandsynligheden for, at barnet også har fået en tilsvarende dom to til tre gange så stor, som for andre børn. Der viser sig at være en større eller mindre overrepræsentation i praktisk taget alle grupper, hvor både fædre og sønner er fundet skyldige i kriminalitet.

Der er relativt færre børn, der får domme, hvis fædre heller ikke har modtaget domme, og der er omvendt færre børn uden domme, når deres far har fået en dom.

**... og tilsvarende  
sammenhæng  
mellem mor og barn**

Sammenhængen mellem mødres og børns domme er den samme, som mellem fædres og børns domme. Hvis moderen har fået en ubetinget eller betinget frihedsstraf er sandsynligheden for, at barnet også har fået en frihedsstraf to til tre gange så stor, som for andre børn.

I det hele taget gælder, at hvor mødre har modtaget en dom, får forholdsvis flere af børnene også en dom. Tilsvarende er det færre børn der får en dom, hvis moderen heller ikke har nogen dom.

**Børns kriminalitet har  
sammenhæng med  
forældres uddannelse**

Børn, hvis forældre kun har en almen uddannelse, får langt hyppigere en dom (ubetinget, betinget eller bøde), end øvrige børn. Hvis forældrene har en lang eller mellemlang videregående uddannelse, er børnene derimod klart underrepræsenteret som lovovertrædere.

**Tabel 8.6.1 30-årige fordelt efter faderens hårdeste straf og egen hårdeste straf fra 1980 til 1999**

<i>Fader</i>	30-årige					
	Ubetinget friheds- straf	Betinget friheds- straf	Bøde	Andet	Ingen	I alt
	antal					
<b>I alt</b>	<b>2 206</b>	<b>2 193</b>	<b>16 170</b>	<b>1 167</b>	<b>45 424</b>	<b>67 160</b>
Ubetinget frihedsstraf	214	204	745	59	1 482	2 704
Betinget frihedsstraf	57	64	210	27	438	796
Bøde	574	495	4 056	237	8 978	14 340
Andet	34	33	187	16	474	744
Ingen	1 327	1 397	10 972	828	34 052	48 576
	indeks					
<b>I alt</b>	<b>100</b>	<b>100</b>	<b>100</b>	<b>100</b>	<b>100</b>	<b>100</b>
Ubetinget frihedsstraf	241	231	114	126	81	100
Betinget frihedsstraf	218	246	110	195	81	100
Bøde	122	106	117	95	93	100
Andet	139	136	104	124	94	100
Ingen	83	88	94	98	104	100

Tabel 8.6.2 30-årige fordelt efter moderens hårdeste dom og egen hårdeste dom fra 1980 til 1999

Moder	30-årige					
	Ubetinget frihedsstraf	Betinget frihedsstraf	Bøde	Andet	Ingen	I alt
	antal					
<b>I alt</b>	<b>2 206</b>	<b>2 193</b>	<b>16 170</b>	<b>1 167</b>	<b>45 424</b>	<b>67 160</b>
Ubetinget frihedsstraf	30	24	120	10	182	366
Betinget frihedsstraf	60	56	131	14	240	501
Bøde	241	240	1 393	113	2 861	4 848
Andet	44	38	189	20	385	676
Ingen	1 831	1 835	14 337	1 010	41 756	60 769
	indeks					
<b>I alt</b>	<b>100</b>	<b>100</b>	<b>100</b>	<b>100</b>	<b>100</b>	<b>100</b>
Ubetinget frihedsstraf	250	201	136	157	74	100
Betinget frihedsstraf	365	342	109	161	71	100
Bøde	151	152	119	134	87	100
Andet	198	172	116	170	84	100
Ingen	92	92	98	96	102	100

Tabel 8.6.3 30-årige fordelt efter forældrenes uddannelse i 1985 og egen hårdeste straf fra 1980-1999

	30-årige					
	Ubetinget frihedsstraf	Betinget frihedsstraf	Bøde	Andet	Ingen	I alt
	antal					
<b>I alt</b>	<b>2 206</b>	<b>2 193</b>	<b>16 170</b>	<b>1 167</b>	<b>45 424</b>	<b>67 160</b>
Almen	1 078	1 026	5 913	420	14 273	22 710
Erhvervsfaglig	883	887	7 690	463	20 968	30 891
Mellemlang videregående	158	176	1 848	184	7 154	9 520
Lang videregående	87	104	719	100	3 029	4 039
	indeks					
<b>I alt</b>	<b>100</b>	<b>100</b>	<b>100</b>	<b>100</b>	<b>100</b>	<b>100</b>
Almen	145	138	108	106	93	100
Erhvervsfaglig	87	88	103	86	100	100
Mellemlang videregående	51	57	81	111	111	100
Lang videregående	66	79	74	142	111	100