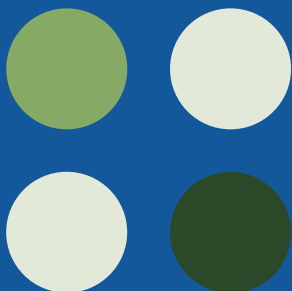


# Regnskabsstatistik for akvakultur 2010



DANMARKS  
STATISTIK



# *Regnskabsstatistik for akvakultur 2010*

Accounts Statistics for  
Aquaculture 2010



DANMARKS  
STATISTIK

## Regnskabsstatistik for akvakultur 2010

Udgivet af Danmarks Statistik

20. december 2011

Foto forside: Villy J. Larsen, Dansk Akvakultur

Denne publikation

er kun udgivet som net-udgave

Kan hentes gratis på [www.dst.dk/Publ/RegnStatAkva](http://www.dst.dk/Publ/RegnStatAkva)

ISBN 978-87-501-1970-8

ISSN 1901-8932

### Adresser:

Danmarks Statistik

Sejrøgade 11

2100 København Ø

Tlf. 39 17 39 17

E-post:

[www.dst.dk](http://www.dst.dk)

### Signaturforklaring

- Nul
- 0 Mindre end 0,5 af den anvendte enhed
- 0,0 Mindre end 0,05 af den anvendte enhed
- Tal kan efter sagens natur ikke forekomme
- .. Oplysning for usikker, giver ingen mening eller udeladt af diskretionshensyn
- ... Oplysning foreligger ikke
- | Vandret eller lodret streg markerer databrud i en tidsserie.
- Oplysningerne fra før og efter databruddet er ikke fuldt sammenlignelige

Som følge af afrunding kan summen af tallene i tabellerne afvige fra totalen

### Symbols

- Nil
- 0 Less than 0.5 of the final digit shown
- 0,0 Less than 0.05 of the final digit shown
- Not applicable
- .. Available information not conclusive or not disclosable
- ... Data not available
- | Horizontal or vertical line indicates break in series,  
    which means that data before and after break in series are not fully comparable

Due to rounding, the figures given for individual items do not necessarily add up to the corresponding totals shown.

### © Danmarks Statistik 2011

Du er velkommen til at citere fra denne publikation.

Angiv dog kilde i overensstemmelse med god skik.

Det er tilladt at kopiere publikationen til privat brug.

Enhver anden form for hel eller delvis gengivelse eller mangfoldiggørelse af denne publikation er forbudt uden skriftligt samtykke fra Danmarks Statistik.

Kontakt os gerne, hvis du er i tvivl.

Når en institution har indgået en kopieringsaftale med COPY-DAN, har den ret til - inden for aftalens rammer - at kopiere fra publikationen.

## Forord

Den foreliggende statistik for 2010 er udarbejdet på grundlag af regnskaber fra 137 akvakulturanlæg, hvilket svarer til 53 pct. af den samlede population på 257 anlæg. 123 af regnskaberne er indhentet fra revisorer efter tilsagn fra de medvirkende anlægsejere, mens 14 regnskaber er hentet fra Erhvervs- og Selskabsstyrelsen som supplement. De indsamlede regnskaber dækker 77 pct. af erhvervets samlede bruttoudbytte. Erhvervets 257 anlæg er fordelt på 154 virksomheder.

Statistikken omhandler aktive, kommercielle anlæg, der er grupperet efter anlægstype og økonomisk størrelsesklasse. Der er adgang til de publicerede data samt data tilbage til 2004 i Statistikbanken på [www.statistikbanken.dk](http://www.statistikbanken.dk).

For anlægstyperne *ålebrug*, *skaldyrbrug* og *andre anlæg* er stikprøvens dækning mindre end for de øvrige anlægstyper. Datagrundlaget har ikke muliggjort præsentation af detaljerede regnskabsoplysninger, hvorfor der kun offentliggøres produktionstal.

I tilknytning til arbejdet med statistikken er nedsat et kontaktudvalg med repræsentanter for erhvervet og dets revisorer samt Dansk Akvakultur og NaturErhvervstyrelsen. Tak til gruppen for dens medvirken. Også tak til de anlægsejere, der har stillet deres regnskab til rådighed, og til de revisorer, der har stået for indberetning til Danmarks Statistik.

Jeppe Strandgaard Herring, Michael Brogaard og Christine Leth-Møller ved Danmarks Statistiks kontor for Fødevareerhverv har stået for data-behandling og redigeringen af publikationen.

Danmarks Statistik, december 2011

Jan Plovsing / Henrik Bolding Pedersen

## Preface

The present accounts statistics for 2010 are compiled on the basis of a sample of 137 accounts representing 53 pct. of the total population of 257 aquaculture farms. 123 of the accounts are provided by private accountants following approval from the respective farmers for whom participation is voluntary. An additional 14 accounts were obtained from The Danish Commerce and Companies Agency (DCCA) as a supplement. The 137 accounts cover 77 pct. of the total gross output value of the industry.

The statistics cover active commercial farms grouped by farm type and economic size.

Concerning the farm types *eel farms*, *shellfish* and *other farms*, the sample coverage is too small to present detailed figures regarding production and accounts. Hence, only main production figures are presented.

The presented data as well as time series starting in 2004 are available from the database StatBank Denmark, [www.statistikbanken.dk](http://www.statistikbanken.dk).

The statistics are followed by an advisory group, comprising representatives from the industry and accountants of the industry, Danish Aquaculture and The Danish AgriFish Agency. We would like to thank the group for its participation as well as we thank the farmers, who have volunteered their accounts and the accountants who have reported the accounts to Statistics Denmark.

The compilation of the accounts data, and editing of this publication was conducted by Jeppe Strandgaard Herring, Michael Brogaard and Christine Leth-Møller at the Division for Food Industries at Statistics Denmark.

Statistics Denmark, December 2011

Jan Plovsing / Henrik Bolding Pedersen

## Indholdsfortegnelse

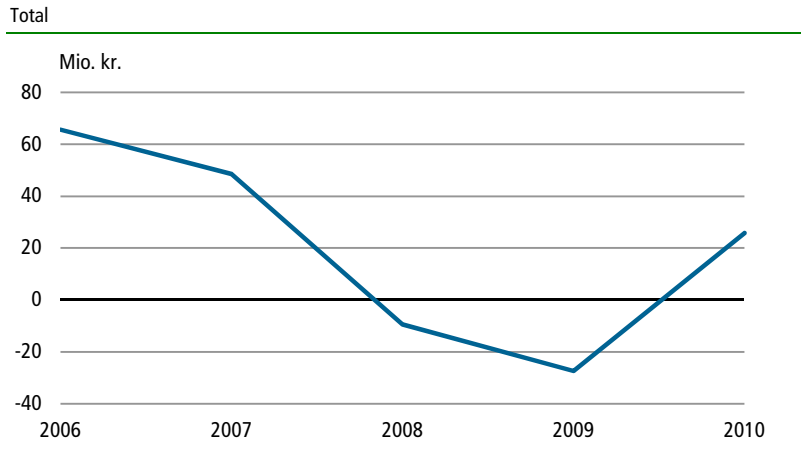
1	Akvakulturerhvervets økonomi 2010 .....	6
2	Traditionelle dambrug .....	8
3	Modeldambrug type 1 .....	13
4	Modeldambrug type 3 .....	15
5	Havbrug .....	16
6	Skaldyrbrug .....	17
7	Ålebrug .....	18
8	Andre anlæg .....	18
9	Dambrugs- og havbrugsvirksomheder .....	19
10	Tabelfortegnelse .....	21
11	Materialeudvælgelse og beregningsmetode .....	38
12	Ordforklaring .....	43
13	English Abstract: Danish Aquaculture 2010 .....	47
14	Revisorfirmaer mv., der har bidraget med regnskaber til statistikken .....	50

## 1 Akvakulturerhvervets økonomi 2010

### *Overskud i erhvervet*

Det samlede driftsresultat for akvakulturerhvervet steg fra et underskud på 27 mio. kr. i 2009 til et overskud på 26 mio. kr. i 2010 (se tabel 1.2). Fremgangen skyldes primært bedre priser på fisk, hvorved bruttoudbyttet pr. anlæg steg fra 3,8 mio. kr. i 2009 til 4,1 mio. kr. i 2010. Der var en samlet stigning i driftsomkostninger, renter og skat på 46.000 kr., hvorefter driftsresultatet steg fra -101.000 kr. i 2009 til 100.000 kr. pr. anlæg i 2010 (se tabel II).

Figur 1. Driftsresultat for akvakultur



Kilde: Tabel 1.2

### *Anlægstyper*

Produktionen af opdrættede fisk i Danmark kan opdeles i forskellige anlægstyper, alt efter hvordan produktionen foregår, og hvad der produceres. Danmarks Statistik har i denne statistik inddelt erhvervet i følgende syv anlægstyper: Traditionelle dambrug, modeldambrug type 1, modeldambrug type 3, havbrug, skaldyrbrug, ålebrug og andre anlæg. I de følgende kapitler vil hver anlægstype være nærmere beskrevet.

### *Færre anlæg*

Strukturudviklingen betød samlet set, at antallet af kommercielle akvakulturanlæg i Danmark faldt med 15 til 257 anlæg, hvilket primært skyldes 12 færre traditionelle dambrug. Derimod steg antallet af modeldambrug type 1 og modeldambrug type 3 med henholdsvis 5 og 2 anlæg. Havbrug, ålebrug, skaldyr og andre anlægstyper faldt med henholdsvis 3, 1, 4 og 2 anlæg.

### *Mindre produktion*

Den samlede produktion faldt med 8 pct. til 42.120 ton i 2010. Faldet skyldes primært, at produktionen af konsumfisk faldt med 13 pct. til 35.104 ton, men også antallet af døde, kasserede og undslupne fisk faldt med 19 pct. til 663 ton. Udsætning til Put & Take faldt med 26 pct. til 846 ton, mens udsætning til frivand faldt med 28 pct. til 56 ton. Yngel- og sættefisk steg derimod med 24 pct. til 5.089 ton, og anden produktion af fisk steg med 22 pct. til 550 ton (se tabel 1.1).



*Samlet  
bruttoudbytte  
på 1 mia. kr.*

Bruttoudbyttet i erhvervet udgjorde 1.049 mio. kr., hvilket er en stigning på 0,6 pct. i forhold til 2009. Driftsomkostningerne faldt med 6 pct. til 970 mio. kr. i 2010, hvoraf afskrivningerne udgjorde 54 mio. kr.

**Tabel I Hovedtal for akvakulturerhvervet. 2010**

Total

	Alle anlæg	Anlægstype						Andre anlæg
		Tradi- tionelle dambrug	Model- dambrug type 1	Model- dambrug type 3	Hav- brug	Skal- dyr- brug	Ålebrug	
<b>Antal anlæg</b>	257	177	19	13	17	8	17	6
<b>Produktion, ton</b>	42 120	17 051	3 739	7 989	10 018	1 629	1 325	370
	— mio. kr. —							
<b>Bruttoudbytte</b>	1 049	379	74	142	348	89	5	13
Driftsomkostninger	970	354	67	130	310	..	..	..
Nettorenter, skat mv.	53	22	1	9	15	..	..	..
<b>Driftsresultat</b>	26	3	5	3	23	..	..	..
Investeringer	65	37	1	22	5	..	..	..
<b>Aktiver</b>	1 308	586	89	237	225	..	..	..
Anlægsaktiver	681	321	45	166	65	..	..	..
Omsætningsaktiver	627	266	43	70	160	..	..	..
<b>Gæld</b>	984	457	71	192	138	..	..	..
Egenkapital ultimo	275	114	16	39	79	..	..	..
	— Pct. —							
<b>Nøgletal</b>								
Overskudsgrad	3,5	-0,8	3,3	6,7	10,3	..	..	..
Afkastningsgrad	2,9	-0,6	2,8	4,1	16,5	..	..	..
Soliditetsgrad	21,0	19,5	18,2	16,3	35,2	..	..	..

Kilde: Tabel 1.1-1.2 og [www.statistikbanken.dk/REGNAKV1](http://www.statistikbanken.dk/REGNAKV1)

*Øgede  
investeringer*

Investeringerne steg til 65 mio. kr. i 2010, hvilket var 6 mio. kr. mere end året før (se tabel 1.2). Stigningen skyldes, at investeringerne for modeldambrug type 3 steg med 1,7 mio. kr. pr anlæg i 2010 (se tabel 3.2). Til gengæld faldt investeringerne for de fleste andre anlægstyper i 2010 på nær havbrugene, som var stort set uændret og andre anlægstyper, som steg 0,6 mio. til 1,1 mio. kr. i 2010.

*Aktiver*

Aktiverne faldt med 92 mio. kr. til 1,3 mia. kr. Værdien af grunde og bygninger faldt med 10 mio. kr. til 475 mio. kr., mens varebeholdninger faldt med 87 mio. kr. til 411 mio. kr. Tilsammen dækkede de to poster 68 pct. af aktiverne (se tabel 1.1-1.2).

*Gæld*

Gælden faldt med 91 mio. kr. til 984 mio. kr. De forrige års opdeling i kort og langfristet gæld er i årets statistik ændret til opdeling i realkredit-, bank- og varegæld. Derfor er en sammenligning ikke mulig på andet end den samlede gældspost. Egenkapitalen faldt, som resultat af udviklingen i aktiver og gæld, med 1 mio. kr. til 275 mio. kr.

Tabel II Hovedtal for alle anlæg og traditionelle dambrugsanlæg

Gennemsnit pr. anlæg

	Alle anlæg			Traditionelle dambrug		
	2009	2010	Stigning, pct.	2009	2010	Stigning, pct.
Antal anlæg . . . . .	272	257	-6	189	177	-6
<b>Produktion, ton</b> . . . . .	<b>168,7</b>	<b>163,9</b>	<b>-3</b>	<b>121,6</b>	<b>96,3</b>	<b>-21</b>
	— 1.000 kr. —			— 1.000 kr. —		
<b>Bruttoudbytte</b> . . . . .	<b>3 837</b>	<b>4 083</b>	<b>6</b>	<b>2 523</b>	<b>2 140</b>	<b>-15</b>
Driftsomkostninger . . . . .	3 773	3 775	0	2 449	1 999	-18
Nettorenter, skat mv. . . . .	164	208	27	158	123	-22
<b>Driftsresultat</b> . . . . .	<b>-101</b>	<b>100</b>	<b>199</b>	<b>-84</b>	<b>19</b>	<b>123</b>
Investeringer . . . . .	217	240	11	235	211	-10
<b>Aktiver</b> . . . . .	<b>5 149</b>	<b>5 090</b>	<b>-1</b>	<b>3 876</b>	<b>3 311</b>	<b>-15</b>
Anlægsaktiver . . . . .	2 588	2 650	2	2 328	1 811	-22
Omsætningsaktiver . . . . .	2 561	2 440	-5	1 548	1 501	-3
<b>Gæld</b> . . . . .	<b>4 136</b>	<b>4 022</b>	<b>-3</b>	<b>3 209</b>	<b>2 667</b>	<b>-17</b>
Egenkapital ultimo . . . . .	1 014	1 069	5	667	645	-3
	— pct. —			— pct. —		
<b>Nøgletal</b>						
Overskudsgrad . . . . .	-2,5	3,5		-3,3	-0,8	
Afkastningsgrad . . . . .	-1,9	2,9		-2,2	-0,6	
Soliditetsgrad . . . . .	19,7	21,0		17,2	19,5	

Kilde: tabel 2.1-2.2

## 2 Traditionelle dambrug

### 177 anlæg

Den mest udbredte anlægstype er det traditionelle dambrug, hvor hovedparten af anlæggene producerer regnbueørreder på mellem 200 og 500 gram til konsum. Omkring 80 pct. af produktionen går til eksport, hvor Tyskland er hovedaftager. Traditionelle dambrug er typisk opbygget som jorddamme med tilførsel af vand fra et vandløb. I populationen indgår 177 dambrugsanlæg, som næsten udelukkende er placeret i Jylland.

### Produktionen faldt

Den samlede produktion faldt med 26 pct. til 17.051 ton. Når der ses på produktionen pr. anlæg, var der tale om et fald på 21 pct. til 96 ton. Produktionen af fisk til konsum faldt med 27 ton pr. anlæg, mens produktionen af yngel og sættefisk steg med 2 ton pr. anlæg (se tabel 2.1).

### Bruttoudbytte på 2,1 mio. kr. pr. anlæg

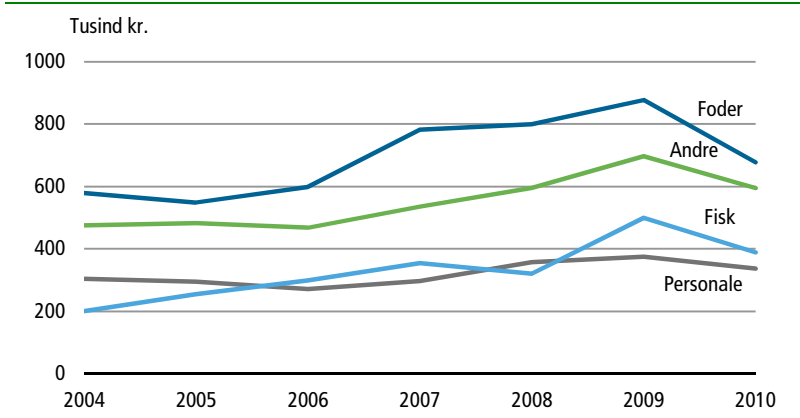
Bruttoudbyttet faldt med 15 pct. til 2,1 mio. kr. pr. anlæg, hvoraf 1,3 mio. kr., svarende til 60 pct., var fra fisk solgt til konsum. Produktionen af yngel og sættefisk var 435.000 kr., svarende til 20 pct. af bruttoudbyttet (se tabel 2.1).

### Driftsresultatet steg med 103.000 kr.

På trods af et faldende bruttoudbytte steg driftsresultatet, da driftsomkostningerne faldt med 18 pct. til 2 mio. kroner pr. anlæg. Driftsresultatet steg derfor med 103.000 kr. til 19.000 kr. i 2010. Det gav en afkastningsgrad på -0,6 pct., da den beregnede ejer aflønning oversteg driftsresultatet (se tabel 2.1-2.2).

Figur 2. Driftsomkostninger for traditionelle dambrugsanlæg

Gennemsnit pr. anlæg

Kilde: Tabel 2.1 og [www.statistikbanken.dk/REGNAKV1](http://www.statistikbanken.dk/REGNAKV1)

Tabel III Hovedtal for traditionelle dambrug, økonomiske størrelsesklasser. 2010

Total

	Alle traditionelle dambrug	Økonomiske størrelsesklasser			
		Klasse 1	Klasse 2	Klasse 3	Klasse 4
Antal anlæg	177	57	29	41	50
Produktion, ton	17 051	985	1 340	3 625	11 100
		mio. kr.			
Bruttoudbytte	379	22	32	81	244
Driftsomkostninger	354	25	30	79	220
Nettorenter, skat mv.	22	2	2	3	15
Driftsresultat	3	-5	0	-1	9
Investeringer	37	1	2	9	26
<b>Aktiver</b>	<b>586</b>	<b>49</b>	<b>52</b>	<b>145</b>	<b>340</b>
Anlægsaktiver	321	26	32	79	183
Omsætningsaktiver	266	23	19	66	157
<b>Gæld</b>	<b>457</b>	<b>44</b>	<b>39</b>	<b>100</b>	<b>274</b>
Egenkapital ultimo	114	4	13	43	54
		pct.			
<b>Nøgletal</b>					
Overskudsgrad	-0,8	-34,4	-10,2	-7,7	5,8
Afkastningsgrad	-0,6	-16,0	-6,3	-4,5	4,3
Soliditetsgrad	19,5	8,9	25,3	29,3	15,9

Kilde: [www.statistikbanken.dk/REGNAKV1](http://www.statistikbanken.dk/REGNAKV1)

### Økonomiske størrelsesklasser

Størrelsen på de enkelte dambrugsanlæg varierer meget. For at vise eventuelle stordriftsfordele er de traditionelle dambrug opdelt efter økonomisk størrelse i fire klasser baseret på deres bruttoudbytte fra fisk, æg og rogn ud fra følgende model:

Størrelsesklasse 1:	0	-	699.999	kr.
Størrelsesklasse 2:	700.000	-	1.399.999	kr.
Størrelsesklasse 3:	1.400.000	-	2.499.999	kr.
Størrelsesklasse 4:		+	2.500.000	kr.

Denne opdeling er kun mulig for de traditionelle dambrug.

### Økonomisk størrelsesklasse 1 og 2

*Klasse 1 stod for 6 pct. af bruttoudbyttet*

For dambrug i klasse 1 faldt populationen med 2 til 57 dambrugsanlæg, således at klasse 1 udgjorde 32 pct. af de traditionelle dambrugsanlæg, men kun 6 pct. af den samlede produktion. Bruttoudbyttet blev 22 mio. kr. (se tabel III).

*Underskud på 85.000 kr. pr. anlæg*

Bruttoudbyttet pr. anlæg i klasse 1 udgjorde 391.000 kr., mens driftsomkostninger var 441.000 kr. Nettoerter, skat mv. var 35.000 kr. Driftsresultatet endte dermed på -85.000 kr. pr. anlæg i forhold til -44.000 kr. i 2009 (se tabel IV).

Tabel IV

### Hovedtal for anlæg i økonomisk størrelsesklasse 1 og 2

Gennemsnit pr. anlæg

	Størrelsesklasse 1			Størrelsesklasse 2		
	2009	2010	stigning, pct.	2009	2010	stigning, pct.
Antal anlæg	59	57	-3	40	29	-28
<b>Produktion, ton</b>	<b>16,9</b>	<b>17,3</b>	<b>2</b>	<b>49,4</b>	<b>46,2</b>	<b>-6</b>
	— 1.000 kr. —			— 1.000 kr. —		
<b>Bruttoudbytte</b>	<b>400</b>	<b>391</b>	<b>-2</b>	<b>1 173</b>	<b>1 098</b>	<b>-6</b>
Driftsomkostninger	417	441	6	1 173	1 033	-12
Nettoerter, skat mv.	27	35	30	87	54	-38
<b>Driftsresultat</b>	<b>-44</b>	<b>-85</b>	<b>-93</b>	<b>-87</b>	<b>11</b>	<b>113</b>
Investeringer	23	17	-26	192	61	-68
<b>Aktiver</b>	<b>571</b>	<b>856</b>	<b>50</b>	<b>2 158</b>	<b>1 781</b>	<b>-17</b>
Anlægsaktiver	314	452	44	1 222	1 109	-9
Omsætningsaktiver	258	405	57	936	672	-28
<b>Gæld</b>	<b>557</b>	<b>555</b>	<b>0</b>	<b>1 708</b>	<b>997</b>	<b>-42</b>
Egenkapital ultimo	10	76	660	454	450	-1
	— pct. —			— pct. —		
<b>Nøgletal</b>						
Overskudsgrad	-24,8	-34,4		-14,6	-10,2	
Afkastningsgrad	-17,5	-16,0		-8,0	-6,3	
Soliditetsgrad	1,7	8,9		21,1	25,3	

Kilde: Tabel 6.1-6.2

*Klasse 2 stod for 8 pct. af bruttoudbyttet*

Populationen i klasse 2 faldt med 11 til 29 dambrugsanlæg, således at klasse 2 udgjorde 16 pct. af de traditionelle dambrugsanlæg, men kun 8 pct. af den samlede produktion. Bruttoudbyttet i gruppen var 32 mio. kr. (se tabel III).

*Overskud på 11.000 kr. pr. anlæg.* Bruttoudbyttet pr. anlæg i klasse 2 udgjorde 1,1 mio. kr., mens drifts-omkostningerne var 1,0 mio. kr. Nettoerter, skat mv. var 54.000 kr. Driftsresultatet endte på 11.000 kr. pr. anlæg i forhold til -87.000 kr. i 2009. (se tabel IV).

### Økonomisk størrelsesklasse 3 og 4

*Klasse 3 stod for 21 pct. af bruttoudbyttet* Populationen i klasse 3 steg med 4 til 41 anlæg, således at klasse 3 udgjorde 23 pct. af de traditionelle dambrugsanlæg, og 21 pct. af den samlede produktion. Bruttoudbyttet i gruppen var 81 mio. kr. (se tabel III).

*Underskud på 20.000 kr. pr. anlæg.* Bruttoudbyttet pr. anlæg i klasse 3 udgjorde 2,0 mio. kr. Drifts-omkostningerne var 1,9 mio. kr. Nettoerter, skat mv. var 77.000 kr. Driftsresultatet endte på -20.000 kr. pr. anlæg i forhold til -139.000 kr. i 2009 (se tabel V).

*Tabel V* **Hovedtal for anlæg i økonomisk størrelsesklasse 3 og 4**  
Gennemsnit pr. anlæg

	Størrelsesklasse 3			Størrelsesklasse 4		
	2009	2010	Stigning, pct.	2009	2010	Stigning, pct.
Antal anlæg	37	41	11	53	50	-6
<b>Produktion, ton</b>	<b>93,3</b>	<b>88,4</b>	<b>-5</b>	<b>312,3</b>	<b>222,0</b>	<b>-29</b>
	— 1.000 kr. —			— 1.000 kr. —		
<b>Bruttoudbytte</b>	<b>1 940</b>	<b>1 978</b>	<b>2</b>	<b>6 312</b>	<b>4 871</b>	<b>-23</b>
Driftsomkostninger	1 961	1 922	-2	6 007	4 397	-27
Nettoerter, skat mv.	118	77	-35	383	301	-21
<b>Driftsresultat</b>	<b>-139</b>	<b>-20</b>	<b>86</b>	<b>- 77</b>	<b>174</b>	<b>326</b>
Investeringer	84	209	149	610	522	-14
<b>Aktiver</b>	<b>3 616</b>	<b>3 547</b>	<b>-2</b>	<b>9 033</b>	<b>6 805</b>	<b>-25</b>
Anlægsaktiver	2 066	1 938	-6	5 589	3 663	-34
Omsætningsaktiver	1 550	1 609	4	3 444	3 142	-9
<b>Gæld</b>	<b>2 354</b>	<b>1 025</b>	<b>-56</b>	<b>7 623</b>	<b>3 768</b>	<b>-51</b>
Egenkapital ultimo	1 231	1 038	-16	1 165	1 084	-7
	— pct. —			— pct. —		
<b>Nøgletal</b>						
Overskudsgrad	-9,3	-7,7		1,2	5,8	
Afkastningsgrad	-5,2	-4,5		0,9	4,3	
Soliditetsgrad	34,1	29,3		12,9	15,9	

Kilde: Tabel 7.1-7.2

*Klasse 4 stod for 64 pct. af bruttoudbyttet* Populationen i klasse 4 faldt med 3 til 50 anlæg, således at klasse 4 udgjorde 28 pct. af de traditionelle dambrugsanlæg, men hele 65 pct. af den samlede produktion. Bruttoudbyttet i gruppen var 244 mio. kr. (se tabel III).

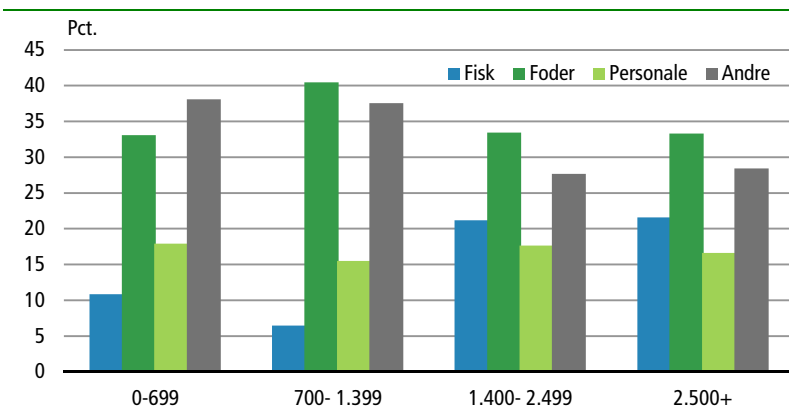
*Overskud på 174.000 kr. pr. anlæg.* Bruttoudbyttet pr. anlæg i klasse 4 udgjorde 4,9 mio. kr., mens drifts-omkostningerne var 4,4 mio. kr. Nettoerter, skat mv. var 301.000 kr. Driftsresultatet endte på 174.000 kr. pr. anlæg i forhold til -77.000 kr. i 2009 (se tabel V).

## Driftsomkostninger

*Stordriftsfordele?*

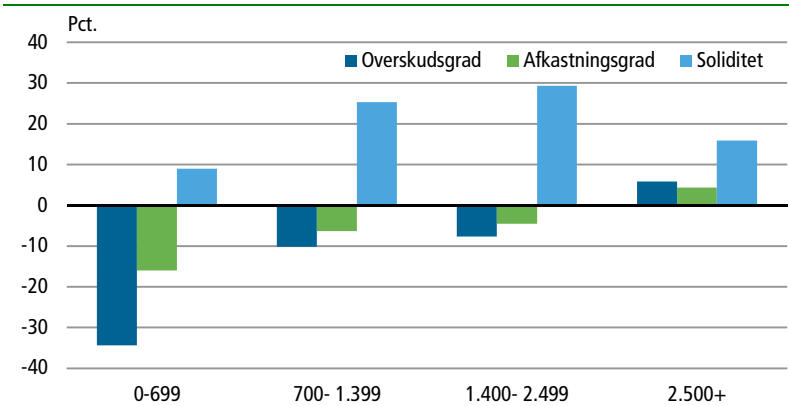
Fordele af driftsomkostningerne er forholdsvis ens for hhv. størrelsesklasse 1 og 2, og størrelsesklasse 3 og 4. Omkostningerne til foder ligger for alle størrelsesklasser på mellem 33 og 40 pct. af driftsomkostningerne, mens omkostningerne til fisk svinger mellem 6 og 22 pct. Personaleomkostningerne ligger jævnt omkring 17 pct. for alle størrelsesklasser. For andre omkostninger, som her dækker over salg og distribution, elektricitet, drift og vedligeholdelse, administration, afskrivning samt andre variable omkostninger, ligger de mellem 28 og 38 pct. (se figur 3).

Figur 3. Driftsomkostninger for traditionelle dambrug, økonomiske størrelsesklasser. 2010



Kilde: Tabel 6.1-6.2

Figur 4. Nøgletal for traditionelle dambrug, økonomiske størrelsesklasser. 2010



Kilde: Tabel 6.1-6.2

## Nøgletal

*Størst er bedst* Som det fremgår af figur 4 er det kun størrelsesklasse 4, som har en positiv overskuds- og afkastningsgrad. Der er en klar tendens til, at større produktion giver bedre overskuds- og afkastningsgrad. Soliditetsgraden, der viser egenkapitalen i forhold til de samlede aktiver afviger fra denne tendens ved at falde en smule for størrelsesklasse 4 i forhold til størrelsesklasse 3. Det er naturligt, da behovet for ekstern finansiering stiger med virksomhedernes størrelse. Denne sammenhæng ses også i andre brancher med mange enkeltmandsejede virksomheder.

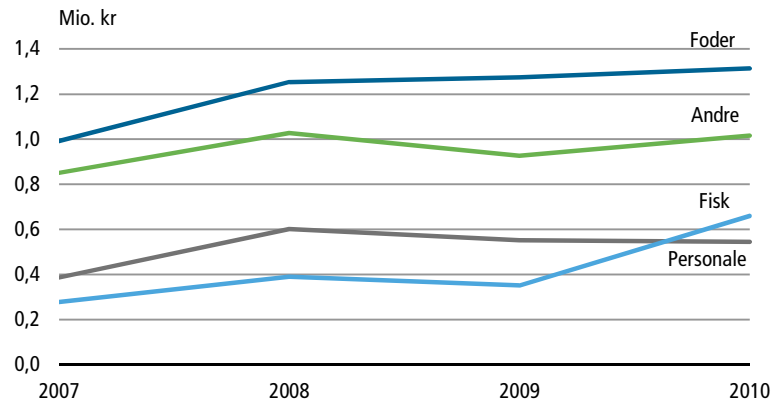
## 3 Modeldambrug type 1

Modeldambrug type 1 ligner i store træk traditionelle dambrug. Forskellen er, at modeldambrug type 1 i nogen grad recirkulerer vandet. Det er fjerde år, denne anlægstype præsenteres særskilt i statistikken, mens der for tidligere år har været præsenteret resultater for dambrug med recirkulering, hvortil de fleste modeldambrug type 1 tidligere blev henregnet.

<i>19 anlæg</i>	I 2010 blev der registreret yderligere 5 anlæg i populationen for modeldambrug type 1 i forhold til sidste år. Årets population endte derfor på 19 anlæg.
<i>Stigende produktion pr. anlæg</i>	Modeldambrug type 1 producerede 197 ton pr. anlæg, hvilket er 9 pct. mere end i 2009. Da der i 2010 var flere anlæg, steg den samlede produktion derfor med 1.207 ton. Mængden af fisk til konsum faldt fra 173 ton til 160 ton pr. anlæg, mens mængden af yngel- og sættefisk steg med 30 ton til 37 ton. Fisk til konsum udgjorde 81 pct. af den samlede produktion, mens yngel- og sættefisk udgjorde 19 pct. (se tabel 3.1).
<i>Bruttoudbytte på 3,9 mio. kr.</i>	Bruttoudbyttet steg med 619.000 kr. til 3,9 mio. kr. pr. anlæg. Konsumfisk udgjorde med 2,8 mio. kr. 72 pct. af bruttoudbyttet. Yngel- og sættefisk udgjorde 21 pct., mens andre indtægter udgjorde 6 pct. af bruttoudbyttet.
<i>Overskud på 283.000 kr.</i>	Driftsomkostningerne pr. anlæg var på 3,5 mio. kr., hvoraf udgiften til foder med 37 pct. udgjorde den største andel. Nettoerter, skat mv. faldt til 77.000 kr. på trods af både stigende nettoerter og skat. Det skyldes især ekstraordinære indtægter fra oplægning af anlæg. I alt betød det, at modeldambrug type 1 forbedrede driftsresultatet til 283.000 kr. pr anlæg, hvilket gav en afkastningsgrad på 2,8 pct. (se tabel 3.2).

Figur 5. Driftsomkostninger for modeldambrug type 1

Gennemsnit pr. anlæg



Kilde: Tabel 3.1 og www.statistikbanken.dk/REGNAKV1

Tabel VI Hovedtal for modeldambrug type 1 og 3

Gennemsnit pr. anlæg

	Modeldambrug type 1			Modeldambrug type 3		
	2009	2010	Stigning, pct.	2009	2010	Stigning, pct.
Antal anlæg . . . . .	14	19	36	11	13	18
<b>Produktion, ton</b> . . . . .	180,9	196,8	9	516,3	614,5	19
	— 1.000 kr. —			— 1.000 kr. —		
<b>Bruttoudbytte</b> . . . . .	<b>3 276</b>	<b>3 895</b>	<b>19</b>	<b>8 408</b>	<b>10 945</b>	<b>30</b>
Driftsomkostninger . . . . .	3 105	3 534	14	7 752	10 022	29
Nettorenter, skat mv. . . . .	144	77	-47	523	713	36
<b>Driftsresultat</b> . . . . .	<b>27</b>	<b>283</b>	<b>948</b>	<b>134</b>	<b>210</b>	<b>57</b>
Investeringer . . . . .	75	37	-51	-54	1 679	..
<b>Aktiver</b> . . . . .	<b>4 149</b>	<b>4 679</b>	<b>13</b>	<b>14 076</b>	<b>18 198</b>	<b>29</b>
Anlægsaktiver . . . . .	2 216	2 394	8	8 590	12 791	49
Omsætningsaktiver . . . . .	1 933	2 285	18	5 486	5 407	-1
<b>Gæld</b> . . . . .	<b>3 390</b>	<b>3 733</b>	<b>10</b>	<b>11 924</b>	<b>14 788</b>	<b>24</b>
Egenkapital ultimo . . . . .	691	852	23	1 773	2 972	68
	— pct. —			— pct. —		
<b>Nøgletal</b>						
Overskudsgrad . . . . .	-1,2	3,3		5,5	6,7	
Afkastningsgrad . . . . .	-1,0	2,8		3,3	4,1	
Soliditetsgrad . . . . .	16,7	18,2		12,6	16,3	

Kilde: Tabel 3.1-3.2



## 4 Modeldambrug type 3

Modeldambrug type 3 er den mest intensive type af modeldambrugene med høj grad af recirkulering af vandet og intensiv produktion, der foregår i betondamme. Vandet i anlægget renses både mekanisk og i biofilter. Da der sker en høj grad af rensning af vandet samt en mindre udledning, tildeles disse anlæg en højere foderkvote af kommunerne, som har myndigheden.

*13 anlæg* Der blev i 2010 registreret yderligere 2 anlæg i populationen af modeldambrug type 3. Populationen steg dermed til 13 anlæg.

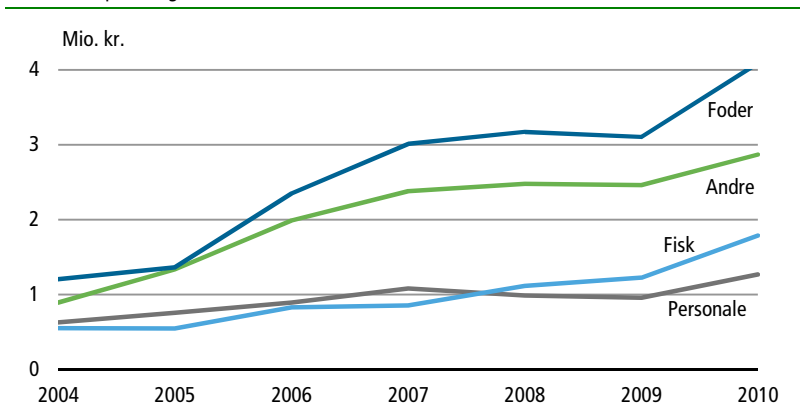
*Øget produktion* Modeldambrug type 3 producerede med 615 ton pr. anlæg i alt 7.989 ton, hvilket er 2.310 ton mere end i 2009. Med 556 ton pr. anlæg udgjorde fisk til konsum 90 pct. af den producerede mængde, mens yngel- og sættefisk med 54 ton udgjorde 9 pct. (se tabel 3.1).

*Bruttoudbytte på 8,4 mio. kr.* Bruttoudbyttet steg med 2,5 mio. kr. til 10,9 mio. kr. pr. anlæg. Fisk til konsum udgjorde 9,3 mio. kr., eller 85 pct., mens yngel- og sættefisk udgjorde 995.000 kr., svarende til 9 pct. af bruttoudbyttet. Andre indtægter udgjorde 5 pct.

*Bedste resultat i 3 år* Modeldambrug type 3 havde større driftsomkostninger end året før. Driftsomkostningerne pr. anlæg steg med 2 mio. kr. til 10 mio. kr., hvoraf foder udgjorde 41 pct. Nettoerter, skat mv. udgjorde 713.000 kr. Således endte modeldambrug type 3 med et driftsresultat på 210.000 kr. pr. anlæg, hvilket gav en afkastningsgrad på 4,1 pct. (se tabel 3.2).

**Figur 6. Driftsomkostninger for modeldambrug type 3**

Gennemsnit pr. anlæg



Kilde: Tabel 3.1 og [www.statistikbanken.dk/REGNAKV1](http://www.statistikbanken.dk/REGNAKV1)

## 5 Havbrug

Havbrug opdrætter primært regnbueørreder i netbure. Fiskene sættes ud om foråret og tages op i oktober-november, hvor de har en størrelse på 2-4 kg. En meget vigtig del af havbrugsproduktionen er produktion af rogn til konsum. Mere end 90 pct. af produktionen fra havbrugene eksporteres.

**17 anlæg** I 2010 var der 17 kommercielle havbrugsanlæg fordelt på seks virksomheder.

### *Vigende produktion*

Havbrugene producerede med 589 ton pr. anlæg i alt 10.018 ton, hvilket var 264 ton mindre end i 2009. Da havbrugene nedregulerede beholdningen med 17 ton pr. anlæg, blev der i alt solgt 595 ton til konsum pr. anlæg. Havbrugene står som de største producenter af rogn, og med 52 ton pr. anlæg svarer det til en samlet produktion på 889 ton, hvilket udgør 95 pct. af erhvervets samlede produktion af rogn (se tabel 4.1).

### *Bruttoudbytte på 20 mio. kr.*

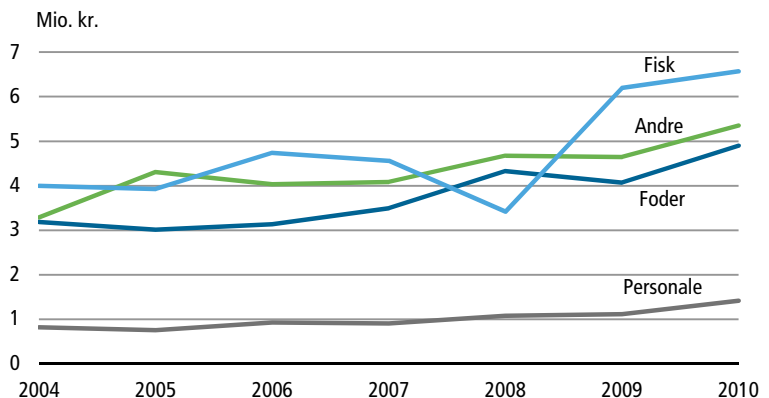
Bruttoudbyttet pr. anlæg steg med 4,6 mio. kr. til 20,4 mio. kr., hvoraf fisk til konsum med 15,2 mio. kr. udgjorde 75 pct. Produktionen af rogn bidrog med 5,3 mio. kr., svarende til 26 pct. af havbrugenes bruttoudbytte. (se tabel 4.1).

### *Overskud på 1,3 mio. kr.*

Driftsomkostningerne steg med 2,2 mio. kr. til 18,2 mio. kr. pr. anlæg. Omkostninger til indkøb af fisk udgjorde 6,6 mio. kr., svarende til 36 pct. af driftsomkostningerne, mens foder udgjorde 27 pct. Salgs- og distributionsomkostninger udgjorde 17 pct. og personaleomkostninger 8 pct. Afskrivningerne steg med 125.000 kr. pr. anlæg til 543.000 kr. Nettoerter, skat mv. udgjorde 885.000 kr. Driftsresultatet for havbrugene endte derfor på 1,3 mio. kr. pr. anlæg, i modsætning til et underskud på 205.000 kr. pr. anlæg i 2009. Det resulterede i, at afkastningsgraden steg fra -1,8 pct. i 2009 til 16,5 pct. i 2010 (se tabel 4.2).

**Figur 7. Driftsomkostninger for havbrug**

Gennemsnit pr. anlæg



Kilde: Tabel 4.1 og [www.statistikbanken.dk/REGNAKV1](http://www.statistikbanken.dk/REGNAKV1)

Tabel VII **Hovedtal for havbrug og skaldyrbrug**  
Gennemsnit pr. anlæg

	Havbrug			Skaldyrbrug		
	2009	2010	Stigning, pct.	2009	2010	Stigning, pct.
Antal anlæg	20	17	-15	21	17	-19
<b>Produktion, ton</b>	<b>514,1</b>	<b>589,3</b>	<b>15</b>	<b>120,7</b>	<b>78,0</b>	<b>33</b>
	— 1.000 kr. —			— 1.000 kr. —		
<b>Bruttoudbytte</b>	<b>15 894</b>	<b>20 446</b>	<b>29</b>	<b>624</b>	<b>294</b>	<b>-53</b>
Driftsomkostninger	16 025	18 229	14	..	..	..
Nettorenter, skat mv.	74	885	..	..	..	..
<b>Driftsresultat</b>	<b>-205</b>	<b>1 332</b>	<b>750</b>	..	..	..
Investeringer	251	304	21	..	..	..
<b>Aktiver</b>	<b>12 902</b>	<b>13 213</b>	<b>2</b>	..	..	..
Anlægsaktiver	3 348	3 795	13	..	..	..
Omsætningsaktiver	9 554	9 418	-1	..	..	..
<b>Gæld</b>	<b>10 000</b>	<b>8 103</b>	<b>-19</b>	..	..	..
Egenkapital ultimo	2 710	4 657	72	..	..	..
	— pct. —			— pct. —		
<b>Nøgletal</b>						
Overskudsgrad	-1,4	10,3	..	..	..	..
Afkastningsgrad	-1,8	16,5	..	..	..	..
Soliditetsgrad	21,0	35,2	..	..	..	..

Kilde: Tabel 4.1-4.2

## 6 Skaldyrbrug

I 2003 begyndte Fiskeridirektoratet at udstede tilladelser til at drive skaldyropdræt, og i 2006 var der tilstrækkelig mange anlæg, der havde produktion til at præsentere de første tal for denne gruppe i statistikken. Skaldyrbrugene producerer næsten udelukkende blåmuslinger på udspændte liner under havoverfladen.

### 17 skaldyranlæg

I 2010 faldt antallet af skaldyrbrug til 17 anlæg. Da kun 3 anlæg blev indberettet til Danmarks Statistik, er det ikke muligt at vise en detaljeret opgørelse af regnskabsposterne for denne anlægstype. Produktionen og bruttoudbyttet kan vises summarisk på baggrund af indberetningerne samt oplysninger om produktion fra NaturEhvervstyrelsen.

#### Mindre produktion

Skaldyrbrugene producerede med 78 ton pr. anlæg samlet 1.325 ton, hvilket er 1.209 ton mindre end i 2009 (se tabel VII).

#### Bruttoudbyttet formindsket

Det gennemsnitlige bruttoudbytte pr. anlæg faldt med 330.000 kr. til 294.000 kr.

## 7 Ålebrug

Ålebrugenes produktion foregår i recirkulerede anlæg. Typisk i kar opstillet i lukkede haller. Produktionen er næsten udelukkende ål til konsum, hvoraf ca. 95 pct. eksporteres. I anlægstypen ålebrug indgår nogle få anlæg, der også producerer en mindre mængde af andre arter. Disse anlæg er placeret under ålebrug, da ål er den værdimæssigt mest betydningsfulde art af anlæggenes produktion.

Til trods for at stikprøven i 2010 omfatter halvdelen af ålebrugene, er dækningen af den samlede produktion og omsætning for gruppen ikke tilstrækkelig til en fuld præsentation af gruppens resultater. Derfor foreligger der i statistikken ikke detaljerede oplysninger for ålebrugene, men kun hovedtal.

*8 anlæg* Der var i 2010 registreret 8 kommercielle anlæg.

*Produktionen steg* Ålebrugene øgede produktionen 14 pct. til 204 ton pr. anlæg, hvilket svarer til en samlet produktion på 1.629 ton (se tabel VIII).

*Bruttoudbytte på 11 mio. kr.* Bruttoudbyttet for ålebrugene blev 11,1 mio. kr. pr. anlæg imod 9,5 mio. kr. i 2009, svarende til en stigning på 17 pct. (se tabel VIII).

*Tabel VIII* **Hovedtal for ålebrug og andre anlæg**

Gennemsnit pr. anlæg

	Ålebrug			Andre anlæg		
	2009	2010	Stigning, pct.	2009	2010	Stigning, pct.
Antal anlæg	9	8	-11	8	6	-25
Produktion, ton	152,9	203,6	33	61,8	61,6	0
	——— 1.000 kr. ———			——— 1.000 kr. ———		
Bruttoudbytte	9 527	11 144	17	1 452	2 089	44

Kilde: Tabel 5.1-5.2

## 8 Andre anlæg

*6 andre anlæg* I segmentet af andre anlæg indgår to typer af anlæg: Indpumpningsanlæg samt recirkulerede anlæg med en produktion af andre arter end regnbueørred. Indpumpningsanlæg ligner traditionelle dambrug med jorddamme men ligger på land tæt ved kysten, og har udelukkende indtag af saltvand eller brakvand. Tilsammen dækker disse to grupper 6 anlæg. Ligesom for skaldyrbrugene og ålebrugene kan resultaterne for andre anlæg ikke vises detaljeret.

*Produktion på 370 ton* Anlæggene i de to grupper under andre anlæg producerede 370 ton svarende til 62 ton pr. anlæg (se tabel VIII).

*Negativt driftsresultat* Bruttoudbyttet blev 2,1 mio. kr. pr. anlæg i 2010 imod 1,5 mio. kr. i 2009, svarende til en stigning på 44 pct. (se tabel VIII).

## 9 Dambrugs- og havbrugsvirksomheder

*Virksomheder med flere anlæg*

De foregående kapitler har omhandlet resultaterne for de enkelte anlæg. Ofte ejes flere anlæg af samme virksomhed. For at øge sammenligneligheden til disse virksomheders regnskaber beskrives i dette kapitel resultaterne på virksomhedsniveau. Virksomhederne præsenteres for to grupper: Dambrug og havbrug. Dambrugsgruppen omfatter traditionelle dambrug, modeldambrug type 1 og modeldambrug type 3. Dambrugene er samlet i én gruppe, da virksomheder med modeldambrug, ofte også har traditionelle dambrug, hvorved en opdeling på tre grupper af dambrug bliver misvisende.

**Tabel IX Hovedtal for dambrugs- og havbrugsvirksomheder.**

Gennemsnit pr. virksomhed

	Dambrugsvirksomheder			Havbrugsvirksomheder		
	2009	2010	Stigning, pct.	2009	2010	Stigning, pct.
Antal anlæg	126	124	-2	6	6	0
<b>Produktion, ton</b>	<b>248,4</b>	<b>234,1</b>	<b>-6</b>	<b>1 739,8</b>	<b>1 669,7</b>	<b>-4</b>
	——— 1.000 kr. ———			——— 1.000 kr. ———		
<b>Bruttoudbytte</b>	<b>4 892</b>	<b>4 878</b>	<b>0</b>	<b>53 583</b>	<b>57 930</b>	<b>8</b>
Driftsomkostninger	4 703	4 514	-4	54 006	51 649	-4
Nettorenter, skat mv.	299	267	-11	283	2 505	785
<b>Driftsresultat</b>	<b>-110</b>	<b>97</b>	<b>188</b>	<b>-706</b>	<b>3 775</b>	<b>635</b>
Investeringer	356	491	38	895	861	-4
<b>Aktiver</b>	<b>7 529</b>	<b>7 483</b>	<b>-1</b>	<b>43 829</b>	<b>37 437</b>	<b>-15</b>
Anlægsaktiver	4 501	4 364	-3	11 693	10 753	-8
Omsætningsaktiver	3 028	3 119	3	32 136	26 685	-17
<b>Gæld</b>	<b>6 137</b>	<b>5 914</b>	<b>-4</b>	<b>34 071</b>	<b>22 958</b>	<b>-33</b>
Egenkapital ultimo	1 238	1 384	12	9 096	13 195	45
	——— pct. ———			——— pct. ———		
<b>Nøgletal</b>						
Overskudsgrad	-1,8	1,7		-1,4	10,3	
Afkastningsgrad	-1,2	1,1		-1,7	16,5	
Soliditetsgrad	16,4	18,5		20,8	35,2	

Kilde: Tabel 8.1-8.2

**154 virksomheder**

Der var i 2010 i alt 154 virksomheder i erhvervet, hvoraf 124 var beskæftiget med dambrug og modeldambrug, 6 drev havbrug, og de resterende 24 var beskæftiget med ålebrug, skaldyopdræt og anden akvakultur. Virksomheder, der både havde anlæg med dambrug og havbrug, indgår i den kategori, hvorfra virksomheden har det største bruttoudbytte. Omfanget heraf er dog minimalt, da der kun er få virksomheder, der har andet end dambrug eller havbrug alene.

Når man ser på virksomhedsformen, var de enkeltmandsejede virksomheder flest i antal med 71, mens der var 38 anpartsselskaber, 28 aktieselskaber og 15 interessentskaber. Derudover var der et enkelt kommanditselskab, samt en erhvervsdrivende fond.

### Dambrugsvirksomheder

*Bruttoudbytte på 4,9 mio. kr. pr. dambrugsvirksomhed*

Det gennemsnitlige bruttoudbytte for dambrugsvirksomhederne var på 4,9 mio. kr., hvoraf 68 pct. kom fra produktionen af fisk til konsum og 18 pct. fra produktionen af yngel og sættefisk. Den producerede mængde pr. virksomhed var på 234 ton i 2010, hvilket er et fald på 6 pct. i forhold til 2009 (se tabel 8.1).

*Overskud på 97.000 kr. pr. dambrugsvirksomhed*

Driftsomkostningerne udgjorde gennemsnitligt 4,5 mio. kr., mens nettoerter, skat mv. udgjorde 267.000 kr. Det gav et gennemsnitligt driftsresultat på 97.000 kr. for de 124 dambrugsvirksomheder i 2010 imod -110.000 kr. for 2009 (se tabel IX).

### Havbrugsvirksomheder

I 2010 var der seks havbrugsvirksomheder ligesom i 2009.

*Bruttoudbytte på 57,9 mio. kr. pr. havbrugsvirksomhed*

Det gennemsnitlige bruttoudbytte for de seks havbrugsvirksomheder var på 57,9 mio. kr., hvoraf 74 pct. kom fra produktionen af fisk til konsum og 26 pct. fra produktionen af rogn. Den producerede mængde pr. virksomhed var på 1.670 ton (se tabel 8.1).

*Overskud på 3,8 mio. kr. pr. havbrugsvirksomhed*

Driftsomkostningerne udgjorde 51,6 mio. kr. i gennemsnit, mens nettoerter, skat mv. var på 2,5 mio. kr. Det gav et gennemsnitligt driftsresultat på 3,8 mio. kr. mod et resultat på -706.000 kr. i 2009 (se tabel IX).

## **10 Tabelfortegnelse**

### **Alle anlæg**

- 1.1 Produktion og omkostninger, total
- 1.2 Driftsresultat, aktiver og passiver, total

### **Alle akvakulturanlæg og traditionelle dambrug**

- 2.1 Produktion og omkostninger, gennemsnit pr. anlæg
- 2.2 Driftsresultat, aktiver og passiver, gennemsnit pr. anlæg

### **Modeldambrug**

- 3.1 Produktion og omkostninger, gennemsnit pr. anlæg
- 3.2 Driftsresultat, aktiver og passiver, gennemsnit pr. anlæg

### **Havbrug og skaldyrbrug**

- 4.1 Produktion og omkostninger, gennemsnit pr. anlæg
- 4.2 Driftsresultat, aktiver og passiver, gennemsnit pr. anlæg

### **Ålebrug og andre anlæg**

- 5 Produktion, omkostninger, driftsresultat, aktiver og passiver, gennemsnit pr. anlæg

### **Traditionelle dambrug, økonomisk størrelsesklasse 1 og 2**

- 6.1 Produktion og omkostninger, gennemsnit pr. anlæg
- 6.2 Driftsresultat, aktiver og passiver, gennemsnit pr. anlæg

### **Traditionelle dambrug, økonomisk størrelsesklasse 3 og 4**

- 7.1 Produktion og omkostninger, gennemsnit pr. anlæg
- 7.2 Driftsresultat, aktiver og passiver, gennemsnit pr. anlæg

### **Dambrugs- og havbrugsvirksomheder**

- 8.1 Produktion og omkostninger, gennemsnit pr. virksomhed
- 8.2 Driftsresultat, aktiver og passiver, gennemsnit pr. virksomhed

**Tabel 1.1 Alle anlæg. Produktion og omkostninger, total**  
All farms. Production and costs, total

	2006	2007	2008	2009	2010
	antal, count				
1 Anlæg i populationen .....	325	303	280	272	257
2 Anlæg i stikprøven .....	194	179	148	134	137
	ton (metric)				
<b>10 Produktion</b> .....	<b>41 976</b>	<b>43 905</b>	<b>45 324</b>	<b>45 877</b>	<b>42 120</b>
11 Konsum .....	33 226	35 074	35 691	40 570	35 104
12 Yngel/sættefisk .....	4 650	4 192	4 647	4 092	5 089
13 Udsætning frivand .....	110	535	125	78	56
14 Udsætning (Put & Take) .....	1 433	1 224	1 341	1 139	846
15 Døde, kasserede og undslupne .....	1 102	771	664	820	663
16 Anden produktion af fisk .....	488	924	1 251	450	550
17 Regulering af fiskebeholdning .....	966	1 185	1 605	-1 273	-188
21 Rogn .....	723	674	1 004	1 156	937
	1.000 stk./pieces				
22 Øjenæg .....	267 006	265 699	264 713	291 266	296 520
	mio. kr., million DKK				
<b>30 Bruttoudbytte</b> .....	<b>1 017</b>	<b>1 045</b>	<b>1 005</b>	<b>1 044</b>	<b>1 049</b>
31 Konsum .....	710	701	652	787	755
32 Yngel/sættefisk .....	98	84	95	89	116
33 Udsætning frivand .....	15	21	9	6	7
34 Udsætning (Put & Take) .....	31	28	31	27	18
36 Anden produktion af fisk .....	13	23	22	6	8
37 Regulering af fiskebeholdning .....	26	54	46	-41	-5
41 Rogn .....	75	72	97	109	92
42 Øjenæg .....	17	20	18	23	22
43 Andre indtægter .....	32	42	36	39	36
<b>50 Driftsomkostninger</b> .....	<b>889</b>	<b>955</b>	<b>963</b>	<b>1 026</b>	<b>970</b>
51 Salgs- og distributionsomkostninger .....	60	62	73	71	56
52 Omkostninger til fisk .....	209	206	180	260	238
53 Omkostninger til foder m.v. ....	272	324	341	323	308
54 Omkostninger til elektricitet .....	39	45	44	46	43
55 Andre variable omkostninger .....	28	32	25	28	31
56 Drift og vedligeholdelse af anlæg og materiel	64	68	66	64	65
57 Drift og vedligeholdelse af ejendomme .....	26	24	25	24	26
58 Administrationsomkostninger .....	22	24	23	20	20
59 Personaleomkostninger .....	124	126	137	133	129
60 Afskrivninger .....	45	43	48	59	54
<b>70 Driftsresultat før renter</b> .....	<b>128</b>	<b>91</b>	<b>42</b>	<b>17</b>	<b>79</b>



**Tabel 1.2 Alle anlæg. Driftsresultat, aktiver og passiver, total**  
All farms. Net result, assets and liabilities, total

	2006	2007	2008	2009	2010
	mio. kr., million DKK				
<b>80 Nettorenteudgifter</b> .....	<b>34</b>	<b>40</b>	<b>52</b>	<b>45</b>	<b>48</b>
81 Renteindtægter .....	7	9	9	12	7
82 Renteudgifter .....	41	50	61	57	56
<b>90 Resultat før skat og ekstraordinære poster</b> .....	<b>94</b>	<b>50</b>	<b>-10</b>	<b>-28</b>	<b>31</b>
98 Ekstraordinære nettoindtægter .....	0	4	2	2	3
99 Selskabsskat .....	28	6	1	1	8
<b>100 Driftsresultat</b> .....	<b>66</b>	<b>49</b>	<b>-9</b>	<b>-27</b>	<b>26</b>
<b>105 Investeringer</b> .....	<b>93</b>	<b>110</b>	<b>98</b>	<b>59</b>	<b>65</b>
<b>110 Aktiver</b> .....	<b>1 284</b>	<b>1 327</b>	<b>1 445</b>	<b>1 401</b>	<b>1 308</b>
<b>111 Anlægsaktiver</b> .....	<b>571</b>	<b>613</b>	<b>660</b>	<b>704</b>	<b>681</b>
112 Immaterielle anlægsaktiver .....	5	5	4	4	4
<b>113 Materielle anlægsaktiver</b> .....	<b>566</b>	<b>607</b>	<b>657</b>	<b>700</b>	<b>677</b>
114 Grunde, bygninger .....	392	422	422	485	475
115 Produktionsanlæg og maskiner .....	95	101	103	113	109
116 Andre anlæg, driftsmateriel og inventar .....	60	60	79	73	65
117 Anlæg under opbygning .....	3	14	30	4	4
118 Finansielle anlægsaktiver .....	17	10	22	25	24
<b>119 Omsætningsaktiver</b> .....	<b>713</b>	<b>714</b>	<b>785</b>	<b>697</b>	<b>627</b>
121 Varebeholdning .....	435	474	529	498	411
122 Tilgodehavender .....	198	181	191	162	169
123 Værdipapirer og kapitalandele .....	20	24	10	10	7
124 Likvide beholdninger .....	61	35	55	27	40
<b>130 Passiver</b> .....	<b>1 284</b>	<b>1 327</b>	<b>1 445</b>	<b>1 401</b>	<b>1 308</b>
<b>Gæld</b> .....	<b>966</b>	<b>1 017</b>	<b>1 138</b>	<b>1 125</b>	<b>1 033</b>
132 Hensatte forpligtelser .....	37	28	25	28	49
133 Langfristet gæld .....	289	312	346	343	...
134 Kortfristet gæld .....	640	676	767	753	...
135 Realkreditlån .....	...	...	...	...	283
136 Banklån .....	...	...	...	...	370
137 Varegæld mv. ....	...	...	...	...	332
<b>138 Egenkapital ultimo</b> .....	<b>318</b>	<b>310</b>	<b>307</b>	<b>276</b>	<b>275</b>
<b>Nøgletal</b>					
150 Beregnet ejer aflønning, mio. kr. ....	45	44	41	44	42
151 Overskudsgrad, pct. ....	8,1	4,4	0,2	-2,5	3,5
152 Afkastningsgrad, pct. ....	6,6	3,6	0,1	-1,9	2,9
153 Soliditetsgrad, pct. ....	24,8	23,4	21,3	19,7	21,0

Tabel 2.1

### Alle akvakulturanlæg og traditionelle dambrug Produktion og omkostninger, gennemsnit pr. anlæg

All aquaculture farms and traditional trout farms

Production and costs, average per farm

	Alle akvakulturanlæg		Traditionelle dambrug	
	2009	2010	2009	2010
	antal, count			
1 Anlæg i populationen .....	272	257	189	177
2 Anlæg i stikprøven .....	134	137	75	89
	ton (metric)			
<b>10 Produktion</b> .....	<b>168,7</b>	<b>163,9</b>	<b>121,6</b>	<b>96,3</b>
11 Konsum .....	149,2	136,6	94,6	68,0
12 Yngel/sættedefisk .....	15,0	19,8	16,9	19,3
13 Udsætning frivand .....	0,3	0,2	0,4	0,3
14 Udsætning (Put & Take) .....	4,2	3,3	5,4	4,8
15 Døde, kasserede og undslupne .....	3,0	2,6	2,8	1,5
16 Anden produktion af fisk .....	1,7	2,1	1,2	1,6
17 Regulering af fiskebeholdning .....	-4,7	-0,7	0,3	1,0
21 Rogn .....	4,2	3,6	0,6	0,3
	1.000 stk./pieces			
22 Øjenæg .....	1 071	1 154	1 541	1 673
	1.000 kr./DKK			
<b>30 Bruttoudbytte</b> .....	<b>3 837</b>	<b>4 083</b>	<b>2 523</b>	<b>2 140</b>
31 Konsum .....	2 892	2 937	1 703	1 284
32 Yngel/sættedefisk .....	326	452	355	435
33 Udsætning frivand .....	22	26	17	18
34 Udsætning (Put & Take) .....	98	71	124	103
36 Anden produktion af fisk .....	23	33	25	37
37 Regulering af fiskebeholdning .....	-151	-18	23	27
41 Rogn .....	401	357	59	12
42 Øjenæg .....	85	86	123	124
43 Andre indtægter .....	142	139	95	99
<b>50 Driftsomkostninger</b> .....	<b>3 773</b>	<b>3 775</b>	<b>2 449</b>	<b>1 999</b>
51 Salgs- og distributionsomkostninger .....	260	219	54	17
52 Omkostninger til fisk .....	957	926	500	389
53 Omkostninger til foder m.v. ....	1 186	1 197	877	678
54 Omkostninger til elektricitet .....	170	169	129	97
55 Andre variable omkostninger .....	102	121	69	69
56 Drift og vedligeholdelse af anlæg og materiel .....	235	252	160	149
57 Drift og vedligeholdelse ejendomme .....	87	101	75	80
58 Administrationsomkostninger .....	72	79	51	55
59 Personaleomkostninger .....	487	502	375	337
60 Afskrivninger .....	216	210	159	127
<b>70 Driftsresultat før renter</b> .....	<b>63</b>	<b>308</b>	<b>74</b>	<b>142</b>

Tabel 2.2

**Alle akvakulturanlæg og traditionelle dambrug  
Driftsresultat, aktiver og passiver, gennemsnit pr. anlæg**

All aquaculture farms and traditional trout farms

Net result, assets and liabilities, average per farm

	Alle akvakulturanlæg		Traditionelle dambrug	
	2009	2010	2009	2010
	1.000 kr./DKK			
<b>80 Nettorenteudgifter</b> .....	<b>166</b>	<b>189</b>	<b>142</b>	<b>106</b>
81 Renteindtægter .....	43	29	19	20
82 Renteudgifter .....	209	218	161	125
<b>90 Resultat før skat og ekstraordinære poster</b> ..	<b>-103</b>	<b>119</b>	<b>-68</b>	<b>36</b>
98 Ekstraordinære nettoindtægter .....	6	11	-4	2
99 Selskabsskat .....	4	30	12	19
<b>100 Driftsresultat</b> .....	<b>-101</b>	<b>100</b>	<b>-84</b>	<b>19</b>
<b>105 Investeringer</b> .....	<b>217</b>	<b>240</b>	<b>235</b>	<b>211</b>
<b>110 Aktiver</b> .....	<b>5 149</b>	<b>5 090</b>	<b>3 876</b>	<b>3 311</b>
<b>111 Anlægsaktiver</b> .....	<b>2 588</b>	<b>2 650</b>	<b>2 328</b>	<b>1 811</b>
112 Immaterielle anlægsaktiver .....	14	17	6	12
<b>113 Materielle anlægsaktiver</b> .....	<b>2 574</b>	<b>2 633</b>	<b>2 322</b>	<b>1 799</b>
114 Grunde, bygninger .....	1 784	1 849	1 820	1 407
115 Produktionsanlæg og maskiner .....	416	423	252	157
116 Andre anlæg, driftsmateriel og inventar .....	268	254	141	152
117 Anlæg under opbygning .....	14	14	8	1
118 Finansielle anlægsaktiver .....	92	92	101	83
<b>119 Omsætningsaktiver</b> .....	<b>2 561</b>	<b>2 440</b>	<b>1 548</b>	<b>1 501</b>
121 Varebeholdning .....	1 830	1 599	1 004	894
122 Tilgodehavender .....	595	657	376	406
123 Værdipapirer og kapitalandele .....	37	29	44	33
124 Likvide beholdninger .....	100	155	124	167
<b>130 Passiver</b> .....	<b>5 149</b>	<b>5 090</b>	<b>3 876</b>	<b>3 311</b>
<b>131 Gæld</b> .....	<b>4 136</b>	<b>4 021</b>	<b>3 209</b>	<b>2 666</b>
132 Hensatte forpligtelser .....	105	193	75	84
133 Langfristet gæld .....	1 262	...	1 027	...
134 Kortfristet gæld .....	2 769	...	2 107	...
135 Realkreditlån .....	...	1 101	...	714
136 Banklån .....	...	1 438	...	931
137 Varegæld mv. ....	...	1 290	...	938
<b>138 Egenkapital ultimo</b> .....	<b>1 014</b>	<b>1 069</b>	<b>667</b>	<b>645</b>
<b>Nøgletal</b>				
150 Beregnet ejer aflønning, 1.000 kr. ....	161	163	157	159
151 Overskudsgrad, pct. ....	-2,5	3,5	-3,3	-0,8
152 Afkastningsgrad, pct. ....	-1,9	2,9	-2,2	-0,6
153 Soliditetsgrad, pct. ....	19,7	21,0	17,2	19,5

Tabel 3.1

### Modeldambrug Produktion og omkostninger, gennemsnit pr. anlæg

Model trout farms. Production and costs, average per farm

	Modeldambrug type 1		Modeldambrug type 3	
	2009	2010	2009	2010
	antal, count			
1 Anlæg i populationen .....	14	19	11	13
2 Anlæg i stikprøven .....	9	10	11	12
	ton (metric)			
<b>10 Produktion</b> .....	<b>180,9</b>	<b>196,8</b>	<b>516,3</b>	<b>614,5</b>
11 Konsum .....	173,0	159,7	437,4	556,0
12 Yngel/sættetfisk .....	6,9	36,5	65,5	53,8
13 Udsætning frivand .....	-	-	-	-
14 Udsætning (Put & Take) .....	3,0	0,2	-	-
15 Døde, kasserede og undslupne .....	0,5	2,8	4,3	1,6
16 Anden produktion af fisk .....	0,5	1,2	0,0	-
17 Regulering af fiskebeholdning .....	-3,0	-3,7	9,0	3,0
21 Rogn .....	-	-	-	-
	1.000 stk./pieces			
22 Øjenæg .....	-	26	-	-
	1.000 kr./DKK			
<b>30 Bruttoudbytte</b> .....	<b>3 276</b>	<b>3 895</b>	<b>8 408</b>	<b>10 945</b>
31 Konsum .....	2 903	2 816	6 943	9 255
32 Yngel/sættetfisk .....	108	823	923	995
33 Udsætning frivand .....	-	-	-	-
34 Udsætning (Put & Take) .....	52	6	-	-
36 Anden produktion af fisk .....	9	24	1	-
37 Regulering af fiskebeholdning .....	-9	-10	121	118
41 Rogn .....	-	-	-	-
42 Øjenæg .....	-	1	-	-
43 Andre indtægter .....	214	235	421	576
<b>50 Driftsomkostninger</b> .....	<b>3 105</b>	<b>3 534</b>	<b>7 752</b>	<b>10 022</b>
51 Salgs- og distributionsomkostninger .....	8	10	19	48
52 Omkostninger til fisk .....	352	659	1 227	1 790
53 Omkostninger til foder m.v. ....	1 274	1 314	3 105	4 090
54 Omkostninger til elektricitet .....	268	268	692	817
55 Andre variable omkostninger .....	130	174	206	270
56 Drift og vedligeholdelse af anlæg og materiel ...	120	158	475	573
57 Drift og vedligeholdelse af ejendomme .....	132	164	124	166
58 Administrationsomkostninger .....	119	72	122	135
59 Personaleomkostninger .....	552	545	959	1 270
60 Afskrivninger .....	150	170	824	862
<b>70 Driftsresultat før renter</b> .....	<b>171</b>	<b>361</b>	<b>656</b>	<b>923</b>

Tabel 3.2

**Modeldambrug**  
**Driftsresultat, aktiver og passiver, gennemsnit pr. anlæg**  
 Model trout farms. Net result, assets and liabilities, average per farm

	Modeldambrug type 1		Modeldambrug type 3	
	2009	2010	2009	2010
	1.000 kr./DKK			
<b>80 Nettorenteudgifter</b> .....	<b>127</b>	<b>164</b>	<b>641</b>	<b>732</b>
81 Renteindtægter .....	55	24	26	60
82 Renteudgifter .....	182	188	666	792
<b>90 Resultat før skat og ekstraordinære poster</b> .	<b>44</b>	<b>196</b>	<b>16</b>	<b>191</b>
98 Ekstraordinære nettoindtægter .....	-	117	182	-
99 Selskabsskat .....	17	30	64	-19
<b>100 Driftsresultat</b> .....	<b>27</b>	<b>283</b>	<b>134</b>	<b>210</b>
<b>105 Investeringer</b> .....	<b>75</b>	<b>37</b>	<b>-54</b>	<b>1 679</b>
<b>110 Aktiver</b> .....	<b>4 149</b>	<b>4 679</b>	<b>14 076</b>	<b>18 198</b>
<b>111 Anlægsaktiver</b> .....	<b>2 216</b>	<b>2 394</b>	<b>8 590</b>	<b>12 791</b>
112 Immaterielle anlægsaktiver .....	-	-	-	-
<b>113 Materielle anlægsaktiver</b> .....	<b>2 216</b>	<b>2 394</b>	<b>8 590</b>	<b>12 791</b>
114 Grunde, bygninger .....	1 148	1 468	6 672	10 744
115 Produktionsanlæg og maskiner .....	934	682	1 356	1 462
116 Andre anlæg, driftsmateriel og inventar .....	78	171	539	508
117 Anlæg under opbygning .....	5	1	-	-
118 Finansielle anlægsaktiver .....	51	72	24	77
<b>119 Omsætningsaktiver</b> .....	<b>1 933</b>	<b>2 285</b>	<b>5 486</b>	<b>5 407</b>
121 Varebeholdning .....	1 413	1 568	2 577	3 592
122 Tilgodehavender .....	511	641	2 846	1 514
123 Værdipapirer og kapitalandele .....	9	17	-	3
124 Likvide beholdninger .....	-	59	63	298
<b>130 Passiver</b> .....	<b>4 149</b>	<b>4 679</b>	<b>14 076</b>	<b>18 198</b>
<b>131 Gæld</b> .....	<b>3 457</b>	<b>3 826</b>		
132 Hensatte forpligtelser .....	67	94	379	437
133 Langfristet gæld .....	921	...	7 032	...
134 Kortfristet gæld .....	2 469	...	4 892	...
135 Realkreditlån .....	...	894	...	6 753
136 Banklån .....	...	1 791	...	4 270
137 Varegæld mv. ....	...	1 048	...	3 765
<b>138 Egenkapital ultimo</b> .....	<b>691</b>	<b>852</b>	<b>1 773</b>	<b>2 972</b>
<b>Nøgletal</b>				
150 Beregnet ejer aflønning, 1.000 kr. ....	211	230	190	185
151 Overskudsgrad, pct. ....	-1,2	3,3	5,5	6,7
152 Afkastningsgrad, pct. ....	-1,0	2,8	3,3	4,1
153 Soliditetsgrad, pct. ....	16,7	18,2	12,6	16,3

Tabel 4.1

### Havbrug og skaldyrbrug Produktion og omkostninger, gennemsnit pr. anlæg

Sea farms and shellfish farms. Production and costs, average per farm

	Havbrug		Skaldyrbrug	
	2009	2010	2009	2010
	antal, count			
1 Anlæg i populationen .....	20	17	21	17
2 Anlæg i stikprøven .....	18	15	10	3
	ton (metric)			
<b>10 Produktion</b> .....	<b>514,1</b>	<b>589,3</b>	<b>120,7</b>	<b>78,0</b>
11 Konsum .....	554,1	594,9	110,4	..
12 Yngel/sættfisk .....	-	-	1,4	..
13 Udsætning frivand .....	-	-	-	..
14 Udsætning (Put & Take) .....	-	-	-	..
15 Døde, kasserede og undslupne .....	9,6	11,6	-	..
16 Anden produktion af fisk .....	1,0	-	8,4	..
17 Regulering af fiskebeholdning .....	-50,6	-17,2	0,5	..
21 Rogn .....	51,7	52,3	•	•
	1.000 stk./pieces			
22 Øjenæg .....	-	-	•	•
	1.000 kr./DKK			
<b>30 Bruttoudbytte</b> .....	<b>15 894</b>	<b>20 446</b>	<b>624</b>	<b>294</b>
31 Konsum .....	11 851	15 231	555	..
32 Yngel/sættfisk .....	-	-	9	..
33 Udsætning frivand .....	-	-	-	..
34 Udsætning (Put & Take) .....	-	-	-	..
36 Anden produktion af fisk .....	27	-	29	..
37 Regulering af fiskebeholdning .....	-1 410	-397	3	..
41 Rogn .....	4 891	5 272	-	..
42 Øjenæg .....	-	-	-	..
43 Andre indtægter .....	535	340	27	..
<b>50 Driftsomkostninger</b> .....	<b>16 025</b>	<b>18 229</b>	<b>812</b>	..
51 Salgs- og distributionsomkostninger .....	2 915	3 030	17	..
52 Omkostninger til fisk .....	6 191	6 569	55	..
53 Omkostninger til foder m.v. ....	4 073	4 896	-	..
54 Omkostninger til elektricitet .....	19	19	-	..
55 Andre variable omkostninger .....	186	236	38	..
56 Drift og vedligeholdelse af anlæg og materiel .....	774	1 179	252	..
57 Drift og vedligeholdelse af ejendomme .....	151	76	13	..
58 Administrationsomkostninger .....	185	270	38	..
59 Personaleomkostninger .....	1 113	1 411	264	..
60 Afskrivninger .....	418	543	134	..
<b>70 Driftsresultat før renter</b> .....	<b>-131</b>	<b>2 217</b>	<b>-188</b>	..

Tabel 4.2

**Havbrug og skaldyrbrug**  
**Driftsresultat, aktiver og passiver, gennemsnit pr. anlæg**

Sea farms and shellfish farms. Net result, assets and liabilities, average per farm

	Havbrug		Skaldyrbrug	
	2009	2010	2009	2010
	1.000 kr./DKK			
<b>80 Nettorenteudgifter</b> .....	<b>150</b>	<b>572</b>	<b>95</b>	..
81 Renteindtægter .....	283	125	-	..
82 Renteudgifter .....	433	696	95	..
<b>90 Resultat før skat og ekstraordinære poster</b> .	<b>-281</b>	<b>1 645</b>	<b>-283</b>	..
98 Ekstraordinære nettoindtægter .....	15	19	-	..
99 Selskabsskat .....	-61	332	-55	..
<b>100 Driftsresultat</b> .....	<b>-205</b>	<b>1 332</b>	<b>-228</b>	..
<b>105 Investeringer</b> .....	<b>251</b>	<b>304</b>	<b>326</b>	..
<b>110 Aktiver</b> .....	<b>12 902</b>	<b>13 213</b>	<b>1 355</b>	..
<b>111 Anlægsaktiver</b> .....	<b>3 348</b>	<b>3 795</b>	<b>980</b>	..
112 Immaterielle anlægsaktiver .....	134	140	-	..
<b>113 Materielle anlægsaktiver</b> .....	<b>3 213</b>	<b>3 655</b>	<b>980</b>	..
114 Grunde, bygninger .....	1 120	1 236	23	..
115 Produktionsanlæg og maskiner .....	737	960	341	..
116 Andre anlæg, driftsmateriel og inventar .....	1 147	1 144	533	..
117 Anlæg under opbygning .....	-	-	84	..
118 Finansielle anlægsaktiver .....	211	315	-	..
<b>119 Omsætningsaktiver</b> .....	<b>9 554</b>	<b>9 418</b>	<b>375</b>	..
121 Varebeholdning .....	8 309	6 661	250	..
122 Tilgodehavender .....	1 088	2 452	93	..
123 Værdipapirer og kapitalandele .....	79	68	3	..
124 Likvide beholdninger .....	78	238	30	..
<b>130 Passiver</b> .....	<b>12 902</b>	<b>13 213</b>	<b>1 355</b>	..
<b>131 Gæld</b> .....	<b>10 192</b>	<b>8 556</b>	<b>1 508</b>	..
132 Hensatte forpligtelser .....	192	453	-138	..
133 Langfristet gæld .....	793	...	796	...
134 Kortfristet gæld .....	9 207	...	850	...
135 Realkreditlån .....	...	107	...	..
136 Banklån .....	...	4 522	...	..
137 Varegæld mv. ....	...	3 474	...	..
<b>135 Egenkapital ultimo</b> .....	<b>2 710</b>	<b>4 657</b>	<b>-152</b>	..
<b>Nøgletal</b>				
150 Beregnet ejer aflønning, 1.000 kr. ....	96	105	132	..
151 Overskudsgrad, pct. ....	-1,4	10,3	-51,3	..
152 Afkastningsgrad, pct. ....	-1,8	16,5	-23,7	..
153 Soliditetsgrad, pct. ....	21,0	35,2	-11,2	..

Tabel 5

**Ålebrug og andre anlæg**  
**Produktion, omkostninger, driftsresultat, aktiver og passiver**  
**Gennemsnit pr. anlæg**

Eel farms and other farms. Production, costs, net result, assets and liabilities, average per farm

	Ålebrug		Andre anlæg	
	2009	2010	2009	2010
	----- antal, count -----			
1 Anlæg i populationen .....	9	8	8	6
2 Anlæg i stikprøven .....	5	4	6	4
	----- ton (metric) -----			
<b>10 Produktion .....</b>	<b>152,9</b>	<b>203,6</b>	<b>61,8</b>	<b>61,6</b>
	----- 1.000 kr./DKK -----			
<b>30 Bruttoudbytte .....</b>	<b>9 527</b>	<b>11 144</b>	<b>1 452</b>	<b>2 089</b>
<b>50 Driftsomkostninger .....</b>	<b>9 115</b>	<b>..</b>	<b>1 888</b>	<b>..</b>
<b>70 Driftsresultat før renter .....</b>	<b>412</b>	<b>..</b>	<b>-436</b>	<b>..</b>
<b>80 Nettorenteudgifter .....</b>	<b>317</b>	<b>..</b>	<b>208</b>	<b>..</b>
<b>90 Resultat før skat og ekstraordinære poster .....</b>	<b>94</b>	<b>..</b>	<b>-644</b>	<b>..</b>
<b>100 Driftsresultat .....</b>	<b>61</b>	<b>..</b>	<b>-633</b>	<b>..</b>
<b>105 Investeringer .....</b>	<b>204</b>	<b>..</b>	<b>59</b>	<b>..</b>
<b>110 Aktiver .....</b>	<b>15 973</b>	<b>..</b>	<b>3 102</b>	<b>..</b>
<b>111 Anlægsaktiver .....</b>	<b>3 759</b>	<b>..</b>	<b>2 139</b>	<b>..</b>
<b>113 Materielle anlægsaktiver .....</b>	<b>3 759</b>	<b>..</b>	<b>2 139</b>	<b>..</b>
<b>119 Omsætningsaktiver .....</b>	<b>12 214</b>	<b>..</b>	<b>963</b>	<b>..</b>
<b>130 Passiver .....</b>	<b>15 973</b>	<b>..</b>	<b>3 102</b>	<b>..</b>
<b>131 Gæld .....</b>	<b>8 090</b>	<b>..</b>	<b>3 282</b>	<b>..</b>
<b>135 Egenkapital ultimo .....</b>	<b>7 883</b>	<b>..</b>	<b>-179</b>	<b>..</b>





**Tabel 6.1 Traditionelle dambrug, økonomisk størrelsesklasse 1 og 2**  
**Produktion og omkostninger, gennemsnit pr. anlæg**  
 Traditional trout farms, economic size classes 1 and 2, average per farm

	Størrelsesklasse 1		Størrelsesklasse 2	
	2009	2010	2009	2010
	antal, count			
1 Anlæg i populationen .....	59	57	40	29
2 Anlæg i stikprøven .....	16	18	13	9
	ton (metric)			
<b>10 Produktion</b> .....	<b>16,9</b>	<b>17,3</b>	<b>49,4</b>	<b>46,2</b>
11 Konsum .....	10,7	9,7	35,3	32,0
12 Yngel/sættefisk .....	2,6	4,5	6,4	12,1
13 Udsætning frivand .....	0,3	0,2	0,1	0,7
14 Udsætning (Put & Take) .....	2,4	2,9	5,3	3,4
15 Døde, kasserede og undslupne .....	0,5	0,7	1,3	0,6
16 Anden produktion af fisk .....	0,0	-	0,6	0,0
17 Regulering af fiskebeholdning .....	0,4	-0,6	0,5	-2,5
21 Rogn .....	-	0,2	0,1	-
	1.000 stk./pieces			
22 Øjenæg .....	433	275	945	830
	1.000 kr./DKK			
<b>30 Bruttoudbytte</b> .....	<b>400</b>	<b>391</b>	<b>1 173</b>	<b>1 098</b>
31 Konsum .....	174	177	641	584
32 Yngel/sættefisk .....	64	100	175	246
33 Udsætning frivand .....	22	11	2	56
34 Udsætning (Put & Take) .....	55	56	119	83
36 Anden produktion af fisk .....	0	-	15	-
37 Regulering af fiskebeholdning .....	4	-17	31	-21
41 Rogn .....	-	10	8	-
42 Øjenæg .....	27	22	60	50
43 Andre indtægter .....	53	32	122	100
<b>50 Driftsomkostninger</b> .....	<b>417</b>	<b>441</b>	<b>1 173</b>	<b>1 033</b>
51 Salgs- og distributionsomkostninger .....	0	1	6	7
52 Omkostninger til fisk .....	94	48	199	67
53 Omkostninger til foder m.v. ....	145	146	412	418
54 Omkostninger til elektricitet .....	21	26	86	60
55 Andre variable omkostninger .....	15	14	33	52
56 Drift og vedligeholdelse af anlæg og materiel ..	34	43	103	94
57 Drift og vedligeholdelse af ejendomme .....	24	27	43	76
58 Administrationsomkostninger .....	16	27	50	25
59 Personaleomkostninger .....	47	79	173	160
60 Afskrivninger .....	22	30	69	74
<b>70 Driftsresultat før renter</b> .....	<b>-17</b>	<b>-49</b>	<b>0</b>	<b>65</b>

Anm.: Anlæggene er opdelt i størrelsesklasser efter bruttoudbytte fra fisk, æg og rogn.

Tabel 6.2

**Traditionelle dambrug, økonomisk størrelsesklasse 1 og 2**  
**Driftsresultat, aktiver og passiver, gennemsnit pr. anlæg**  
 Traditional trout farms. Economic size classes 1 and 2  
 Net result, assets and liabilities, average per farm

	Størrelsesklasse 1		Størrelsesklasse 2	
	2009	2010	2009	2010
	1.000 kr./DKK			
<b>80 Nettoresultat</b>	<b>27</b>	<b>43</b>	<b>95</b>	<b>68</b>
81 Renteindtægter	3	7	6	4
82 Renteudgifter	30	50	101	72
<b>90 Resultat før skat og ekstraordinære poster</b>	<b>-44</b>	<b>-93</b>	<b>-95</b>	<b>-3</b>
98 Ekstraordinære nettoindtægter	-	-	4	7
99 Selskabsskat	0	-8	-4	-7
<b>100 Driftsresultat</b>	<b>-44</b>	<b>-85</b>	<b>-87</b>	<b>11</b>
<b>105 Investeringer</b>	<b>23</b>	<b>17</b>	<b>192</b>	<b>61</b>
<b>110 Aktiver</b>	<b>571</b>	<b>856</b>	<b>2 158</b>	<b>1 781</b>
<b>111 Anlægsaktiver</b>	<b>314</b>	<b>452</b>	<b>1 222</b>	<b>1 109</b>
112 Immaterielle anlægsaktiver	2	1	-	-
<b>113 Materielle anlægsaktiver</b>	<b>312</b>	<b>451</b>	<b>1 222</b>	<b>1 109</b>
114 Grunde, bygninger	249	379	1 048	955
115 Produktionsanlæg og maskiner	31	28	116	83
116 Andre anlæg, driftsmateriel og inventar	28	32	33	68
117 Anlæg under opbygning	0	-	1	-
118 Finansielle anlægsaktiver	5	12	23	2
<b>119 Omsætningsaktiver</b>	<b>258</b>	<b>405</b>	<b>936</b>	<b>672</b>
121 Varebeholdning	212	262	580	409
122 Tilgodehavender	39	105	327	144
123 Værdipapirer og kapitalandele	0	0	-	-
124 Likvide beholdninger	7	38	28	119
<b>130 Passiver</b>	<b>571</b>	<b>856</b>	<b>2 158</b>	<b>1 781</b>
<b>131 Gæld</b>	<b>561</b>	<b>780</b>	<b>1 704</b>	<b>1 331</b>
132 Hensatte forpligtelser	5	5	-5	-10
133 Langfristet gæld	322	...	501	...
134 Kortfristet gæld	235	...	1 207	...
135 Realkreditlån	...	342	...	259
136 Banklån	...	213	...	738
137 Varegæld mv.	...	-	...	-
<b>138 Egenkapital ultimo</b>	<b>10</b>	<b>76</b>	<b>454</b>	<b>450</b>
<b>Nøgletal</b>				
150 Beregnet ejer aflønning, 1.000 kr.	82	85	171	177
151 Overskudsgrad, pct.	-24,8	-34,4	-14,6	-10,2
152 Afkastningsgrad, pct.	-17,5	-16,0	-8,0	-6,3
153 Soliditetsgrad, pct.	1,7	8,9	21,1	25,3

Anm.: Anlæggene er opdelt i størrelsesklasser efter bruttoudbytte fra fisk, æg og rogn.

**Tabel 7.1 Traditionelle dambrug, økonomisk størrelsesklasse 3 og 4**  
**Produktion og omkostninger, gennemsnit pr. anlæg**  
 Traditional trout farms, economic size classes 3 and 4, average per farm

	Størrelsesklasse 3		Størrelsesklasse 4	
	2009	2010	2009	2010
	antal, count			
1 Anlæg i populationen	37	41	53	50
2 Anlæg i stikprøven	20	23	26	39
	ton (metric)			
<b>10 Produktion</b>	<b>93,3</b>	<b>88,4</b>	<b>312,3</b>	<b>222,0</b>
11 Konsum	70,7	68,8	249,6	154,5
12 Yngel/sættfisk	10,5	7,7	45,4	49,9
13 Udsætning frivand	1,2	0,4	0,1	-
14 Udsætning (Put & Take)	6,5	5,6	7,9	7,0
15 Døde, kasserede og undslupne	10,0	2,7	1,3	1,9
16 Anden produktion af fisk	2,2	2,2	2,5	3,8
17 Regulering af fiskebeholdning	-7,8	1,0	5,6	4,8
21 Rogn	1,3	0,0	1,4	0,7
	1.000 stk./pieces			
22 Øjenæg	2 255	2 961	2 726	2 698
	1.000 kr./DKK			
<b>30 Bruttoudbytte</b>	<b>1 940</b>	<b>1 978</b>	<b>6 312</b>	<b>4 871</b>
31 Konsum	1 262	1 253	4 514	2 978
32 Yngel/sættfisk	221	154	909	1 157
33 Udsætning frivand	42	24	6	-
34 Udsætning (Put & Take)	151	137	185	141
36 Anden produktion af fisk	49	58	42	82
37 Regulering af fiskebeholdning	-124	39	139	97
41 Rogn	123	3	120	29
42 Øjenæg	159	197	251	225
43 Andre indtægter	59	114	146	162
<b>50 Driftsomkostninger</b>	<b>1 961</b>	<b>1 922</b>	<b>6 007</b>	<b>4 397</b>
51 Salgs- og distributionsomkostninger	82	17	130	42
52 Omkostninger til fisk	333	408	1 296	950
53 Omkostninger til foder m.v.	695	643	2 172	1 465
54 Omkostninger til elektricitet	78	82	318	211
55 Andre variable omkostninger	45	52	173	157
56 Drift og vedligeholdelse af anlæg og materiel	141	141	358	307
57 Drift og vedligeholdelse af ejendomme	69	77	158	145
58 Administrationsomkostninger	33	38	103	121
59 Personaleomkostninger	382	339	879	731
60 Afskrivninger	105	127	419	268
<b>70 Driftsresultat før renter</b>	<b>-21</b>	<b>56</b>	<b>306</b>	<b>474</b>

Anm.: Anlæggene er opdelt i størrelsesklasser efter bruttoudbytte fra fisk, æg og rogn.

Tabel 7.2

**Traditionelle dambrug, økonomisk størrelsesklasse 3 og 4**  
**Driftsresultat, aktiver og passiver, gennemsnit pr. anlæg**  
 Traditional trout farms. Economic size classes 3 and 4  
 Net result, assets and liabilities, average per farm

	Størrelsesklasse 3		Størrelsesklasse 4	
	2009	2010	2008	2009
	1.000 kr./DKK			
<b>80 Nettoresultat</b>	<b>102</b>	<b>73</b>	<b>332</b>	<b>225</b>
81 Renteindtægter	13	13	51	49
82 Renteudgifter	115	86	383	274
<b>90 Resultat før skat og ekstraordinære poster</b>	<b>-123</b>	<b>-17</b>	<b>-27</b>	<b>249</b>
98 Ekstraordinære nettoindtægter	2	7	-20	-3
99 Selskabsskat	18	11	31	73
<b>100 Driftsresultat</b>	<b>-139</b>	<b>-20</b>	<b>-77</b>	<b>174</b>
<b>105 Investeringer</b>	<b>84</b>	<b>209</b>	<b>610</b>	<b>522</b>
<b>110 Aktiver</b>	<b>3 616</b>	<b>3 547</b>	<b>9 033</b>	<b>6 805</b>
<b>111 Anlægsaktiver</b>	<b>2 066</b>	<b>1 938</b>	<b>5 589</b>	<b>3 663</b>
112 Immaterielle anlægsaktiver	8	21	13	24
<b>113 Materielle anlægsaktiver</b>	<b>2 058</b>	<b>1 917</b>	<b>5 576</b>	<b>3 639</b>
114 Grunde, bygninger	1 595	1 505	4 310	2 761
115 Produktionsanlæg og maskiner	232	200	613	310
116 Andre anlæg, driftsmateriel og inventar	137	167	351	324
117 Anlæg under opbygning	7	0	23	3
118 Finansielle anlægsaktiver	86	44	279	241
<b>119 Omsætningsaktiver</b>	<b>1 550</b>	<b>1 609</b>	<b>3 444</b>	<b>3 142</b>
121 Varebeholdning	944	711	2 248	2 048
122 Tilgodehavender	280	519	855	808
123 Værdipapirer og kapitalandele	40	130	128	11
124 Likvide beholdninger	286	249	213	275
<b>130 Passiver</b>	<b>3 616</b>	<b>3 547</b>	<b>9 033</b>	<b>6 805</b>
<b>131 Gæld</b>	<b>2 384</b>	<b>2 509</b>	<b>7 868</b>	<b>5 721</b>
132 Hensatte forpligtelser	30	68	244	242
133 Langfristet gæld	747	...	2 403	...
134 Kortfristet gæld	1 607	...	5 220	...
135 Realkreditlån	...	341	...	1 706
136 Banklån	...	684	...	2 062
137 Varegæld mv.	...	-	...	-
<b>138 Egenkapital ultimo</b>	<b>1 231</b>	<b>1 038</b>	<b>1 165</b>	<b>1 084</b>
<b>Nøgletal</b>				
150 Beregnet ejer aflønning, 1.000 kr.	159	208	229	193
151 Overskudsgrad, pct.	-9,3	-7,7	1,2	5,8
152 Afkastningsgrad, pct.	-5,2	-4,5	0,9	4,3
153 Soliditetsgrad, pct.	34,1	29,3	12,9	15,9

Anm.: Anlæggene er opdelt i størrelsesklasser efter bruttoudbytte fra fisk, æg og rogn.

Tabel 8.1

### Dambrugs- og havbrugsvirksomheder Produktion og omkostninger, gennemsnit pr. virksomhed

Trout farm firms and sea farm firms. Production and costs, average per firm

	Dambrugsvirksomheder		Havbrugsvirksomheder	
	2009	2010	2009	2010
	----- antal, count -----			
201 Virksomheder i populationen .....	126	124	6	6
202 Virksomheder i stikprøven .....	43	53	5	5
	----- ton (metric) -----			
<b>10 Produktion</b> .....	<b>248,4</b>	<b>234,1</b>	<b>1 739,8</b>	<b>1 669,7</b>
11 Konsum .....	201,1	181,4	1 847,0	1 685,6
12 Yngel/sættetfisk .....	30,9	39,1	26,2	0,0
13 Udsætning frivand .....	0,5	0,4	0,0	0,0
14 Udsætning (Put & Take) .....	8,4	6,8	0,0	0,0
15 Døde, kasserede og undslupne .....	4,6	2,7	31,9	32,8
16 Anden produktion af fisk .....	2,0	2,5	3,3	0,0
17 Regulering af fiskebeholdning .....	1,0	1,1	-168,7	-48,7
21 Rogn .....	1,0	0,4	172,4	148,2
	----- 1.000 stk./pieces -----			
22 Øjenæg .....	2 312	2 385	-	-
	----- 1.000 kr./DKK -----			
<b>30 Bruttoudbytte</b> .....	<b>4 892</b>	<b>4 878</b>	<b>53 583</b>	<b>57 930</b>
31 Konsum .....	3 513	3 294	39 504	43 154
32 Yngel/sættetfisk .....	601	861	589	0
33 Udsætning frivand .....	26	26	0	0
34 Udsætning (Put & Take) .....	192	148	0	0
36 Anden produktion af fisk .....	40	62	91	0
37 Regulering af fiskebeholdning .....	46	52	-4 702	-1 124
41 Rogn .....	89	18	16 303	14 936
42 Øjenæg .....	184	178	0	0
43 Andre indtægter .....	203	239	1 798	963
<b>50 Driftsomkostninger</b> .....	<b>4 703</b>	<b>4 514</b>	<b>54 006</b>	<b>51 649</b>
51 Salgs- og distributionsomkostninger .....	83	32	9 730	8 585
52 Omkostninger til fisk .....	893	851	20 768	18 612
53 Omkostninger til foder m.v. ....	1 734	1 623	13 784	13 872
54 Omkostninger til elektricitet .....	285	269	93	55
55 Andre variable omkostninger .....	136	156	637	668
56 Drift og vedligeholdelse af anlæg og materiel .....	296	301	2 616	3 341
57 Drift og vedligeholdelse af ejendomme .....	137	158	519	217
58 Administrationsomkostninger .....	100	106	628	766
59 Personaleomkostninger .....	710	713	3 800	3 997
60 Afskrivninger .....	329	303	1 431	1 538
<b>70 Driftsresultat før renter</b> .....	<b>189</b>	<b>364</b>	<b>-423</b>	<b>6 280</b>

Tabel 8.2

**Dambrugs- og havbrugsvirksomheder**  
**Driftsresultat, aktiver og passiver, gennemsnit pr. virksomhed**

Trout farm firms and sea farm firms. Net result, assets and liabilities, average per firm

	Dambrugsvirksomheder		Havbrugsvirksomheder	
	2009	2010	2009	2010
	1.000 kr./DKK			
<b>80 Nettorenteudgifter</b> .....	<b>284</b>	<b>257</b>	<b>532</b>	<b>1 620</b>
81 Renteindtægter .....	37	39	948	353
82 Renteudgifter .....	321	296	1 480	1 973
<b>90 Resultat før skat og ekstraordinære poster</b> .	<b>-95</b>	<b>107</b>	<b>-955</b>	<b>4 661</b>
98 Ekstraordinære nettoindtægter .....	10	21	51	54
99 Selskabsskat .....	25	31	-198	940
<b>100 Driftsresultat</b> .....	<b>-110</b>	<b>97</b>	<b>-706</b>	<b>3 775</b>
<b>105 Investeringer</b> .....	<b>356</b>	<b>491</b>	<b>895</b>	<b>861</b>
<b>110 Aktiver</b> .....	<b>7 529</b>	<b>7 483</b>	<b>43 829</b>	<b>37 437</b>
<b>111 Anlægsaktiver</b> .....	<b>4 501</b>	<b>4 364</b>	<b>11 693</b>	<b>10 753</b>
112 Immaterielle anlægsaktiver .....	9	17	448	397
<b>113 Materielle anlægsaktiver</b> .....	<b>4 492</b>	<b>4 347</b>	<b>11 245</b>	<b>10 356</b>
114 Grunde, bygninger .....	3 446	3 403	4 133	3 502
115 Produktionsanlæg og maskiner .....	602	496	2 522	2 719
116 Andre anlæg, driftsmateriel og inventar .....	270	299	3 860	3 242
117 Anlæg under opbygning .....	13	1	3	-
118 Finansielle anlægsaktiver .....	162	147	728	893
<b>119 Omsætningsaktiver</b> .....	<b>3 028</b>	<b>3 119</b>	<b>32 136</b>	<b>26 685</b>
121 Varebeholdning .....	1 901	1 948	27 902	18 872
122 Tilgodehavender .....	869	842	3 696	6 946
123 Værdipapirer og kapitalandele .....	66	50	264	193
124 Likvide beholdninger .....	191	280	273	674
<b>130 Passiver</b> .....	<b>7 529</b>	<b>7 483</b>	<b>43 829</b>	<b>1 587</b>
<b>131 Gæld</b> .....	<b>6 291</b>	<b>6 099</b>	<b>34 733</b>	<b>24 242</b>
132 Hensatte forpligtelser .....	153	185	662	1 284
133 Langfristet gæld .....	2 266	...	2 863	...
134 Kortfristet gæld .....	3 871	...	31 208	...
135 Realkreditlån .....	...	1 900	...	303
136 Banklån .....	...	2 093	...	12 813
137 Varegæld mv. ....	...	1 921	...	9 842
<b>138 Egenkapital ultimo</b> .....	<b>1 238</b>	<b>1 384</b>	<b>9 096</b>	<b>13 195</b>
<b>Nøgletal</b>				
150 Beregnet ejer aflønning, 1.000 kr. ....	276	282	324	296
151 Overskudsgrad, pct. ....	-1,8	1,7	-1,4	10,3
152 Afkastningsgrad, pct. ....	-1,2	1,1	-1,7	16,5
153 Soliditetsgrad, pct. ....	16,4	18,5	20,8	35,2

## 11 Materialeudvælgelse og beregningsmetode

### Statistikken afgrænsning og enhed

Statistikken omfatter det danske akvakulturerhverv, hvorved forstås populationen af aktive, kommercielle opdrætsanlæg, der producerer fisk til konsum, udsætning, sættefisk og yngel, rogn til konsum og øjenæg til opdræt samt skaldyr.

Regnskaber udarbejdes for den juridiske enhed, virksomheden, til brug for ejeren, administrative myndigheder, pengeinstitutter mv., mens den fysiske produktion foregår på det lokale arbejdssted, anlægget. I statistikken tabel 8.1-8.2 vises resultater for dambrug og havbrug opgjort på virksomheder.

Hvis en virksomhed ejer flere anlæg, er det i de fleste tilfælde muligt at opstille særskilte regnskaber for de enkelte anlæg – for nogle poster dog kun ved anvendelse af skønsmæssige fordelinger. Da en del virksomheder ejer anlæg med forskellige produkter og produktionsformer, forøges mulighederne for relevante sammenligninger, når resultaterne også vises på anlægsniveau. I statistikken tabel 2-7 vises derfor resultater opgjort på anlæg.

Der er forskel på driftsresultatet for selskaber og for enkeltmandsejede virksomheder. Forskellen består i, at driftsresultatet for enkeltmandsejede virksomheder skal dække både aflønning af ejerens arbejdsindsats samt forrente egenkapitalen, mens driftsresultatet for selskaber kun skal forrente egenkapitalen.

Oplysningerne om populationens størrelse er indhentet fra NaturErhvervstyrelsen og kvalificeret af data fra Danmarks Miljøportal, der administrerer de data, der foreligger til kommunernes miljøtilsyn med dambrug og havbrug.

Blandt de ikke-kommercielle anlæg regnes anlæg hos foreninger, der med frivillig arbejdskraft producerer fisk til udsætning i danske åer, forsøgsanlæg samt anlæg, der producerer krebs. Inaktive anlæg omfatter primært anlæg, der ikke har haft produktion i året.

### Gruppering af populationen af anlæg

Den samlede population af anlæg er opdelt efter ét eller flere kriterier for at danne så homogene grupper af anlæg som muligt. Dette giver det bedste udgangspunkt for at sammenligne anlæggenes produktion og økonomi. Dermed skabes de bedste forudsætninger for at simulere regnskaber for de anlæg, som ikke er blevet indberettet til statistikken.



Tabel X **Population og indberettede regnskaber, fordelt på anlægstype og økonomiske størrelsesklasser. 2010**

		Bruttoudbytte i 1.000 kr.				
		0	700	1.500	2.500+	I alt
		- 699	- 1.499	- 2.499		
<b>Anlægstype</b>						
Traditionelle dambrug	Anlæg	57	29	41	50	177
	Regnskaber	18	9	23	39	89
Modeldambrug type 1	Anlæg	-	4	3	12	19
	Regnskaber	-	1	2	7	10
Modeldambrug type 3	Anlæg	-	-	-	13	13
	Regnskaber	-	-	-	12	12
Havbrug	Anlæg	1	-	-	16	17
	Regnskaber	1	-	-	14	15
Ålebrug	Anlæg	1	-	-	7	8
	Regnskaber	1	-	-	3	4
Skaldyrsanlæg	Anlæg	15	2	-	-	17
	Regnskaber	2	1	-	-	3
Andre anlæg	Anlæg	2	1	2	1	6
	Regnskaber	-	1	2	1	4

Akvakulturanlæggene er overordnet opdelt på syv anlægstyper, der knytter sig til anlæggets udformning, og fire økonomiske størrelsesklasser, der knytter sig til værdien af bruttoudbyttet fra fisk, rogn, øjenæg og skaldyr. Traditionelle dambrug var den eneste gruppe, hvor der var tilstrækkeligt grundlag til at opdele i økonomiske størrelsesklasser.

Anlæggene i grupperne med modeldambrug type 1 og 3 er klassificeret ud fra oplysninger fra kommunerne samt konsulenter i erhvervet og omfatter udelukkende dambrug, der er godkendt som modeldambrug efter modeldambrugsbekendtgørelsen<sup>1</sup>.

Der var ved udgangen af 2010 fem økologiske dambrug, et økologisk havbrug. De indgår i gruppen af traditionelle dambrug og havbrug, da der af diskretionshensyn ikke kan præsenteres resultater for så lille en gruppe. Det forventes, at der gradvist vil komme flere økologiske dambrug, hvilket åbner mulighed for, at denne anlægstype kan vises separat i statistikken i kommende år.

### Udvælgelse af stikprøve

Forudsætningerne for udvælgelse af anlæg som en tilfældig stikprøve har ikke har været til stede, da der ikke har været nok tilsagn om delta-

<sup>1</sup> Miljøministeriets bekendtgørelse nr. 1327 af 20-11-2006

gelse i statistikken fra anlæggene. Derfor er alle anlæg, som har givet tilsagn, blevet udtaget. Der er i alt blevet revisorindberettet regnskaber for 55 virksomheder, som omfatter 123 anlæg. De revisorindberettede regnskaber dækker 48 pct. af den samlede population af anlæg, 74 pct. af det samlede bruttoudbytte og 74 pct. af den samlede mængdemæssige produktion.

### Supplerende regnskaber

For at styrke datamaterialet er regnskabsindsamlingen suppleret med regnskaber fra Erhvervs- og Selskabsstyrelsen. I de fleste regnskaber fra Erhvervs- og Selskabsstyrelsen anvendes begrebet bruttoproduktion, der omfatter nettoomsætningen, ændringer i lager, andre driftsindtægter og variable omkostninger.

For at kunne anvende regnskaberne fra Erhvervs- og Selskabsstyrelsen i statistikken er nettoindtægter og -udgifter beregnet på følgende måde: Værdien af det enkelte anlægs produktion er taget fra indberetningen til Fiskeridirektoratets register. Den modsvarende udgiftspost er fordelt efter en omkostningsmodel baseret på de regnskaber, som er indberettet af revisorer. Omkostningsmodellen beregner et gennemsnit for samtlige omkostningsposter i de indberettede regnskaber for hver anlægstype og hver af de økonomiske størrelsesklasser. I tilfælde, hvor der er store afvigelser mellem oplysninger fra Fiskeridirektoratet om produktionens størrelse og oplysninger fra Erhvervs- og Selskabsstyrelsen om de tilhørende omkostninger, er regnskabet ikke anvendt.

Til brug for revisorerens indberetning af regnskabsdata til statistikken er udsendt et detaljeret indberetningsskema med tilhørende vejledning, hvilket sammen med den efterfølgende validering i Danmarks Statistik sikrer en høj grad af sammenlignelighed i resultaterne. For de regnskaber, der indberettes til Erhvervs- og Selskabsstyrelsen gælder ikke tilsvarende krav om ensartethed for de enkelte poster. Alligevel forbedres statistikken ved at inddrage disse offentligt tilgængelige regnskaber. Således kan hovedstørrelser som driftsresultat og balanceposter som regel tages direkte fra regnskabet.

Regnskaber fra Erhvervs- og Selskabsstyrelsen udgør i 2010 10 virksomheder, der tilsammen omfatter 14 anlæg. Disse svarer til 5 pct. af anlæggene i populationen, 3 pct. af bruttoudbyttet og 3 pct. af den samlede mængdemæssige produktion.

Samlet dækker de revisorindberettede regnskaber og regnskaberne fra Erhvervs- og Selskabsstyrelsen 65 virksomheder, der omfatter 137 anlæg. Det svarer til 53 pct. af anlæggene i populationen, 77 pct. af det samlede bruttoudbytte og 77 pct. af den samlede mængdemæssige produktion.

### Simulering af regnskaber

De revisorindberettede regnskaber bruges til at simulere de manglende regnskaber i populationen, så der i statistikken indgår tal for samtlige anlæg i populationen. Dette sker ved hjælp af en datasimuleringsmodel, hvor posterne i det enkelte regnskab bliver beregnet på baggrund af

NaturErhvervstyrelsens produktionsoplysninger samt regnskabsdata for en repræsentativ gruppe af tilsvarende anlæg.

Til bestemmelse af de repræsentative grupper er valgt parametrene anlægstype og økonomisk størrelsesklasse (se tabel X). Oplysning om det enkelte regnskabs bruttoudbytte ekskl. andre indtægter og regulering af fiskebeholdning hentes fra NaturErhvervstyrelsen og bruges sammen med gennemsnitstal for de revisorindberettede regnskaber i repræsentative grupper til at beregne samtlige poster i regnskabet.

Et simuleret regnskab består af de produktionsoplysninger, der er indsamlet af NaturErhvervstyrelsen, kombineret med omkostningsstrukturen for en lignende gruppe af revisorindberettede regnskaber skaleret til at matche det konkrete anlægs produktionsværdi.

### **Beregning af nøgletal**

I statistikken for 2010 er indført tre nøgletalsberegninger: Overskudsgrad, afkastningsgrad og soliditetsgrad. Beregningen af de tre variable er forklaret bagerst i ordforklaringen (kapitel 12).

Til beregningen af overskudsgrad og afkastningsgrad er der beregnet en ejer aflønning, for at nøgletallene kan være sammenlignelige med andre erhverv. Ejer aflønningen er defineret som 350.000 kr. pr. virksomhed, der producerer for 1 mio. kr. eller derover. Hvis virksomheden producerer for mindre end 1 mio. kr., er ejer aflønningen nedreguleret forholdsmæssigt. For tidligere år er ejer aflønningen fastsat i forhold til den overenskomstsmæssige lønudvikling.

### **Øvrige beregningsforudsætninger**

Da statistikken kun omfatter opdræt, er oplysninger om indtægter fra anden virksomhed som fx handels- og forarbejdningsvirksomhed så vidt muligt udskilt af regnskaberne.

For virksomheder, der ikke anvender kalenderåret som regnskabsår, er som udgangspunkt anvendt regnskaber, som er afsluttet i perioden 1. juni 2010 til 31. maj 2011.

Regnskaber, som ikke ved indberetningen fra revisor har været opdelt på anlægsniveau, er blevet opdelt ud fra det enkelte anlægs bruttoudbytte (ekskl. andre indtægter) oplyst til NaturErhvervstyrelsen. Hvis disse oplysninger ikke har været tilgængelige, er det enkelte anlægs foderkvote blevet benyttet til fordelingen af regnskaberne på anlægsniveau.

Regulering af fiskebeholdning beskriver værdien af ændringen i varebeholdningen af fisk fra primo til ultimo i året. Hvis mængden er positiv, er der opbygget et større lager, mens hvis reguleringen er negativ, er der solgt ud af lageret. Værdien af varelageret kan både øges ved, at lageret opbygges mængdemæssigt, men kan også øges, hvis værdien af lageret øges, uden at mængden øges. Tilsvarende gælder, hvis værdien af varelageret falder.

### **Indhold af tabeller**

Tabel 1.1-1.2 samt tabel I og III viser totaler, dvs. den samlede mængde eller værdi for alle anlæg, som indgår i grupperingen. De øvrige tabeller viser gennemsnitstal, dvs. gennemsnitlig mængde eller værdi pr. anlæg eller pr. virksomhed for de anlæg eller virksomheder, der indgår i grupperingen. Gennemsnittet for anlæg og virksomheder beregnes som et simpelt gennemsnit, hvilket vil sige, at gennemsnittet er for alle anlæg eller virksomheder i gruppen og ikke kun for dem, hvor den pågældende variabel er større end nul.

## 12 Ordforklaring

	<b>Tabeltekst</b>	<b>Table text translation</b>
1	Antal anlæg i populationen	Number of farms in the population
2	Antal anlæg i stikprøven	Number of farms in the sample
201	Antal virksomheder i populationen	Number of firms in the population
202	Antal virksomheder i stikprøven	Number of firms in the sample
10	PRODUKTION, ton = (11+...+17)	TOTAL PRODUCTION, metric ton = (11+...+17)
11	Fisk til konsum, ton	Fish for consumption, metric ton
12	Yngel/sættefisk, ton	Fry and fingerlings, metric ton
13	Udsætning frivand, ton	Release into streams and lakes, metric ton
14	Udsætning (Put & Take), ton	Release (Put & Take), metric ton
15	Døde, kasserede og undslupne, ton	Dead, discarded and escaped, metric ton
16	Anden produktion af fisk, ton	Other production of fish, metric ton
17	Regulering af fiskebeholdning. Ændring i mængden af varebeholdningen af fisk fra primo til ultimo, ton.	Regulation of fish stock. Change in stock of fish and feed from the beginning to the end of the year, metric ton
21	Rogn. Fiskeæg til konsum, ton	Spawn. For consumption, metric ton
22	Øjenæg. Fiskeæg til yngel, 1.000 stk.	Eyed eggs. For breeding ,1,000 pieces
30	BRUTTOUDBYTTE = (31+...+43)	GROSS OUTPUT = (31+...+43)
31	Konsum, 1.000 kr.	Fish for consumption, 1,000 DKK
32	Yngel/sættefisk, 1.000 kr.	Fry and fingerlings, 1,000 DKK
33	Udsætning frivand, 1.000 kr.	Release into streams and lakes, 1,000 DKK
34	Udsætning (Put & Take), 1.000 kr.	Release (Put & take), 1,000 DKK
36	Anden produktion af fisk, 1.000 kr.	Other production of fish, 1,000 DKK
37	Regulering af fiskebeholdning. Ændring i værdien af varebeholdningen af fisk fra primo til ultimo, 1.000 kr.	Regulation of fish stock. Change in value of the stock of fish and feed from the beginning to the end of the year, 1,000 DKK
41	Rogn. Fiskeæg til konsum, 1.000 kr.	Spawn. For consumption, 1,000 DKK
42	Øjenæg. Fiskeæg til yngel, 1.000 kr.	Eyed eggs. For breeding, 1,000 DKK
43	Andre indtægter. Salg vedr. Put & Take (fiskekort m.v.), direkte salg, varesalg i øvrigt, indtægter vedr. tidligere års produktion, driftstilskud og andre akvakulturindtægter	Other income. Sales from Put & Take (fishing permit), direct sales, other sales, income from last year production, subsidies, other income from aquaculture

	<b>Tabeltekst</b>	<b>Table text translation</b>
50	<b>DRIFTSOMKOSTNINGER</b> = (51+...+60)	<b>COSTS</b> = (51+...+60)
51	<b>Salgs- og distributionsomkostninger.</b> Salgsfragt samt slagte- og fryseomkostninger	<b>Sales and distribution costs.</b> Sales freight and costs from slaughtering and cold storing
52	<b>Omkostninger til fisk.</b> Køb af øjenæg samt yngel og sættefisk	<b>Costs of fish.</b> Purchase of eyed eggs for breeding, fry and fingerlings
53	<b>Omkostninger til foder m.v.</b> Køb af foder, regulering af foderbeholdning samt betaling til produktionsafgiftsfonden	<b>Costs of fish feed.</b> Purchase of fish feed, regulation of fish feed stock and payment of duty to a production fund
54	<b>Omkostninger til elektricitet</b>	<b>Costs of electricity</b>
55	<b>Andre variable omkostninger.</b> Indeholder ilt, vand, olie og gas, udgifter til dyrlæge, medicin, vaccination og hjælpestoffer samt diverse varekøb	<b>Other variable costs.</b> Includes oxygen, water, oil and gas, veterinarian costs, medicine, vaccination, and other variable costs
56	<b>Drift og vedligeholdelse af anlæg og materiel.</b> Omfatter forsikring af fiskebestand, driftskontrol, vandprøver, analyser, miljøkontrol, miljøafgift, restkoncentrationsafgift, renovation, destruktion, fraførsel af døde fisk, vedligeholdelse af driftsmateriel, mindre nyanskaffelser, leje af driftsmateriel, drift og vedligeholdelse samt forsikring af køretøjer og både	<b>Managing and maintenance of plant and machinery.</b> Includes insurance of fish stock, environmental analysis and control, removal of dead fish, maintenance and leasing of operating assets and maintenance of vehicles and boats
57	<b>Drift, ejendomme.</b> Indeholder ejendomsskat, ejendomsforsikringer, vedligeholdelse af driftsbygninger og medarbejderboliger, forpagtning inklusiv leje, drift af jordarealer og øvrige ejendomsomkostninger	<b>Managing and maintenance of buildings.</b> Includes property taxes, insurance and maintenance costs of buildings and other real estate costs
58	<b>Administrationsomkostninger.</b> Indeholder kontorhold og kontorartikler, juridisk og regnskabsmæssig assistance, honorarer til konsulenter samt øvrige administrationsomkostninger	<b>Administration costs.</b> Costs of management, telephone, accounting, lawyer's fees, etc.
59	<b>Personaleomkostninger.</b> Arbejdsvederlag til ejere og familie, hvis disse fremgår af regnskabet, fiskemester og øvrige medarbejdere samt feriepengeregulering, lønrefusion, pensioner, ATP, sociale bidrag, personaleforsikring samt øvrige personaleomkostninger	<b>Wage expenses.</b> Wages to owner and his family (if the wage to the owner and his family is a part of the accounts), wages to employees, social expenses and payment in kind to employees
60	<b>Afskrivninger.</b> Afskrivninger på materielle og immaterielle aktiver. Baseret på regnskabsoplysninger	<b>Depreciations.</b> Depreciation of tangible and intangible fixed assets. Based on information from accounts
70	<b>DRIFTSRESULTAT FØR RENTER</b> = (30-50)	<b>OPERATING PROFIT</b> = (30-50)
80	<b>NETTORENTEUDGIFTER</b> = (82-81)	<b>INTEREST EXPENDITURE, NET</b> = (82-81)
81	<b>Renteindtægter.</b> Renteindtægter, aktieudbytter, kasserabatter og finansielle rabatter	<b>Interest income.</b> Interests and dividends received.
82	<b>Renteudgifter.</b> Renteudgifter vedr. bank, realkredit og anden kort- og langfristet gæld	<b>Interest expenditure.</b> Paid interest concerning bank debts, mortgages and other short and long term debts.
90	<b>RESULTAT FØR SKAT OG EKSTRAORDINÆRE POSTER</b> = (70-80)	<b>PROFIT ON ORDINARY ACTIVITIES</b> = (70-80)
98	<b>Ekstraordinære nettoindtægter.</b> Engangstilskud og andre engangsposter	<b>Extraordinary income, net.</b> One-off subsidies and other one-off entries
99	<b>Selskabsskat</b>	<b>Corporation tax</b>
100	<b>DRIFTSRESULTAT</b> = (90+98-99)	<b>NET PROFIT</b> = (90+98-99)

Tabeltekst	Table text translation
<b>Balance</b>	<b>Balance sheet</b>
105 <b>INVESTERINGER.</b> Samlede investeringer	<b>INVESTMENTS.</b> Total investments
110 <b>AKTIVER = (111+119)</b>	<b>ASSETS = (111+119)</b>
111 <b>ANLÆGSAKTIVER = (112+113)</b>	<b>FIXED ASSETS = (112+113)</b>
112 <b>Immaterielle anlægsaktiver.</b> Goodwill, licensaftaler, patentrettigheder mv.	<b>Intangible assets.</b> Goodwill, license agreements, patent rights etc.
113 <b>MATERIELLE ANLÆGSAKTIVER = (114+...+118)</b>	<b>TANGIBLE ASSETS = (114+...+118)</b>
114 <b>Grunde, bygninger</b>	<b>Land and buildings</b>
115 <b>Produktionsanlæg og maskiner.</b> Damme, bure kanaler, kummehus, pumper og recirkuleringsudstyr, muslingeophæng og andre produktionsanlæg	<b>Plant and machinery.</b> Ponds, cages, canals, basin houses, pumps, recirculation equipment, mussel suspension and other production plants
116 <b>Andre anlæg, driftsmateriel og inventar.</b> Varebil, truck, både og andet driftsmateriel	<b>Other plants, machinery and inventory.</b> Vans, forklifts, boats and other machinery
117 <b>Anlæg under opbygning</b>	<b>Plant and buildings under construction</b>
118 <b>Finansielle anlægsaktiver.</b> Værdipapirer og kapitalandele i tilknyttede virksomheder	<b>Financial assets.</b> Securities and investments in affiliates
119 <b>OMSÆTNINGSAKTIVER = (121+...+124)</b>	<b>CURRENT ASSETS = (121+...+124)</b>
121 <b>Varebeholdning.</b> Beholdning af fisk, foder og andet	<b>Stocks.</b> Stocks of fish, feed and other
122 <b>Tilgodehavender.</b> Varedebitorer, moms-, skatte- og andre tilgodehavender	<b>Outstanding debt.</b> Trade debtors, vat, tax and other outstanding debts
123 <b>Værdipapirer og kapitalandele.</b> Aktier, obligationer og andre investeringer i ikke tilknyttede virksomheder	<b>Other financial assets.</b> Securities and investments in non-affiliates
124 <b>Likvide beholdninger.</b> Indestående på bankkonti og kassebeholdning	<b>Cash balances.</b> Bank deposits and cash holdings
130 <b>PASSIVER = (131+138)</b>	<b>LIABILITIES = (131+138)</b>
131 <b>Gæld.</b> Kontantværdi af gæld ved slutningen af regnskabsåret = (132+...+137)	<b>Debt.</b> Value of debts at the end of the fiscal year = (132+...+137)
132 <b>Hensatte forpligtelser.</b> Udskudt skat	<b>Provisions.</b> Postponed tax
133 <b>Langfristet gæld.</b> Realkredit, fiskeribanklån, pantebreve og anden langfristet gæld (variablen er udgået i 2010)	<b>Long term debt.</b> Mortgage credit, Fishery Bank loans and other long term debts (the variable was discontinued in 2010)
134 <b>Kortfristet gæld.</b> Renter på langfristet gæld, bankgæld, varekreditorer, leasing og anden kortfristet gæld (variablen er udgået i 2010)	<b>Short term debt.</b> Interest on long term debts, bank loans, trading creditors, leasing and other short term debts (the variable was discontinued in 2010)
135 <b>Realkreditlån.</b> Almindelige realkreditlån (variablen er ny i 2010)	<b>Credit institution loans.</b> Ordinary credit institution loans (the variable is introduced in 2010)
136 <b>Banklån.</b> Lån i bank, herunder lån i udenlandsk valuta og kassekredit (variablen er ny i 2010)	<b>Other bank loans.</b> Including bank loans in foreign currency and overdraft facilities (the variable is introduced in 2010)

	Tabeltekst	Table text translation
137	<b>Varegæld mv.</b> Herunder bl.a. privat pantebrevsgæld og personlige lån (variablen er ny i 2010)	<b>Goods, liabilities and other debts.</b> Including private mortgage deeds and personal loans (the variable is introduced in 2010)
138	<b>Egenkapital ultimo.</b> Aktiver minus gæld ved slutningen af regnskabsåret = (110-131)	<b>Net capital, end of the year.</b> Assets minus debts at the end of the year = (110-131)
	<b>NØGLETAL</b>	<b>KEY INDICATORS</b>
150	<b>Beregnet ejer aflønning.</b> I 2010 beregnet som 350.000 kr. pr. virksomhed, der producerer for 1 mio. kr. og derover. Beløbet er nedreguleret forholdsmæssigt for virksomheder, der producerer for under 1 mio. kr.	<b>Calculated owner remuneration.</b> In 2010 calculated as 350.000 DKK per enterprise with a production value of 1 mill. DKK and above. For enterprises with a production value of less than 1 mill. DKK, the amount is reduced proportionally.
151	<b>Overskudsgrad, pct.</b> (Driftsresultat før renter - beregnet ejer aflønning)/ bruttoudbytte*100 = ((70-150)/30)*100 pct.	<b>Operating margin, pct.</b> (Operating profit - calculated owner remuneration)/ gross output * 100 = ((70-150)/30)*100 pct.
152	<b>Afkastningsgrad, pct.</b> (Driftsresultat før renter - beregnet ejer aflønning)/ akvakulturaktiver ultimo * 100 = ((70-150)/(110-118-123))*100 pct.	<b>Degree of profitability, pct.</b> (Operating profit - calculated owner remuneration)/ aquacultural assets ultimo * 100 = ((70-150)/(110-118-123))*100 pct.
153	<b>Soliditetsgrad, pct.</b> (Egenkapital ultimo / aktiver ultimo) * 100 = (138/110)*100 pct.	<b>Farm solvency, pct.</b> (Net capital, end of year / assets, end of year) * 100 = (138/110)*100 pct.



### 13 English Abstract: Danish Aquaculture 2010

This publication contains accounts statistics compiled for the Danish primary aquaculture sector. They cover data from 2005 to 2010. The accounts statistics for 2010 are based on a sample of annual accounts obtained from 137 aquaculture farms. The sample covers 53 percent of the total farm population and 77 percent of the total gross output in value terms. In 2010, commercial farms registered a total population of 257 units distributed among 154 firms as specified above. In the same year, total gross output from aquaculture amounted to DKK 1,049 million, while total costs accounted for DKK 970 million. Net interest costs were DKK 48 million. Total net profit from primary aquaculture was DKK 31 million in 2010 (see tables 1.1-1.2). On average, total gross output was DKK 4.1 million, whereas costs were DKK 3.8 million per farm. Net profit averaged DKK 100,000 per farm.

Table XI **Farms and accounts distributed by farm type and economic size class. 2010**

		Gross output in DKK 1,000				Total
		0 - 699	700 - 1,499	1,500 - 2,499	2,500+	
<b>Farm type</b>						
Trout farms, traditional	Farms	57	29	41	50	177
	Accounts	18	9	23	39	89
Trout farms, re-circulated Model type 1	Farms	-	4	3	12	19
	Accounts	-	1	2	7	10
Trout farms, re-circulated Model type 3	Farms	-	-	-	13	13
	Accounts	-	-	-	12	12
Sea farms	Farms	1	-	-	16	17
	Accounts	1	-	-	14	15
Eel farms	Farms	-	-	-	7	8
	Accounts	-	-	-	3	4
Shellfish farms	Farms	15	2	-	-	17
	Accounts	2	1	-	-	3
Other farms	Farms	2	1	2	1	6
	Accounts	-	1	2	1	4

In order to present results for homogeneous groups the production units were divided into sub-groups according to farm type and economic size class for trout farms exclusively. Table XI shows these sub-groups with the number of farms in each category, as well as the sample size given by the number of accounts.

#### Traditional Trout Farms

The traditional trout farm is still the most common farm type even though the count went down 6 pct. from 189 in 2009 to 177 in 2010.

Total production went down 26 pct. from 22,980 metric ton in 2009 to 17,051 metric ton in 2010.

In turn, average production went down 21 pct. from 122 to 96 metric ton per farm, and gross output went down 15 pct. from DKK 2.5 million to DKK 2.1 million per farm from 2009 to 2010. Gross output from fish for consumption was DKK 1.3 million, whereas production of fry and fingerlings contributed with DKK 435,000 per farm (see table 2.1).

In average, costs of traditional trout farms were DKK 2.0 million mainly made up of costs for feed and fish, which accounted for DKK 678,000 and 389,000 respectively. Net interest costs were DKK 106,000 per farm. Adjusted for extraordinary income and cooperation tax, the average net result for traditional trout farms was DKK 36,000 (see tables 2.1-2.2).

### **Economic Size Classes**

Trout farms were classified into four different classes categorized by their economic size based on gross output from fish, eggs and caviar.

Table III shows the number of farms in the four economic size classes. Despite a relatively even distribution of the number of farms in each class, farms from the two classes with the highest output contribute with 86 percent of the total gross output from trout farms. The average investments from the class with the lowest output (i.e. DKK 0-699,000) were DKK 17,000; whereas farms from the highest output class (i.e. DKK 2,500,000+) averaged investments for DKK 522,000 (see tables 6.1-7.2).

### **Sea Farms**

In 2010, there were 17 sea farms distributed among 6 firms. Total production from sea farms was 10,018 metric ton corresponding to an average of 589 metric ton per farm. The average gross output was DKK 20.4 million, dominated by DKK 15.231 million from fish for consumption and DKK 5.3 million from the production of caviar (see table 4.1).

Average costs were DKK 18.2 million. Net interest expenditure amounted to DKK 572,000 and net profit per sea farm was DKK 1.3 million (see tables 4.1-4.2).

### **Shellfish Farms**

In 2003, the Danish Directorate for Fisheries of the Ministry of Food, Agriculture and Fisheries began to issue permissions to run shellfish farming and in 2006 there were a sufficient number of farms with a total production large enough for this farm type to be presented in the accounts statistics with aggregated data.

In 2010, there were 17 commercial shellfish farms with a total production of 1,629 metric ton corresponding to an average of 78 metric ton

per farm, made up almost exclusively by blue mussels. Gross output was DKK 294,000 per farm (see table 4.1-4.2).

### **Eel Farms**

In 2010, there were 8 eel farms distributed among 8 firms. Total production from eel farms was 1,325 metric ton corresponding to an average of 204 metric ton per farm. Average gross output was DKK 9.5 million (see table 5).

### **Other Farms**

The 'other farm' segment contains two types of farms: Land based sea farms and recirculated fish farms with a production of other species than rainbow trout. These two groups are made up of 6 farms altogether.

In 2010, total production for these two farm types was 370 metric ton corresponding to an average of 62 metric ton per farm. Average gross output amounted to DKK 2.1 million (see table 5).

## **14 Revisorfirmaer mv., der har bidraget med regnskaber til statistikken**

Agri Nord, Aars  
BDO, Haderslev  
BDO, Scanrevision, Nykøbing Mors  
Beierholm, Viborg  
Blicher Revision og Rådgivning, Herning  
Dansk Revision, Kolding A/S  
Dansk Revision, Silkeborg A/S  
Dansk Revision, Tønder I/S  
Deloitte, Esbjerg  
Deloitte, Viborg  
Ernst & Young, Vejle  
Frederiksværk Åleeksport A/S  
Graungaard og Partnere ApS, Vejle  
H. Martinsen A/S, Kolding  
H. Martinsen A/S, Vejle  
H. Martinsen A/S, Grindsted  
H-Bogføring ApS, Sønderborg  
Heden og Fjorden, Holstebro  
Henning Hejbøll Sørensen, Brande  
Kloster Revision, Løgumkloster  
Kolding Herreds Landbrugsforening  
Landbo Thy, Thisted  
Musholm Lax A/S, Gørlev  
Partner Revision Vest A/S, Esbjerg  
PriceWaterhouseCoopers, Esbjerg  
PriceWaterhouseCoopers, Holstebro  
PriceWaterhouseCoopers, Skive  
PriceWaterhouseCoopers, Skjern  
Qurios Statsautoriseret Revisionspartnerselskab, Horsens  
Revision Limfjord, Nykøbing Mors  
Revisionsfirmaet Elley ApS, Østbirk  
Revisionsfirmaet Erik Christensen, Køge  
Revisorhuset Holstebro I/S  
Samvirkende Revisorer A/S, Horsens  
Trekroner Revision A/S, Roskilde