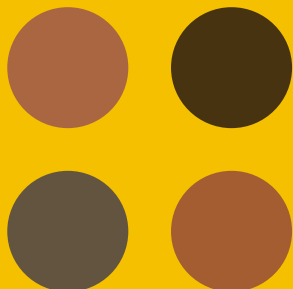
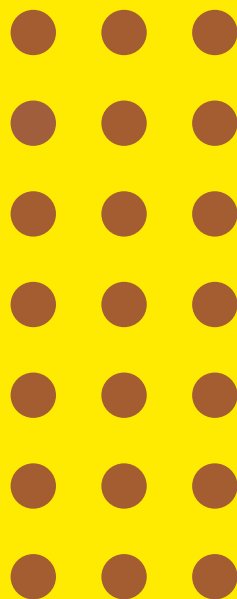


Regnskabsstatistik for landbrug 2009



DANMARKS
STATISTIK

Regnskabsstatistik for landbrug

2009

Accounts Statistics
for Agriculture 2009



DANMARKS
STATISTIK

Regnskabsstatistik for landbrug 2009

Udgivet af Danmarks Statistik

Oktober 2010

Oplag: 125

Printet hos ParitasDigitalService

Papir-udgave, Pris 65 kr.

Kan købes på www.schultzboghandel.dk/

distribution@rosendahls-schultzgrafisk.dk

Tlf. 43 22 73 00

ISBN 978-87-501-1885-5

ISSN 1904-0644

Pdf-udgave

Kan hentes gratis på www.dst.dk/Publ/RegnStatLandbrug

ISBN 978-87-501-1886-2

ISSN 1904-0652

Adresser:

Danmarks Statistik

Sejrøgade 11

2100 København Ø

Tlf. 39 17 39 17

E-post: dst@dst.dk

www.dst.dk

Signaturforklaring

- Nul

0 Mindre end 0,5 af den anvendte enhed

0,0 Mindre end 0,05 af den anvendte enhed

• Tal kan efter sagens natur ikke forekomme

.. Oplysning for usikker, giver ingen mening eller udeladt af diskretionshensyn

... Oplysning foreligger ikke

| Vandret eller lodret streg markerer databrud i en tidsserie.

Oplysningerne fra før og efter databruddet er ikke fuldt sammenlignelige

Som følge af afrunding kan summen af tallene i tabellerne afvige fra totalen

Symbols

- Nil or less than half the final digit shown

0 Less than 0,5 than the final digit show

0,0 Less than 0,05 than the final digit show

• Not applicable

.. Available information not conclusive or not disclosable

... Data not available

| Horizontal or vertical line indicates break in series,

which means that data before and after break in series are not fully comparable

Due to rounding, the figures given for individual items do not necessarily add up to the corresponding totals shown.

© Danmarks Statistik 2010

Du er velkommen til at citere fra denne publikation.

Angiv dog kilde i overensstemmelse med god skik.

Det er tilladt at kopiere publikationen til privat brug.

Enhver anden form for hel eller delvis gengivelse eller mangfoldiggørelse af denne publikation er forbudt uden skriftligt samtykke fra Danmarks Statistik.

Kontakt os gerne, hvis du er i tvivl.

Når en institution har indgået en kopieringsaftale med COPY-DAN, har den ret til - inden for aftalens rammer - at kopiere fra publikationen.

Forord

Denne regnskabsstatistik er baseret på en stikprøve omfattende 1.837 regnskaber, der repræsenterer en population på 32.113 landbrug. I stikprøven indgår 1.759 regnskaber med privatøkonomi for landmandsfamilien. Regnskabsmaterialet danner ikke kun grundlag for statistikken, men opfylder også de danske forpligtelser over for EU's informationsnet for landøkonomisk bogføring. De udvalgte regnskaber følger alle kalenderåret.

Med publiceringen rettes en tak til de landbrugere, der har stillet regnskab til rådighed og til de regnskabskontorer, der har forestået indberetningen. Regnskaberne er primært opsamlet fra regnskabssystemet Ø90. Regnskaberne er sammenkørt med data om støtteudbetalinger fra Fødevarerhverv. Bearbejdningen af regnskabsdata er foretaget af kontor for Fødevarerhverv i Danmarks Statistik, hvor publikationen er skrevet af fuldmægtig Sisse V. Schlægelberger.

I statistikbanken, www.statistikbanken.dk, findes tidsserier for en række grupperinger af regnskabsmaterialet. Detaljerede tabeller findes på www.dst.dk under Dokumentation, vælg Regnskabsstatistik for landbrug og fiskeri. Til forskningsprojekter kan der via Danmarks Statistiks forskerservice gives adgang til anonymiserede individdata.

Danmarks Statistik, oktober 2010

Jan Plovsing / Vøgg Løwe Nielsen

Preface

This Accounts Statistics for Agriculture is based on a sample of 1,837 agricultural accounts, which represents a total population of 32,113 Danish agricultural holdings. In the sample 1,759 accounts also shows the household account for the owner and his family. The accounting data also meets the requirements for Denmark towards the European Farm Accounting Data Network, FADN. All accounts are based on a calendar year.

Participation in this survey is voluntary for the farmer. Statistics Denmark is grateful for those farmers and accounting offices who has delivered the accounting material. The accounts are primarily obtained from the accounting system Ø90 operated by the Danish Agricultural Advisory Service. The accounts are matched with data on subsidies from the Danish Food Industry Agency. The adaptation of the accounts is done by the office for Food Industries at Statistics Denmark while the publication is written by head of section Sisse V. Schlægelberger.

Statbank Denmark, www.statistikbanken.dk, have time series for a range of different groupings of Danish agriculture. Detailed tables can be asked for. For research projects access to anonymized individual data can be obtained via Statistics Denmark's researcher service.

Statistics Denmark, October 2010

Jan Plovsing / Vøgg Løwe Nielsen

Indholdsfortegnelse

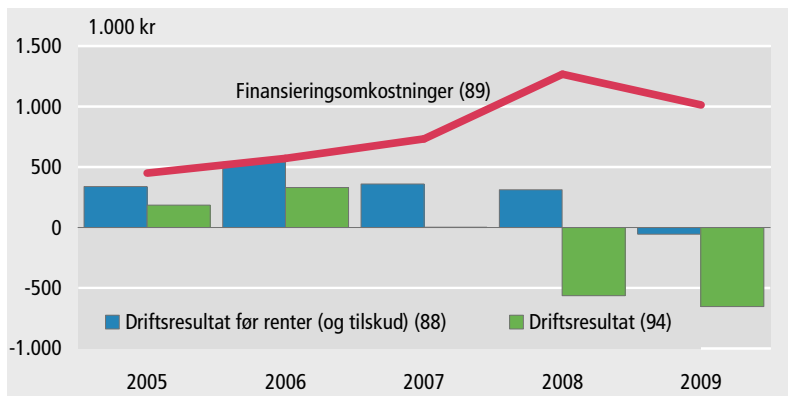
Landbrugenes økonomi 2009	6
Tabel 1.1 Alle bedrifter: Ressourcer og høstudbytte	21
Tabel 1.2 Alle bedrifter: Resultatopgørelse	22
Tabel 1.3 Alle bedrifter: Investeringer, finansiering og balance	23
Tabel 1.4 Alle bedrifter: Familiens indkomst, opsparing og egenkapital	24
Tabel 2. Alle bedrifter: Arealgrupper	25
Tabel 3. Alle bedrifter: Økonomiske størrelsesgrupper (ESE)	26
Tabel 4. Alle bedrifter: Landsdele	27
Tabel 5.1 Alle heltidsbedrifter: Ressourcer og høstudbytte	29
Tabel 5.2 Alle heltidsbedrifter: Resultatopgørelse	30
Tabel 5.3 Alle heltidsbedrifter: Investeringer, finansiering og balance	31
Tabel 5.4 Alle heltidsbedrifter: Familiens indkomst, opsparing og egenkapital ...	32
Tabel 6. Heltidsbedrifter: Planteavl	33
Tabel 7. Heltidsbedrifter: Kvægavl	34
Tabel 8. Heltidsbedrifter: Svin, fjerkræ mv.	35
Tabel 9.1 Heltidsbedrifter: Svin, specialiserede bedrifter	36
Tabel 9.2 Heltidsbedrifter: Svin, specialiserede bedrifter	37
Tabel 10. Heltidsbedrifter: Pelsdyr	38
Tabel 11. Heltidsbedrifter: Driftsformer opdelt efter årsværk	39
Tabel 12. Heltidsbedrifter: Alders- og årsværksgrupper	40
Tabel 13.1 Alle deltidsbedrifter: Ressourcer og høstudbytte	41
Tabel 13.2 Alle deltidsbedrifter: Resultatopgørelse	42
Tabel 13.3 Alle deltidsbedrifter: Investeringer, finansiering og balance	43
Tabel 13.4 Alle deltidsbedrifter: Familiens indkomst, opsparing og egenkapital ...	44
Materialeudvælgelse og beregningsmetode	45
Ordforklaring	48
English Summary 2009	57

Landbrugenes økonomi 2009

Stort fald i driftsresultat for heltidsbedrifter

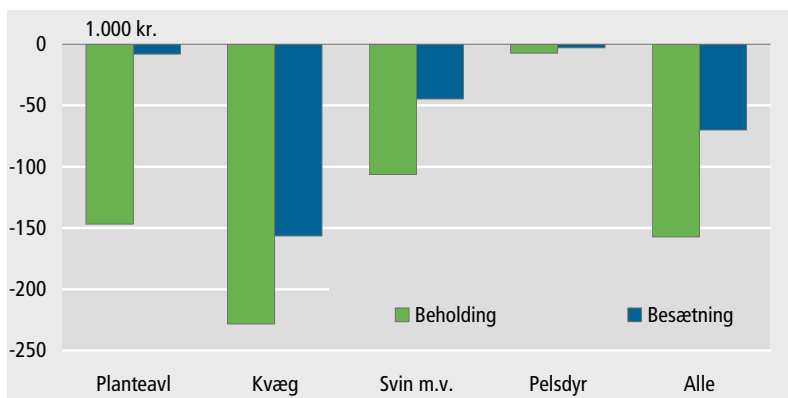
Driftsresultatet før renter for heltidsbedrifter faldt med 368.000 kr. til -56.000 kr. Faldet skyldtes hovedsageligt lavere afregningspriser på korn og mælk samt stigende driftsomkostninger, mens finansieringsomkostningerne var lavere end i 2008. Samlet resulterede ændringerne i, at driftsresultatet blev -653.000 kr., 89.000 kr. dårligere end i 2008. Driftsresultatet skal finansiere brugerfamiliens timer og investeringer i bedriften.

Figur 1. Driftsresultat og finansieringsomkostninger, heltidsbedrifter



Anm.: Tallet i parentes henviser til ordforklaringen.
Kilde: Tabel 5.2.

Figur 2. Værdiændring på beholdning og besætning, heltidsbedrifter. 2009



Anm.: Værdiændring på beholdning og besætning er kun specificeret i publikationens tabeller 1.2, 5.2 og 13.2.

Statuspriser påvirker driftsresultatet i negativ retning

Samlet set på heltidsbedrifterne kan -227.000 kr. af bruttoudbyttet (og driftsresultatet) henføres til værdiændring på beholdninger og besætning. Værdiændringer på beholdning og besætning har haft en negativ indflydelse på driftsresultatet for alle driftsformer, men har haft størst negativ betydning for kvægbedrifterne, hvor der var værdiændringer for

-384.000 kr. Pelsdyravlerne havde mindst påvirkning på driftsresultatet fra værdiændringer på beholdninger og besætning.

Færre bedrifter Strukturudviklingen betød, at antallet af heltidsbedrifter faldt med 1.249 til 12.979 bedrifter. Samtidig faldt antallet af deltidsbedrifter med 892 til 19.135 bedrifter.

Markant lavere investeringer i 2009 De samlede investeringer faldt med 1,1 mio. kr. til 1,2 mio. kr. pr. heltidsbedrift, hvoraf der var et fald på 953.000 kr. i investeringerne i landbrugsaktiver. Det største fald var investeringer i nettokøb af jord og bygninger, hvilket var gennemsnitligt 337.000 kr. lavere pr. heltidsbedrift end året før. Egenfinansieringen blev påvirket af det negative driftsresultat og var på -133.000 kr., hvilket resulterede i, at der var fremmedfinansiering for 1,3 mio. kr. De nyoptagne lån var hovedsageligt i realkredit på 1,4 mio. kr., mens der gennemsnitligt blev indfriet bankgæld for 228.000 kr.

Fald i egenkapitalen Der var egenkapitalforskydninger på -2,5 mio. kr. for heltidsbedrifter i 2009. Det skyldes, at der var kapitalændringer på aktiverne for -2,4 mio. kr. sammenholdt med en gennemsnitlig løbende opsparring på -742.000 kr. Værdisætningen af landbrugsaktiver er ændret fra primo 2009, hvor en anslået handelspris benyttedes i stedet for den offentlige vurdering, der blev benyttet tidligere, se afsnittet om materiale og beregningsmetode side 46. Det havde en væsentlig indflydelse på den lavere værdiansættelse af fast ejendom i 2009. Egenkapitalen for heltidsbedrifter blev 14,8 mio. kr. ved årets slutning.

Alle landbrug

Færre og større bedrifter i populationen Antallet af landbrug indenfor statistikkens undersøgelsesområde, dvs. med mindst 10 ha eller væsentlig husdyrproduktion, faldt med 2.142 til 32.113 bedrifter i 2009, hvilket er et dobbelt så stort fald som året før. Arealanvendelsen blev øget med 4 ha til 78 ha, mens antallet af dyreenheder pr. bedrift steg med 6 til 66 dyreenheder. Arbejdsindsatsen pr. bedrift steg med 56 timer til 2.355 timer, se tabel 1.1.

Værdien af landbrugsaktiverne var ved årets begyndelse 19,7 mio. kr. pr. bedrift, hvoraf jord og bygninger udgjorde 17,4 mio. kr. Værdiansættelsen af landbrugsaktiverne tog fra primo 2009 udgangspunkt i en anslået handelspris, hvorimod det tidligere har været den offentlige vurdering, der er taget udgangspunkt i, se afsnittet om materiale og beregningsmetode side 46.

Bruttoudbyttet faldt mere end driftsomkostningerne Bruttoudbyttet blev reduceret med 199.000 kr. til 1,7 mio. kr. pr. bedrift, hvilket svarer til niveauet i 2007, se tabel 1.2. Det var især bruttoudbyttet for planteprodukter og mælk, der var lavere i 2009. Driftsomkostningerne faldt med 8.000 kr. pr. bedrift til 1,7 mio. kr. Foderomkostningerne faldt med 75.000 kr. til 661.000 kr., mens udgif-

terne til især gødning, vedligeholdelse af inventar og lønnet arbejdskraft var større.

Lavere finansieringsomkostninger ...

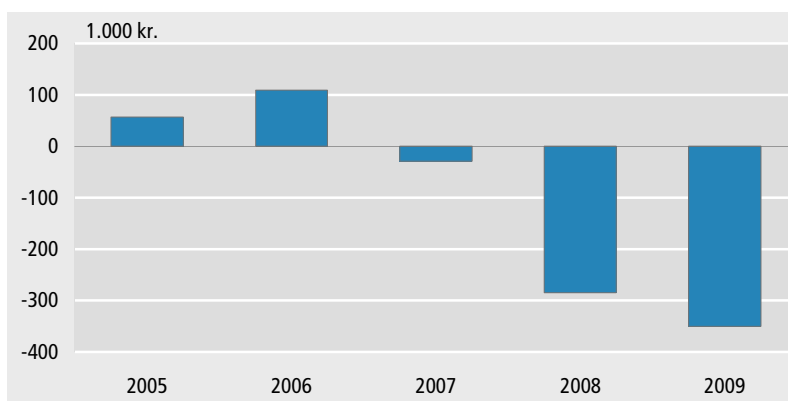
... negativt driftsresultat

Finansieringsomkostningerne faldt med 120.000 kr. til 476.000 kr., hvilket skyldtes et fald i nettorenteudgifterne foranlediget af den lavere rente. Generelle driftstilskud steg til 215.000 kr., hvoraf enkeltbetalingerne udgjorde 204.000 kr. Driftsresultatet blev negativt med 350.000 kr., hvilket var 65.000 kr. lavere end året før, se figur 3.

Stor variation

Der er en betydeligt variation i det gennemsnitlige driftsresultat, hvor den dårligste fjerdedel havde et driftsresultat på -1,2 mio. kr., mens driftsresultatet for den bedste fjerdedel var 181.000 kr. se tabel 1.2.

Figur 3. Driftsresultat, alle bedrifter



Kilde: Tabel 1.2.

Flest og størst bedrifter i landsdelene Syd-, Nord- og Vestjylland

De største og fleste landbrugsbedrifter findes i landsdelene Sydjylland, Nordjylland og Vestjylland, mens de færreste og mindste findes i Hovedstaden (inkl. Nordsjælland og Bornholm). I Sydjylland er det største bidrag til bruttoudbyttet fra kvæg, herunder en del økologiske mælkeproducenter, mens det største bidrag i Nord- og Vestjylland er fra svin. I hovedstaden findes overvejende mindre (deltids-)bedrifter med fokus på planteavl.

Gruppering efter landsdele

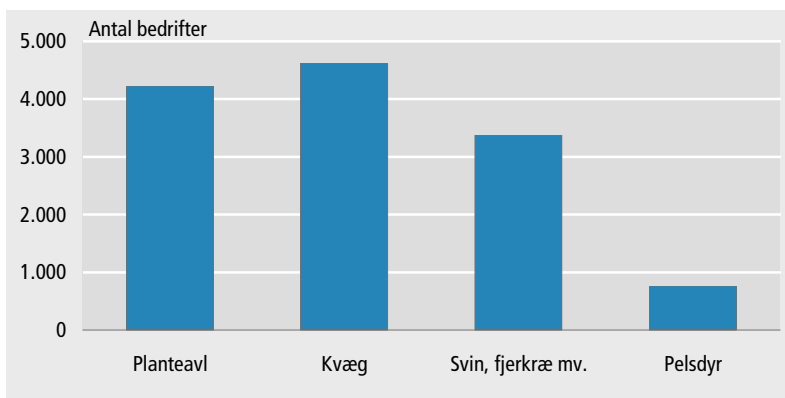
Opdelingen efter landsdele i tabel 4 følger samme opdeling som i de øvrige statistikker om landbrug fra Danmarks Statistik, hvor de 5 regioner, jf. Det nye Danmarkskort, er erstattet af 7 geografiske landsdele. Det betyder, at region Syddanmark er opdelt i landsdelene Fyn og Sydjylland, mens region Midtjylland er opdelt i landsdelene Øst- og Vestjylland.

Heltidslandbrug

Kraftigere strukturudvikling end de foregående år

Antallet af heltidsbedrifter faldt til 12.979, hvilket er 1.249 færre bedrifter end i 2008, se tabel 5.1. Heraf har 1.434 bedrifter, svarende til 11 pct., leveret data til regnskabsstatistikken. Strukturudviklingen blandt heltidsbedrifterne fra 2008 til 2009 var kraftigere end de foregående år. Der er flest heltidsbedrifter med kvæg og færrest med pelsdyr, se figur 4.

Figur 4. Antal heltidsbedrifter. 2009



Kilde: Tabel 6, 7, 8 og 10.

Lavere bruttoudbytte for planteavl og mælk

Bruttoudbyttet for alle heltidsbedrifterne faldt gennemsnitligt med 341.000 kr. til 3,7 mio. kr., se tabel 5.2. Høstudbyttet steg for alle afgrøder, jf. tabel 5.1. Imidlertid faldt bruttoudbyttet for korn med 102.000 kr., hvilket skyldes lavere afregningspriser samt nedgang i værdien af lagerbeholdning. Bruttoudbyttet fra mælk faldt med 144.000 kr. til 778.000 kr., selvom mælkeydelsen pr. årsko var stigende. Det skyldtes, at den gennemsnitlige mælkepris for både konventionel og økologisk mælk faldt til 2,08 kr. pr. kg, hvilket var 68 øre pr. kg lavere end i 2008. Bruttoudbyttet for svin steg med 35.000 kr. til 1,3 mio. kr. Afregningsprisen på svin faldt med 3 pct., men der blev produceret flere grise i gennemsnit, hvilket medførte et stigende bruttoudbytte. Bruttoudbyttet for pelsdyr steg med 8.000 kr. til 185.000 kr., som følge af at der blev produceret væsentligt flere minkskind i gennemsnit, men til en lavere pris, se tabel 5.2.

Svag stigning i driftsomkostninger

Driftsomkostningerne steg gennemsnitligt med 27.000 kr. til 3,8 mio. kr. pr. heltidsbedrift. Udgiften til lønnet arbejdskraft steg med 46.000 kr. til 340.000 kr., som følge af at antallet af lønnede arbejdstimer i gennemsnit steg med 234 timer samt en lidt højere løn pr. time. Derudover steg udgifterne til gødning med 37.000 kr. til 132.000 kr. mens udgifterne til inseminering, dyrlæge og medicin blev øget med 29.000 kr. til 227.000 kr. pr. heltidsbedrift. Udgifterne til foderstoffer faldt gennemsnitligt med 136.000 kr. til 1,5 mio. kr., hvilket skyldes lavere priser.

Fald i finansieringsomkostningerne, men dårligere driftsresultat

Driftsresultatet før renter faldt, som følge af ovennævnte ændringer i bruttoudbytte og driftsomkostninger, med 368.000 kr. til -56.000 kr., se tabel 5.2. Finansieringsomkostningerne pr. heltidsbedrift var godt 1 mio. kr., hvilket var 255.000 kr. lavere end i 2008. Generelle tilskud steg med 25.000 kr. til 417.000 kr. pr. heltidsbedrift, hvilket hovedsageligt skyldtes en stigning i enkeltbetalingerne. Driftsresultatet pr. heltidsbedrift blev -653.000 kr., hvilket var 89.000 kr. dårligere end året før.

Tabel A. **Finansieringsomkostninger. 2007-2009¹**

	2007	2008	2009
	1.000 kr. pr. bedrift		
Finansieringsomkostninger i alt . . .	-747	-1 325	-1 055
Renteindtægter (inkl. værdipapirer)	57	53	47
Renteudgifter i alt	-804	-1 378	-1 102
Realkredit	-459	-609	-626
Bank	-182	-231	-231
Andet	-23	-28	-30
Kursreg. valutalån og låneomkostninger	-12	-131	-33
Rente/valutaswap ²	31	-204	0
Forpagtningsafgift	-160	-175	-182
Gæld, gennemsnit for året			
Realkredit i alt	9 845	11 430	14 173
Rentetilpasningslån (inkl. eurolån)	6 390	9 184	12 275
Øvrige realkreditlån (fast rente)	3 454	2 246	1 897
Banklån i alt	2 981	3 594	4 307
	pct.		
Rentegennemsnit, realkredit	4,7	5,3	4,4
Rentegennemsnit, bank	6,1	6,4	5,4

¹ Tabellen viser de samlede finansieringsomkostninger, der i statistikken er fordelt på landbrug, andre erhverv og privat. I 2009 er 92 pct. henført til landbrug.

² Ved rente- og valutaarbitrage søger investor (eller låntager) at udnytte eksisterende eller forventede rente- og valutakursforskelle. Teknikken går bl.a. ud på at optage lån i lande med lavt renteniveau og derefter placere lånet i et højrenteland.

Lavere finansieringsomkostninger skyldes fald i omkostningerne til rente/valutaswap

Faldet i finansieringsomkostningerne skyldtes primært, at der ikke var tab på rente/valutaswap, hvilket var tilfældet i 2008. Derudover var kursreguleringer på udenlandske lån og låneomkostninger 101.000 lavere end i året før. Den gennemsnitlige gæld steg markant i 2009, men grundet de lavere renter på realkredit og banklån holdt renteudgifterne sig på samme niveau som 2008.

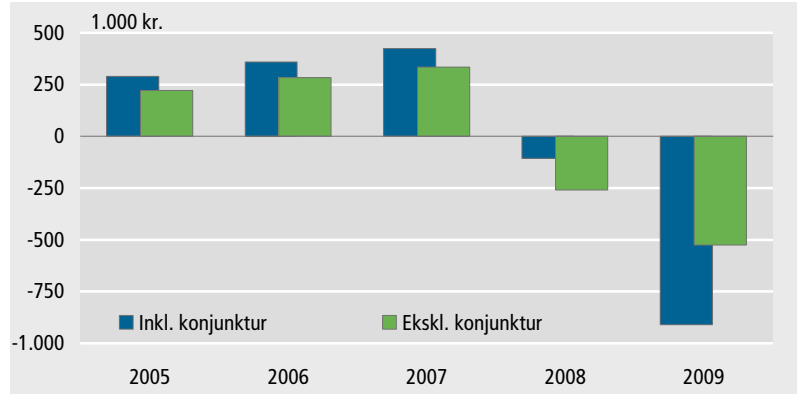
Faldende rente på realkredit- og banklån

Landbrugets gæld er hovedsageligt finansieret gennem realkredit og banklån, herunder lån i udenlandsk valuta. Den gennemsnitlige realkreditrente faldt fra 5,3 pct. i 2008 til 4,4 pct. i 2009, mens den gennemsnitlige rente på banklån faldt fra 6,4 pct. til 5,4 pct., se tabel A.

Konjunktur påvirker driftsresultatet for kvægbedrifter kraftigt

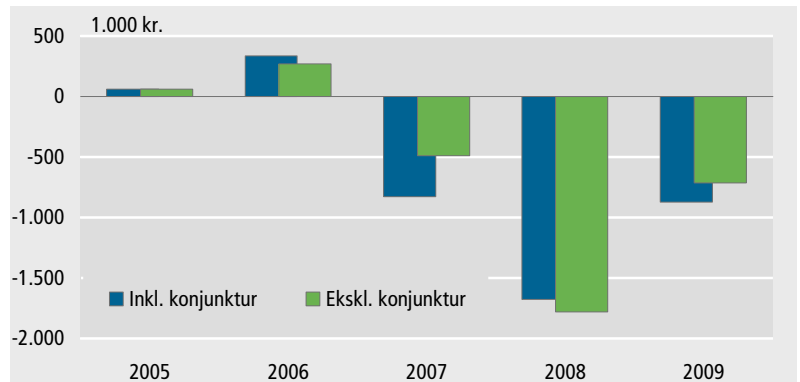
Prisændringer på beholdning og besætning (konjunktur) indregnes i årets resultat. I figur 5 og 6 er de seneste 5 års driftsresultater sammenlignet med og uden konjunktur. I år med store ændringer i statuspriserne får konjunktoren størst indflydelse. I 2009 har konjunktoren haft en kraftig negativ indflydelse på driftsresultatet med henholdsvis -385.000 kr. for kvæg og -159.000 kr. for svin. Driftsresultatet for planteavlsbedrifter forværredes med -155.000 kr. grundet ændret prissætning på beholdningerne.

Figur 5. Driftsresultat, heltidsbedrifter med kvæg



Anm.: I statistikens definition indgår prisbetingede stigninger på beholdning og besætning (konjunktur) i bruttoudbyttet (og dermed i driftsresultatet).
Kilde: Tabel 7.

Figur 6. Driftsresultat, heltidsbedrifter med svin



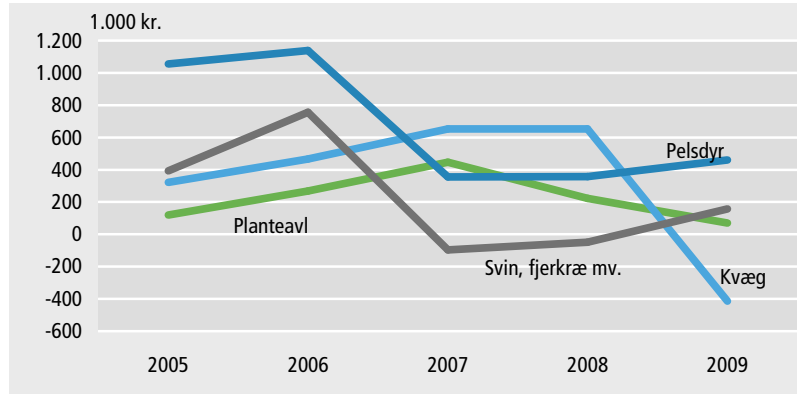
Anm.: I statistikens definition indgår prisbetingede stigninger på beholdning og besætning (konjunktur) i bruttoudbyttet (og dermed i driftsresultatet).
Kilde: Tabel 9.1.

Tilbagegang i driftsresultat før renter for driftsformerne planter og kvæg

Der var forskellige tendenser i driftsresultatet før renter, når der ses på de forskellige driftsformer. Driftsresultatet før renter var faldende for planteavl og kvæg, mens det for driftsformerne svin, fjerkræ m.v. og pelsdyr var stigende. Der var i 2009 en betydelig

variation i driftsresultatet før renter for de forskellige driftsformer, men kvæg er den eneste driftsform, der havde et negativt driftsresultat før renter.

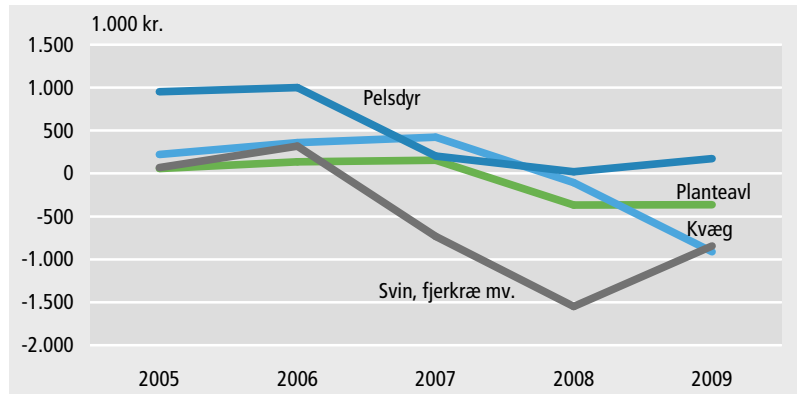
Figur 7. Driftsresultat før renter for driftsformer, heltidsbedrifter



Kilde: Tabel 6, 7, 8 og 10.

Driftsresultat for driftsformer, heltidsbedrifter

Figur 8.



Kilde: Tabel 6, 7, 8 og 10.

Driftsresultatet skal dække brugerfamiliens arbejde og forrente egenkapitalen. Pelsdyr var den eneste driftsform, hvor der var et positivt driftsresultat på 172.000 kr. hvilket var 152.000 kr. bedre end året før.

*Driftsresultatet
faldt 803.000 kr.
for kvæg ...*

Den anvendte arbejdskraft fra brugerfamilien ligger på niveau med året før for de forskellige driftsformer, data stammer fra statistikbanken: www.statistikbanken.dk/REGNLA2. På rene planteavlsbedrifter blev der brugt 2.156 timer, mens der anvendtes 2.576 timer på kvægbrug, 2.426 timer på bedrifter med svin, fjerkræ m.v. samt 2.202 timer på pelsdyrbedrifter. Driftsresultatet før renter for kvægbedrifter var på -414.000 kr. hvilket var 1,1 mio. kr. lavere end i 2008. Det skyldes hovedsageligt lavere afregningspriser på korn og mælk sammenholdt med

lidt stigende driftsomkostninger. Efter finansiering og generelle tilskud blev driftsresultatet for kvæg -910.000 kr. Driftsresultatet før renter for planteavlsbedrifterne faldt med 152.000 kr. til 71.000 kr., hvilket skyldes højere driftsomkostninger, men efter finansieringsomkostninger og generelle tilskud endte driftsresultatet på -365.000 kr., hvilket var på samme niveau som i 2008.

Driftsresultatet for svin, fjerkræ m.v. blev forbedret, men stadig negativt

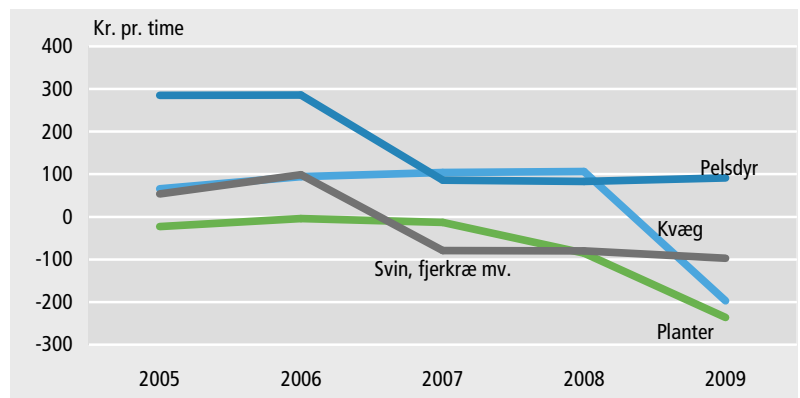
For bedrifter med svin, fjerkræ m.v. steg driftsresultatet før renter med 206.000 kr. til 157.000 kr., mens finansieringsomkostningerne faldt med 487.000 kr. Det resulterede i, at driftsresultatet blev -846.000 kr., hvilket var 704.000 kr. bedre end i 2008.

Lønningsevnen tager udgangspunkt i en beregnet rentebelastning

Lønningsevnen pr. time viser ovenstående på en lidt anden måde. I beregningen af lønningsevnen lægges omkostningen til lønnet arbejdskraft til driftsresultatet, og der fratrækkes den faktiske forpagtningsafgift samt en 4 pct. forrentning af kapitalen. Herefter divideres med det samlede antal arbejdstimer. Lønningsevnen udtrykker aflønningen af den samlede arbejdsindsats og faldt væsentligt i 2009, hvilket skyldes driftsresultatets størrelse. Det var kun pelsdyrbedrifter, der havde en positiv lønningsevne på 91 kr. pr. time, mens planteavlsbedrifterne havde den mest negative lønningsevne på -236 kr. pr. time. Kvægbedrifterne havde en lønningsevne på -197 kr. pr. time, hvilket var 303 kr. pr. time mindre end i 2008. Lønningsevnen for svin, fjerkræ m.v. faldt med 17 kr. til -97 kr. pr. time.

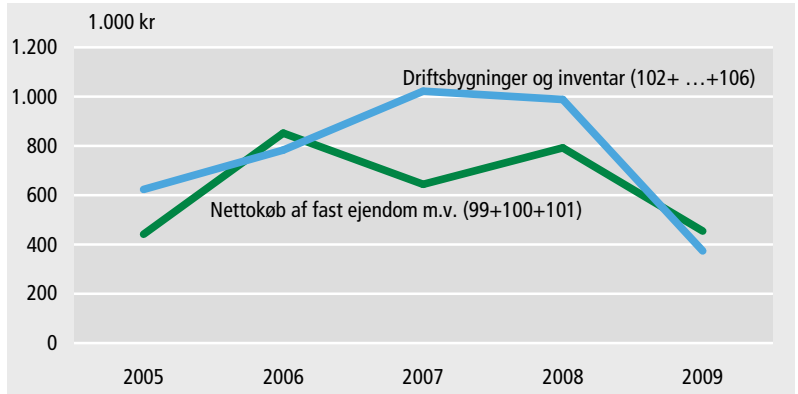
Laveste lønningsevne for planteavl i 2009

Figur 9. Lønningsevne, heltidsbedrifter



Kilde: Tabel 6, 7, 8 og 10.

Figur 10. Investering i landbrugsaktiver, heltidsbedrifter



Kilde: Tabel 5.3.

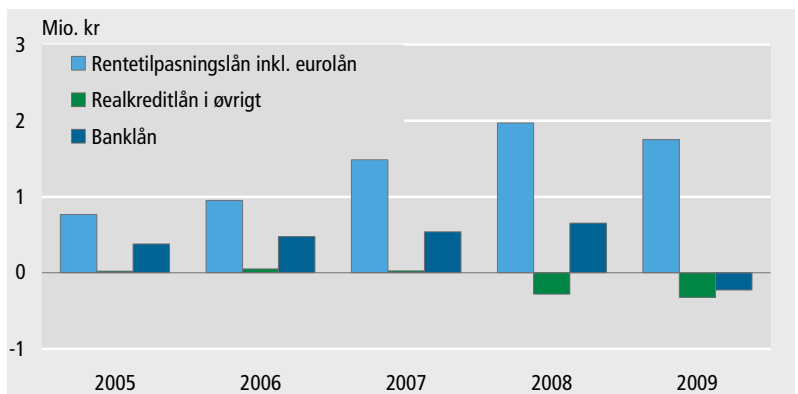
Lavere investeringer i landbrugsaktiver

Investeringerne pr. heltidsbedrift faldt med 1,1 mio. kr. til 1,2 mio. kr. Samtidig faldt investeringerne i landbrugsaktiver med 953.000 kr. til 828.000 kr. pr. heltidsbedrift. Der blev investeret mindre i samtlige investeringsposter undtagen mælkekvoter, hvor investeringen steg 3.000 kr. til 9.000 kr. Der var et stort fald i nettokøb af jord og bygninger samt husdyr, lagerbeholdning og inventar, se figur 10.

Største landbrugsinvesteringer på kvægbedrifter

De samlede investeringer var størst for planteavlsbedrifterne med over 2 årsværk, mens kvægbedrifterne med over 3 årsværk investerede mest i landbrugsaktiver. Planteavlsbedrifterne med over 2 årsværk investerede i gennemsnit 2,4 mio. kr., hvilket var 1,1 mio. kr. mindre end i 2008, mens kvægbedrifterne med over 3 årsværk i gennemsnit investerede 1,6 mio. kr., hvilket var 3,9 mio. kr. mindre end året før. Egenfinansieringen var positiv for planteavlsbedrifterne, men negativ for kvæg- og svinebedrifterne, hvilket resulterede i, at lånefinansieringen blev på henholdsvis 2,1 mio. kr., 2,4 mio. kr. og 1,7 mio. kr. for planteavls- og kvæg- og svinebedrifterne, se tabel 11.

Figur 11. Låntagning for driftsformer, heltidsbedrifter



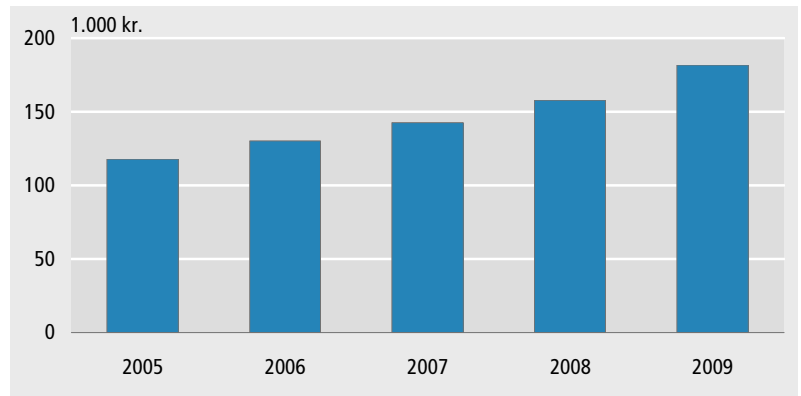
Stadig større konjunkturfølsomhed

Lånefinansieringen fulgte mønsteret fra de senere år med flere lån med variabel rente i form af realkreditlån i euro, danske realkreditlån med rentetilpasning og banklån, se figur 11. Der var en nettoafvikling af realkreditlån med fast rente og bankgæld, og generelt set blev der optaget lån for 1,2 mio. kr. mindre end året før. Den samlede gæld steg til 20,4 mio. kr. pr. bedrift, hvoraf 65 pct. udgøres af realkreditlån med rentetilpasning, mens bankgælden udgør 20 pct. hvilket normalt også er med variabel rente. Det vil sige, at 85 pct. af den samlede gæld er følsom overfor renteændringer, hvilket er 5 procentpoint højere end året før.

Øget gæld pr. ha

For alle heltidslandbrug steg gælden til 20,4 mio. kr. ved årets udgang, se tabel 5.3. I forhold til jorden har der gennem de seneste 5 år været tale om en øget gældsætning, idet hver enkelt ha landbrugsjord i selveje i 2009 havde en tilhørende gæld på 182.000 kr., hvilket var 64.000 kr. mere end for 5 år siden, se figur 12. Realkreditlån udgjorde 71 pct. af gælden pr. ha i 2009.

Figur 12. Gæld pr. ha landbrugsjord i selveje, heltidsbedrifter



Kilde: Interne beregninger i Danmarks Statistik

Specialiserede svinebedrifter

Særlige tabeller for specialiserede svinebedrifter

Grupperingen svin, fjerkræ mv. i tabel 8 og årsværksgrupperingen i tabel 11 indeholder gennemsnitstal for svinebedrifter, men inkluderer også bedrifter med ægproduktion, slagtekyllinger og blandede landbrug, der ikke falder i kategorierne planteavl, kvægavl eller pelsdyrproduktion. I tabel 9.1 og 9.2 er der derfor vist tal for specialiserede svinebedrifter, hvor bedrifter med anden husdyrproduktion er sorteret fra. Det betyder, at stikprøven reduceres med 91 til 393 heltidsbedrifter samt populationen fra 3.378 heltidsbedrifter (tabel 8) til 2.852 heltidsbedrifter (tabel 9.1 og 9.2). I tabel 9.2 er der en yderligere opdeling af de specialiserede svinebedrifter, hvor bedrifterne er opdelt i søer med smågriseproduktion, søer med integreret produktion og endelig slagtesvin, baseret på indkøbte smågrise.

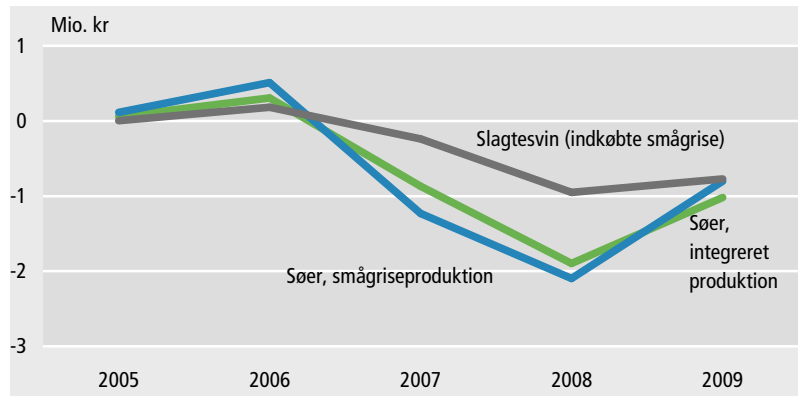
Bedre driftsresultat, ...

... men stadig negativt

Bruttoudbyttet for de specialiserede svinebedrifter faldt med 186.000 kr. til 6,2 mio. kr., hvor svineproduktionen udgjorde 81 pct. af bruttoudbyttet. Udbyttet fra svineproduktionen steg med 16.000 kr., mens bruttoudbyttet for planteproduktionen på disse bedrifter blev reduceret med 202.000 kr. Driftsomkostningerne faldt med 461.000 kr. til 6 mio. kr., hvilket hovedsageligt skyldtes lavere foderomkostninger. Driftsresultatet før renter var 189.000 kr., hvilket var 275.000 kr. bedre end året før. Finansieringsomkostningerne blev reduceret med 523.000 kr. Sammenholdt med at de generelle tilskud var lidt højere end året før resulterede det i, at driftsresultatet blev -872.000 kr.

Når der ses på de specialiserede svinebedrifter var driftsresultatet dårligst for søer med integreret produktion af slagtesvin, hvor driftsresultatet var på -1 mio. kr., mens søer med smågriseproduktion havde et driftsresultat på -801.000 kr. Slagtesvin, med indkøbte smågrise, havde det bedste driftsresultat på -772.000 kr. indenfor de specialiserede svinebedrifter. Selvom der var væsentligt negative driftsresultater for de forskellige driftsformer indenfor svineproduktionen, så var driftsresultatet i 2009 markant bedre end i 2008.

Figur 13. Driftsresultat for specialiserede svinebedrifter

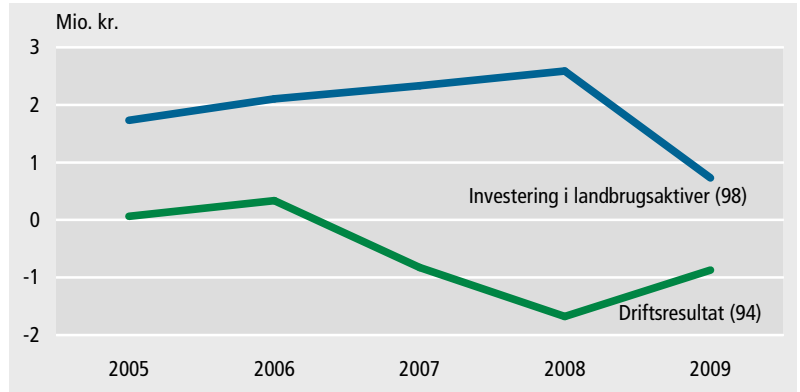


Kilde: Tabel 9.2.

Lavere investeringer

Investeringerne i landbrugsaktiver faldt med 1,9 mio. kr. til 732.000 kr. pr. heltidsbedrift for de specialiserede svinebedrifter. Der blev generelt investeret mindre, og der var et stort fald i nettokøb af jord og bygninger m.v., der er reduceret med 844.000 kr. til 459.000 kr. Egenfinansieringen var -210.000 kr., hvilket betød, at fremmedfinansieringen var 968.000 kr. i 2009.

Figur 14. Specialiserede svinebedrifter. Driftsresultat og investeringer



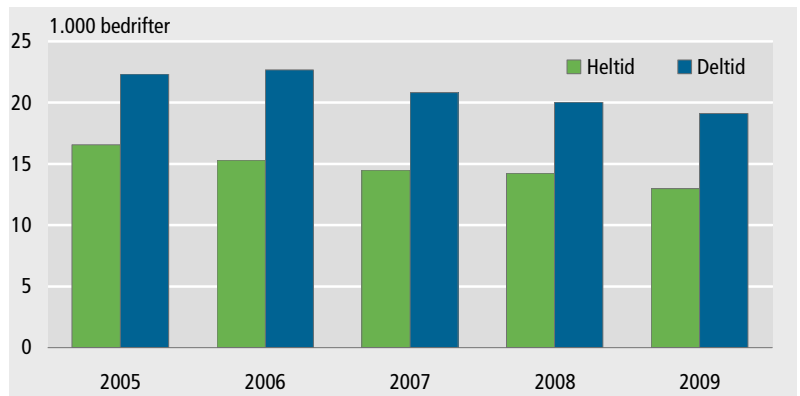
Kilde: Tabel 9.1.

Deltidslandbrug

Færre deltidsbrug

Antallet af deltidslandbrug faldt med 892 bedrifter til 19.135 bedrifter i 2009, hvoraf 403, eller 2,1 pct., indgik i regnskabsstatistikens stikprøve. I gennemsnit blev der brugt under en halv fuldtidsbeskæftiget pr. deltidsbedrift. Både antallet af heltids- og deltidsbedrifter har været fallende over den seneste årrække, se figur 15.

Figur 15. Antal heltids- og deltidsbedrifter



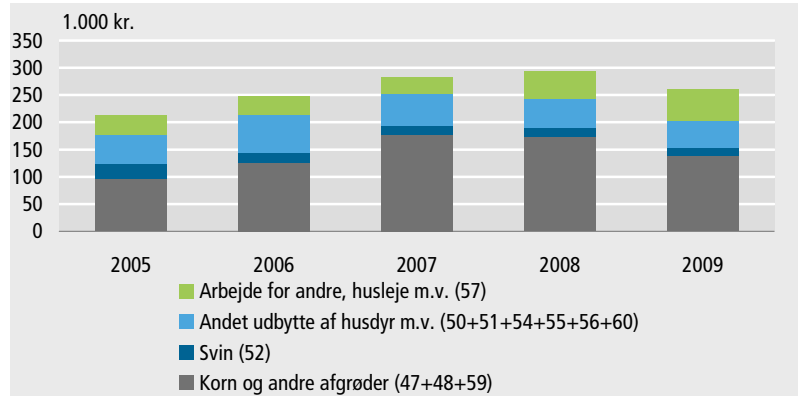
Kilde: Tabel 5.1 og 13.1.

Arealanvendelsen pr. deltidsbedrift steg med 0,9 ha til 29,1 ha (se tabel 13.1). Deltidsbedrifterne er overordnet set koncentreret omkring plan-teavl, idet deltidsbedrifterne i gennemsnit kun har 6 dyreenheder pr. bedrift. Korn udgjorde 18 ha af den dyrkede areal, mens 2,6 ha benyttes til andre salgsafgrøder, 1 ha til udyrkede arealer og 7,5 ha blev anvendt til grovfoder.

*Kun lidt lønnet
medhjælp*

Arbejdsindsatsen var 846 timer i gennemsnit i 2009, hvilket var 36 timer mere end sidste år. 27 timer af arbejdsindsatsen var lønnet arbejdskraft.

Figur 16. Bruttoudbyttets fordeling, deltidsbedrifter

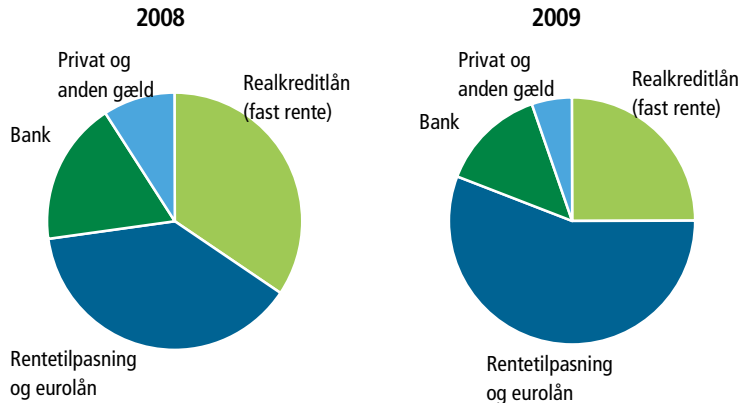


Kilde: Tabel 13.2.

*22 pct. af
bruttoudbyttet er fra
andre aktiviteter
knyttet
til landbruget*

Bruttoudbyttet for deltidsbedrifter faldt med 33.000 kr. til 261.000 kr. Udbyttet relateret til landbruget blev reduceret med 41.000 kr., hvilket hovedsageligt skyldtes lavere priser på korn og kvæg. Arbejde for andre, husleje m.v. steg med 8.000 kr. til 58.000 kr., hvilket udgjorde 22 pct. af det samlede bruttoudbytte.

Figur 17. Gældens fordeling, deltidsbedrifter



Kilde: tabel 13.3

*Lavere
driftsresultat
end året før*

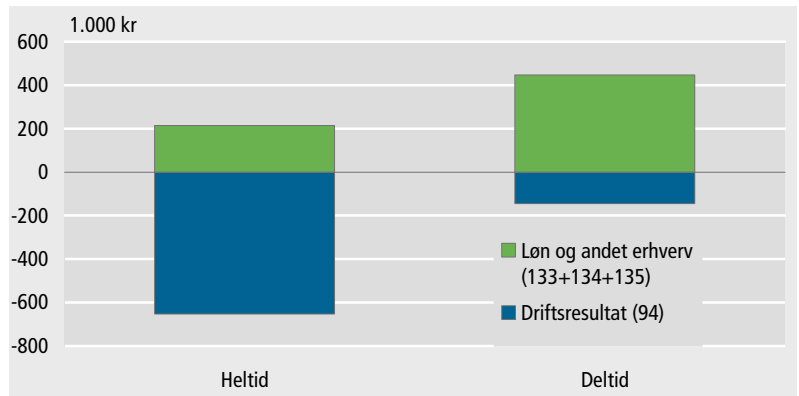
Driftsomkostningerne på deltidsbedrifterne steg med 34.000 kr. til 374.000 kr., hvilket betød, at driftsresultatet før renter var -112.000 kr., 66.000 kr. lavere end året før. Finansieringsomkostningerne faldt med 6.000 kr., mens de generelle tilskud var på samme niveau som året før, hvilket resulterede i, at driftsresultatet blev -145.000 kr., hvilket var 58.000 kr. lavere end i 2008, se tabel 13.2.

Familiens indkomst på heltids- og deltidsbedrifter

I stikprøven findes der privatøkonomiske oplysninger for 1.356 af de 1.434 heltidsbedrifter og for alle 403 deltidsbedrifter. Familiens indkomst, opsparing og egenkapital er belyst i tabellerne 5.4 og 13.4.

For heltids- og deltidsbedrifterne betød de privatøkonomiske oplysninger at driftsresultatet blev suppleret med indtjening uden for bedriften, se figur 18, samt pension, dagpenge og et beregnet overskud af brugerboligen, se tabel 5.4 og 13.4. Driftsresultatet før renter, løn og pension m.v. for heltidsbedrifter faldt med 307.000 kr. til 297.000 kr., hvilket skyldtes faldet i driftsresultatet før renter fra landbruget. Finansieringsomkostningerne faldt med 236.000 kr. til 1,1 mio. kr., mens de generelle tilskud steg med 31.000 kr. til 408.000 kr. pr. heltidsbedrift

Figur 18. Driftsresultat og anden indtjening, hel- og deltidsbedrifter



Kilde: Tabel 5.2, 5.4, 13.2 og 13.4.

Den løbende indkomst faldt for både heltids- og deltidsbedrifter

Stigningen i de generelle tilskud samt de faldende finansieringsomkostninger kunne ikke opveje det lavere driftsresultat, hvilket medførte, at den løbende indkomst for heltidsbedrifterne faldt med 40.000 kr. til -376.000 kr., se tabel 5.4. Driftsresultatet før renter, løn og pension m.v. for deltidsbedrifterne var 459.000 kr., hvilket var 30.000 kr. lavere end i 2008. Finansieringsomkostningerne var 158.000 kr., mens de generelle tilskud var 79.000 kr. Det resulterede i, at den løbende indkomst for deltidsbedrifterne blev 380.000 kr., hvilket var 31.000 kr. mindre end i 2008.

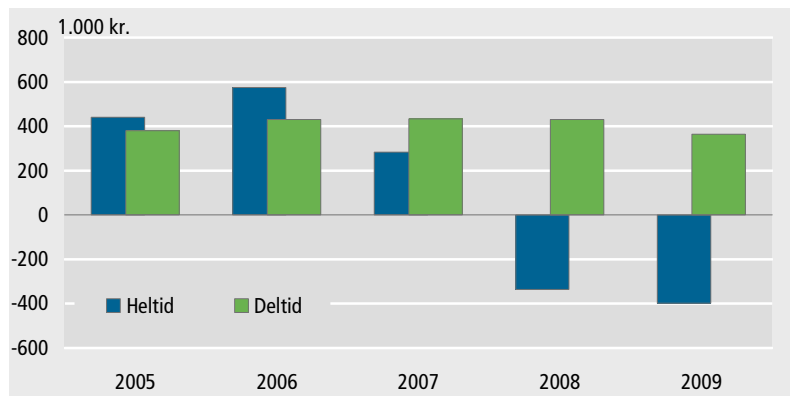
Betydelig variation heltidsbedrifter imellem

Der var en betydelig variation i den løbende indkomst mellem den bedste og den dårligste fjerdedel. For deltidsbedrifterne havde både den bedste og dårligste fjerdedel generelt set en lavere løbende indkomst end i 2008, mens for heltidsbedrifterne havde den dårligste fjerdedel en højere løbende indkomst end sidste år.

Negativ opsparing for både heltids- og deltidsbedrifter

Af den løbende indkomst for heltidsbedrifter blev 3.000 kr. anvendt til skatter og 363.000 kr. til privatforbrug. Herefter blev den løbende opsparing på -742.000 kr., se tabel 5.4. For deltidsbedrifterne blev 105.000 kr. anvendt til skatter og 336.000 kr. til privatforbrug, hvorefter den løbende opsparing blev -60.000 kr., se tabel 13.4. Betalte skatter var væsentligt lavere end i 2008, men de er et udtryk for hvor meget der blev betalt i skat i 2009 korrigeret for hvad der er betalt de tidligere år.

Figur 19. Familiens løbende indkomst, heltids- og deltidsbedrifter

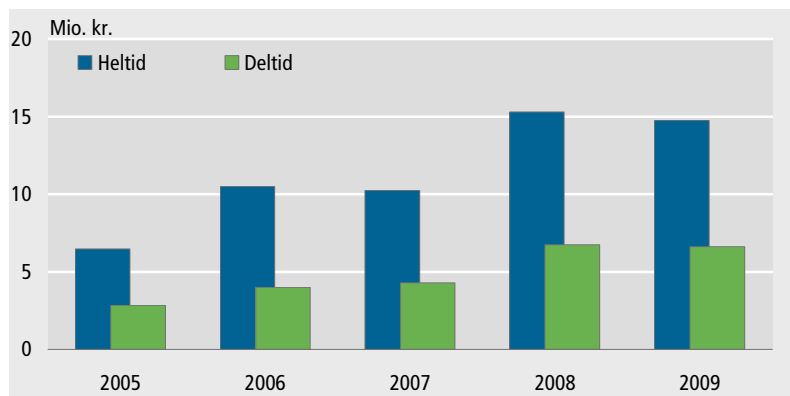


Kilde: Tabel 5.4 og 13.4.

Negativ indvirkning på egenkapitalen som følge af negative kapitalændringer på aktiverne

For heltidsbedrifterne var der egenkapitalforskydninger på -2,5 mio. kr., hvilket skyldtes negative kapitalændringer på aktiverne på -2,4 mio. kr. samt løbende opsparing på -742.000 kr. Det resulterede i, at egenkapitalen reduceredes til 14,8 mio. kr. ved årets udgang. Egenkapitalforskydningerne for deltidsbedrifterne var -395.000 kr., hvilket skyldtes de samme faktorer som for heltidsbedrifterne. Egenkapitalen for deltidsbedrifterne faldt dermed til 6,6 mio. kr. ved årets udgang.

Figur 20. Egenkapital ultimo, heltids- og deltidsbedrifter



Kilde: Tabel 5.4, 13.4.

Tabel 1.1 **Alle bedrifter: Ressourcer og høstudbytte**
All holdings: Factor input and crop yields

	2005	2006	2007	2008	2009
1 Antal bedrifter	38 904	37 990	35 329	34 255	32 113
2 Stikprøve	1 904	1 861	1 880	1 830	1 837
Ressourcer	pr. bedrift . per holding				
3 Landbrugsareal, ha, primo	65	64	73	74	78
4 Selveje	48	48	53	54	58
5 Forpagtning	17	16	21	20	20
6 Arealanvendelse, ha	64,4	68,0	72,0	75,1	78,5
7 Vårbyg	14,3	14,4	14,3	18,0	14,1
8 Hvede	17,6	18,1	18,7	18,2	23,3
9 Korn i øvrigt	5,7	6,8	7,5	7,4	8,3
10 Ærter	0,3	0,3	0,2	0,2	0,2
11 Raps	2,2	2,8	4,3	5,0	4,8
12 Frø- og gartneriafgrøder mv.	2,7	2,7	2,4	2,4	3,0
13 Kartoffler	0,4	0,5	0,6	0,7	0,7
14 Industrikartofler	0,5	0,5	0,7	0,7	0,7
15 Sukkerroer til fabrik	1,1	1,0	1,0	1,0	1,1
17 Helsæd, foderroer og majs	5,4	5,4	5,5	6,2	6,9
18 Græs	9,3	10,4	11,5	12,8	13,5
19 Udyrkede arealer	4,8	5,1	5,2	2,6	2,1
20 Husdyrbestand, antal, primo					
21 Malkekøer	14	14	15	16	17
22 Ammekøer	3	2	3	3	3
23 Andet kvæg	24	25	27	27	29
24 Avlssvin	29	28	33	31	34
25 Andre svin	315	311	352	350	361
26 Dyreenheder	57	57	60	60	66
27 Arbejdsindsats, timer	2 257	2 248	2 287	2 299	2 355
28 Bruger	1 392	1 365	1 347	1 325	1 299
29 Andre familiemedlemmer	160	158	161	145	150
30 Lønnet arbejdskraft	705	725	779	830	906
31 Bruger alder, år	51	51	51	52	52
32 Landbrugsaktiver, primo, 1.000 kr. ...	7 601	8 142	11 684	12 214	19 696
33 Fast ejendom	6 321	6 766	9 761	10 159	17 366
34 Rettigheder	24	353	329	316
35 Husdyr	371	389	445	425	511
36 Inventar	652	688	798	894	1 073
37 Lagerbeholdninger	258	274	328	407	430
Høstudbytte, Hkg. Pr. Ha					
38 Vårbyg	52	46	47	46	54
39 Hvede	71	69	64	78	79
40 Ærter	34	31	30	27	33
41 Raps	31	34	33	36	40
42 Kartoffler	272	253	285	286	292
43 Industrikartofler	371	324	386	432	439
44 Sukkerroer til fabrik	102	87	100	111	118

Anm: Vedrørende databrud mellem 2009 og tidligere år, se afsnit om materialeudvælgelse og beregningsmetoder.

Tabel 1.2 Alle bedrifter: Resultatopgørelse

All holdings: Financial results

	2005	2006	2007	2008	2009
1 Antal bedrifter	38 904	37 990	35 329	34 255	32 113
2 Stikprøve	1 904	1 861	1 880	1 830	1 837
Resultatopgørelse, landbrug	1.000 kr. pr. bedrift . 1.000 DKK per holding				
45 Bruttoudbytte	1 247	1 477	1 652	1 857	1 658
47 Korn	137	210	344	300	236
48 Andre afgrøder	101	178	248	282	249
50 Mælk	261	271	311	384	315
51 Andet udbytte af kvæg	57	81	81	107	47
52 Svin	465	502	460	546	545
54 Fjerkræ	52	44	45	55	57
55 Pelsdyr	89	102	75	76	79
56 Får og heste mv.	3	5	5	3	9
57 Arbejde for andre, husleje mv.	74	73	71	93	110
59 Tilskud til planteproduktion	2	2	3	3	3
60 Tilskud til husdyrproduktion	7	8	7	7	9
61 Heraf konjunktur på plantebeholdning	15	83	-47	-70
62 Heraf konjunktur på husdyrbesætning	17	-27	54	-28
63 Driftsomkostninger	1 130	1 282	1 521	1 755	1 747
65 Udsæd	29	30	35	47	45
66 Gødning, indkøbt	33	32	41	54	70
67 Kemikalier	31	29	34	43	44
68 Foderstoffer	359	486	621	736	661
69 Energi	53	57	63	77	70
70 Vand	3	4	4	4	5
71 Vedligeholdelse, bygninger	15	16	17	19	19
72 Vedligeholdelse, grundforbedringer	6	5	8	9	8
73 Vedligeholdelse, inventar	66	70	75	84	96
75 Maskinstation	73	63	74	84	88
76 Tørring og lagerleje mv.	15	18	21	28	29
77 Dyr læge og medicin	18	30	32	33	39
78 Inseminering og kontrolforening mv.	50	45	49	54	59
79 Forsikringer	26	27	30	32	34
80 Andel personbil, regnskabsføring mv.	57	60	66	72	80
82 Afskrivning, driftsbygninger	72	85	91	97	94
83 Afskrivning, grundforbedringer	2	2	2	2	3
84 Afskrivning, inventar	105	103	118	127	132
85 Lønnet arbejdskraft	91	98	115	124	140
86 Grønne afgifter	5	6	6	6	7
87 Ejendomsskatter	22	17	19	21	24
88 Driftsresultat før renter	117	195	131	102	-90
89 Finansieringsomkostninger, landbrug	227	278	359	596	476
90 Netto renteudgifter	227	263	342	579	457
91 Øvrige finansieringsomkostninger	15	17	17	19
92 Generelle driftstilskud	167	192	199	208	215
93 Enkeltbetalingsordning	158	181	192	199	204
94 Driftsresultat	57	109	-29	-285	-350
1. kvartilgruppe	-272	-269	-670	-1 337	-1 239
4. kvartilgruppe	500	683	582	353	181
95 Forrentningsprocent af aktiver i selveje	0,2	1,0	0,0	-0,2	-1,5
96 Lønningsevne, kr. pr. time	21	36	-29	-47	-197

Anm: Vedrørende databrud mellem 2006 og tidligere år, se afsnit om materialedvælgelse og beregningsmetoder.

Tabel 1.3

Alle bedrifter: Investeringer, finansiering og balance

All holdings: Investments, financing, and balance

	2005	2006	2007	2008	2009
1 Antal bedrifter	38 904	37 990	35 329	34 255	32 113
2 Stikprøve	1 904	1 861	1 880	1 830	1 837
Investering og finansiering	1.000 kr. pr. bedrift . 1.000 DKK per holding				
97 Investeringer	809	1 105	1 018	1 038	567
98 Heraf investeringer i bedriftens landbrugsaktiver	501	664	503	690	336
99 Nettokøb af jord og bygninger mv.	200	298	65	249	154
100 Mælkekvote	2	12	-5	-4	3
101 Rettigheder	9	-2	3	3
102 Kvægstalde	38	28	54	65	46
103 Svinestalde	45	46	92	53	18
104 Fjerkræstalde, lagerbygninger mv.	35	42	62	66	51
105 Husdyr og lagerbeholdninger	30	65	42	51	-73
106 Inventar	150	164	195	208	133
107 Egenfinansiering	249	293	178	-95	-9
108 Fremmedfinansiering	560	812	840	1 133	577
109 Realkredit	383	411	562	726	669
110 Bank	184	219	239	343	-115
111 Anden gæld	29	75	48	49	2
112 Akkord på gæld	0	0	0	0	0
113 Låneomkostninger	11
114 Forpagtning	-25	107	-9	15	20
Balance, ultimo					
115 Aktiver	10 499	13 724	15 195	20 549	23 384
116 Landbrugsaktiver	8 194	11 033	11 840	16 686	18 587
117 Andre erhverv	531	588	796	1 074	1 635
118 Brugerbolig, personbil mv.	892	1 000	1 033	1 277	1 535
119 Finansielle aktiver	882	1 102	1 526	1 511	1 627
120 Passiver	10 499	13 724	15 195	20 549	23 384
121 Gæld	5 565	6 206	7 488	8 804	10 083
122 Statslån	2	1	2
123 Rentetilpasningslån	905	1 180	1 159	1 583	1 810
124 Eurolån	1 114	1 338	2 250	3 243	4 529
125 Realkreditlån i øvrigt	2 069	1 956	1 928	1 354	1 144
126 Banklån	1 022	1 201	1 567	1 916	1 951
127 Varegæld mv.	453	530	581	709	648
128 Forpagtningsværdi	532	992	1 091	1 506	3 333
129 Egenkapital, ultimo	4 401	6 526	6 617	10 239	9 969
130 Gældsprocent	56	49	53	46	50

Anm: Vedrørende databrud mellem 2006 og tidligere år, og mellem 2009 og tidligere år, se afsnit om materialeudvælgelse og beregningsmetoder.

Tabel 1.4 Alle bedrifter: Familiens indkomst, opsparing og egenkapital

All holdings: Family income, savings and net capital

	2005	2006	2007	2008	2009
1 Antal bedrifter	37 429	36 482	33 960	33 033	31 496
2 Stikprøve (bedrifter, hvor der er privatøkonomi) ..	1 776	1 714	1 740	1 711	1 759
Indkomst og forbrug	————— 1.000 kr. pr. bedrift . 1.000 DKK per holding —————				
131 Driftsresultat før renter, løn, pension mv.	491	585	561	536	396
88 Driftsresultat før renter, landbrug	107	170	120	87	-91
132 Overskud, brugerbolig	39	40	39	50	61
133 Driftsresultat før renter, andre erhverv	48	54	77	66	70
134 Lønindtægt, bruger	135	151	142	142	150
135 Lønindtægt, andre familiemedlemmer	110	121	123	125	140
136 Pension og dagpenge mv.	52	49	59	65	65
137 Finansieringsomkostninger	244	281	376	627	520
138 Nettorenteudgift	244	270	363	612	504
139 Øvrige finansieringsomkostninger	12	13	15	16
92 Generelle driftstilskud	162	183	190	200	208
140 Løbende indkomst	409	487	375	108	83
1. kvartilgruppe	20	-353	-342	-1 124	-1 024
4. kvartilgruppe	878	1 266	1 006	859	813
141 Personlige skatter	117	133	148	151	65
142 Privatforbrug	281	301	315	335	346
143 Løbende opsparing	11	52	-88	-378	-328
Udvikling i egenkapital					
144 Egenkapital, primo	4 104	4 148	6 786	6 975	11 042
145 Egenkapitalforskydninger i alt	236	2 382	-132	3 237	-1 233
143 Løbende opsparing	11	52	-88	-378	-328
146 Arv, gaver, pensionsopsparing mv.	25	-18	-23	-11	27
147 Låneomkostninger mv.	46
148 Kapitalændringer på aktiver	260	2 490	-78	4 000	-1 176
149 Kapitalændringer på gæld	-14	-141	57	-375	244
129 Egenkapital, ultimo	4 341	6 530	6 654	10 212	9 809

Anm: Vedrørende databrud mellem 2006 og tidligere år, se afsnit om materialeudvælgelse og beregningsmetoder.

Tabel 2. Alle bedrifter: Arealgrupper
All holdings: Area classes

	Landbrugsareal, ha . Agricultural area, ha					
	Under 20,0	20,0 - 29,9	30,0 - 49,9	50,0 - 99,9	100,0+	Alle 2009
1 Antal bedrifter	8 824	4 191	5 235	5 933	7 931	32 113
2 Stikprøve	174	109	161	341	1 052	1 837
Ressourcer	pr. bedrift . per holding					
3 Landbrugsareal, ha, primo	12	25	39	74	208	78
26 Dyreenheder	15	7	16	55	193	66
27 Arbejdsindsats, timer	865	826	1 284	2 371	5 514	2 355
32 Landbrugsaktiver, primo, 1.000 kr.	4 302	6 695	8 409	17 982	52 428	19 696
Resultatopgørelse, landbrug	1.000 kr. pr. bedrift . 1.000 DKK per holding					
45 Bruttoudbytte	425	281	484	1 321	4 782	1 658
46 Planteproduktion	55	116	205	400	1 408	485
49 Kvæg	29	30	99	362	1 080	362
52 Svin	128	19	62	287	1 797	545
53 Andre husdyr mv.	212	113	108	257	468	254
58 Produkttilskud	2	3	10	15	28	12
63 Driftsomkostninger	483	413	585	1 472	4 831	1 747
64 Udsæd, foderstof, vedligehold mv.	260	192	323	866	2 887	1 022
74 Maskinstation og andre tjenesteydelser	116	122	155	306	792	325
81 Afskrivninger i alt	65	75	77	200	613	229
85 Lønnet arbejdskraft	31	9	14	71	464	140
86 Grønne afgifter	2	1	2	6	20	7
87 Ejendomsskatter	8	13	13	23	55	24
88 Driftsresultat før renter	-58	-132	-101	-151	-49	-90
89 Finansieringsomkostninger, landbrug	82	100	141	362	1 419	476
92 Generelle driftstilskud	35	68	107	215	566	215
93 Enkeltbetalingsordning	31	64	102	203	540	204
94 Driftsresultat	-105	-164	-135	-299	-902	-350
96 Lønningsevne, kr. pr. time	-185	-374	-234	-225	-170	-197
Investering og finansiering						
97 Investeringer	176	131	264	298	1 635	567
98 Heraf inv. i bedriftens landbrugsaktiver	67	-26	27	42	1 251	336
99 Nettokøb af jord og bygninger mv.	12	-78	15	-95	714	154
100 Mælkekvote	0	1	-1	-1	14	3
101 Rettigheder	0	0	0	1	11	3
102 Kvægstalde	5	28	3	58	123	46
103 Svinestalde	7	4	0	7	56	18
104 Fjerkræstalde, lagerbygninger mv.	21	21	19	39	132	51
105 Husdyr og lagerbeholdninger	0	-24	-33	-85	-197	-73
106 Inventar	22	23	24	117	397	133
107 Egenfinansiering	82	89	99	-69	-190	-9
108 Fremmedfinansiering	94	42	165	366	1 825	577
Balance, ultimo						
115 Aktiver	8 152	11 404	10 976	20 040	57 355	23 384
121 Gæld	2 987	3 421	3 145	7 705	27 854	10 083
128 Forpagtningsværdi	248	440	739	2 291	10 785	3 333
129 Egenkapital, ultimo	4 917	7 543	7 092	10 044	18 715	9 969
130 Gældsprocent	38	31	31	43	60	50

Tabel 3. Alle bedrifter: Økonomiske størrelsesgrupper (ESE)

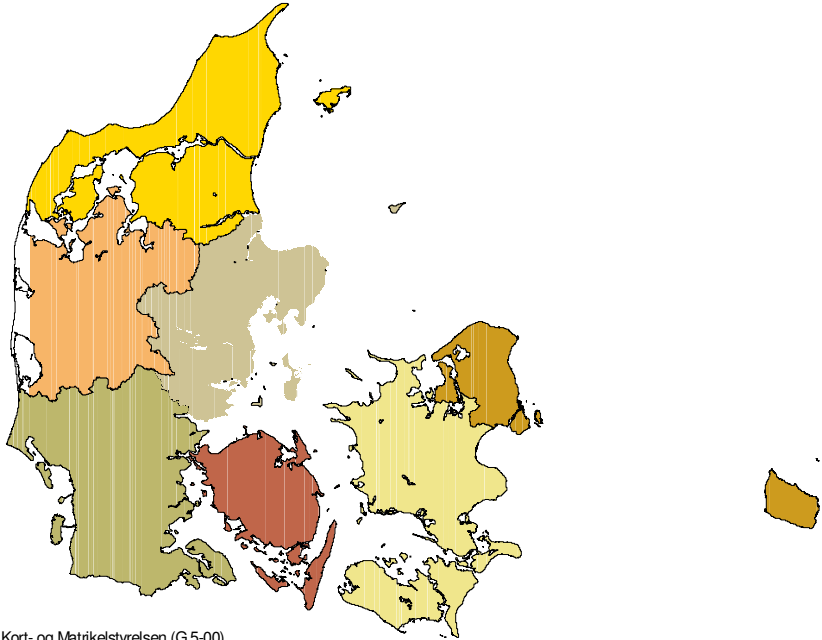
All holdings: Economic size groups (ESU)

	ESE . ESU					
	Under 16	16,0 - 39,9	40,0 - 99,9	100,0 - 249,9	250+	Alle 2009
1 Antal bedrifter	8 861	7 847	5 645	5 396	4 364	32 113
2 Stikprøve	124	195	235	499	784	1 837
Ressourcer	pr. bedrift . per holding					
3 Landbrugsareal, ha, primo	15	33	71	121	241	78
26 Dyreenheder	4	9	26	104	296	66
27 Arbejdsindsats, timer	573	974	1 857	3 456	7 738	2 355
32 Landbrugsaktiver, primo, 1.000 kr.	4 419	7 394	16 301	29 318	65 330	19 696
Resultatopgørelse, landbrug	1.000 kr. pr. bedrift . 1.000 DKK per holding					
45 Bruttoudbytte	152	293	861	2 525	7 127	1 658
46 Planteproduktion	65	158	394	778	1 683	485
49 Kvæg	13	37	142	700	1 520	362
52 Svin	0	20	128	608	3 055	545
53 Andre husdyr mv.	72	72	180	422	837	254
58 Produkttilskud	2	6	18	16	32	12
63 Driftsomkostninger	237	436	978	2 580	7 135	1 747
64 Udsæd, foderstof, vedligehold mv.	95	220	556	1 586	4 252	1 022
74 Maskinstation og andre tjenesteydelser ..	85	123	215	474	1 135	325
81 Afskrivninger i alt	44	74	150	328	859	229
85 Lønnet arbejdskraft	2	5	30	147	795	140
86 Grønne afgifter	1	2	4	10	29	7
87 Ejendomsskatter	9	13	22	35	65	24
88 Driftsresultat før renter	-85	-143	-117	-56	-8	-90
89 Finansieringsomkostninger, landbrug ...	64	115	307	699	1 906	476
92 Generelle driftstilskud	41	91	195	346	657	215
93 Enkeltbetalingsordning	37	85	184	325	634	204
94 Driftsresultat	-107	-168	-228	-409	-1 257	-350
96 Lønningsevne, kr. pr. time	-368	-335	-261	-184	-126	-197
Investering og finansiering						
97 Investeringer	176	185	186	946	2 073	567
98 Heraf inv. i bedriftens landbrugsaktiver .	25	-2	-76	657	1 714	336
99 Nettokøb af jord og bygninger mv.	-5	-52	-160	434	910	154
100 Mælkekvote	0	-1	-3	6	23	3
101 Rettigheder	0	0	0	5	16	3
102 Kvægstalde	7	11	27	79	177	46
103 Svinestalde	0	1	5	16	102	18
104 Fjerkræstalde, lagerbygninger mv.	19	22	38	66	169	51
105 Husdyr og lagerbeholdninger	-11	-20	-52	-133	-246	-73
106 Inventar	15	37	69	184	563	133
107 Egenfinansiering	81	76	18	-48	-334	-9
108 Fremmedfinansiering	95	109	168	994	2 408	577
Balance, ultimo						
115 Aktiver	8 705	10 032	18 980	32 804	71 249	23 384
121 Gæld	2 645	2 794	6 869	13 677	38 001	10 083
128 Forpagtningsværdi	255	664	2 360	5 255	13 263	3 333
129 Egenkapital, ultimo	5 805	6 575	9 751	13 871	19 985	9 969
130 Gældsprocent	31	30	41	50	66	50

Tabel 4. Alle bedrifter: Landsdele
All holdings: Regions

	Hoved- staden	Sjæl- land	Fyn	Syd jylland	Øst jylland	Vest jylland	Nord jylland	Hele landet
1 Antal bedrifter	1 525	5 007	2 466	6 724	4 045	6 138	6 208	32
113 Stikprøve	45	238	141	482	196	355	380	1 837
Ressourcer	pr. bedrift . per holding							
3 Landbrugsareal, ha, primo	54	80	86	88	67	74	80	78
26 Dyreenheder	26	32	65	85	50	71	86	66
27 Arbejdsindsats, timer	1 446	2 068	2 492	2 649	1 861	2 440	2 674	2 355
32 Landbrugsaktiver, primo, 1.000 kr.	12 761	21 119	22 420	21 700	18 004	17 039	20 730	19 696
Resultatopgørelse, landbrug	1.000 kr. pr. bedrift . 1.000 DKK per holding							
45 Bruttoudbytte	876	1 357	1 909	1 963	1 289	1 633	1 926	1 658
46 Planteproduktion	330	660	628	512	399	392	443	485
49 Kvæg	156	67	286	602	210	445	437	362
52 Svin	205	429	742	486	540	516	737	545
53 Andre husdyr mv.	184	197	242	342	129	260	300	254
58 Produkttilskud	2	3	11	20	10	18	9	12
63 Driftsomkostninger	888	1 258	1 942	2 151	1 384	1 758	2 064	1 747
64 Udsæd, foderstof, vedligehold mv.	470	716	1 108	1 257	803	1 046	1 236	1 022
74 Maskinstation og a. tjenesteydelser	182	237	338	405	258	338	371	325
81 Afskrivninger i alt	140	158	276	282	192	221	262	229
85 Lønnet arbejdskraft	76	109	182	174	102	125	165	140
86 Grønne afgifter	4	5	7	9	5	8	8	7
87 Ejendomsskatter	16	33	30	24	23	21	21	24
88 Driftsresultat før renter	-12	99	-33	-188	-95	-125	-137	-90
89 Finansieringsomk., landbrug	249	433	537	515	437	437	563	476
92 Generelle driftstilskud	146	199	222	258	177	213	223	215
93 Enkeltbetalingsordning	131	194	216	242	168	199	213	204
94 Driftsresultat	-114	-135	-348	-445	-355	-349	-477	-350
96 Lønningsevne, kr. pr. time	-167	-175	-172	-212	-253	-179	-197	-197
Investering og finansiering								
97 Investeringer	306	606	366	465	843	492	685	567
98 Heraf inv. i bedr. landbrugsaktiver ...	198	195	147	276	421	357	549	336
99 Nettokøb af jord og bygninger mv.	106	67	13	57	216	168	344	154
100 Mælkekvote	-	0	-1	3	2	8	5	3
101 Rettigheder	1	1	0	5	1	5	3	3
102 Kvægstalde	13	2	9	44	70	60	78	46
103 Svinestalde	6	25	11	17	15	8	30	18
104 Fjerkræstalde, lagerbygninger mv.	21	69	74	74	37	27	44	51
105 Husdyr og lagerbeholdninger	-32	-64	-131	-82	-62	-51	-86	-73
106 Inventar	82	94	171	156	142	132	130	133
107 Egenfinansiering	104	174	-1	-79	43	-18	-139	-9
108 Fremmedfinansiering	202	433	367	544	801	511	823	577
Balance, ultimo								
115 Aktiver	16 722	24 519	24 694	25 629	22 508	20 931	24 152	23 384
121 Gæld	5 608	9 348	10 562	10 932	9 995	9 114	11 677	10 083
128 Forpagtningsværdi	2 600	3 794	4 825	3 664	3 011	2 373	3 348	3 333
129 Egenkapital, ultimo	8 514	11 377	9 307	11 032	9 501	9 443	9 127	9 969
130 Gældsprocent	40	45	53	50	51	49	56	50

Landsdele efter det nye Danmarks kort



© Kort- og Matrikelstyrelsen (G.5-00)

Tabel 5.1 Alle heltidsbedrifter: Ressourcer og høstudbytte
All full-time holdings: Factor input and crop yields

	2005	2006	2007	2008	2009
1 Antal bedrifter	16 575	15 313	14 498	14 228	12 979
2 Stikprøve	1 420	1 383	1 391	1 386	1 434
Ressourcer	pr. bedrift . per holding				
3 Landbrugsareal, ha, primo	114	117	131	138	150
4 Selveje	79	83	90	95	105
5 Forpagtning	34	34	42	43	44
6 Arealanvendelse, ha	113,7	126,2	135,1	140,9	151,3
7 Vårbyg	22,5	24,0	23,7	30,9	25,2
8 Hvede	31,8	34,8	36,6	35,3	45,8
9 Korn i øvrigt	9,7	11,7	13,8	13,8	15,3
10 Ærter	0,6	0,4	0,3	0,4	0,3
11 Raps	4,0	5,2	8,1	9,2	9,7
12 Frø- og gartneriafgrøder mv.	5,3	5,5	4,9	4,9	6,3
13 Kartoffler	0,8	1,0	1,3	1,4	1,6
14 Industrikartofler	1,1	1,3	1,7	1,7	1,7
15 Sukkerroer til fabrik	2,3	2,2	2,2	2,1	2,4
17 Hølsæd, foderroer og majs	10,8	12,2	12,1	13,7	15,2
18 Græs	15,9	18,2	20,2	22,5	24,2
19 Udyrkede arealer	8,9	9,7	9,9	5,0	3,8
20 Husdyrbestand, antal, primo					
21 Malkekøer	33	35	37	39	42
22 Ammekøer	2	2	3	3	3
23 Andet kvæg	45	50	51	53	61
24 Avlssvin	68	70	79	73	82
25 Andre svin	716	751	825	823	877
26 Dyreenheder	125	133	137	137	153
27 Arbejdsindsats, timer	4 131	4 327	4 364	4 395	4 580
28 Bruger	2 177	2 209	2 154	2 124	2 069
29 Andre familiemedlemmer	324	348	347	305	309
30 Lønnet arbejdskraft	1 631	1 770	1 864	1 967	2 201
31 Brugeralder, år	48	48	48	48	49
32 Landbrugsaktiver, primo, 1.000 kr. ..	13 836	15 463	21 515	22 598	38 345
33 Fast ejendom	11 255	12 510	17 563	18 334	33 375
34 Rettigheder	60	671	642	634
35 Husdyr	785	870	973	931	1 149
36 Inventar	1 281	1 435	1 629	1 828	2 251
37 Lagerbeholdninger	516	589	680	863	937
Høstudbytte, hkg. pr. ha					
38 Vårbyg	54	48	49	47	56
39 Hvede	72	70	65	79	80
40 Ærter	37	31	31	29	35
41 Raps	31	35	33	36	40
42 Kartoffler	273	254	289	288	304
43 Industrikartofler	374	325	391	432	445
44 Sukkerroer til fabrik	103	88	101	112	118

Anm: Vedrørende databrud mellem 2009 og tidligere år, se afsnit om materialeudvælgelse og beregningsmetoder.

Tabel 5.2

Alle heltidsbedrifter: Resultatopgørelse

All full-time holdings: Financial results

	2005	2006	2007	2008	2009
1 Antal bedrifter	16 575	15 313	14 498	14 228	12 979
2 Stikprøve	1 420	1 383	1 391	1 386	1 434
Resultatopgørelse, landbrug	----- 1.000 kr. pr. bedrift . 1.000 DKK per holding -----				
45 Bruttoudbytte	2 631	3 300	3 620	4 057	3 716
47 Korn	228	400	659	569	467
48 Andre afgrøder	198	377	529	586	529
50 Mælk	611	669	755	922	778
51 Andet udbytte af kvæg	96	154	154	209	82
52 Svin	1 058	1 216	1 096	1 292	1 327
54 Fjerkræ	113	93	100	126	129
55 Pelsdyr	190	233	170	177	185
56 Får og heste mv.	1	6	7	4	9
57 Arbejde for andre, husleje mv.	122	133	130	155	186
59 Tilskud til planteproduktion	5	5	7	7	7
60 Tilskud til husdyrproduktion	10	14	11	12	17
61 Heraf konjunktur på plantebeholdning	31	179	-96	-157
62 Heraf konjunktur på husdyrbesætning	36	-63	121	-70
63 Driftsomkostninger	2 293	2 759	3 258	3 745	3 772
65 Udsæd	53	60	69	92	91
66 Gødning, indkøbt	55	58	74	95	132
67 Kemikalier	58	57	68	85	89
68 Foderstoffer	788	1 119	1 418	1 684	1 548
69 Energi	107	120	133	160	151
70 Vand	7	8	9	9	11
71 Vedligeholdelse, bygninger	28	29	32	34	34
72 Vedligeholdelse, grundforbedringer	11	10	15	17	15
73 Vedligeholdelse, inventar	124	141	151	167	194
75 Maskinstation	141	126	148	169	180
76 Tørring og lagerleje mv.	25	32	37	49	52
77 Dyr læge og medicin	39	71	75	76	91
78 Inseminering og kontrolforening mv.	109	104	112	122	136
79 Forsikringer	43	45	51	53	59
80 Andel personbil, regnskabsføring mv.	87	97	107	117	131
82 Afskrivning, driftsbygninger	150	184	196	209	189
83 Afskrivning, grundforbedringer	3	3	4	4	5
84 Afskrivning, inventar	203	213	239	258	268
85 Lønnet arbejdskraft	211	240	275	294	340
86 Grønne afgifter	11	12	13	13	15
87 Ejendomsskatter	39	29	32	36	42
88 Driftsresultat før renter	338	541	361	312	-56
89 Finansieringsomkostninger, landbrug	449	572	734	1 268	1 013
90 Netto renteudgifter	449	540	696	1 231	969
91 Øvrige finansieringsomkostninger	32	38	37	43
92 Generelle driftstilskud	295	362	376	392	417
93 Enkeltbetalingsordning	278	344	362	374	397
94 Driftsresultat	184	331	3	-564	-653
1. kvartilgruppe	-401	-364	-1 221	-2 496	-1 169
4. kvartilgruppe	838	1 123	994	620	138
95 Forrentningsprocent af aktiver i selveje ..	1,4	2,4	0,7	0,5	-1,0
96 Lønningsevne, kr. pr. time	57	88	11	-6	-156

Anm: Vedrørende databrud mellem 2006 og tidligere år, se afsnit om materialeudvælgelse og beregningsmetoder.

Tabel 5.3

Alle heltidsbedrifter: Investeringer, finansiering og balance

All full-time holdings: Investments, financing, and balance

	2005	2006	2007	2008	2009
1 Antal bedrifter	16 575	15 313	14 498	14 228	12 979
2 Stikprøve	1 420	1 383	1 391	1 386	1 434
Investering og finansiering	1.000 kr. pr. bedrift . 1.000 DKK per holding				
97 Investeringer	1 604	2 406	2 474	2 224	1 155
98 Heraf investeringer i bedriftens landbrugsaktiver ..	1 065	1 635	1 666	1 781	828
99 Nettokøb af jord og bygninger mv.	436	786	640	775	438
100 Mælkekvote	5	44	-8	6	9
101 Rettigheder	-	22	12	11	7
102 Kvægstalde	76	68	117	149	103
103 Svinestalde	104	113	222	128	42
104 Fjerkræstalde, lagerbygninger mv.	65	76	124	134	96
105 Husdyr og lagerbeholdninger	80	160	128	128	-152
106 Inventar	298	366	431	449	285
107 Egenfinansiering	453	603	287	-293	-133
108 Fremmedfinansiering	1 150	1 803	2 187	2 517	1 288
109 Realkredit	794	902	1 457	1 688	1 429
110 Bank	378	478	538	652	-228
111 Anden gæld	39	169	92	131	-1
112 Akkord på gæld	0	1	0	0	0
113 Låneomkostninger	17
114 Forpagtning	-44	253	100	46	88
Balance, ultimo					
115 Aktiver	18 156	24 783	27 162	35 803	42 589
116 Landbrugsaktiver	15 021	20 920	22 404	30 590	36 210
117 Andre erhverv	834	937	1 184	1 443	1 968
118 Brugerbolig, personbil mv.	926	1 032	1 088	1 275	1 608
119 Finansielle aktiver	1 375	1 894	2 485	2 495	2 803
120 Passiver	18 156	24 783	27 162	35 803	42 589
121 Gæld	10 585	12 281	14 797	17 396	20 393
122 Statslån	1	1	1
123 Rentetilpasningslån	1 704	2 240	2 192	3 053	3 234
124 Eurolån	2 380	3 023	4 940	7 115	9 917
125 Realkreditlån i øvrigt	3 638	3 441	3 338	1 950	1 680
126 Banklån	2 001	2 493	3 250	3 920	4 193
127 Varegæld mv.	861	1 082	1 076	1 358	1 368
128 Forpagtningsværdi	1 109	2 166	2 390	3 196	7 280
129 Egenkapital, ultimo	6 463	10 336	9 974	15 211	14 915
130 Gældsprocent	62	54	60	53	58

Anm: Vedrørende databrud mellem 2006 og tidligere år samt 2009 og tidligere år, se afsnit om materialeudvælgelse og beregningsmetoder.

Tabel 5.4

Alle heltidsbedrifter: Familiens indkomst, opsparing og egenkapital

All full-time holdings: Family income, savings and net capital

	2005	2006	2007	2008	2009
1 Antal bedrifter	15 537	14 235	13 512	13 417	12 362
2 Stikprøve (bedrifter, hvor der er privatøkonomi) ..	1 302	1 246	1 260	1 276	1 356
Indkomst og forbrug	1.000 kr. pr. bedrift . 1.000 DKK per holding				
131 Driftsresultat før renter, løn, pension mv. . . .	624	793	672	604	297
88 Driftsresultat før renter, landbrug	323	495	345	283	-57
132 Overskud, brugerbolig	42	42	42	49	63
133 Driftsresultat før renter, andre erhverv	66	70	79	61	76
134 Lønindtægt, bruger	45	37	43	40	38
135 Lønindtægt, andre familiemedlemmer	109	113	121	126	136
136 Pension og dagpenge mv.	38	36	43	45	40
137 Finansieringsomkostninger	471	566	750	1 317	1 081
138 Nettorenteudgift	471	541	720	1 285	1 044
139 Øvrige finansieringsomkostninger	-	25	29	32	37
92 Generelle driftstilskud	287	347	361	377	408
140 Løbende indkomst	441	575	284	-336	-376
1. kvartilgruppe	-137	-118	-939	-1 337	-1 239
4. kvartilgruppe	1 115	1 412	1 280	353	181
141 Personlige skatter	109	121	156	127	3
142 Privatforbrug	299	313	336	356	363
143 Løbende opsparing	33	140	-209	-818	-742
Udvikling i egenkapital					
144 Egenkapital, primo	6 060	6 383	10 666	10 384	17 284
145 Egenkapitalforskydninger i alt	424	4 108	-418	4 912	-2 530
143 Løbende opsparing	33	140	-209	-818	-742
146 Arv, gaver, pensionsopsparing mv.	25	-43	-70	-51	33
147 Låneomkostninger mv.	68
148 Kapitalændringer på aktiver	467	4 329	-237	6 555	-2 410
149 Kapitalændringer på gæld	-33	-319	97	-774	589
129 Egenkapital, ultimo	6 484	10 491	10 248	15 296	14 754

Anm: Vedrørende databrud mellem 2006 og tidligere år, se afsnit om materialeudvælgelse og beregningsmetoder.

Tabel 6. Heltidsbedrifter: Planteavl
Full-time holdings: Crop production

	2005	2006	2007	2008	2009
1 Antal bedrifter	4 523	4 408	4 126	4 563	4 224
2 Stikprøve	297	292	296	304	319
Ressourcer	pr. bedrift . per holding				
3 Landbrugsareal, ha, primo	153	159	175	172	181
26 Dyreenheder	42	41	41	31	41
27 Arbejdsindsats, timer	3 182	3 248	3 299	3 252	3 397
32 Landbrugsaktiver, primo, 1.000 kr.	15 168	16 399	23 922	23 848	42 353
Resultatopgørelse, landbrug	1.000 kr. pr. bedrift . 1.000 DKK per holding				
45 Bruttoudbytte	1 615	1 988	2 467	2 291	2 312
46 Planteproduktion	928	1 156	1 640	1 516	1 390
49 Kvæg	48	62	59	104	73
52 Svin	381	471	445	350	440
53 Andre husdyr mv.	238	277	295	295	376
58 Produkttilskud	20	22	27	27	34
63 Driftsomkostninger	1 495	1 720	2 020	2 068	2 241
64 Udsæd, foderstof, vedligehold mv.	746	920	1 127	1 151	1 273
74 Maskinstation og andre tjenesteydelser	277	303	334	357	367
81 Afskrivninger i alt	268	305	341	346	348
85 Lønnet arbejdskraft	134	142	164	159	189
86 Grønne afgifter	7	8	9	9	11
87 Ejendomsskatter	62	42	45	45	53
88 Driftsresultat før renter	120	268	447	223	71
89 Finansieringsomkostninger, landbrug	420	535	721	1 016	883
92 Generelle driftstilskud	357	401	430	427	447
93 Enkeltbetalingsordning	343	385	421	410	430
94 Driftsresultat	56	134	156	-366	-365
96 Lønningsevne, kr. pr. time	-23	-4	-13	-85	-236
Investering og finansiering					
97 Investeringer	1 192	2 126	2 166	1 330	1 575
98 Heraf inv. i bedriftens landbrugsaktiver	635	1 076	1 229	756	770
99 Nettokøb af jord og bygninger mv.	324	452	596	196	444
100 Mælkekvote	-12	-5	-43	-21	-1
101 Rettigheder	37	20	9	12
102 Kvægstalde	-	1	15	2	42
103 Svinestalde	49	56	49	48	38
104 Fjerkræstalde, lagerbygninger mv.	64	90	148	182	135
105 Husdyr og lagerbeholdninger	-7	133	118	1	-152
106 Inventar	216	311	326	340	253
107 Egenfinansiering	329	433	413	-178	142
108 Fremmedfinansiering	863	1 693	1 752	1 508	1 433
Balance, ultimo					
115 Aktiver	18 699	28 231	31 127	39 840	48 568
121 Gæld	9 514	10 869	12 818	14 077	17 582
128 Forpagtningsværdi	1 715	3 333	3 868	4 513	10 037
129 Egenkapital, ultimo	9 185	14 029	14 440	21 250	20 949
130 Gældsprocent	51	44	47	40	46

Anm: Vedrørende databrud mellem 2006 og tidligere år samt 2009 og tidligere år, se afsnit om materialeudvælgelse og beregningsmetoder.

Tabel 7. Heltidsbedrifter: Kvægavl
Full-time holdings: Cattle

	2005	2006	2007	2008	2009
1 Antal bedrifter	6 119	5 465	5 307	5 056	4 618
2 Stikprøve	518	490	508	513	549
Ressourcer	pr. bedrift . per holding				
3 Landbrugsareal, ha, primo	97	94	109	121	132
26 Dyreenheder	143	158	160	171	191
27 Arbejdsindsats, timer	4 037	4 307	4 216	4 363	4 557
32 Landbrugsaktiver, primo, 1.000 kr.	12 143	13 928	19 214	19 886	33 699
Resultatopgørelse, landbrug	1.000 kr. pr. bedrift . 1.000 DKK per holding				
45 Bruttoudbytte	2 139	2 989	3 529	4 183	3 299
46 Planteproduktion	144	620	1 004	981	784
49 Kvæg	1 860	2 216	2 399	3 067	2 328
52 Svin	54	61	43	42	27
53 Andre husdyr mv.	62	62	61	69	125
58 Produkttilskud	20	29	22	23	34
63 Driftsomkostninger	1 818	2 522	2 876	3 530	3 713
64 Udsæd, foderstof, vedligehold mv.	865	1 431	1 677	2 130	2 116
74 Maskinstation og andre tjenesteydelser	484	549	601	705	786
81 Afskrivninger i alt	283	331	356	407	465
85 Lønnet arbejdskraft	153	181	208	250	300
86 Grønne afgifter	8	10	10	11	13
87 Ejendomsskatter	25	21	24	27	32
88 Driftsresultat før renter	321	466	653	653	-414
89 Finansieringsomkostninger, landbrug ...	401	534	655	1 202	976
92 Generelle driftstilskud	302	427	426	443	481
93 Enkeltbetalingsordning	278	399	401	415	448
94 Driftsresultat	222	360	424	-106	-910
96 Lønningsevne, kr. pr. time	66	94	103	106	-197
Investering og finansiering					
97 Investeringer	1 181	2 439	2 403	2 857	1 095
98 Heraf inv. i bedriftens landbrugsaktiver .	785	1 920	1 728	2 518	983
99 Nettokøb af jord og bygninger mv.	181	1 034	578	1 117	456
100 Mælkekvote	22	130	20	37	28
101 Rettigheder	17	8	14	6
102 Kvægstalde	205	185	308	418	252
103 Svinestalde	5	2	1	2	1
104 Fjerkræstalde, lagerbygninger mv.	48	56	110	101	73
105 Husdyr og lagerbeholdninger	53	157	292	258	-175
106 Inventar	271	339	411	571	344
107 Egenfinansiering	370	518	568	101	-412
108 Fremmedfinansiering	811	1 921	1 835	2 756	1 507
Balance, ultimo					
115 Aktiver	14 594	21 637	22 616	29 562	36 395
121 Gæld	9 395	11 546	13 199	16 332	19 908
128 Forpagtningsværdi	663	1 510	1 510	2 122	5 303
129 Egenkapital, ultimo	5 198	8 581	7 907	11 107	11 184
130 Gældsprocent	64	57	63	60	64

Anm: Vedrørende databrud mellem 2006 og tidligere år samt 2009 og tidligere år, se afsnit om materialeudvælgelse og beregningsmetoder.

Tabel 8. Heltidsbedrifter: Svin, fjerkræ mv.
Full-time holdings: Pigs, poultry etc.

	2005	2006	2007	2008	2009
1 Antal bedrifter	4 778	4 298	4 142	3 765	3 378
2 Stikprøve	531	527	509	496	484
Ressourcer	pr. bedrift . per holding				
3 Landbrugsareal, ha, primo	121	129	140	156	162
26 Dyreenheder	217	217	222	239	263
27 Arbejdsindsats, timer	5 208	5 523	5 570	5 849	6 153
32 Landbrugsaktiver, primo, 1.000 kr.	16 566	18 932	24 911	27 774	45 597
Resultatopgørelse, landbrug	1.000 kr. pr. bedrift . 1.000 DKK per holding				
45 Bruttoudbytte	4 173	5 112	5 083	6 301	6 214
46 Planteproduktion	396	775	1 208	1 178	988
49 Kvæg	26	50	48	27	31
52 Svin	3 228	3 757	3 331	4 401	4 508
53 Andre husdyr mv.	517	525	488	688	682
58 Produkttilskud	6	6	8	7	4
63 Driftsomkostninger	3 780	4 357	5 179	6 351	6 056
64 Udsæd, foderstof, vedligehold mv.	2 245	2 694	3 336	4 307	3 935
74 Maskinstation og andre tjenesteydelser	575	598	666	735	823
81 Afskrivninger i alt	550	615	664	736	639
85 Lønnet arbejdskraft	348	396	454	508	584
86 Grønne afgifter	19	21	22	23	26
87 Ejendomsskatter	42	33	36	42	50
88 Driftsresultat før renter	393	755	-96	-49	157
89 Finansieringsomkostninger, landbrug ...	607	758	963	1 858	1 371
92 Generelle driftstilskud	284	322	327	358	367
93 Enkeltbetalingsordning	271	308	319	348	358
94 Driftsresultat	70	320	-731	-1 550	-846
96 Lønningsevne, kr. pr. time	54	99	-79	-80	-97
Investering og finansiering					
97 Investeringer	2 467	2 936	3 150	2 846	756
98 Heraf inv. i bedriftens landbrugsaktiver .	1 730	2 115	2 241	2 391	714
99 Nettokøb af jord og bygninger mv.	864	1 011	851	1 182	408
100 Mælkekvote	0	-3	-11	-	-2
101 Rettigheder	19	13	11	5
102 Kvægstalde	1	4	0	0	0
103 Svinestalde	309	339	727	424	112
104 Fjerkræstalde, lagerbygninger mv.	74	72	106	122	83
105 Husdyr og lagerbeholdninger	80	213	-33	196	-181
106 Inventar	401	460	588	455	288
107 Egenfinansiering	529	798	-181	-1 037	-209
108 Fremmedfinansiering	1 938	2 137	3 332	3 883	965
Balance, ultimo					
115 Aktiver	20 325	29 107	32 272	44 142	49 549
121 Gæld	14 436	16 680	20 662	25 260	27 374
128 Forpagtningensværdi	1 353	2 343	2 488	3 703	7 933
129 Egenkapital, ultimo	5 889	10 084	9 122	15 178	14 242
130 Gældsprocent	71	62	69	63	66

Anm: Vedrørende databrud mellem 2006 og tidligere år samt 2009 og tidligere år, se afsnit om materialeudvælgelse og beregningsmetoder.

Tabel 9.1

Heltidsbedrifter: Svin, specialiserede bedrifter

Full-time holdings: Pigs

	2005	2006	2007	2008	2009
1 Antal bedrifter	4 103	3 603	3 541	3 115	2 852
2 Stikprøve	452	440	417	405	393
Ressourcer	pr. bedrift . per holding				
3 Landbrugsareal, ha, primo	122	130	143	162	167
26 Dyreenheder	217	221	226	252	268
27 Arbejdsindsats, timer	5 330	5 539	5 616	6 040	6 283
32 Landbrugsaktiver, primo, 1.000 kr	16 792	19 067	25 123	28 906	46 932
Resultatopgørelse, landbrug	1.000 kr. pr. bedrift . DKK 1.000 per holding				
45 Bruttoudbytte	4 092	5 062	5 025	6 411	6 225
46 Planteproduktion	405	781	1 227	1 233	1 031
49 Kvæg	9	11	6	5	3
52 Svin	3 574	4 163	3 678	5 016	5 032
53 Andre husdyr mv.	99	101	109	153	156
58 Produkttilskud	5	5	5	3	3
63 Driftsomkostninger	3 698	4 273	5 190	6 497	6 036
64 Udsæd, foderstof, vedligehold mv.	2 129	2 602	3 315	4 362	3 869
74 Maskinstation og andre tjenesteydelser	585	603	679	764	842
81 Afskrivninger i alt	560	620	677	769	647
85 Lønnet arbejdskraft	362	395	459	533	600
86 Grønne afgifter	19	21	22	24	26
87 Ejendomsskatter	44	33	37	44	52
88 Driftsresultat før renter	394	789	-164	-86	189
89 Finansieringsomkostninger, landbrug	621	775	993	1 959	1 436
92 Generelle driftstilskud	288	323	329	368	375
93 Enkeltbetalingsordning	275	309	321	359	367
94 Driftsresultat	62	337	-828	-1 676	-872
96 Lønningsevne, kr. pr. time	54	103	-92	-87	-94
Investering og finansiering					
97 Investeringer	2 460	2 885	3 232	3 101	758
98 Heraf inv. i bedriftens landbrugsaktiver	1 733	2 103	2 333	2 590	732
99 Nettokøb af jord og bygninger mv.	885	1 060	902	1 303	459
100 Mælkekvote	-	1	-	-	-
101 Rettigheder	19	14	13	6
102 Kvægstalde	-	-	0	-	-
103 Svinestalde	334	352	776	472	125
104 Fjerkræstalde, lagerbygninger mv.	53	48	90	104	53
105 Husdyr og lagerbeholdninger	70	198	-47	244	-173
106 Inventar	391	425	599	454	262
107 Egenfinansiering	535	819	-264	-1 157	-210
108 Fremmedfinansiering	1 925	2 066	3 496	4 258	968
Balance, ultimo					
115 Aktiver	21 879	29 276	32 567	46 001	50 903
121 Gæld	14 648	16 958	21 116	26 470	28 284
128 Forpagtningsværdi	1 431	2 476	2 585	3 958	8 429
129 Egenkapital, ultimo	5 801	9 842	8 865	15 573	14 190
130 Gældsprocent	72	63	70	63	67

Anm: Vedrørende databrud mellem 2006 og tidligere år samt 2009 og tidligere år, se afsnit om materialeudvælgelse og beregningsmetoder.

Tabel 9.2

Heltidsbedrifter: Svin, specialiserede bedrifter

Full-time holdings: Pigs

	Specialiserede svinebedrifter			
	Søer, smågrise- produktion	Søer, integreret produktion	Slagtesvin (Indkøbte smågrise)	Alle 2009
1 Antal bedrifter	1 107	1 023	722	2 852
2 Stikprøve	176	143	74	393
Ressourcer	pr. bedrift . per holding			
3 Landbrugsareal, ha, primo	165	180	150	167
26 Dyreenheder	255	288	259	268
27 Arbejdsindsats, timer	7 519	6 584	3 959	6 283
32 Landbrugsaktiver, primo, 1.000 kr.	48 371	49 610	40 932	46 932
Resultatopgørelse, landbrug	1.000 kr. pr. bedrift . 1.000 DKK per holding			
45 Bruttoudbytte	6 895	6 439	4 894	6 225
46 Planteproduktion	1 008	1 087	986	1 031
49 Kvæg	1	5	4	3
52 Svin	5 730	5 214	3 703	5 032
53 Andre husdyr mv.	154	130	197	156
58 Produkttilskud	2	3	2	3
63 Driftsomkostninger	6 564	6 316	4 830	6 036
64 Udsæd, foderstof, vedligehold mv.	3 877	4 104	3 523	3 869
74 Maskinstation og andre tjenesteydelser	1 070	839	499	842
81 Afskrivninger i alt	755	628	510	647
85 Lønnet arbejdskraft	780	663	234	600
86 Grønne afgifter	30	28	17	26
87 Ejendomsskatter	53	54	47	52
88 Driftsresultat før renter	331	123	64	189
89 Finansieringsomkostninger, landbrug	1 504	1 547	1 175	1 436
92 Generelle driftstilskud	371	405	340	375
93 Enkeltbetalingsordning	361	396	337	367
94 Driftsresultat	-801	-1 019	-772	-872
96 Lønningsevne, kr. pr. time	-43	-104	-221	-94
Investering og finansiering				
97 Investeringer	826	563	930	758
98 Heraf inv. i bedriftens landbrugsaktiver	687	739	791	732
99 Nettokøb af jord og bygninger mv.	243	585	610	459
100 Mælkekvote	-	-	-	-
101 Rettigheder	3	3	13	6
102 Kvægstalde	-	-	-	-
103 Svinestalde	197	77	82	125
104 Fjerkræstalde, lagerbygninger mv.	52	53	52	53
105 Husdyr og lagerbeholdninger	-129	-216	-177	-173
106 Inventar	321	236	210	262
107 Egenfinansiering	-126	-265	-259	-210
108 Fremmedfinansiering	951	829	1 189	968
Balance, ultimo				
115 Aktiver	52 180	53 273	45 587	50 903
121 Gæld	31 516	28 490	23 037	28 284
128 Forpagtningsværdi	7 784	9 667	7 663	8 429
129 Egenkapital, ultimo	12 880	15 116	14 886	14 190
130 Gældsprocent	71	65	61	67

Tabel 10. Heltidsbedrifter: Pelsdyr
Full-time holdings: Fur-bearing animals

	2005	2006	2007	2008	2009
1 Antal bedrifter	1 155	1 142	923	845	759
2 Stikprøve	74	74	78	73	82
Ressourcer	pr. bedrift . per holding				
3 Landbrugsareal, ha, primo	22	20	25	24	32
26 Dyreenheder	49	53	57	52	54
27 Arbejdsindsats, timer	3 899	4 209	4 567	4 287	4 293
32 Landbrugsaktiver, primo, 1.000 kr.	6 297	6 256	8 746	9 010	12 039
Resultatopgørelse, landbrug	1.000 kr. pr. bedrift . 1.000 DKK per holding				
45 Bruttoudbytte	2 840	3 029	2 728	2 840	2 951
46 Planteproduktion	71	69	141	138	124
49 Kvæg	7	8	7	3	1
52 Svin	48	58	24	5	13
53 Andre husdyr mv.	2 712	2 894	2 555	2 691	2 811
58 Produkttilskud	2	1	2	3	2
63 Driftsomkostninger	1 786	1 891	2 373	2 482	2 491
64 Udsæd, foderstof, vedligehold mv.	882	953	1 282	1 317	1 365
74 Maskinstation og andre tjenesteydelser	343	322	377	463	483
81 Afskrivninger i alt	290	286	345	351	294
85 Lønnet arbejdskraft	257	320	356	337	332
86 Grønne afgifter	3	4	4	4	4
84 Ejendomsskatter	10	6	8	10	12
88 Driftsresultat før renter	1 055	1 138	355	358	460
89 Finansieringsomkostninger, landbrug	156	192	214	396	365
92 Generelle driftstilskud	54	54	63	58	77
93 Enkeltbetalingsordning	50	48	61	55	75
94 Driftsresultat	952	1 000	203	20	172
96 Lønningsevne, kr. pr. time	285	286	85	83	91
Investering og finansiering					
97 Investeringer	1 885	1 330	1 229	485	953
98 Heraf inv. i bedriftens landbrugsaktiver ..	1 479	631	690	197	719
99 Nettokøb af jord og bygninger mv.	460	42	250	51	436
100 Mælkekvote	-	-	-	-	-
101 Rettigheder	1	3	1	3
102 Kvægstalde	0	-	1	-	0
103 Svinestalde	2	11	-	-	0
104 Fjerkræstalde, lagerbygninger mv.	120	136	171	129	73
105 Husdyr og lagerbeholdninger	554	80	-51	-271	111
106 Inventar	343	361	316	288	95
107 Egenfinansiering	1 071	929	214	40	363
108 Fremmedfinansiering	814	401	1 015	445	590
Balance, ultimo					
115 Aktiver	10 018	10 252	12 642	14 192	16 016
121 Gæld	5 143	4 688	6 517	6 646	7 922
128 Forpagtningsværdi	83	133	406	243	1 064
129 Egenkapital, ultimo	4 876	5 432	5 719	7 304	7 030
130 Gældsprocent	51	46	53	48	53

Anm: Vedrørende databrud mellem 2006 og tidligere år samt 2009 og tidligere år, se afsnit om materialeudvælgelse og beregningsmetoder.

Tabel 11.

Heltidsbedrifter: Driftsformer opdelt efter årsværk

Full-time holdings: Types of farming grouped by work units

	Plante- produktion		Kvæg- produktion			Svine- produktion		
	Årsværk		Årsværk			Årsværk		
	1-1,9	2+	1-1,9	2-2,9	3+	1-1,9	2-2,9	3+
1 Antal bedrifter	2 891	1 334	1 416	1 342	1 860	794	839	1 745
2 Stikprøve	157	162	83	138	328	67	82	335
Ressourcer	pr. bedrift . per holding							
3 Landbrugsareal, ha, primo	114	325	67	104	201	59	116	231
26 Dyreenheder	22	83	72	156	308	110	180	372
27 Arbejdsindsats, timer	2 292	5 792	2 378	3 925	6 674	2 570	4 026	8 807
32 Landbrugsaktiver, primo, 1.000 kr.	25 748	78 346	14 939	26 033	53 516	14 700	30 876	66 739
Resultatopgørelse, landbrug	1.000 kr. pr. bedrift . 1.000 DKK per holding							
45 Bruttoudbytte	1 239	4 638	1 112	2 637	5 440	2 386	4 000	9 021
45 Planteproduktion	741	2 796	334	616	1 249	336	681	1 433
49 Kvæg	65	90	658	1 945	3 876	9	4	54
52 Svin	187	987	7	11	52	1 348	2 687	6 822
53 Andre husdyr mv.	224	704	76	50	218	690	623	706
58 Produkttilskud	21	62	37	16	45	3	4	5
63 Driftsomkostninger	1 285	4 314	1 341	2 875	6 124	2 378	4 025	8 707
64 Udsæd, foderstof, vedligehold mv.	729	2 452	825	1 675	3 418	1 745	2 771	5 491
74 Maskinstation og andre tjenesteydelser	248	625	326	658	1 229	306	536	1 196
81 Afskrivninger i alt	215	637	126	351	806	224	429	930
85 Lønnet arbejdskraft	50	489	43	154	601	72	240	983
86 Grønne afgifter	6	21	4	11	22	9	15	38
87 Ejendomsskatter	36	89	16	26	47	22	34	70
88 Driftsresultat før renter	-46	325	-229	-237	-684	8	-26	313
89 Finansieringsomkostninger, landbrug	476	1 767	269	740	1 685	335	844	2 087
92 Generelle driftstilskud	294	779	229	394	735	137	269	519
93 Enkeltbetalingsordning	279	757	211	363	691	130	257	511
94 Driftsresultat	-227	-663	-268	-583	-1 634	-210	-600	-1 254
96 Lønningsevne, kr. pr. time	-272	-205	-213	-169	-204	-131	-170	-77
Investering og finansiering								
97 Investeringer	1 193	2 401	268	1 295	1 581	-57	284	1 353
98 Heraf inv. i bedriftens landbrugsaktiver	461	1 440	97	831	1 768	182	217	1 195
99 Nettokøb af jord og bygninger mv.	361	621	9	452	798	79	103	704
100 Mælkekvote	0	-2	-7	24	59	-	-	-3
101 Rettigheder	1	34	0	10	8	0	2	9
102 Kvægstalde	43	41	56	175	456	-	-	1
103 Svinestalde	2	116	1	-	1	35	57	174
104 Fjerkræstalde, lagerbygninger mv.	72	270	5	68	127	57	84	94
105 Husdyr og lagerbeholdninger	-119	-222	-35	-172	-284	-79	-149	-242
106 Inventar	101	581	67	276	603	89	120	459
107 Egenfinansiering	89	257	-61	-171	-852	-9	-174	-317
108 Fremmedfinansiering	1 104	2 145	330	1 466	2 433	-48	457	1 670
Balance, ultimo								
115 Aktiver i selveje	30 458	87 822	16 119	28 917	57 233	17 781	34 030	71 472
121 Gæld	10 849	32 175	5 121	14 757	34 886	8 450	17 109	40 924
128 Forpagtingsværdi	4 687	21 635	2 238	3 919	8 635	1 445	4 995	12 298
129 Egenkapital, ultimo	14 922	34 012	8 759	10 240	13 712	7 885	11 925	18 249
130 Gældsprocent	42	49	37	59	72	52	59	69

Anm.: Grupperingen *Svineproduktion* omfatter også bedrifter med hovedvægt på fjerkræ.

Tabel 12.

Heltidsbedrifter: Alders- og årsværksgrupper

Full-time holdings: Age- and work unit groups

	Bruger alder					Årsværk		
	-34	35-44	45-54	55-64	65+	1-1,9	2-2,9	3+
1 Antal bedrifter	957	3 558	4 665	3 268	531	5 481	2 973	4 525
2 Stikprøve	107	448	535	293	51	336	294	804
Ressourcer	pr. bedrift . per holding							
3 Landbrugsareal, ha, primo	159	162	145	142	136	87	134	236
26 Dyreenheder	190	193	142	123	110	48	134	293
27 Arbejdsindsats, timer	5 434	5 131	4 398	4 097	3 902	2 378	3 955	7 657
32 Landbrugsaktiver, primo, 1.000 kr.	42 567	42 983	36 413	35 612	33 450	19 930	33 116	64 086
Resultatopgørelse, landbrug	1.000 kr. pr. bedrift . 1.000 DKK per holding							
45 Bruttoudbytte	4 626	4 537	3 452	3 084	2 772	1 400	3 004	6 988
46 Planteproduktion	1 267	1 064	933	960	833	528	839	1 666
49 Kvæg	1 204	1 056	801	682	545	206	884	1 637
52 Svin	1 618	1 834	1 178	970	898	296	886	2 864
53 Andre husdyr mv.	521	565	511	445	484	349	382	786
58 Produkttilskud	16	18	30	27	13	21	13	36
63 Driftsomkostninger	4 554	4 546	3 538	3 186	2 847	1 459	3 123	7 000
64 Udsæd, foderstof, vedligehold mv.	2 686	2 742	2 129	1 929	1 724	903	1 928	4 155
74 Maskinstation og andre tjenesteydelser ..	790	770	616	522	468	280	565	1 130
81 Afskrivninger i alt	561	568	432	387	307	188	382	848
85 Lønnet arbejdskraft	458	401	305	295	293	56	200	776
86 Grønne afgifter	18	18	14	13	11	6	12	29
87 Ejendomsskatter	41	45	41	40	43	27	38	64
88 Driftsresultat før renter	72	-9	-85	-102	-74	-59	-119	-12
89 Finansieringsomkostninger, landbrug ..	1 481	1 244	944	772	711	384	826	1 897
92 Generelle driftstilskud	449	451	410	386	377	236	381	660
93 Enkeltbetalingsordning	433	434	385	372	342	222	357	635
94 Driftsresultat	-960	-801	-619	-488	-409	-207	-564	-1 250
96 Lønningsevne, kr. pr. time	-115	-146	-163	-175	-150	-207	-189	-125
Investering og finansiering								
97 Investeringer	3 426	1 053	1 126	770	366	708	662	2 019
98 Heraf inv. i bedriftens landbrugsaktiver ..	2 459	926	758	516	-223	301	446	1 719
99 Nettokøb af jord og bygninger mv.	1 967	510	386	123	-406	205	173	895
100 Mælkekvote	31	12	9	1	4	-2	10	23
101 Rettigheder	8	5	12	4	1	1	6	16
102 Kvægstalde	153	116	126	54	32	37	79	200
103 Svinestalde	53	40	35	55	14	7	24	96
104 Fjerkræstalde, lagerbygninger mv.	153	100	81	101	59	50	88	156
105 Husdyr og lagerbeholdninger	-271	-178	-137	-110	-160	-81	-150	-240
106 Inventar	366	320	246	288	234	85	216	572
107 Egenfinansiering	-255	-120	-150	-82	-165	46	-151	-339
108 Fremmedfinansiering	3 682	1 173	1 276	852	531	662	813	2 358
Balance, ultimo								
115 Aktiver i selveje	48 659	46 482	39 917	41 096	38 215	23 350	36 353	69 987
121 Gæld	30 016	25 487	18 715	15 641	12 892	8 505	16 189	37 554
128 Forpagtningsværdi	9 323	8 278	6 294	7 084	6 786	3 281	5 979	12 979
129 Egenkapital, ultimo	9 320	12 717	14 908	18 370	18 537	11 565	14 184	19 454
130 Gældsprocent	76	67	56	46	41	42	53	66

Tabel 13.1

Alle deltidsbedrifter: Ressourcer og høstudbytte

All part-time holdings: Factor input and crop yields

	2005	2006	2007	2008	2009
1 Antal bedrifter	22 329	22 677	20 832	20 027	19 135
2 Stikprøve	484	478	489	444	403
Ressourcer	pr. bedrift . per holding				
3 Landbrugsareal, ha, primo	28	29	33	29	29
4 Selveje	25	25	27	25	25
5 Forpagtning	4	4	6	4	4
6 Arealanvendelse, ha	27,9	28,7	28,1	28,2	29,1
7 Vårbyg	8,1	8,0	7,8	8,8	6,5
8 Hvede	7,1	6,9	6,3	6,0	8,0
9 Korn i øvrigt	2,8	3,4	3,1	2,8	3,5
10 Ærter	0,2	0,2	0,1	0,1	0,1
11 Raps	0,9	1,1	1,6	1,9	1,4
12 Frø- og gartneriafgrøder mv.	0,8	0,8	0,7	0,6	0,8
13 Kartoffler	0,1	0,1	0,1	0,1	0,1
14 Industrikartofler	-	-	0,1	0,1	0,1
15 Sukkerroer til fabrik	0,3	0,2	0,2	0,1	0,1
17 Hølsæd, foderroer og majs	1,2	0,9	0,9	0,8	1,3
18 Græs	4,6	5,2	5,4	5,9	6,2
19 Udyrkede arealer	1,8	2,0	1,9	0,9	1,0
20 Husdyrbestand, antal, primo					
21 Malkekøer	0	0	0	0	0
22 Ammekøer	3	2	3	3	3
23 Andet kvæg	8	9	10	8	8
24 Avlssvin	1	0	0	0	0
25 Andre svin	20	14	22	14	11
26 Dyreenheder	6	7	6	5	6
27 Arbejdsindsats, timer	863	845	842	810	846
28 Bruger	811	795	786	757	776
29 Andre familiemedlemmer	34	29	32	32	43
30 Lønnet arbejdskraft	19	20	24	21	27
31 Brugeralder, år	53	53	54	55	54
32 Landbrugsaktiver, primo, 1.000 kr.	3 013	3 198	4 842	4 837	7 047
33 Fast ejendom	2 703	2 887	4 331	4 351	6 507
34 Rettigheder	0	131	108	101
35 Husdyr	62	65	77	65	78
36 Inventar	183	184	220	231	275
37 Lagerbeholdninger	65	62	82	82	86
Høstudbytte, hkg. pr. ha					
38 Vårbyg	48	44	43	44	50
39 Hvede	67	63	60	74	75
40 Ærter	26	32	28	22	26
41 Raps	30	32	32	36	40
42 Kartoffler	260	246	234	257	188
43 Industrikartofler
44 Sukkerroer til fabrik	98	82	92	107	115

Anm: Vedrørende databrud mellem 2009 og tidligere år, se afsnit om materialeudvælgelse og beregningsmetoder.

Tabel 13.2

Alle deltidsbedrifter: Resultatopgørelse

All part-time holdings: Financial results

	2005	2006	2007	2008	2009
1 Antal bedrifter	22 329	22 677	20 832	20 027	19 135
2 Stikprøve	484	478	489	444	403
Resultatopgørelse, landbrug	————— 1.000 kr. pr. bedrift . 1.000 DKK per holding —————				
45 Bruttoudbytte	214	246	282	294	261
47 Korn	69	82	125	108	79
48 Andre afgrøder	28	43	52	66	60
50 Mælk	1	2	2	2	1
51 Andet udbytte af kvæg	24	32	30	35	23
52 Svin	27	20	18	16	14
54 Fjerkræ	8	11	7	6	7
55 Pelsdyr	14	14	9	5	7
56 Får og heste mv.	4	5	4	3	9
57 Arbejde for andre, husleje mv.	35	33	30	50	58
59 Tilskud til planteproduktion	0	0	0	0	0
60 Tilskud til husdyrproduktion	4	5	5	3	3
61 Heraf konjunktur på plantebeholdning	4	16	-12	-11
62 Heraf konjunktur på husdyrbesætning	4	-1	6	1
63 Driftsomkostninger	264	285	312	340	374
65 Udsæd	11	11	11	15	15
66 Gødning, indkøbt	16	15	18	25	29
67 Kemikalier	11	10	10	13	13
68 Foderstoffer	39	58	67	63	59
69 Energi	13	14	14	18	15
70 Vand	1	1	1	1	1
71 Vedligeholdelse, bygninger	6	7	6	9	9
72 Vedligeholdelse, grundforbedringer	2	2	3	4	4
73 Vedligeholdelse, inventar	21	23	21	25	29
75 Maskinstation	22	20	22	23	26
76 Tørring og lagerleje mv.	7	8	9	12	13
77 Dyr læge og medicin	2	3	3	3	3
78 Inseminering og kontrolforening mv.	5	4	5	5	7
79 Forsikringer	13	14	15	16	17
80 Andel personbil, regnskabsføring mv.	34	36	38	41	46
82 Afskrivning, driftsbygninger	15	18	18	17	29
83 Afskrivning, grundforbedringer	1	1	1	1	1
84 Afskrivning, inventar	31	28	33	34	40
85 Lønnet arbejdskraft	2	3	4	3	4
86 Grønne afgifter	1	1	1	1	1
87 Ejendomsskatter	10	9	10	10	12
88 Driftsresultat før renter	-50	-39	-30	-46	-112
89 Finansieringsomkostninger, landbrug	61	79	97	118	112
90 Netto renteudgifter	61	76	95	115	109
91 Øvrige finansieringsomkostninger	3	2	4	2
92 Generelle driftstilskud	70	78	76	78	79
93 Enkeltbetalingsordning	66	72	73	74	73
94 Driftsresultat	-41	-41	-51	-87	-145
1. kvartilgruppe	-182	-200	-269	-340	-389
4. kvartilgruppe	103	121	144	124	42
95 Forrentningsprocent af aktiver i selveje	-3,7	-3,3	-2,1	-2,4	-3,1
96 Lønningsevne, kr. pr. time	-117	-146	-172	-204	-347

Anm: Vedrørende databrud mellem 2006 og tidligere år, se afsnit om materialeudvælgelse og beregningsmetoder

Tabel 13.3

Alle deltidsbedrifter: Investeringer, finansiering og balance

All part-time holdings: Investments, financing, and balance

	2005	2006	2007	2008	2009
1 Antal bedrifter	22 329	22 677	20 832	20 027	19 135
2 Stikprøve	484	478	489	444	403
Investering og finansiering	1.000 kr. pr. bedrift . 1.000 DKK per holding				
97 Investeringer	225	227	4	196	169
98 Heraf investeringer i bedriftens landbrugsaktiver	77	7	-307	-85	2
99 Nettokøb af jord og bygninger mv.	30	-32	-335	-126	-38
100 Mælkekvote	-1	-10	-3	-11	-1
101 Rettigheder	-	0	-12	-2	0
102 Kvægstalde	6	1	10	5	8
103 Svinestalde	1	1	1	-	1
104 Fjerkræstalde, lagerbygninger mv.	12	19	19	18	21
105 Husdyr og lagerbeholdninger	-7	1	-17	-4	-19
106 Inventar	37	28	31	36	29
107 Egenfinansiering	95	84	102	46	74
108 Fremmedfinansiering	130	143	-97	150	94
109 Realkredit	90	80	-61	43	154
110 Bank	45	43	31	123	-38
111 Anden gæld	21	11	17	-9	4
112 Akkord på gæld	-	-	0	-	-
113 Låneomkostninger	6
114 Forpagtning	-20	9	-84	-7	-26
Balance, ultimo					
115 Aktiver	4 870	6 256	6 867	9 711	10 358
116 Landbrugsaktiver	3 159	4 357	4 488	6 808	6 634
117 Andre erhverv	875	353	525	812	1 409
118 Brugerbolig, personbil mv.	317	979	995	1 279	1 485
119 Finansielle aktiver	519	568	859	811	830
120 Passiver	4 870	6 256	6 867	9 711	10 358
121 Gæld	1 890	2 105	2 401	2 700	3 089
122 Statslån	2	1	2	-	-
123 Rentetilpasningslån	348	464	440	539	844
124 Eurolån	178	200	378	491	874
125 Realkreditlån i øvrigt	910	952	947	931	781
126 Banklån	299	329	397	491	430
127 Varegæld mv.	152	158	237	247	160
128 Forpagtningsværdi	95	199	187	305	655
129 Egenkapital, ultimo	2 885	3 952	4 280	6 706	6 614
130 Gældsprocent	40	35	36	29	32

Anm: Vedrørende databrud mellem 2006 og tidligere år samt 2009 og tidligere år, se afsnit om materialeudvælgelse og beregningsmetoder.

Tabel 13.4 Alle deltidsbedrifter: Familiens indkomst, opsparing og egenkapital
All part time holdings: Family income, savings and net capital

	2005	2006	2007	2008	2009
1 Antal bedrifter	21 924	22 247	20 448	19 616	19 135
2 Stikprøve (bedrifter, hvor der er privatøkonomi)	474	468	480	435	403
Indkomst og forbrug	————— 1.000 kr. pr. bedrift . 1.000 DKK per holding —————				
131 Driftsresultat før renter, løn, pension mv.	395	452	487	489	459
88 Driftsresultat før renter, landbrug	-50	-38	-28	-47	-112
132 Overskud, brugerbolig	37	38	38	51	59
133 Driftsresultat før renter, andre erhverv	38	44	76	69	66
134 Lønindtægt, bruger	198	223	206	212	222
135 Lønindtægt, andre familiemedlemmer	109	127	125	124	143
136 Pension og dagpenge mv.	61	58	70	79	82
137 Finansieringsomkostninger	84	99	128	155	158
138 Nettorenteutgift	84	96	126	152	155
139 Øvrige finansieringsomkostninger	3	2	4	2
92 Generelle driftstilskud	70	77	76	78	79
140 Løbende indkomst	381	430	434	411	380
1. kvartilgruppe	131	106	101	13	-7
4. kvartilgruppe	685	787	810	829	811
141 Personlige skatter	120	141	142	167	105
142 Privatforbrug	268	294	301	321	336
143 Løbende opsparing	-7	-5	-9	-77	-60
Udvikling i egenkapital					
144 Egenkapital, primo	2 749	2 717	4 222	4 643	7 009
145 Egenkapitalforskydninger i alt	97	1 278	57	2 091	-395
143 Løbende opsparing	-7	-5	-9	-77	-60
146 Arv, gaver, pensionsopsparing mv.	25	-2	7	16	23
147 Låneomkostninger mv.	30
148 Kapitalændringer på aktiver	109	1 312	27	2 253	-379
149 Kapitalændringer på gæld	-	-27	31	-102	22
129 Egenkapital, ultimo	2 846	3 996	4 279	6 734	6 614

Anm: Vedrørende databrud mellem 2006 og tidligere år, se afsnit om materialeudvælgelse og beregningsmetoder.

Materialeudvælgelse og beregningsmetode

Varedeklaration i Statistikbanken

Ved udvælgelsen af regnskabsførende landbrug tages der hensyn til såvel ønsket om en repræsentativ national regnskabsstatistik som de krav, der stilles i forbindelse med EU-informationsnettet. I dette afsnit er materialeudvælgelsen og udarbejdelsen af statistikken kortfattet beskrevet. For en mere fyldestgørende information henvises til varedeklarationen i Statistikbanken: www.dst.dk/varedeklaration/137177.

Statistikken er baseret på en stikprøve, og resultaterne er derfor behæftet med nogen usikkerhed, selvom der er tale om et repræsentativt udtræk med en stratifikation, der tager højde for, at alle typer bedrifter repræsenteres. Usikkerheden er forskellig for de enkelte poster og vil være størst for poster som investeringer, der kan variere meget mellem bedrifter eller over tid.

Udover anvendelsen til den nationale regnskabsstatistik benyttes grundmaterialet af EU-informationsnettet for landøkonomisk bogføring. Endvidere indgår regnskaber fra en gruppe mindre bedrifter i en særskilt analyse med henblik på fastlæggelse af konjunkturbestemt rente for lån efter regler i bekendtgørelse om statshusmandsbrug m.m.

Klassifikation af bedrifter

Bedrifterne i landbruget klassificeres efter forskellige kriterier. Inddeling på basis af region, arealstørrelse og bruger alder sker direkte ud fra de indsamlede oplysninger, mens klassifikationen efter økonomisk størrelse, driftsform samt arbejdsindsats sker på grundlag af særskilte beregninger, jf. nedenfor.

Inddeling efter størrelse målt i standarddækningsbidrag

Klassifikationen efter *økonomisk størrelse* foretages ud fra de enkelte bedrifters samlede standarddækningsbidrag (SDB). Standarddækningsbidraget udtrykker forskellen mellem bruttoudbyttet og de tilhørende stykomkostninger. For alle afgrødetyper og arter af husdyr beregnes SDB som et gennemsnit af de faktiske dækningsbidrag for en given referenceperiode. Inddelingen efter *driftsform* sker på grundlag af standarddækningsbidragets sammensætning. Som hovedregel henføres en bedrift til en given driftsform, når mere end 2/3 af bedriftens samlede SDB kommer fra en specifik aktivitet.

Grupperingerne efter *arbejdsindsats* (herunder opdelingen i heltids- og deltidsbedrifter) foretages på grundlag af de enkelte bedrifters standardarbejdsforbrug. Dette beregnes ved hjælp af en funktion, som tager hensyn til omfanget af bedriftens aktiviteter opdelt på de enkelte driftsgrene. Bedrifter med 1.665 standardarbejdstimer og derover defineres som heltidsbedrifter.

Standardarbejdsforbruget benyttes for at undgå en u hensigtsmæssig indvirkning af arbejdskraftens kvalitet, bedriftens mekaniseringsgrad og

maskinstationsanvendelsen, hvilket ville være følgen af anvendelse af faktisk arbejdsindsats.

Udvælgelsen af bedrifter

Landbrug med mere end 10 ha

Populationen af landbrug omfatter samtlige bedrifter, som ifølge Danmarks Statistiks landbrugs- og gartneritællinger har et standarddækningsbidrag fra landbrugsproduktionen på mindst 50 pct. af bedriftens samlede standarddækningsbidrag fra landbrugs- og gartneriproduktion, og som har et dyrket areal i alt - bortset fra skov og have - på 10,0 ha og derover. Desuden indgår arealløse bedrifter med især pelsdyr, ligesom der kan indgå enkelte andre bedrifter med mindre end 10,0 ha, såfremt bedriftens samlede standarddækningsbidrag i 2009 overstiger 8 europæiske størrelsesenheder (ESE). En europæisk størrelsesenhed svarer til et standarddækningsbidrag på 1200 euro eller ca. 8.945 kr.

Stikprøve på godt 5 pct.

For landbruget under ét udgør stikprøven 5,7 pct. af hele populationen. Betragtes delpopulationerne, varierer udvalgsprocenten imidlertid betydeligt, dels for at tage højde for en større spredning i de økonomiske resultater blandt større bedrifter, dels for at opnå et tilstrækkeligt stort antal bedrifter til at repræsentere de mindre delpopulationer.

Ved udvælgelsen er det tilstræbt, at det størst mulige antal landbrug indgår i statistikken flere år i træk.

Regnskabsstatistikens udarbejdelse

Gennemsnitstallene pr. bedrift for hele populationen og for undergrupper beregnes som vejede gennemsnit. Valget af undergrupper varierer afhængigt af hvilke tabelgrupperinger, der skal beregnes tal for. For alle landbrug og de fleste grupperinger anvendes en opdeling i undergrupper efter økonomisk størrelse. Som vægte anvendes bedriftenes fordeling i de respektive undergrupper optalt i regnskabsåret, dvs. på grundlag af Danmarks Statistiks landbrugs- og gartneritælling i sommeren 2009.

Kvartilgrupper

I nogle tabeller er der for centrale nøgletal (fx driftsresultat) foretaget en kvartilopdeling med henblik på at belyse variationen for det pågældende nøgletal. De anførte oplysninger er gennemsnit for henholdsvis 1. og 4. kvartilgruppe.

Anslået handelsværdi som grundlag for værdien af fast ejendom

I landbrugsaktiverne indgår bl.a. værdien af fast ejendom. Værdiansættelsen af jord og bygninger tager fra og med 2009 udgangspunkt i en anslået handelspris. Hvis en sådan ikke forefindes, så benyttes den offentlige ejendomsvurdering. I 2008 og tidligere år er udelukkende brugt den offentlige ejendomsvurdering. Værdien af mælkekvote, betalingsrettigheder, sukkerrettigheder og kartoffelrettigheder indgår som en del af landbrugsaktiverne.

- Driftsresultat* Driftsresultatet er et centralt begreb i statistikken og angiver bruttoudbyttet fra landbrug minus driftsomkostninger og minus de finansieringsomkostninger, der kan henføres til landbrugsdriften. Tilskud, der direkte kan henføres til et produkt (koblede støtteordninger), er medtaget under bruttoudbyttet, mens generelle driftstilskud (herunder enkeltbetalingsordning) er medtaget under finansiering og dermed indregnet i driftsresultatet.
- Bruttoudbytte* Fra 2006 er der opgjort bruttoudbytte af egen grovfoderproduktion, og den interne omsætning af foder og udsæd indgår således både i det samlede bruttoudbytte og i driftsomkostningerne. Den samlede ændring i beholdninger og besætning påvirker bruttoudbyttet. Det betyder, at fra 2006 påvirker også ændringer i statuspriser (konjunktur) årets bruttoudbytte. For tidligere år er denne konjunkturændring alene indeholdt i egenkapitalforskydningerne.
- Finansieringsomkostninger* Fra 2006 er finansieringsomkostninger opgjort som nettorenteudgifter og øvrige finansieringsomkostninger. Nettorenteudgifterne består af renteindtægter, -udgifter, forpagtningsafgift, låneomkostninger, indeksering af indeksslån og kursregulering af lån i udenlandsk valuta. Nettorenteudgifterne er fordelt mellem landbrug, andre erhverv og privat via en nøgle, der tager udgangspunkt i aktiver vedrørende landbrug, andre erhverv og privat. Øvrige finansieringsomkostninger består af leje af driftsbygninger og leasing af inventar og fordeles kun til landbrug. Ydermere indgår ejendomsskat for forpagtet jord som en del af forpagtningsafgiften.
Realiserede gevinster eller tab ved renteinstrumenter (swapaftaler) indgår i finansieringsomkostningerne, mens urealiserede gevinster eller tab indgår som egenkapitalforskydninger.
- Nærmere om databrud* I et bilag til varedeklarationen, www.dst.dk/varedeklaration/137177, er der givet en nærmere forklaring til databruddet mellem 2005 og 2006 og mellem 2008 og 2009.
- Forrentningsprocent og lønningsevne* Forrentningsprocent og lønningsevne beregnes med udgangspunkt i landbrugsaktiver i selveje, hvorefter forpagtningsafgift, leje af driftsbygninger og leasing af inventar fratrækkes som en omkostning. Dette giver den bedste sammenlignelighed mellem bedrifter, som har jord i tilforpagtning, og bedrifter der ikke har jord i tilforpagtning. Årsagen hertil er, at tilforpagtet jord er optaget i status til den i ejendomsvurderingen fastsatte grundværdi, som er betydelig lavere end handelsværdien.

Ordforklaring	Table translations
1 Antal bedrifter. Det samlede antal bedrifter i Danmark i den pågældende gruppe.	Number of holdings in Denmark in the group in question.
2 Stikprøve. Antal regnskaber anvendt i statistikken for den pågældende gruppe.	Sample of accounts from the group in question.
Ressourcer	Resource input
3 Landbrugsareal, ha, primo	Agricultural area, ha, at the beginning of the year
4 Selveje. Areal i selveje ekskl. bortforpagtning, skov, gårdsplads mv., primo.	Freehold. Area in freehold at the beginning of the year.
5 Forpagtning. Tilforpagtet areal primo.	Tenancy. Rented utilized agricultural area at the beginning of the year.
6 Arealanvendelse, ha. Samlet dyrket areal. Afvigelser fra (3) skyldes nettokøb/-salg af jord eller ændringer i tilforpagtning fra statustidspunkt til dyrkning.	Land use, ha. Total area used. Deviations from (3) are due to net acquisition/sale of property or change in tenancy.
7 Vårbyg	Spring barley
8 Hvede	Wheat
9 Korn i øvrigt. Vinterbyg, rug, triticale, havre og blandsæd.	Other cereals
10 Ærter	Peas
11 Raps	Rape seed
12 Frø- og gartneriafgrøder mv. Græs- og kløverfrø, andet frø, hør, sennep, valmue, kommen, grønsager, frugt og bær.	Seed and horticultural crops. Vegetables, fruit and berries. Seed from grass, clover, flax, mustard, poppy, caraway etc.
13 Kartofler. Til konsum.	Potatoes. For consumption.
14 Industrikartofler. Til fabrik.	Potatoes for processing.
15 Sukkerroer til fabrik	Sugar beet
17 Helsæd, foderroer og majs. Til opfodring og ensilering.	Maize and cereals. Silage cereals for roughage and fodder beets.
18 Græs. Både vedvarende og sædskiftegræs samt grøntafgrøder til tørring.	Grass. In rotation and permanent and crops for drying.
19 Udyrkede arealer. Indtil 2008 brak inkl. non-food. Non-food er primært raps.	Uncultivated land. Until 2008 set aside incl. non-food.
20 Husdyrbestand, antal, primo	Number of livestock, primo
21 Malkekøer	Dairy cows

22	Ammekøer	Suckling cows
23	Andet kvæg. Kvier, kviekalve, tyre, stude og slagtekalve (handyr).	Other cattle
24	Avlssvin. Søer, gylte og orner.	Breeding pigs
25	Andre svin. Smågrise, slagtesvin og polte.	Other pigs
26	Dyreenheder. Beregnet ud fra gældende omregningsfaktorer. Fra 2003 ifølge bekendtgørelse 604 af 15/07 2002.	Livestock units. Average number.
27	Arbejdsindsats, timer. Samlet indsats af såvel lønnet som ulønnet arbejdskraft. (28 + 29 + 30)	Labour input, hours. Total labour input, paid as well as unpaid. (28 + 29 + 30)
28	Bruger	Farmer
29	Andre familiemedlemmer. Primært ægtefælle.	Other family members
30	Lønnet arbejdskraft	Paid labour
31	Brugerager, år. Brugerens alder pr. 30. juni.	Age of farmer, years. On June 30th.
32	Landbrugsaktiver, primo, 1.000 kr. Bedriftens samlede landbrugsaktiver inkl. tilforpagtning. (33 + 34 + 35 + 36)	Agricultural assets, primo, 1.000 DKK. The total value of agricultural assets in the holding incl. tenancy. (33 + 34 + 35 + 36)
33	Fast ejendom. Jord, driftsbygninger, jordbeholdninger af udsæd og gødning samt mælkekvote (80 pct. af prisen på senest foreliggende mælkekvotebørs). Værdien af jord og bygninger ansættes med udgangspunkt i den anslåede handelsværdi. Stuehuse er ikke medregnet.	Real estate. Land, buildings, stocks in ground, quotas.
34	Rettigheder. I primostatus 2008 indgår betalingsrettigheder, kartoffelrettigheder (stivelseskartofler) og sukkerrettigheder.	Rights. Comprises of entitlements for payments for single payment rights, starch potatoes and sugar rights at the beginning of the financial year 2008.
35	Husdyr	Livestock
36	Inventar. Optaget til genanskaffelsesværdi.	Equipment. Replacement cost.
37	Lagerbeholdninger. Inkl. pelsskind.	Stocks in store. Including pelts.
	Høstudbytte, hkg. pr. ha	Crop yield, hkg per ha
38	Vårbyg. Hkg	Spring barley. Hkg
39	Hvede. Hkg	Wheat. Hkg
40	Ærter. Hkg	Peas. Hkg
41	Raps. Hkg	Rape seed. Hkg
42	Kartofler. Hkg	Potatoes. Hkg
43	Industrikartofler. Hkg.	Potatoes for processing. Hkg.

44 **Sukkerroer til fabrik.** Hkg. pølsukker, der er betegnelsen for det faktiske sukkerindhold i roerne.

Sugar beet. Hkg

Resultatopgørelse, landbrug

Financial result, agriculture

45 **Bruttoudbytte.** Indtægter ved salg af bedriftens produkter inkl. anvendt foder i bedriften, arbejde for andre, værdiændringer af husdyrbestand og lagerbeholdninger, naturalier til privat og lønnet arbejdskraft samt direkte tilskud.

Gross output. The value of production including change in stock of products produced on the holding.

46 **Planteproduktion.** Salg, inkl. interne overførsler og beholdningsændringer. Ekskl. tilskud. (47 + 48).

Crops production. Total gross output from crops production incl. change in stocks and internal transfers of i.e. cereals and roughage. (47 + 48).

47 **Korn.** Salg og beholdningsændringer af alle kornarter. Indeholder også internt forbrug.

Cereals. Gross output from all types of cereals incl. change in stocks and internal transfers.

48 **Andre afgrøder.** Primært salg af grøder som ærter, raps, sukkerroer, græsfrø og kartofler samt internt forbrug af grovfoder.

Other crops. Gross output from all other crops for sale incl. change in stocks and internal use of roughage.

49 **Kvæg.** Mælk (50) og andet udbytte af kvæg (51).

Cattle. Milk (50) and other output from cattle (51).

50 **Mælk.** Mælkesalg fratrukket EU-superafgift.

Milk. Less additional levy.

51 **Andet udbytte af kvæg.** Salg minus køb af kreaturer plus værditilvækst.

Other cattle output. Primarily from sales of meat including change in stocks.

52 **Svin.** Salg minus køb af svin plus værditilvækst.

Pigs. Gross output from pig production.

53 **Andre husdyr mv.** (54 + 55 + 56 + 57).

Other livestock etc. (54 + 55 + 56 + 57).

54 **Fjerkræ.** Primært salg af slagtekyllinger og konsumæg.

Poultry. Primarily from sales of broilers and eggs.

55 **Pelsdyr.** Salg minus køb af avlsdyr samt salg af skind. Beholdningsændringerne af skind er ikke korrigeret for prisudviklingen.

Fur-bearing animals. Gross output. Primarily from sales of pelts.

56 **Får og heste mv.**

Other livestock. Mostly sheep and horses.

57 **Arbejde for andre, huseje mv.** Primært maskinstationsarbejde udført for andre, udleje af driftsbygninger, jagtleje og udlodning i forbindelse med mejerifusion.

Work for others, rents etc. Mostly contract operations, rent from buildings or income from rent of hunting rights and distribution from dairy mergers.

58 **Produkttilskud.** Samlede produkttilskud til bedriften (koblet støtte). (59 + 60).

Product subsidies. Total product subsidies for the holding (coupled subsidies). (59 + 60).

59 **Tilskud til planteproduktion.** Areal-, brak- og frøtilskud samt udligningspræmie til industrikartofler. For en stor del afkoblet i 2005. Den afkoblede støtte er vist i (93) Enkeltbetalingsordning.

Subsidies for crop production. Areal payments, grass and clover seed subsidies and premium for potatoes for processing. To a large extent decoupled in 2005. The decoupled subsidy is shown in (93) Single payment scheme.

60 **Tilskud til husdyrproduktion.** Primært til slagtekalve (handyr), ammekøer og får. Fra 2005 kun til handyr og moderfår. Øvrig produktstøtte afkoblet og vist i (93) Enkeltbetalingsordning.

Subsidies for livestock production. Calves, suckling cows, sheep. From 2005 only for calves for slaughter and sheep's. Other livestock subsidies are decoupled and shown in (93) Single payment scheme.

61	Heraf konjunktur på plantebeholdning. Specifikation af den prisbetingede stigning i værdien i (47) og (48).	Of this change in stocks of cereals etc. due to price changes. Specification of changes in stocks of cereals due to price changes in (47) and (48).
62	Heraf konjunktur på husdyrbesætning. Specifikation af den prisbetingede stigning i værdien i (51), (52), (54), (55) og (56).	Of this change in livestock due to price changes. Specification of changes in livestock due to price changes in (51), (52), (54), (55) og (56).
63	Driftsomkostninger. Omkostninger forbundet med bruttoudbyttets frembringelse, herunder beholdningsformindskelse af foder, gødning og andre produktionsmidler. Finansieringsomkostninger og vederlag til brugerfamilien er ikke medregnet.	Costs, total. Costs except interest, tenancy and labour input by the holder and family.
64	Udsæd, foderstof, vedligehold mv. (65 + ... + 73).	Seed, feeding stuff, maintenance, etc. (65 +... + 73).
65	Udsæd. Udsæd af egen avl er medregnet.	Seeds. Including home produced seeds.
66	Gødning, indkøbt. Værdien af husdyrgødning fra egne husdyr er ikke medregnet.	Fertilizers, purchased.
67	Kemikalier. Inkl. afgifter.	Chemicals. Including taxes.
68	Foderstoffer. Foder af egen avl er medregnet.	Feeding stuff. Including home produced feeding stuff.
69	Energi.	Energy.
70	Vand. Køb af vand samt afledningsafgift.	Water. Purchase of water and tax on sewage.
71	Vedligeholdelse, bygninger.	Maintenance, buildings.
72	Vedligeholdelse, grundforbedringer.	Maintenance, land improvements.
73	Vedligeholdelse, inventar.	Maintenance, equipment.
74	Maskinstation og andre tjenesteydelser. (75 + ... + 80).	Contract operations and other services. (75 + + 80).
75	Maskinstation.	Contract operations.
76	Tørring og lagerleje mv. Inkluderer diverse omkostninger vedr. planteproduktion fx plastic til afdækning.	Crop drying, storage rent, etc. Includes miscellaneous crops costs, plastic, etc.
77	Dyrlæge og medicin.	Veterinarian services and medicaments.
78	Insemivering og kontrolforening mv. Inkluderer diverse omkostninger vedr. husdyrholdet.	Insemination, control association, etc.
79	Forsikringer.	Insurance.
80	Andel personbil, regnskabsføring mv. Inkluderer fx telefon, kurser, faglitteratur.	Business share of private car, bookkeeping, etc. Includes sundries such as telephone, courses, books, etc.
81	Afskrivninger i alt. (82 + 83 + 84).	Depreciation, total. (82 + 83 + 84).
82	Afskrivning, driftsbygninger. Afskrivningsgrundlaget er baseret på et anlægskartotek over afskrivningsberettigede aktiver. Afskrivningerne er lineære.	Depreciation, buildings. Based on a accounting register of assets with depreciable assets. The depreciation is linear.
83	Afskrivning, grundforbedringer. Afskrivningsgrundlaget er baseret på et anlægskartotek over afskrivningsberettigede aktiver. Afskrivningerne er lineære.	Depreciation, land improvements. Based on a accounting register of assets with depreciable assets. The depreciation is linear.

- 84 Afskrivning, inventar** Afskrivningsgrundlaget er baseret på et anlægskartotek over afskrivningsberettigede aktiver. Afskrivningerne er lineære. Afskrivningsgrundlaget er identisk med inventaraktivernes værdi, jf. (0170).
- 85 Lønnet arbejdskraft.** Udbetalt løn og naturalydelse minus tilskud til elevpladser og til ansættelse af langtidsledige.
- 86 Grønne afgifter.** Hovedsagelig ikke-refunderet CO₂-afgift.
- 87 Ejendomsskatter.** For såvel selvejet som forpagtet jord.
- 88 Driftsresultat før renter.** Bruttoudbytte (45) minus driftsoms kostninger (63).
- 89 Finansieringsomkostninger.** (90+91).
- 90 Netto renteudgifter.** Inkl. renteindtægter og –udgifter samt forpagtningsafgift, låneomkostninger, indeksering af indekslån samt kursregulering på lån i udenlandsk valuta og realiseret gevinst/tab på renteinstrumenter (swap-aftaler)
- 91 Øvrige finansieringsomkostninger.** Inkluderer leje af driftsbygninger og leasing af inventar.
- 92 Generelle driftstilskud.** Inkluderer afkoblet støtte jf. enkeltbetalingsordning og anden støtte primært til forbedringer, miljø, økologisk produktion og yngre jordbrugere.
- 93 Enkeltbetalingsordning.** Støtte i form af afkoblede ha-, mælke- og dyrepræmier.
- 94 Driftsresultat.** Driftsresultat før renter (88) minus finansieringsomkostninger (89) plus Generelle driftstilskud (92). Kvartilgrupper er angivet som gennemsnitsværdien for de bedrifter, der indgår i kvartilen.
- 95 Forrentningsprocent af aktiver i selveje.**
 Driftsresultat før renter (88) + Generelle driftstilskud (92)
 – Brugerfamiliens vederlag (151)
 – forpagtningsafgift (154) – øvrige finansieringsomkostninger (91)

 Kapitalindsats (152)
- 96 Lønningsevne, kr. pr. time.**
 Driftsresultat før renter (88) + Generelle driftstilskud (92)
 + omkostninger til lønnet arbejdskraft (85)
 - rentebelastning (153) - forpagtningsafgift (155) –
 øvrige finansieringsomkostninger (91)

 Antal arbejdstimer (27)
- Depreciation, equipment.** Based on an accounting register of assets with depreciable assets. The depreciation is linear. The depreciation value is equal to the value of the assets, see (0170)
- Paid labour.** Wages paid less subsidies for apprentices and for employing long-term unemployed.
- Energy tax.** Includes primary non-refundable tax on CO₂.
- Land rates.** On own freehold land as well as rented land.
- Operating profit.** Gross output (45) – costs (63).
- Costs of financing.** (90+91).
- Net interest expenditure.** Includes interest received and paid. Rent for tenancy, credit charges, indexing of index loans and capital changes on loans in foreign currency and realized gain/loss on interest rate instruments (swap agreements)
- Other costs of financing.** Includes rent of buildings and leasing.
- General subsidies.** Includes single payment scheme and other subsidies for primarily improvement schemes, organic production and young farmers.
- Single payment scheme.** Decoupled subsidies.
- Net profit.** Operating profit (88) minus Cost of financing (89) plus General subsidies (92). Quartile group figures are average of quartile groups.
- Rate of return.**
 Operating profit before interest (88) + General subsidies (92) – Family remuneration (151)
 – tenancy payment (154) - other costs of financing (91)

 Capital input (152)
- Labour income, DKK per hour.**
 Operating profit before interest (88) + General subsidies (92) + cost of paid labour (85) - calculated interest (153)
 – tenancy payment (155) - other costs of financing (91)

 Labour input (27)

Kvartilgrupper er angivet som gennemsnitsværdien for de bedrifter, der indgår i kvartilen.

Quartile group figures are average of quartile groups.

Investering og finansiering

- 97 Investeringer.** Samlede investeringer i landbruget, private aktiver, finansielle aktiver og pensionsopsparing.
- 98 Heraf investeringer i bedriftens landbrugsaktiver.** Investeringer i landbruget. (99 + 100 ++ 106).
- 99 Nettokøb af jord og bygninger mv.** Køb minus salg af fast ejendom vedr. landbrug samt værdiændringer vedrørende til- eller bortforpagtning.
- 100 Mælkekvote**
- 101 Rettigheder.** Betalingsrettigheder, kartoffelrettigheder, sukkerkvote mv.
- 102 Kvægstalde**
- 103 Svinestalde**
- 104 Fjerkræstalde, lagerbygninger mv.** Herunder bygninger til andre husdyr som fx mink.
- 105 Husdyr og lagerbeholdninger**
- 106 Inventar.** Køb minus salg af inventar.
- Finansiering.** Både egen- og fremmedfinansiering (107) + (108). **Finansiering i alt = investeringer i alt (97).**
- 107 Egenfinansiering.**
- 108 Fremmedfinansiering.**
- 109 Realkredit.** Nettooptagelse af realkreditlån.
- 110 Bank.** Nettooptagelse af banklån.
- 111 Anden gæld.** Ændring i anden gæld, fx vare- og moms-gæld.
- 112 Akkord på gæld.** Gældseftergivelse fra kreditorer.
- 113 Låneomkostninger.** Omkostninger i forbindelse med gæld udover renter og kurstab. Låneomkostninger i forbindelse med ejendomshandel og større investeringer medregnes i praksis ofte i investeringen.
- 114 Forpagtning.** Forskydning i værdi af tilforpagtning.

Balance, ultimo

- 115 Aktiver.** Værdi af samlede aktiver ved slutningen af regnskabsåret inkl. private og finansielle aktiver, fx bolig, bil, bankindestående, værdipapirer mv. (116 ++ 119).

Investments and financing

- Investments.** Total investments in agricultural and private assets.
- Investments in agricultural assets.** Investments in agriculture. (99 + 100 ++ 106).
- Net acquisition of land and buildings.** Purchase of real estate net of sales. Changes in tenancy.
- Milk quota**
- Rights.** Rights due to entitlements for payment under the single payment scheme. Quotas for starch potatoes and sugar beets etc.
- Cow sheds**
- Piggeries**
- Poultry sheds, storehouses, etc.** Including buildings for other animals such as mink.
- Livestock and stocks in store**
- Equipment.** Investments minus sales of equipment.
- Financing, total.** Both internal and external financing. (107) + (108). **Total financing = total investments (97).**
- Internal financing.**
- External financing.**
- Credit institute loans.** Net credit institute loans.
- Bank loans.** Net bank loans.
- Other liabilities.** Changes in other debts such as goods and VAT liable.
- Debt remission by agreement.** Voluntary cancelling of debts by creditors.
- Credit charges.** Costs of borrowing money excluding interest and loss.
- Tenancy.** Change in value of rented land and buildings.

Balance, end of the year

- Assets, own, end of year.** Value of the holding as well as financial and private assets such as dwelling, car, bank deposits, securities etc.. (116 ++ 119).

116	Landbrugsaktiver. Værdien af jord, driftsbygninger, mælkekvote, husdyr, inventar og beholdninger, men ikke finansielle aktiver.	Agricultural assets. Value of the holding including land, buildings, equipment and stock, but not financial assets.
117	Brugerbolig, personbil mv. Herunder også andre private aktiver som fx lystbåd eller campingvogn.	Dwelling, private car etc. Also including other private assets such as yachts and caravans.
118	Andre erhverv. Herunder bl.a. vindmølle, sommerhus og anparter.	Other enterprises. Including value of summer cottage and windmill etc.
119	Finansielle aktiver. Værdipapirer, varetilgodehavende og bankindlån.	Financial assets. Securities, goods receivable and deposits in banks.
120	Passiver	Liabilities
121	Gæld. Kontantværdi af gæld ved slutningen af regnskabsåret. Gælden anført i variable (123- 125) er optaget i realkreditinstitutter, og det er stort set kun denne gæld, som kursreguleres til kontantværdi.	Debt, ultimo. Value of debts at the end of the fiscal year. Debts in variables (123-125) are from credit institutes, and those are basically the only ones with a cash value different from nominal debts.
122	Statslån. Primært ældre lavtforrentede lån.	Government loans. Primarily old loans with a low interest rate.
123	Rentetilpasningslån. Realkreditlån med variabel rente, som løbende refinansieres.	Adjustment loans. Credit institution loans with a variable interest rate.
124	Eurolån. Realkreditlån med variabel eller fast rente, hvor alle betalinger foretages i euro.	Euro loans. Credit institution loans with a variable or fixed interest rate with all payments in EURO.
125	Realkreditlån i øvrigt. Almindelige realkreditlån. Omfatter desuden lån til yngre jordbrugere, gældssaneringslån i DLR og indekslån.	Other credit institute loans. Ordinary credit institution loans, loans for young farmers, government guaranteed reorganization loans and index loans.
126	Banklån. Lån i bank, herunder lån i udenlandsk valuta og kassekredit.	Other bank loans. Including bank loans in foreign currency and overdraft facilities.
127	Varegæld mv. Herunder bl.a. privat pantebrevsgæld, kapitaliseret aftægt og personlige lån.	Goods liabilities and other debts. Including private mortgage deeds, personal loans and support for former owner of farm.
128	Forpagtningsværdi. Værdi af tilforpagtet jord, bygninger og mælkekvote mv.	Tenancy. Value of rented land, buildings and milk quota.
129	Egenkapital, ultimo. Aktiver i selveje minus gæld ved regnskabsårets slutning. (115) - (121).	Net capital, end of year. Own assets minus debts at the end of the fiscal year. (115) - (121).
130	Gældsprocent. Gæld minus forpagtningsværdi (121-128) som procent af aktiver minus forpagtningsværdi (115-128). Kvartilgrupper er angivet som gennemsnitsværdien for de bedrifter, der indgår i kvartilen.	Ratio of debt. Debts (121-128) as a percentage of own assets (115-128).
Indkomst og forbrug		Income and consumption
131	Driftsresultat før renter, løn, pension mv.	Operating profit, wage income, pension etc.
132	Overskud, brugerbolig. En beregnet lejeværdi for boligen, som skønnes at svare til det beløb, boligen kunne have været udlejet til minus vedligeholdelse, forsikringer og ejendomsskat.	Profit, dwelling. Rental value of dwelling less maintenance, insurance and land tax on the dwelling.
133	Driftsresultat før renter, andre erhverv	Operating profit, other enterprises

134	Lønindtægt, bruger	Wage income, farmer
135	Lønindtægt, andre familiemedlemmer	Wage income, other family members
136	Pension og dagpenge mv. For bruger og andre familiemedlemmer.	Pension and allowance. For both holder and other family members.
137	Finansieringsomkostninger. (138+139).	Cost of financing. (138+139).
138	Nettorenteudgifter. Inkluderer renteindtægter og – udgifter samt forpagtningsudgift, låneomkostninger, indeksering af indeksslån samt kursregulering på lån i udenlandsk valuta.	Net interest expenditure. Includes interest received and paid. Rent for tenancy, credit charges, indexing of index loans and capital changes on loans in foreign currency.
139	Øvrige finansieringsomkostninger. Inkluderer leje af driftsbygninger og leasing af inventar.	Other costs of financing. Includes rent of buildings and leasing.
140	Løbende indkomst. (131 – 137 + 92). Kvartilgrupper er angivet som gennemsnitsværdien for de bedrifter, der indgår i kvartilen.	Current income. (131 – 137 + 92). Average figures for holdings in each quartile group.
141	Personlige skatter. Betalte skatter inkl. arbejdsmarkedsbidrag.	Personal tax. Paid income tax.
142	Privatforbrug. Inkl. overskud brugerbolig, jf. (132), private forsikringer samt privat andel af bilomkostninger.	Private consumption. Including rental value of dwelling cf. (132), private insurances and private share of car costs.
143	Løbende opsparing. (140 - 141 - 142). Kvartilgrupper er angivet som gennemsnitsværdien for de bedrifter, der indgår i kvartilen.	Current savings. (140 - 141 - 142). Average figures are for holdings in each quartile group.
UDVIKLING I EGENKAPITAL		CAPITAL DEVELOPMENT
144	Egenkapital, primo. Aktiver i selveje minus gæld.	Net capital, start of the fiscal year. Own assets minus debts at the beginning of the accounting year.
145	Egenkapitalforskydninger i alt. Samlede ændringer i egenkapitalen i løbet af året. (143 + 146 -147 + 148 + 149).	Net capital changes, total. Total changes in net capital during the accounting year. (143 + 146 -147 + 148 + 149).
146	Arv, gaver, pensionsopsparing mv. Omfatter endvidere engangsposter som akkord på gæld og erstatninger. Udgiften til pensionsopsparing er medtaget her som et kapitaltab.	Legacies, gifts, pension funds, etc. Changes in net capital due to received legacy and gifts or payments for retirement.
147	Låneomkostninger mv. Omfatter også tab på debitorer.	Credit charges etc. Includes losses on outstanding debts.
148	Kapitalændringer på aktiver. Ændringer i aktivernes værdi, som primært skyldes prisudviklingen.	Capital changes, assets. Changes in value of assets due to price changes.
149	Kapitalændringer på gæld. Kursændringer i forbindelse med afdrag, optagelse eller indfrielse af lån som kursreguleres. Endvidere kursændringer mellem primo- og ultimogælden og urealiseret gevinst/tab på finansielle instrumenter (swap-aftaler)	Capital changes, debts. Changes in value of debts due to changes in market value. For tenancy due to changes in the land value and realized gains/losses on financial instruments (swap-agreements)
151	Brugerfamiliens vederlag. Defineres som antal timer gange en fastsat timeløn. Timelønnen er 178 kr. for 2009, hvilket er den overenskomstmæssige løn for ansatte i landbruget.	Family remuneration. Calculated as hourly wages times the number of hours worked by the family. For 2009, the agreed wage was DKK 178 per hour.

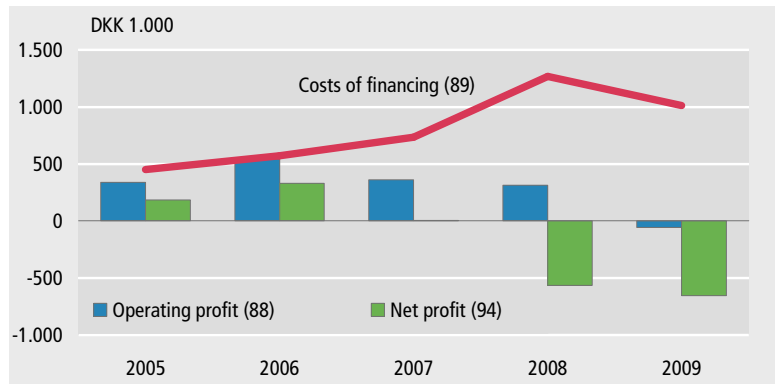
152	Kapitalindsats. Værdien af landbrugsaktiverne i selveje, primo.	Capital input. The value of occupier owned agricultural assets at the start of the fiscal year.
153	Rentebelastning. Beregnet som 4 pct. af landbrugsakti- vernes værdi (152).	Calculated interest. Estimated as 4 per cent of the capi- tal input at the beginning of the fiscal year (152).
154	Forpagtningsafgift.	Tenancy payment.

English Summary 2009

Decrease in the net profit for full-time holdings

Operating profits for full-time holdings fell to DKK -56,000 per holding which was DKK 368,000 less than in 2008. The development was due to reduced prices for especially crops and milk as well as higher variable costs. The costs of financing were decreasing. This development implied that the net profit was DKK -653,000 in 2009 which was DKK 89,000 less than the year before. The net profit is supposed to cover the remuneration of labour and capital invested by the farm household.

Net profit and costs of financing, full-time holdings



The number of full-time holdings fell by 1,249 to 12,979 holdings as a consequence of the structural and economic development in recent years. Simultaneously the number of part-time holdings fell by 892 to 19,135 holdings. The net profit for part-time holdings fell by DKK 58,000 to DKK -145,000 in 2009.

Decrease in agricultural investments and higher external financing

The investment in agricultural assets decreased by DKK 953,000 to DKK 828,000 per full-time holding. Especially investments in land and farm buildings decreased in 2009 compared to 2008. Besides the investments in agricultural assets, DKK 327,000 was invested in other private and financial assets which was DKK 116,000 less than the previous year. Due to the negative net profit, the internal finance was negative and amounted to DKK -133,000. It had to be compensated by external financing which amounted to DKK 1.3 mio.

Negative capital changes on agricultural assets in 2009

Negative capital changes in assets amounted to DKK 2.4 mio. per full-time holding which was largely due to a lower valuation of farm land and buildings. From 2009 the valuation of agricultural assets is based on estimated prices of the assets unlike previous years where the valuation was based on a public evaluation. As a result of the changes in capital and negative current savings the net capital decreased to DKK 14.8 mio by the end of the year.