

Uddannelse

1

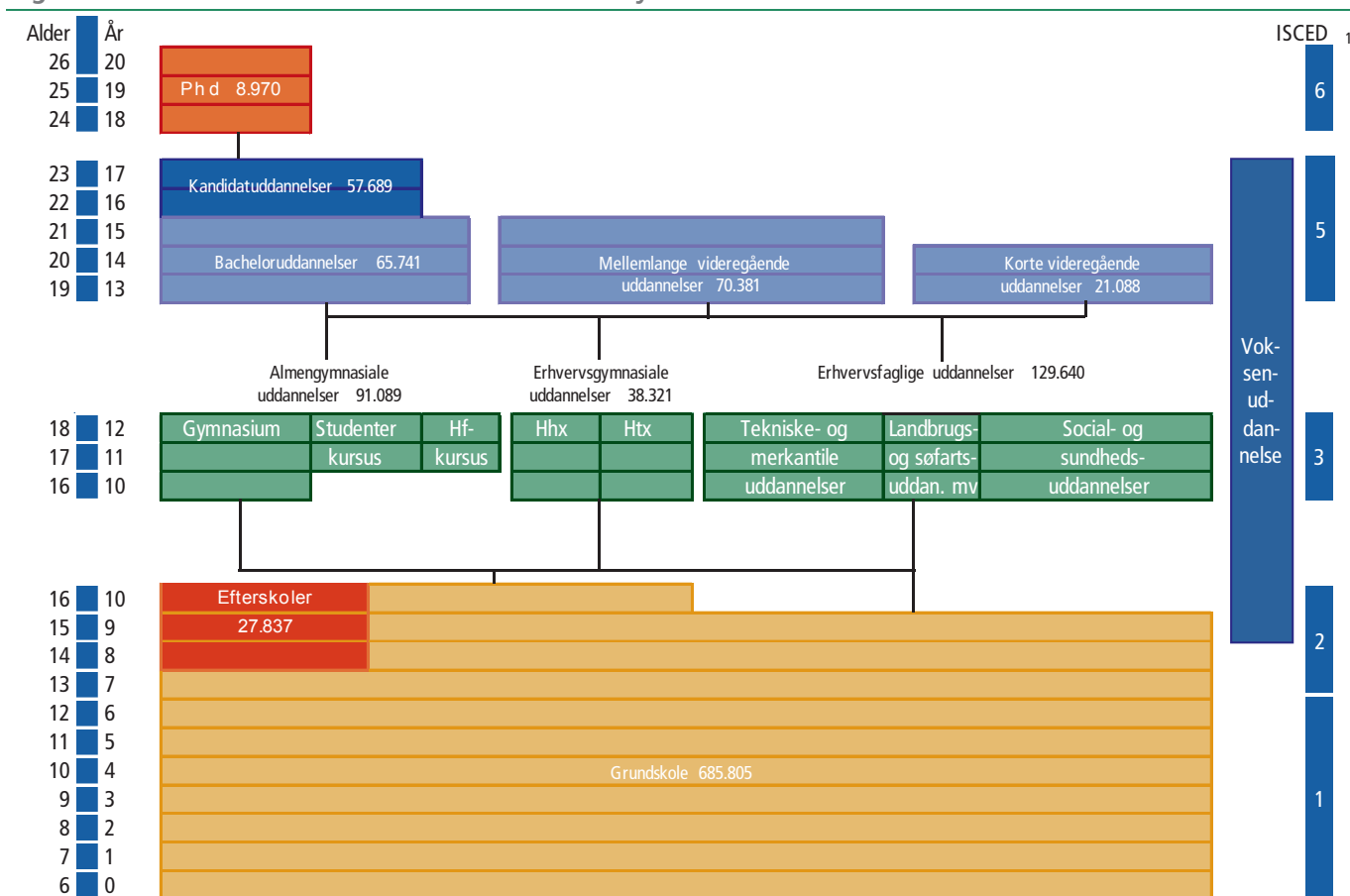
Det danske uddannelsessystem

De ordinære uddannelser omfatter uddannelser, der går fra børnehaveklassen til lange videregående uddannelser og forskningsuddannelser (Ph.d.). Figuren nedenfor giver et billede af, hvordan uddannelsessystemet er bygget op. På skalaen i venstre side fremgår det, hvor mange år man som minimum har gået i skole for at gennemføre den pågældende uddannelsesdel. Man kan også se, hvilken alder en elev har på et givet uddannelsesstrin, hvis eleven er startet i børnehaveklasse som 6 årig og uden pauser går gennem uddannelsessystemet på de normerede uddannelses-tider. Skalaen i højre side viser, hvordan de enkelte uddannelsesdele er niveau-placeret i den internationale uddannelsesnomenklatur ISCED.

Ved siden af det ordinære uddannelsessystem ligger voksenuddannelsessystemet. Voksenuddannelsessystemet adskiller sig fra de ordinære uddannelser ved at være korte uddannelsesforløb eller deltidsforløb. Typisk er der tale om enkeltstående kurser, som i visse tilfælde kan kombineres og bygges op til en samlet kvalifikation, der kan sammenlignes med kvalifikationerne i det ordinære uddannelsessystem.

Figur 1

Elevener i uddannelsessystemet. 1. oktober 2010



¹ International Standard Classification of Education

Ordinære uddannelser

Børnehaveklasse til 10. klasse

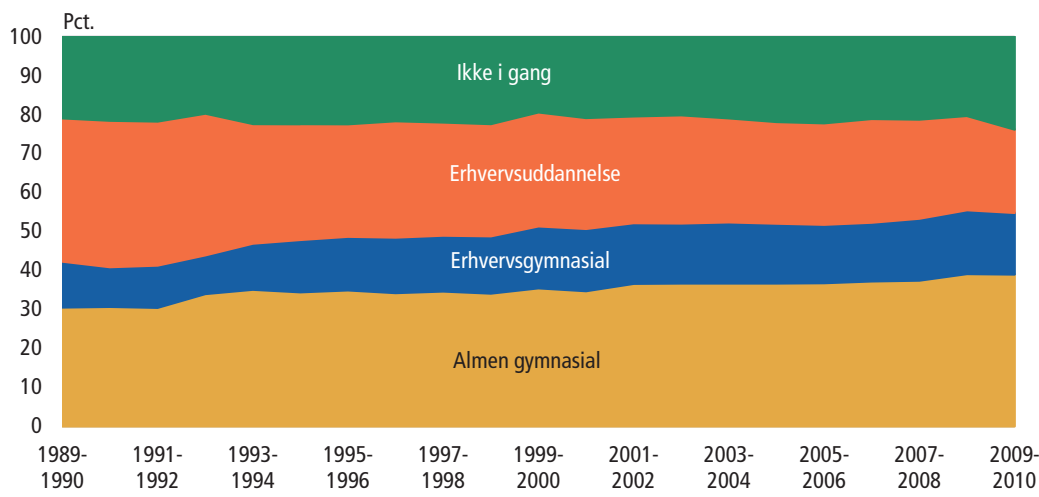
I det danske uddannelsessystem er grundskolen basis. Den starter i børnehaveklassen og går op til det frivillige 10. skoleår. I 2010 gik 713.600 elever i grundskolen. Af disse var der 66.300, der begyndte i børnehaveklasse, mens 177.900 gik i 8.-10. kl., og blandt disse gik 27.800 på efterskoler. Antallet af elever i 8.-10. klasse har været faldende i perioden frem til 1999, men er i perioden fra 1999 frem til 2010 tilsammen steget med 26 pct.

Halvdelen er i gang med en gymnasial uddannelse straks efter grundskolen

Tre måneder efter eleverne fra årgang 2009-10 forlod grundskolen, var 77 pct. i gang med en ny uddannelse. 55 pct. valgte en almengymnasial eller erhvervsgymnasial uddannelse (hxx, htx), mens 21 pct. valgte en erhvervsfaglig uddannelse, fx tømrer, murer eller frisør.

For årgang 1990-91 var der 41 pct., som var i gang med en gymnasial uddannelse tre måneder efter afgang fra grundskolen, mens 18 pct. var i gang med en erhvervsfaglig uddannelse. I perioden fra 1990-91 til 2009-10 har der således været en stigning i andelen af unge, som vælger en gymnasial uddannelse, mens relativt færre unge vælger en erhvervsfaglig uddannelse. Andelen af unge, som ikke er i gang med en uddannelse tre måneder efter afgang fra grundskolen er uændret 21 pct. i løbet af tiårsperioden

Figur 2 Årgange fordelt efter påbegyndt uddann. tre mdr. efter afgang fra grundskole



Studenter fra almengymnasiale uddannelser påbegynder uddannelse straks

18 pct. af studenterårgang 2009-10 fra de almen gymnasiale uddannelser var tre måneder efter afgang i gang på en uddannelse. Samme andel for årgang 1999-00 var 20 pct. Andelen, der var i gang med en uddannelse 3 måneder efter afgang fra erhvervsgymnasiet, var 35 pct. for årgang 2009-10.

83 pct. af den årgang fra 2009-10, som havde taget en almen- eller erhvervsgymnasial uddannelse og som var i gang med en uddannelse tre måneder efter afgang, havde valgt en videregående uddannelse.

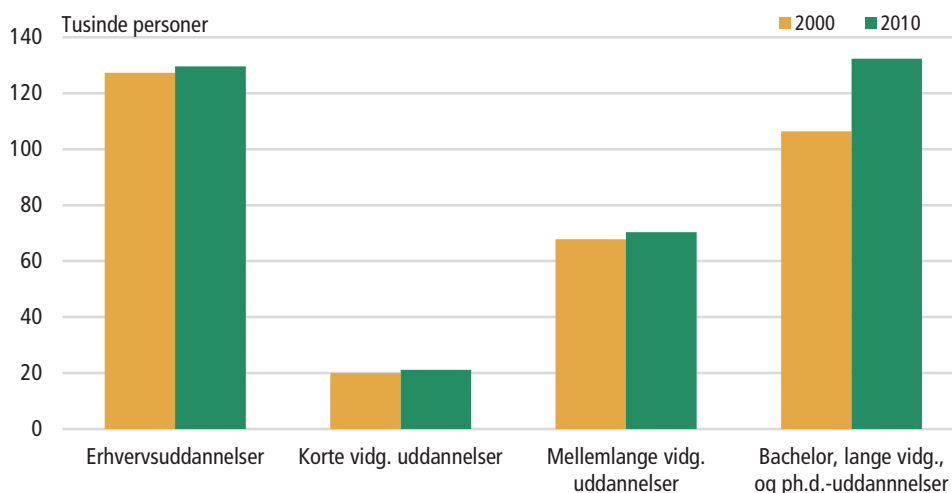
Ti år efter afgang fra grundskolen har halvdelen erhvervskompetence

Ti år efter afgang fra grundskolen havde knap 49 pct. af årgang 1999-00 fuldført en erhvervskompetencegivende uddannelse. 29 pct. havde fuldført en erhvervsfaglig og 20 pct. en videregående uddannelse, mens 27 pct. fortsat var i gang med en uddannelse. Andelen, der ikke havde fuldført en erhvervskompetencegivende uddannelse og ikke var i gang med en uddannelse ti år efter afgang fra grundskolen, udgjorde 25 pct. af årgang 1999-00.

Flere tager en uddannelse

Antallet af elever er steget med 1,8 pct. på erhvervsuddannelserne og 15,3 pct. på de videregående uddannelser fra 2000 til 2010. I 2010 var der 129.600 elever ved de erhvervsfaglige uddannelser, mens der i alt var 223.900 studerende på de videregående uddannelser, fx politibetjent, sygeplejerske eller læge. Dette tal inkluderer 9.000 ph.d. studerende.

Figur 3 Studerende ved erhvervskompetencegivende uddannelser



www.statistikbanken.dk/u11 og [u1107](http://www.statistikbanken.dk/u1107)

Flest unge studerer samfundsfag

Samfundsfaglige, pædagogiske og humanistiske uddannelser er langt de største uddannelser med hhv. 28, 14 og 15 pct. af de i alt 223.900 studerende på videregående uddannelser. Inden for samfundsfag er cand.merc., jura og økonomi store uddannelser, mens pædagog og folkeskolelærer dominerer de pædagogiske uddannelser. Humaniora består væsentligst af sprogfag, historie, filosofi og teologi.

13 pct. af de studerende findes ved tekniske fag, fx ingeniør eller arkitekt, og 7 pct. ved naturvidenskab, der hovedsagelig består af fysik, matematik, kemi og biologi. 14 pct. studerer sundhed, fx sygeplejerske, læge og farmaceut.

3

Kurser og voksenuddannelse

Voksenuddannelseskurser på stort set alle niveauer

Uden for det primære uddannelsessystem findes en række offentlige voksenuddannelseskurser af kortere og længere varighed samt enkelte hele uddannelsesforløb. Kurserne findes på stort set alle niveauer, som indgår i det primære uddannelsessystem.

I skoleåret 2009-10 afsluttede over 1,5 mio. kursister deres deltagelse i offentligt styrede voksen- eller efteruddannelseskurser. Heraf udgjorde kursister ved AMU- og erhvervsuddannelserne 71 pct. Kursister ved almen voksenuddannelse, fx 8.-9. klasse og HF, udgjorde 22 pct. og ved videregående uddannelser 7 pct.

Der var 42 pct. af kursisterne, der havde en erhvervsuddannelse som højest fuldført uddannelse, 28 pct. havde en grundskoleuddannelse, 8 pct. en gymnasial uddannelse, 8 pct. uoplyst uddannelse, og 15 pct. havde en videregående uddannelse som højest fuldført.

Seks ud af ti ved almen voksenuddannelse er kvinder

47 pct. af kursisterne ved de offentlige kurser var kvinder. På almen voksenuddannelse var der 60 pct. kvinder mod kun 41 pct. på AMU- og erhvervskurserne. På de videregående uddannelser var 60 pct. kvinder.

4

Befolkningens uddannelsesniveau

Uddannelsesniveaut er steget

I 2011 havde 69 pct. af de 30-69-årige en erhvervskompetencegivende uddannelse. En erhvervskompetencegivende uddannelse er en erhvervsfaglig eller videregående uddannelse. Andelen er steget med 7 procentpoint fra 2001 til 2011. Der er en lige fordeling af mænd og kvinder med en erhvervskompetencegivende uddannelse.

Flest med erhvervsfaglig uddannelse

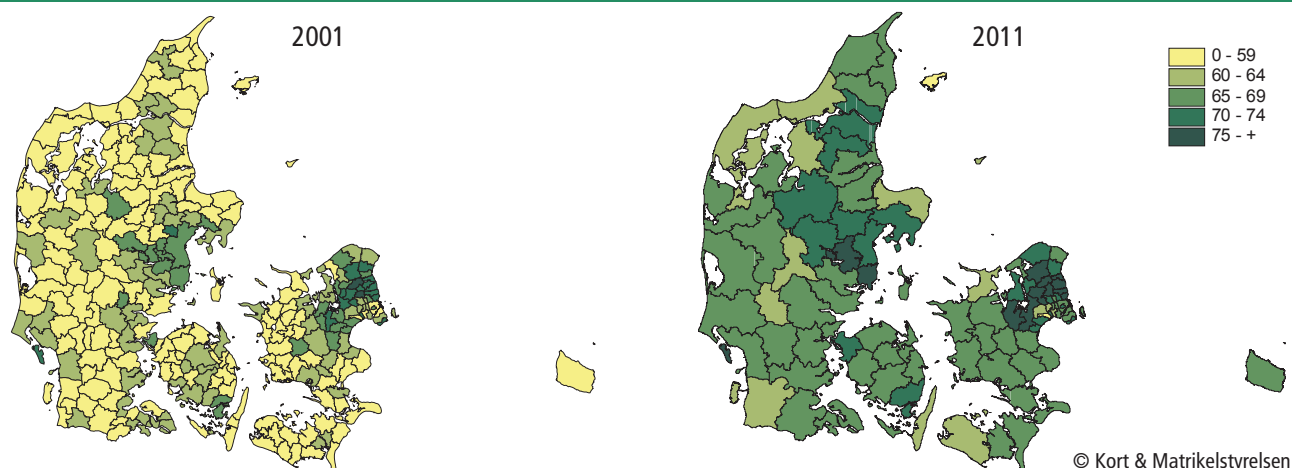
Den højeste uddannelse blandt de 30-69-årige var hyppigst en erhvervsfaglig uddannelse. 38 pct. havde en sådan uddannelse, mens 31 pct. havde en videregående uddannelse i 2011. Andelen er steget med hhv. 0,8 og 6,2 procentpoint siden 2001. Blandt de resterende 31 pct. af de 30-69-årige i befolkningen havde 23 pct. en grundskoleuddannelse, 5 pct. havde en gymnasial uddannelse som højeste uddannelse, mens de sidste 3 pct. er uoplyste.

Regionale forskelle

Andelen, der har en erhvervskompetencegivende uddannelse, varierer inden for hver region. Der er en tendens til, at den højeste andel med erhvervskompetencegivende uddannelse er omkring hovedstadsregionen og de store byer, og den laveste andel er i landets yderområder. I den seneste tiårsperiode er der dog sket en udjævning af forskellene, idet mange af yderområderne har haft en kraftigere stigning i uddannelsesniveaut end de store byer.

Figur 4

Andel i pct. med erhvervskompetencegivende uddannelse blandt 30-69-årige



5

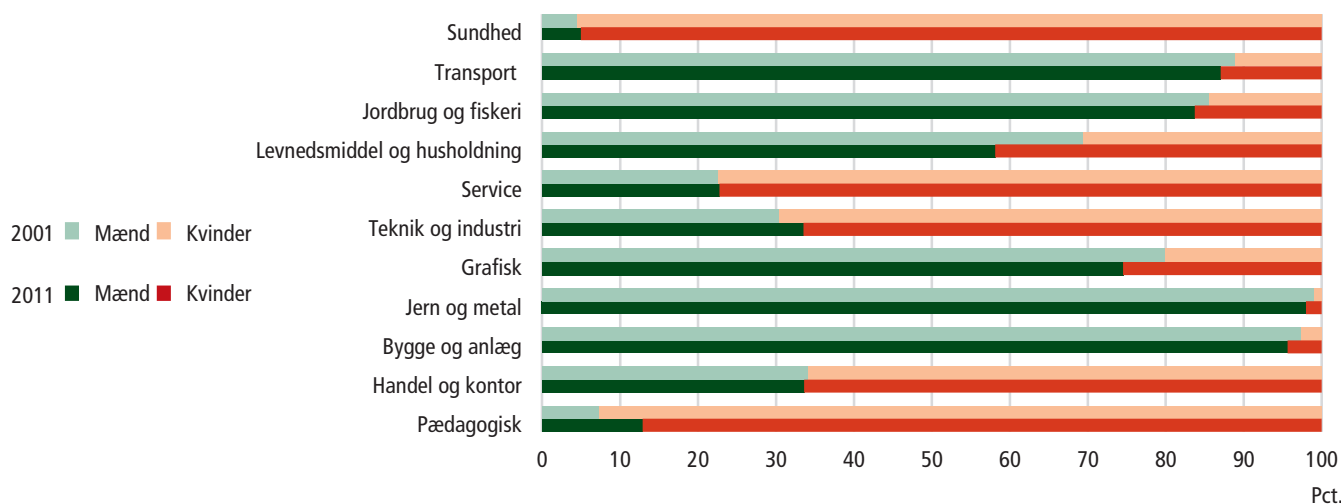
Køn og uddannelse

Forskelle i kønnenes uddannelsesmønstre

Der er tydelige forskelle mellem 30-69-årige mænd og kvinders uddannelsesmønstre både med hensyn til niveau og fag. Flere mænd end kvinder havde erhvervsfaglige og lange videregående uddannelser, mens flere kvinder end mænd havde mellemlange videregående uddannelser i 2011. Forskellen er indsnævret på de lange videregående uddannelser de sidste ti år, og siden 2003 er der flere kvinder end mænd, der har fuldført en kandidatgrad.

Figur 5

Fag for 30-69-årige mænd og kvinder m. erhv.faglig udd. som højeste fuldførte



www.statistikbanken.dk/hfu1 og krhfu1

På de erhvervsfaglige uddannelser findes store mandsdominerede fagområder som jern og metal (fx mekaniker, smed), bygge og anlæg (fx tømrer og elektriker), transport, jordbrug (fx chauffør og landmand) og det grafiske område (fx grafiker). Handel og kontor (fx assistent), teknik og industri (fx teknisk designer), pædagogik, servicefag (fx frisør) og sundhed (fx social- og sundhedsassistent) er derimod kvindedominerede.

Flest mellemlange uddannelser er enten mands- eller kvindedominerede

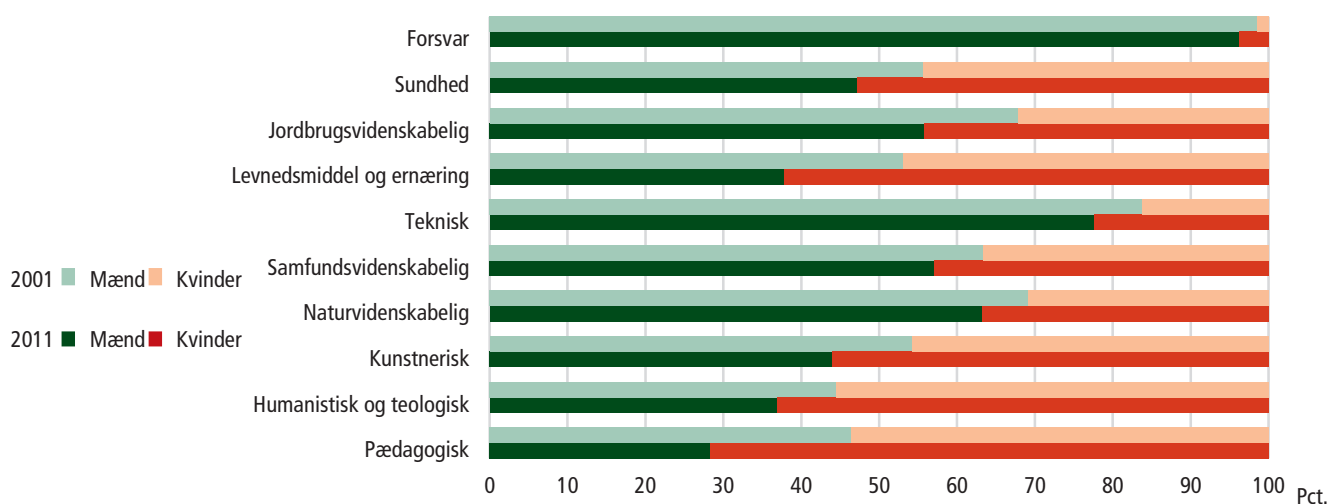
Ved de mellemlange uddannelser er fire ud af ti fagområder stærkt mandsdominerede: Det gælder teknik (fx byggetekniker og diplomingeniør), jordbrug (fx skov- og landskabsingeniør), transport (fx maskinmester og skibsfører) og forsvarsuddannede. Fire fagområder (pædagogisk, erhvervsprog, levnedsmiddel og sundhed) er derimod kvindedominerede. Her findes store uddannelser som folkeskolelærer, pædagog og sygeplejerske.

Fordelingen mellem mænd og kvinder mere lige ved de lange uddannelser

Ved de lange videregående uddannelser er særligt to ud af ti fagområder mandsdominerede, mens fordelingen mellem mænd og kvinder er mere lige indenfor fagområderne: jordbrugsvidenskab, samfundsvidenskab, det kunstneriske område og sundhed.

Figur 6

Fag for 30-69-årige med lang videregående uddannelse som højeste fuldførte



www.statistikbanken.dk/hfu1 og krhfu1

6

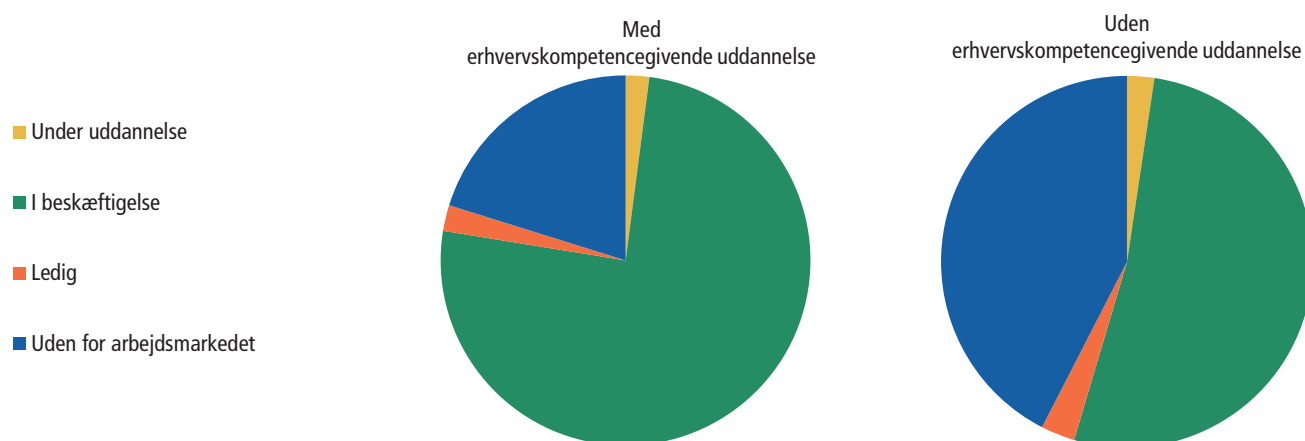
Uddannelse og beskæftigelse

Uddannelse har betydning for beskæftigelse

I 2010 var 68 pct. af de 30-69 årige i beskæftigelse, 2,5 pct. arbejdsløse, 27 pct. udenfor arbejdsstyrken og 2 pct. under uddannelse. Personer med erhvervskompetencegivende uddannelser har et højere beskæftigelsesniveau end dem uden erhvervskompetencegivende uddannelse. 77 pct. af personer med en erhvervskompetencegivende uddannelse var i beskæftigelse i 2010, mens det samme kun var gældende for 52 pct. af de personer, som ikke havde en erhvervskompetencegivende uddannelse.

Figur 7

30-69-åriges arbejdsmarkedsplacering fordelt efter udd.niveau. 1. januar 2010



www.statistikbanken.dk/krhfu2

7

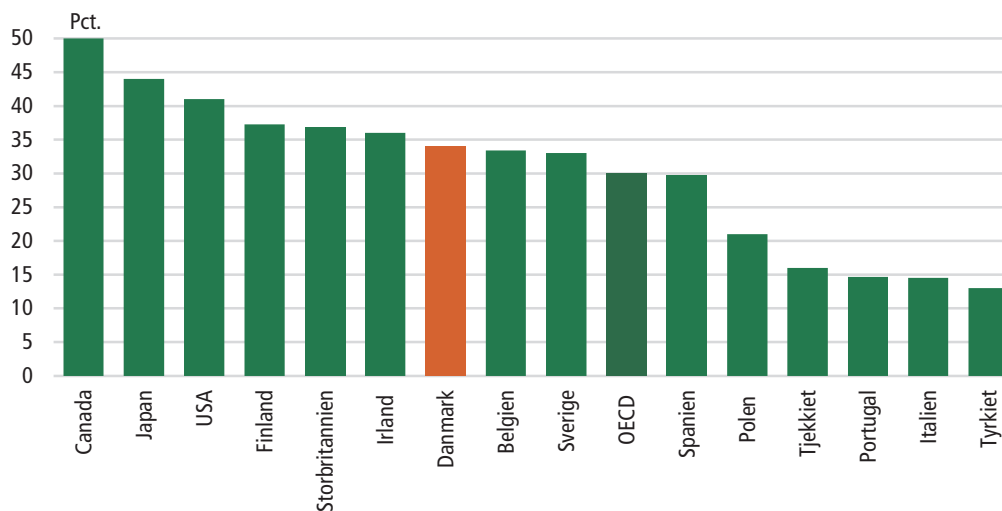
Uddannelse i internationalt lys

Danskernes uddannelsesniveau ligger over OECD-gennemsnittet

I alle OECD-landene var der i gennemsnit 28 pct. af de 25-64 årige, som havde fuldført en videregående uddannelse i 2009. Danmark lå med 34 pct. over gennemsnittet på samme niveau som Sverige og Irland. De tre højeste andele havde Canada, Japan og USA. De tre laveste andele havde Tyrkiet, Portugal og Italien.

Figur 8

Personer med fuldført videregående uddannelse i udvalgte OECD-lande. 2009



Kilde: OECD, Education at a glance 2011.

Danskerne uddanner sig i 17 år

Et barn, der startede i første klasse i Danmark i 2009, vil i gennemsnit uddanne sig i 17,0 år (fuldtids) gennem hele sit liv. Blandt OECD-landene har New Zealand den længste uddannelsestid med 20,2 år, efterfulgt af Finland med 19,5 år, herefter Australien og Island med hhv. 19,3 og 19,1 år. Tyrkiet, Mexico og Indonesien har den korteste uddannelsestid med 13,8, 13,7 og 13,2 år. Gennemsnittet for OECD-landene var 16,7 år i 2009.

Tabel 61 Uddannelsesinstitutioner. 2010

	Antal institutioner	Elever		I alt
		Mænd	Kvinder	
I alt	3 077	591 824	601 368	1 193 192
Almene skoler	2 814	401 211	402 680	803 891
Offentlige grundskoler	1 864	304 345	284 984	589 329
Private grundskoler	523	47 256	49 010	96 266
Efterskoler	257	13 569	13 882	27 451
Gymnasier, HF- og studenterkurser	170	36 041	54 804	90 845
Erhvervsrettede uddannelsesinstitutioner	263	190 613	198 688	389 301
Institutioner med social- og sundhedsuddannelser	45	4 459	32 254	36 713
Institutioner med pædagogiske uddannelser	25	8 261	22 645	30 906
Transport- og navigationsskoler	7	965	73	1 038
Uddannelsesinstitutioner inden for politi og forsvar	6	1 561	388	1 949
Kunstneriske uddannelsesinstitutioner, biblioteksskoler mv.	27	2 343	3 013	5 356
Uddannelsesinstitutioner inden for landbrug og levnedsmiddel	13	3 123	1 019	4 142
Sociale højskoler	6	947	3 459	4 406
Tekniske højskoler og arkitektskoler	12	5 638	1 882	7 520
Universiteter	9	60 828	71 128	131 956
Professionshøjskoler	5	3 646	2 136	5 782
Erhvervsakademier	9	10 765	7 708	18 473
Øvrige institutioner med erhvervsrettede uddannelser	99	88 077	52 983	141 060

Anm.: Antal institutioner er de juridiske enheder.

Nye tal forventes offentliggjort september 2011

www.statistikbanken.dk/u11

Tabel 62 Elever i uddannelsessystemet. 2010

1.10.2009 -30.09.2010	Elever 2009	Tilgang ¹	Afgang med eksamen ²	Afgang uden eksamen	Elever 2010
I alt	1 186 793	439 961	203 834	221 968	1 200 952
Børnehaveklasse	66 889	65 235	•	65 831	66 293
Grundskole/forberedende	654 581	166 880	84 027	85 694	651 740
Gymnasiale	125 251	51 657	38 419	9 079	129 410
Erhvervsfaglige	128 526	70 936	31 463	38 359	129 640
Korte videregående	19 194	11 195	5 857	3 444	21 088
Mellemlange videregående	65 932	25 186	14 495	6 242	70 381
Bachelor	63 757	25 140	14 528	8 628	65 741
Lange videregående	62 663	23 732	15 045	4 691	66 659
Mænd	588 740	220 499	96 556	116 238	596 444
Børnehaveklasse	34 629	33 473	•	33 884	34 218
Grundskole/forberedende	334 538	85 227	42 151	43 733	333 880
Gymnasiale	57 174	24 796	17 045	4 785	60 140
Erhvervsfaglige	73 003	38 752	16 819	22 586	72 350
Korte videregående	10 120	6 111	3 019	1 948	11 265
Mellemlange videregående	21 784	9 798	4 342	2 615	24 624
Bachelor	29 120	11 595	6 209	4 297	30 209
Lange videregående	28 372	10 747	6 971	2 390	29 758
Kvinder	598 053	219 462	107 278	105 730	604 508
Børnehaveklasse	32 260	31 762	•	31 947	32 075
Grundskole/forberedende	320 043	81 653	41 876	41 961	317 860
Gymnasiale	68 077	26 861	21 374	4 294	69 270
Erhvervsfaglige	55 523	32 184	14 644	15 773	57 290
Korte videregående	9 074	5 084	2 838	1 496	9 823
Mellemlange videregående	44 148	15 388	10 153	3 627	45 757
Bachelor	34 637	13 545	8 319	4 331	35 532
Lange videregående	34 291	12 985	8 074	2 301	36 901

¹ Tilgang til grundskole dækker tilgang til 1.-6. klasse og tilgang til 7.- 10. klasse. ² Afgang med eksamen fra grundskolen er lig med afgang fra grundskolen med 9. eller 10. klasses prøve.

Nye tal forventes offentliggjort juni 2012

www.statistikbanken.dk/u1107, u2107, u3107 og u4107

Tabel 63 Elever fordelt efter national oprindelse. 2010

	Grund- skole/ forberede- dende	Gymna- siale	Erhvervs- faglige	Korte videre- gående	Mellem- lange videre- gående	Bachelor	Lange videre- gående/ ph.d	I alt
	pct.							
Mænd og kvinder i alt	59	11	11	2	6	5	6	1 200 952
Heraf indvandrere og deres efterkommere	56	9	11	4	7	6	8	132 085
Fra vestlige lande	33	6	9	8	12	11	21	28 156
Fra ikke-vestlige lande	62	10	11	3	5	4	5	103 926
Mænd i alt	62	10	12	2	4	5	5	596 444
Heraf indvandrere og deres efterkommere	59	9	11	4	6	5	7	64 124
Fra vestlige lande	37	6	9	9	11	9	19	13 012
Fra ikke-vestlige lande	64	10	11	3	4	4	5	51 112
Kvinder i alt	58	11	9	2	8	6	6	604 508
Heraf indvandrere og deres efterkommere	53	9	11	4	8	7	9	67 961
Fra vestlige lande	31	6	8	8	13	12	23	15 144
Fra ikke-vestlige lande	60	10	11	3	6	5	5	52 814

Nye tal forventes offentliggjort juni 2012

www.statistikbanken.dk/u13

Tabel 64 Elever ved almene uddannelser

	Tilgang 01.10.09-30.09.10		Fuldført 01.10.09-30.09.10		Afbrudte uddannelser		Elever 01.10.10 ¹	
	Mænd	Kvinder	Mænd	Kvinder	Mænd	Kvinder	Mænd	Kvinder
I alt	143 496	140 276	59 196	63 250	82 402	78 202	428 238	419 205
Børnehaveklasse	33 473	31 762	33 884	31 947	34 218	32 075
Grundskole/forberedende	85 227	81 653	42 151	41 876	43 733	41 961	333 880	317 860
Gymnasier	11 268	17 073	8 622	13 846	1 703	2 165	30 220	47 152
Hf	3 337	4 228	1 796	3 046	763	957	5 517	7 315
Studenterkurser	210	259	118	170	40	65	331	403
Adgangskurser til videregå. udd.	26	118	15	77	9	19	24	127
Hhx	5 014	3 847	3 637	3 422	1 002	812	13 521	11 192
Htx	3 859	1 138	2 216	682	845	197	9 688	2 958
Adgangseksamen til ingeniøruddannelserne	1 082	198	641	131	423	79	839	123

¹ Det nyeste elevtal er lig med det gamle elevtal plus den løbende tilgang af elever, hvorefter der trækkes de elever fra, der enten fuldfører uddannelsen eller afgår uden eksamen.

Nye tal forventes offentliggjort juni 2012

www.statistikbanken.dk/u1107, [u2107](http://www.statistikbanken.dk/u2107) og [u3107](http://www.statistikbanken.dk/u3107)

Tabel 65 Afgang fra gymnasiale uddannelser. 2010

	Fuldførte uddannelser			Karaktergennemsnit		
	Mænd	Kvinder	I alt	Mænd	Kvinder	I alt
I alt	17 045	21 374	38 419	•	•	•
Gymnasier	8 622	13 846	22 468	6,6	7,0	6,9
Hf	1 796	3 046	4 842	6,1	6,1	6,1
Studenterkurser	118	170	288	6,6	7,2	6,9
Adgangskurser, videregående uddannelser	15	77	92	•	•	•
Hhx	3 637	3 422	7 059	5,8	6,3	6,0
Htx	2 216	682	2 898	6,2	7,0	6,4
Adgangseksamen til ingeniøruddannelserne	641	131	772	•	•	•

Nye tal forventes offentliggjort september 2012

www.statistikbanken.dk/u3107

Tabel 66 Elever ved videregående uddannelser

	Tilgang 01.10.09–30.09.10		Fuldført 01.10.09–30.09.10		Afbrudte uddannelse		Elever 01.10.10 ¹	
	Mænd	Kvinder	Mænd	Kvinder	Mænd	Kvinder	Mænd	Kvinder
I alt	38 251	47 002	20 541	29 384	4 853	6 290	95 856	128 013
Korte videregående uddannelser	6 111	5 084	3 019	2 838	1 948	1 496	11 265	9 823
Pædagogisk	1	39	2	20	1	7	4	90
Formidling og erhvervsprog	784	526	395	273	341	220	1 505	1 029
Kunstnerisk	18	25	16	13	7	4	55	75
Samfundsfaglig	3 142	2 563	1 349	1 307	1 141	896	5 464	4 470
Teknisk	1 291	1 154	608	711	283	229	2 286	2 275
Levnedsmiddel og husholdning	75	101	42	48	21	27	138	176
Jordbrug og fiskeri	104	143	64	84	27	22	180	259
Transport mv.	199	62	108	30	88	26	256	92
Sundhed	46	361	12	238	6	52	106	983
Politi og forsvar	451	110	423	114	33	13	1 271	374
Mellemlange videregående uddannelser	9 798	15 388	4 342	10 153	2 615	3 627	24 624	45 757
Pædagogisk	2 826	6 110	1 505	4 944	878	1 598	7 759	19 575
Formidling og erhvervsprog	176	178	114	107	44	61	646	612
Kunstnerisk	134	460	70	107	15	26	522	1 064
Samfundsvidenskabelig	985	2 087	105	791	227	400	1 830	5 182
Teknisk	3 542	989	1 695	479	918	289	9 298	2 613
Levnedsmiddel og ernæring	68	477	31	387	40	173	239	1 795
Transport mv.	876	44	404	21	192	9	1 781	74
Sundhed	824	4 958	372	3 312	227	1 054	2 064	14 720
Forsvar	16	..	43	2	7	..	71	5
Bachelor	11 595	13 545	6 209	8 319	4 297	4 331	30 209	35 532
Humanistisk	2 556	4 660	1 311	2 840	1 502	2 046	7 007	12 715
Kunstnerisk	133	126	102	106	32	16	416	316
Naturvidenskabelig	2 026	1 419	917	706	827	485	5 453	3 515
Samfundsvidenskabelig	4 542	4 804	2 508	2 973	1 407	1 294	11 325	12 148
Teknisk	1 503	774	860	463	387	221	3 644	1 871
Levnedsmiddel og ernæring	20	78	9	26	6	16	57	200
Jordbrugsvidenskabelig	92	279	63	225	21	50	282	896
Sundhed	723	1 405	439	980	115	203	2 025	3 871
Lange videregående uddannelser	9 368	11 724	6 202	7 438	2 278	2 221	25 151	32 538
Pædagogisk	166	709	104	345	116	289	851	2 866
Humanistisk og teologisk	1 487	3 061	1 065	1 917	615	909	4 529	8 500
Kunstnerisk	128	190	132	202	44	52	446	649
Naturvidenskabelig	1 379	1 083	898	599	443	196	3 239	2 390
Samfundsvidenskabelig	3 533	4 250	2 307	2 636	776	595	9 948	11 589
Teknisk	1 984	879	1 034	485	223	93	4 056	1 857
Levnedsmiddel og ernæring	28	68	17	58	3	10	57	221
Jordbrugsvidenskabelig	111	281	88	219	13	14	404	836
Sundhed	526	1 200	497	974	42	63	1 586	3 626
Forsvar	26	3	60	3	3	..	35	4
Forskeruddannelser	1 379	1 261	769	636	112	80	4 607	4 363
Humanistisk og teologisk	100	136	74	83	13	13	457	568
Kunstnerisk	20	24	4	11	1	..	44	62
Naturvidenskabelig	326	176	170	91	22	17	934	619
Samfundsvidenskabelig	137	148	72	62	9	14	615	596
Teknisk	400	198	236	98	51	13	1 319	598
Jordbrugsvidenskabelig	115	153	33	41	5	9	326	484
Sundhed	281	426	180	250	11	14	912	1 436

¹ Det nyeste elevtal er lig med det gamle elevtal plus den løbende tilgang af elever, hvorefter der trækkes de elever fra, der enten fuldfører uddannelsen eller afgår uden eksamen.

Nye tal forventes offentliggjort september 2012

www.statistikbanken.dk/u13, u23 og u33

Tabel 67 Uddannelsesplacering tre år efter afgang fra grundskolen. 2010

	Afgangsåret							
	2000	2001	2002	2003	2004	2005	2006	2007
Afgangsårgang i alt	54 128	57 221	56 848	59 531	60 956	64 566	67 577	67 499
I gang med en uddannelse	22 406	24 251	22 448	23 325	23 075	24 184	27 384	27 920
Forberedende uddannelser	218	85	78	84	122	178	407	422
Almengymnasiale uddannelser	2 654	2 855	2 787	2 784	2 483	3 256	3 965	3 488
Erhvervsgymnasiale uddannelser	2 708	3 453	1 905	1 909	1 700	1 842	2 135	1 798
Erhvervsfaglige grundforløb	2 667	3 140	2 932	3 005	2 692	2 687	3 420	3 574
Erhvervsuddannelser	10 888	11 217	10 933	11 428	11 251	11 766	12 249	12 521
Korte videregående uddannelser	501	536	645	613	689	663	820	862
Mellemlange videregående uddannelser	931	991	1 072	1 130	1 306	1 306	1 666	1 963
Bachelor	1 530	1 913	2 088	2 366	2 823	2 478	2 708	3 272
Lange videregående uddannelser	309	61	8	6	9	8	14	20

Nye tal forventes offentliggjort september 2012

www.statistikbanken.dk/afgang11

Tabel 68 Uddannelsesplacering tre år efter afgang fra almen gym. udd. 2010

	Afgangsåret							
	2000	2001	2002	2003	2004	2005	2006	2007
Afgangsårgang i alt	20 904	19 907	20 308	19 439	19 987	20 819	22 469	22 707
I gang med en uddannelse	15 795	15 202	15 530	14 983	15 502	16 180	17 496	18 215
Forberedende uddannelser	5	9	11	10	7	5	7	6
Almengymnasiale uddannelser	1	1
Erhvervsgymnasiale uddannelser	161	157	15	9	12	10	15	10
Erhvervsfaglige grundforløb	259	300	329	270	239	186	233	193
Erhvervsuddannelser	1 206	1 070	1 198	1 067	1 062	1 096	989	865
Korte videregående uddannelser	811	793	873	855	820	826	1 033	1 025
Mellemlange videregående uddannelser	5 471	5 255	5 384	4 996	5 218	5 475	5 976	6 327
Bachelor	6 208	6 179	6 587	7 031	7 572	7 982	8 518	8 806
Lange videregående uddannelser	1 674	1 439	1 133	745	572	600	724	982

Nye tal forventes offentliggjort september 2012

www.statistikbanken.dk/afgang21

Tabel 69 Befolkningens højeste fuldførte almene uddannelse. 2011

Alder 1. januar 2011	1. -6. klassetrin eller uoplyst	7. -10. klassetrin	Gymnasium, hf og studenterkursus	Hhx, htx og adgangs eksamen til ingeniørudd.	I alt
I alt	209 693	2 512 752	919 325	308 787	3 950 557
15-24 år	35 373	484 096	127 258	47 198	693 925
25-29 år	38 044	128 379	97 061	48 064	311 548
30-39 år	47 375	338 847	233 050	113 109	732 381
40-49 år	39 058	480 337	219 046	74 769	813 210
50-59 år	32 663	504 910	158 787	20 408	716 768
60-69 år	17 180	576 183	84 123	5 239	682 725
Mænd	106 759	1 341 866	379 314	158 527	1 986 466
15-24 år	17 155	264 050	47 004	26 615	354 824
25-29 år	18 563	77 786	35 030	25 169	156 548
30-39 år	24 239	200 155	88 117	54 690	367 201
40-49 år	20 913	265 434	89 964	35 378	411 689
50-59 år	17 596	254 882	74 031	12 854	359 363
60-69 år	8 293	279 559	45 168	3 821	336 841
Kvinder	102 934	1 170 886	540 011	150 260	1 964 091
15-24 år	18 218	220 046	80 254	20 583	339 101
25-29 år	19 481	50 593	62 031	22 895	155 000
30-39 år	23 136	138 692	144 933	58 419	365 180
40-49 år	18 145	214 903	129 082	39 391	401 521
50-59 år	15 067	250 028	84 756	7 554	357 405
60 -69 år	8 887	296 624	38 955	1 418	345 884

Nye tal forventes offentliggjort juni 2012

www.statistikbanken.dk/krhfu1**Tabel 70** Højeste fuldførte uddannelse fordelt efter alder og køn. 2011

Alder 1. januar 2011	Grundskole	Gymnasiale	Erhvervs- faglige	Korte videre- gående	Mellem- lange videre- gående	Bachelor	Lange videre- gående/ ph.d	Uoplyst	I alt
	pct.								
I alt	23,3	4,8	38,4	5,1	15,8	1,2	8,7	2,8	2 945 084
30-39 år	16,1	6,6	34,6	6,4	16,3	2,6	12,9	4,6	732 381
40-49 år	19,9	6,0	40,2	5,6	15,4	1,5	8,9	2,5	813 210
50-59 år	26,3	4,0	38,3	4,5	17,0	0,5	7,2	2,2	716 768
60-69 år	32,0	2,2	40,5	3,6	14,4	0,2	5,6	1,6	682 725
Mænd	22,8	4,9	41,7	5,8	11,0	1,1	9,6	3,1	1 475 094
30-39 år	18,3	6,7	37,9	7,2	10,1	2,3	12,5	5,1	367 201
40-49 år	21,8	5,6	42,1	6,6	10,4	1,1	9,4	2,9	411 689
50-59 år	24,1	4,5	43,4	5,1	11,1	0,6	8,6	2,6	359 363
60-69 år	27,5	2,5	43,8	4,1	12,4	0,3	7,7	1,8	336 841
Kvinder	23,8	4,7	35,0	4,3	20,6	1,4	7,8	2,4	1 469 990
30-39 år	13,9	6,6	31,2	5,6	22,5	2,8	13,3	4,1	365 180
40-49 år	18,0	6,4	38,2	4,6	20,4	1,9	8,3	2,1	401 521
50-59 år	28,5	3,5	33,2	4,0	23,0	0,4	5,7	1,9	357 405
60-69 år	36,3	1,8	37,3	3,0	16,4	0,2	3,5	1,5	345 884

Nye tal forventes offentliggjort september 2012

www.statistikbanken.dk/krhfu1

Tabel 71 Højeste fuldførte uddannelse fordelt efter region. 2011

30-69-årige	Grundskole	Gymnasiale	Erhvervs- faglige	Korte videre- gående	Mellem- lange videre- gående	Bachelor	Lange videre- gående/ ph.d	Uoplyst	I alt
Bopæl 1.1.2011									
Hele landet	686 220	140 807	1 130 880	149 196	464 833	36 292	255 684	81 172	2 945 084
Region Hovedstaden	172 220	61 503	283 089	46 504	147 204	17 753	135 275	33 051	896 599
København	51 816	23 582	64 836	12 669	44 519	8 535	52 071	15 599	273 627
Frederiksberg	6 835	4 339	11 566	2 596	9 237	1 585	13 181	2 289	51 628
Region Sjælland	115 041	17 471	194 397	22 567	66 349	3 386	23 912	9 435	452 558
Region Syddanmark	163 190	23 236	263 190	31 992	100 742	5 591	31 895	15 909	635 745
Region Midtjylland	153 363	28 314	261 941	34 600	105 838	7 120	48 290	15 423	654 889
Region Nordjylland	82 406	10 283	128 263	13 533	44 700	2 442	16 312	7 354	305 293

Nye tal forventes offentliggjort september 2012

www.statistikbanken.dk/krhfu1
Tabel 72 Højeste fuldførte uddannelse, arbejdsmarkedsfordelt. 2010

30-69-årige	Under uddannelse	Ikke under uddannelse			I alt
		Beskæftiget	Ledig	Uden for arbejdsstyrken	
I alt	64 028	2 000 577	73 620	802 744	2 940 969
Grundskole/uoplyst	11 429	384 016	23 516	361 187	780 148
Gymnasial	10 386	96 336	3 738	29 271	139 731
Erhvervsfaglig	16 730	810 205	30 836	275 628	1 133 399
Videregående	25 483	710 020	15 530	136 658	887 691
Mænd	25 948	1 044 349	46 515	357 381	1 474 193
Grundskole/uoplyst	4 918	215 107	15 245	150 515	385 785
Gymnasial	4 651	50 816	2 146	13 987	71 600
Erhvervsfaglig	6 033	454 680	20 796	135 967	617 476
Videregående	10 346	323 746	8 328	56 912	399 332
Kvinder	38 080	956 228	27 105	445 363	1 466 776
Grundskole/uoplyst	6 511	168 909	8 271	210 672	394 363
Gymnasial	5 735	45 520	1 592	15 284	68 131
Erhvervsfaglig	10 697	355 525	10 040	139 661	515 923
Videregående	15 137	386 274	7 202	79 746	488 359

Nye tal forventes offentliggjort september 2012

www.statistikbanken.dk/krhfu2

Tabel 73 Kursusdeltagere ved voksen- og efteruddannelse. Skoleåret 2009/2010

	Højeste fuldførte uddannelse								
	Grundskole	Gymnasiale	Erhvervsfaglige	Korte videregående	Mellemlange videregående	Bachelor	Lange videregående	Uoplyst	I alt
I alt¹	430 540	123 089	644 774	68 051	107 805	12 235	37 318	122 417	1 546 229
Deltagelse i almene og forberedende kurser	158 403	28 719	52 352	5 465	12 363	1 019	5 325	70 469	334 115
Grundskole	105 229	8 203	37 850	3 145	7 916	268	2 318	36 143	201 072
Heraf: Almene voksenuddannelse	101 599	7 176	36 539	2 844	7 464	244	2 080	14 010	171 956
Danskundervisning ved sprogcentre	3 630	1 027	1 311	301	452	24	238	22 133	29 116
Forberedende uddannelser	2 859	4 186	1 026	616	967	268	1 393	30 496	41 811
Heraf: Almene og erhvervsrettede forløb	2 319	3 454	457	49	263	52	42	2 239	8 875
Danskundervisning ved sprogcentre	540	732	569	567	704	216	1 351	28 257	32 936
Almengymnasial uddannelser	50 286	16 255	13 410	1 691	3 478	481	1 614	3 825	91 040
Heraf: Hf	49 968	6 879	13 040	1 461	3 337	367	1 567	3 148	79 767
Adgangskurser til videregående uddannelser	318	9 376	370	230	141	114	47	677	11 273
Erhvervs-gymnasial uddannelser	29	75	66	13	2	2	0	5	192
Deltagelse i erhvervsrettede kurser	272 137	94 370	592 422	62 586	95 442	11 216	31 993	51 948	1 212 114
Erhvervsfaglige praktik og hovedforløb	1 429	727	2 237	218	250	66	131	452	5 510
Efteruddannelse af specialarbejdere og faglærte	266 738	82 344	572 644	52 911	52 022	7 910	16 643	45 965	1 097 177
Heraf: Industri og metalindustri	43 802	8 753	96 510	7 701	4 981	648	1 939	8 337	172 671
Handel, administration, kommunikation og ledelse	87 154	49 623	225 188	27 559	24 074	5 471	10 487	16 631	446 187
Serviceerhverv	18 514	3 795	22 412	1 687	2 742	289	580	3 158	53 177
Bygge/anlæg og industri	20 895	2 315	40 804	2 234	1 668	118	374	4 111	72 519
Mejeri og Jordbruget	11 035	832	27 382	1 791	954	98	693	705	43 490
Køkken, hotel, restaurant, bager, konditor og kødbranchen	12 052	4 289	14 108	1 234	2 710	261	472	2 836	37 962
Transporterhverv	46 539	7 631	65 022	5 428	4 546	490	1 200	6 441	137 297
Det pædagogiske område, social- og sundhedsområdet	10 810	1 799	39 455	1 148	8 137	212	321	1 306	63 188
Øvrige kurser	15 937	3 307	41 763	4 129	2 210	323	577	2 440	70 686
Korte videregående uddannelser	1 789	2 091	6 460	2 529	2 098	417	1 893	653	17 930
Mellemlange videregående uddannelser	2 029	7 809	10 558	6 206	36 435	1 746	7 665	2 158	74 606
Bachelor	56	677	181	174	636	414	1 374	494	4 006
Lange videregående uddannelser	96	722	342	548	4 001	663	4 287	2 226	12 885

¹ Omfatter kun afsluttede kurser, der er offentligt finansieret, styret og tilrettelagt, herunder åben uddannelse.

Nye tal forventes offentliggjort juni 2012

www.statistikbanken.dk/veu107