

Arbejde, løn og indkomst

- Tilknytning til arbejdsmarkedet
 - Beskæftigelse
 - Arbejdsløshed
 - Pendling
 - Fravær
- Løn- og arbejdsomkostninger
 - Et europæisk perspektiv
 - Indkomster





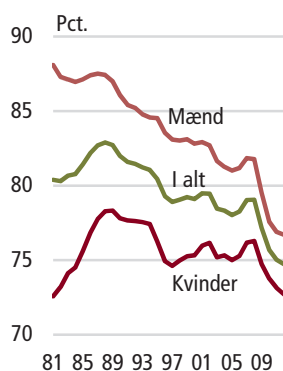
Tilknytning til arbejdsmarkedet

Mænd og kvinder i arbejdsstyrken – forskellen mindskes

Arbejdsmarkedsstatistikken bygger på de grundbegreber, der er vedtaget af den internationale arbejdsorganisation ILO. Befolkningen opdeles i tre grupper:

- Beskæftigede
- Ledige
- Personer uden for arbejdsstyrken

Figur 1
Erhvervsfrekvens for
16-64-årige. 1981-2012



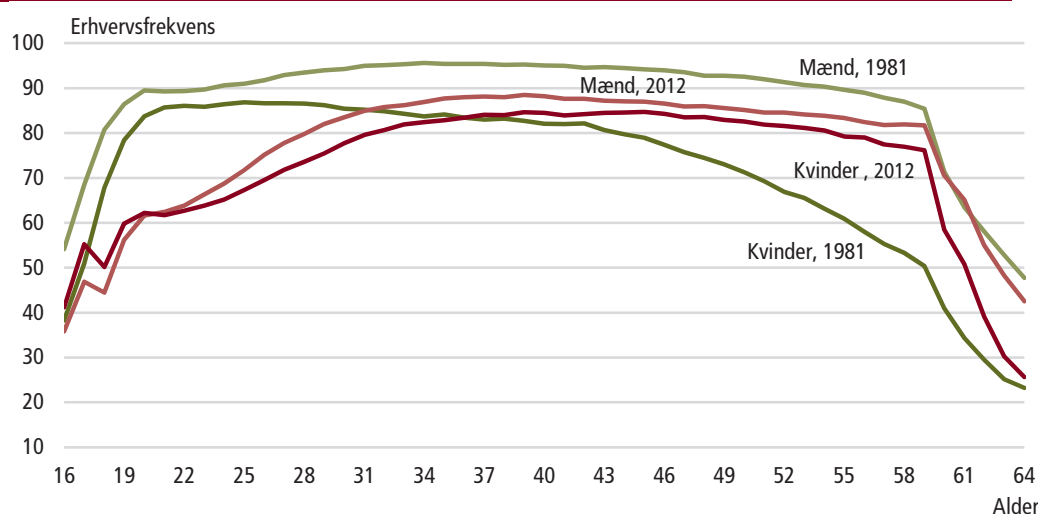
www.statistikbanken.dk/ras110

Arbejdsstyrken består af beskæftigede og ledige, og erhvervsfrekvensen opgøres som arbejdsstyrken i forhold til befolkningen i den erhvervsaktive aldersgruppe (16-64 år).

Ser man på udviklingen i tilknytningen til arbejdsmarkedet fra starten af 1980'erne og frem til 2012 er der markante forskelle for mænd og kvinder. Kvindernes erhvervsfrekvens steg især i 1980'erne. Udviklingen begyndte i realiteten allerede før 1981, men Danmarks Statistik råder kun over en årlig opgørelse af befolkningens tilknytning til arbejdsmarkedet fra 1981 og frem. Mændenes erhvervsfrekvens faldt i 1980'erne.

I 1990'erne – hvor Danmark en del af tiden var inde i en lavkonjunktur – var såvel mændenes som kvindernes erhvervsfrekvens faldende i det meste af perioden. Faldet i kvindernes erhvervsfrekvens stoppede dog i 1997, og herefter steg kvindernes erhvervsfrekvens frem til 2002, mens mændenes fortsatte med at falde. Fra 2006 og frem til 2008 steg erhvervsfrekvensen for både mænd og kvinder en smule. Herefter falder erhvervsfrekvensen for såvel mænd som kvinder pga. den økonomiske krise. Faldet bliver dog ekstra stort, fordi statistikken er omlagt i 2009. Oplysningerne for 2009 og frem er derfor ikke fuldt sammenlignelige med de tidligere år.

Figur 2 Erhvervsfrekvens fordelt efter alder



Den stigende erhvervsdeltagelse for kvinder betyder, at de aldersfordelte erhvervsfrekvenser for kvinder har ændret sig markant over tid. I 1981 begyndte kvindernes erhvervsfrekvens allerede at falde svagt, når de var først i trediverne. Når



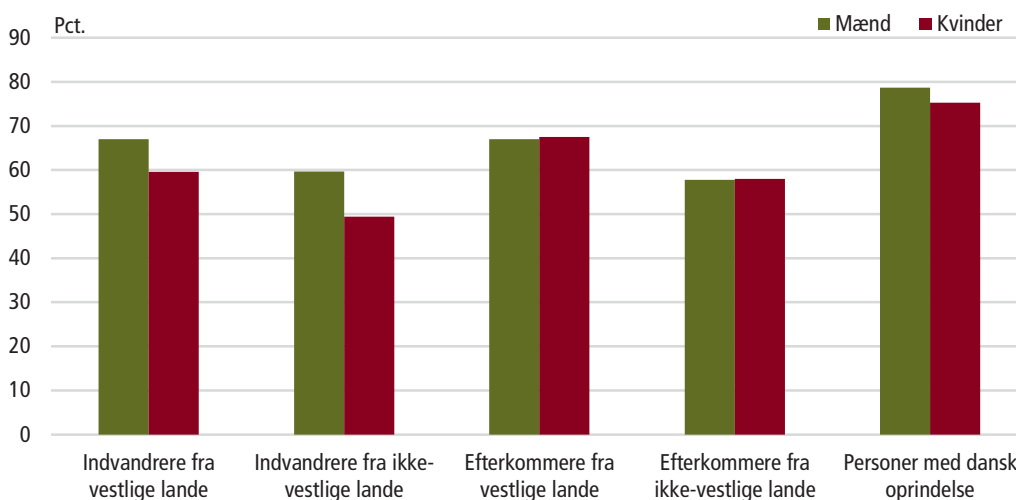
kvinderne nåede midten af fyrrerne, begyndte de for alvor at forlade arbejdsstyrken. I 2012 holder kvindernes aldersfordelte erhvervsfrekvenser sig på et højt niveau helt frem til 60-års alderen, ligesom det er tilfældet for mændene.

Kvindernes erhvervsfrekvens er lavere end mændenes undtagen for de helt unge aldersgrupper. Således har kvinderne en højere erhvervsfrekvens end mændene op til 20-års alderen. For både mænd og kvinder gælder i øvrigt, at erhvervsfrekvensen for de 18-årige er lavere end for de 17-årige.

Indvandrere og efterkommere på arbejdsmarkedet

Antallet af indvandrere og efterkommere i de erhvervsaktive aldre er steget fra 108.000 til 430.000 i perioden 1981-2012. Det er især antallet af indvandrere og efterkommere fra ikke-vestlige lande, der er steget. I 1981 udgjorde gruppen 36.000 for 16-64-årige, mens antallet var 275.000 i 2012.

Figur 3 Erhvervsfrekvens for indvandrere og efterkommere. 2012



www.statistikbanken.dk/ras110

Indvandrernes erhvervsfrekvens er lavere end erhvervsfrekvensen for personer af dansk oprindelse. Indvandrere fra ikke-vestlige lande havde den laveste erhvervsfrekvens på 54,4 pct. i 2012. Samtidig er forskellen mellem mænds og kvinders erhvervsfrekvens relativ stor for indvandrere fra ikke-vestlige lande. Gruppen af efterkommere fra ikke-vestlige lande består fortrinsvis af personer under 30 år, hvorfor en væsentlig del fortsat er under uddannelse. Alligevel har efterkommerne fra ikke-vestlige lande en højere erhvervsfrekvens (57,9 pct.) end indvandrere fra ikke-vestlige lande. Samtidig er forskellen i erhvervsfrekvensen mellem mænd og kvinder mindre for efterkommerne end for indvandrerne.

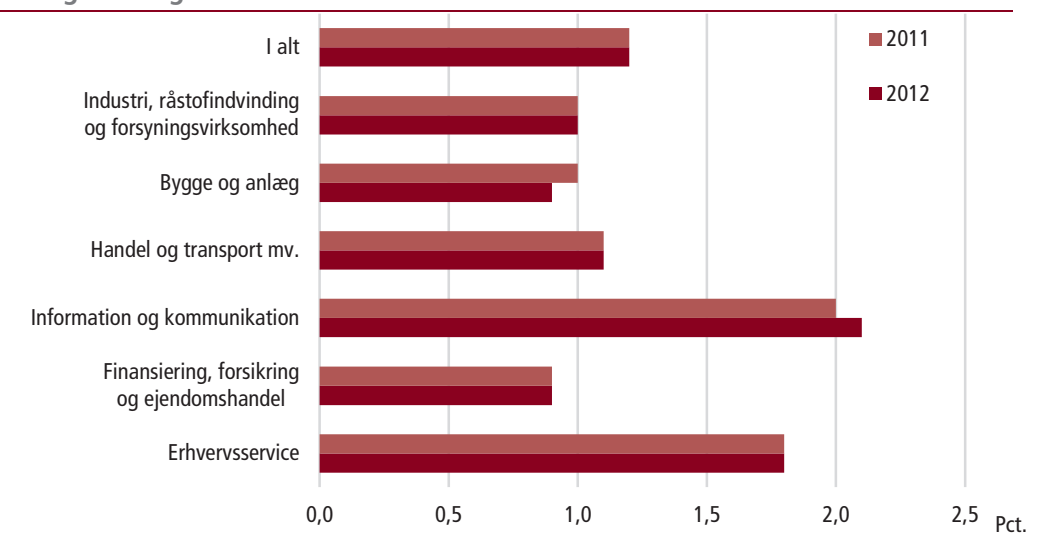


Højest andel af ledige stillinger inden for information og kommunikation

I 2012 var der i gennemsnit for de fire kvartaler 18.200 ledige stillinger i den private sektor. Andelen af ledige stillinger var på 1,2 pct., hvilket svarer til en uændret andel i forhold til 2010 og 2011. Andelen opgøres som antallet af ledige stillinger i forhold til summen af ledige og besatte stillinger.

Branchegruppen information og kommunikation havde i 2012 en andel af ledige stillinger på 2,1 pct., hvorved det var den branchegruppe, der havde den største andel af ledige stillinger. Med andele på 0,9 pct. havde branchegrupperne finansiering, forsikring og ejendomshandel samt bygge og anlæg de laveste andele af ledige stillinger. Fra 2011 til 2012 steg andelen af ledige stillinger inden for information og kommunikation med 0,1 procentpoint, hvorimod den faldt med 0,1 procentpoint inden for bygge og anlæg. I de resterende fire hovedbrancher var andelen uændret i forhold til 2011.

Figur 4 Ledige stillinger – fordelt efter branche



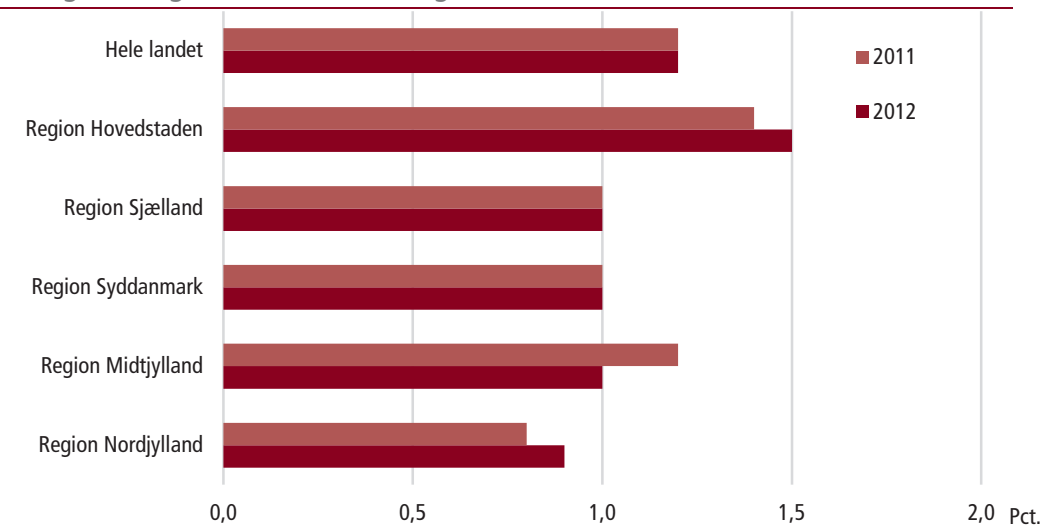
www.statistikbanken.dk/ls01

De mindre arbejdssteder har den største andel af ledige stillinger

De mindre arbejdssteder (færre end 10 ansatte) havde relativt flere ledige stillinger end de større arbejdssteder. I 2012 havde de mindre arbejdssteder en andel af ledige stillinger på 1,5 pct. De største arbejdssteder (flere end 100 ansatte) havde til sammenligning en andel af ledige stillinger på 1,0 pct.

Højest andel af ledige stillinger i Region Hovedstaden

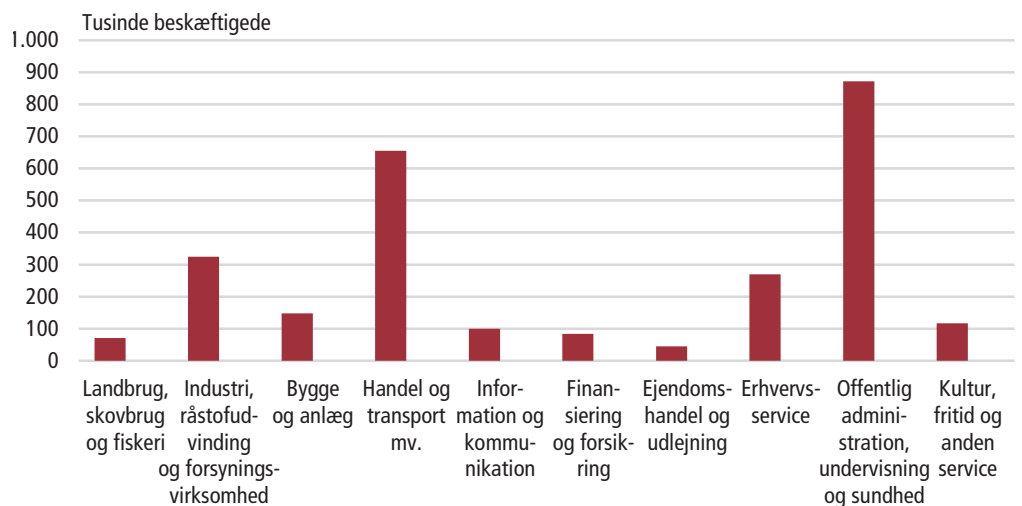
Med en andel af ledige stillinger på 1,5 pct. havde Region Hovedstaden den højeste andel af ledige stillinger i 2012. Den laveste andel havde Region Nordjylland, idet kun 0,9 pct. af samtlige ledige og besatte stillinger i Nordjylland var ledige i 2012. Fra 2011 til 2012 steg andelen af ledige stillinger med 0,1 procentpoint i Region Hovedstaden og i Region Nordjylland. Samtidig var andelen uændret i Sjælland og Syddanmark og faldt med 0,2 procentpoint i Midtjylland.


Figur 5 Ledige stillinger – fordelt efter region


www.statistikbanken.dk/ls02

Beskæftigelse

Langt de fleste beskæftigede i Danmark arbejder i tjenesteydende erhverv. Således er de to største branchegrupper *offentlig administration, undervisning og sundhed* med 872.000 beskæftigede (32,3 pct. af de beskæftigede) og *handel og transport mv.* med 655.000 beskæftigede (24,3 pct.). Primære erhverv som *landbrug, skovbrug og fiskeri* udgør en langt mindre del med 71.000 beskæftigede (2,6 pct.).

Figur 6 Beskæftigede fordelt efter branchegrupper. 2011


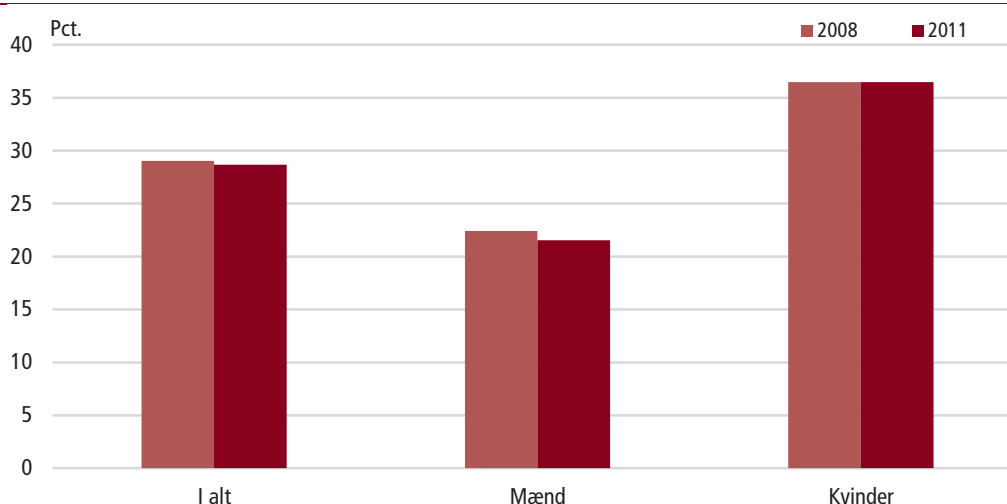
www.statistikbanken.dk/atr30

Kvinder arbejder færre timer end mænd

Kvinder arbejder ikke lige så mange timer som mænd. I 2011 var 36,5 pct. af kvinderne deltidsbeskæftigede, mens kun 21,5 pct. af de beskæftigede mænd var på deltid. I forhold til 2008 er mændenes deltidsfrekvens faldet en anelse fra 22,4 pct. til 21,5 pct. i 2011.



Figur 7 Beskæftigede på deltid

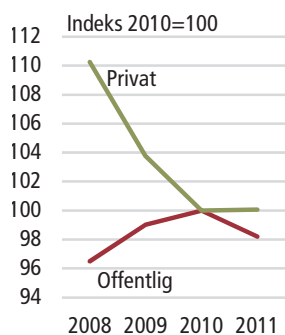


Anm.: Deltidsbeskæftigelse er her defineret som personer der arbejder mindre end 32 timer om ugen i deres hovederhverv.
Kilde: Årligt arbejdstidsregnskab.

Fald i beskæftigelse fladet ud 2010-2011

Fra 2010 til 2011 faldt beskæftigelsen i *offentlig forvaltning og service* med 16.000 personer, svarende til 1,8 pct., hvorimod beskæftigelsen i den markedsmæssige del af økonomien steg en smule (1.200 personer, svarende til en stigning på 0,1 pct.).

Figur 8
Beskæftigelse fordelt
efter sektor



www.statistikbanken.dk/atr

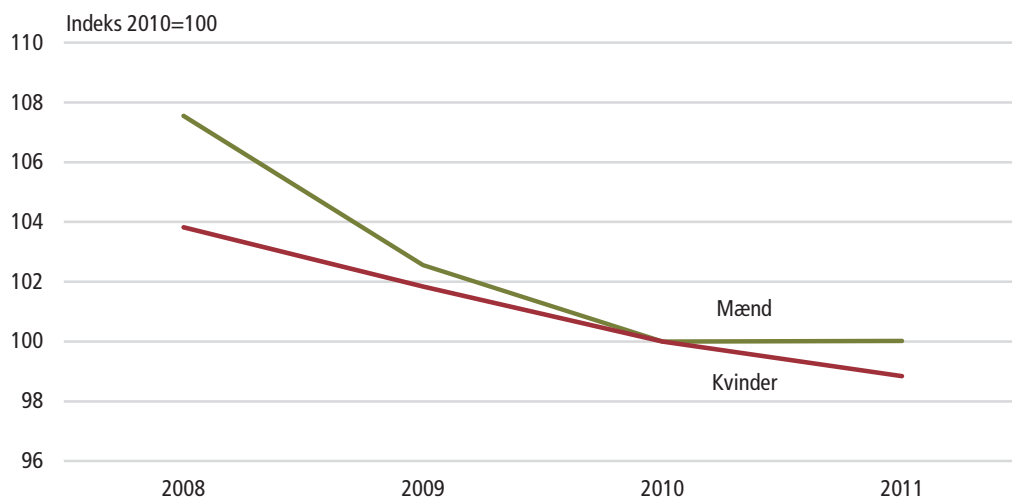
Denne udvikling er omvendt i forhold til perioden 2008 til 2010, hvor beskæftigelsen i *offentlig forvaltning og service* i gennemsnit steg med 15.600 personer pr. år, svarende til en stigning på 1,8 pct. pr. år, og beskæftigelsen faldt drastisk i den markedsmæssige del af økonomien (den private sektor og de offentligt ejede selskaber). Faldet var i gennemsnit på 93.700 personer pr. år, svarende til et fald i beskæftigelsen på 4,8 pct. pr. år.

Siden beskæftigelsen toppede i 2008, er antallet af beskæftigede i gennemsnit faldet med 57.000 personer (2,0 pct.) pr. år. Faldet i beskæftigelsen er dog fladet ud, idet beskæftigelsen i gennemsnit faldt med 78.000 personer (2,8 pct.) pr. år fra 2008 til 2010, mens faldet i beskæftigelsen var på 14.800 personer (0,5 pct.) fra 2010 til 2011. Faldet i beskæftigelsen fra 2010 til 2011 skyldes et fald i beskæftigelsen i offentlig forvaltning og service, mens faldet i beskæftigelsen fra 2008 til 2010 skyldes et fald i beskæftigelsen i den markedsmæssige del af økonomien.

Færre beskæftigede kvinder

Kvindens beskæftigelse faldt fra 2010 til 2011 med 15.100 personer, svarende til 1,2 pct., hvorimod beskæftigelsen for mænd var stort set uændret med en stigning på 300 personer i samme periode. Beskæftigelsen for både kvinder og mænd faldt i perioden 2008-2011. Faldet var størst for mændene, idet deres beskæftigelse faldt med hele 35.400 personer i gennemsnit pr. år, svarende til et fald på 2,4 pct. pr. år, hvor kvindernes beskæftigelse faldt med 21.600 personer pr. år svarende til 1,6 pct. pr. år.

Når mænds beskæftigelse faldt forholdsmæssigt meget fra 2008 til 2010, hænger det sammen med, at 82 pct. af mændene er beskæftiget i den private sektor. Faldet i kvindernes beskæftigelse er noget mindre end mændenes i denne periode, hvilket hænger sammen med at 46 pct. af kvinderne er beskæftiget i *offentlig forvaltning og service*.


Figur 9 Beskæftigelse fordelt efter køn


www.statistikbanken.dk/atr

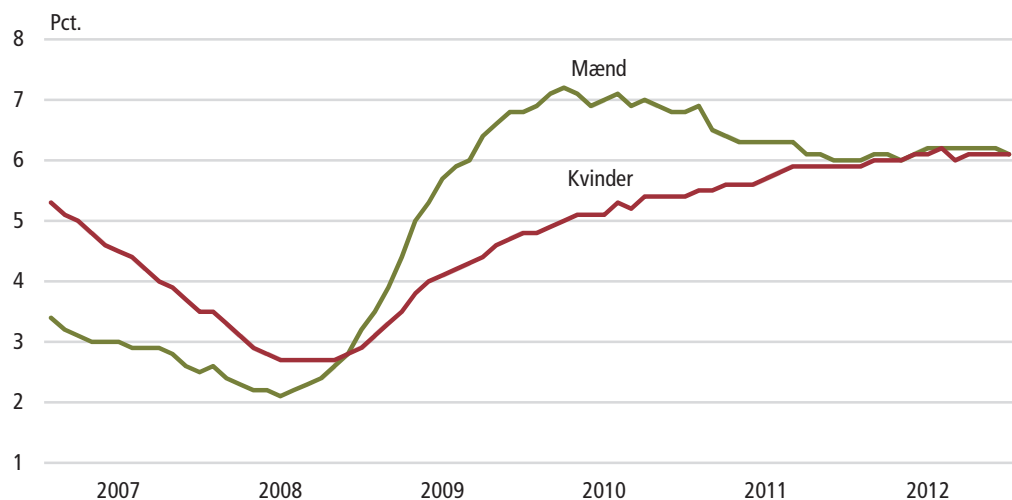
Mindre fald i præsterede timer

Antallet af præsterede arbejdstimer forblev uændret fra 2010 til 2011, mens beskæftigelsen faldt med 0,5 pct. Dette står i modsætning til perioden 2008 til 2010, hvor antallet af præsterede arbejdstimer i gennemsnit faldt med 3,4 pct. pr. år, mens beskæftigelsen i gennemsnit faldt med 2,8 pct. pr. år.

Arbejdsløshed

Den samlede ledighed har været stort set uændret de sidste tre år

Bruttoledigheden steg med 2.000 personer fra 2011 til 2012, til 161.600 ledige i 2012, svarende til 6,1 pct. af arbejdsstyrken. Den sæsonkorrigerede ledighed nåede det laveste niveau i nyere tid i midten af 2008 og har siden da været stigende for både mænd og kvinder frem til 2010. Siden 2008 er ledigheden således steget med hele 88.400, svarende til mere end en fordobling.

Figur 10 Sæsonkorrigeret bruttoledighed i pct. af arbejdsstyrken


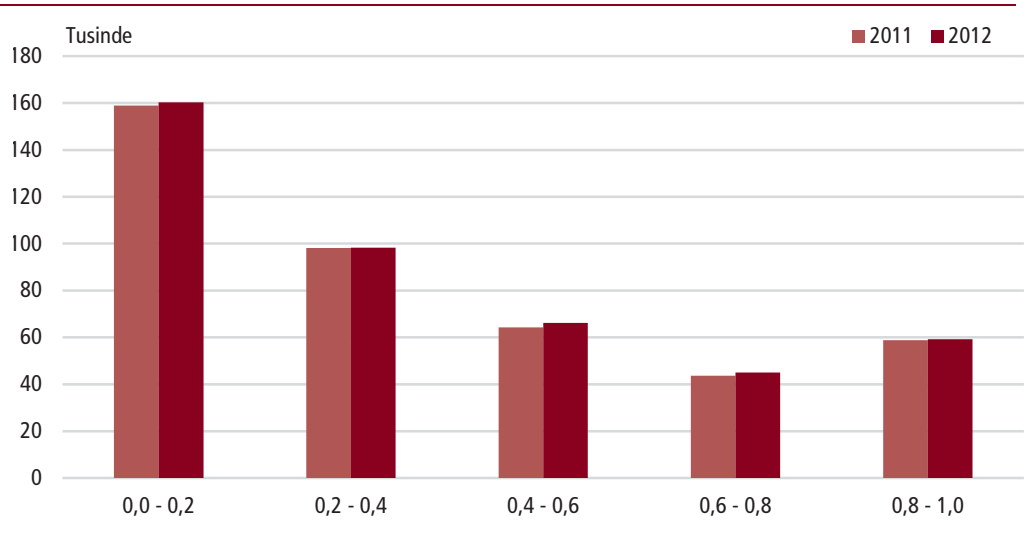
www.statistikbanken.dk/aus07



I dag har mænd og kvinder samme ledighedsniveau

Ledighedsstigningen fra 2008 til 2010 ramte mændene langt hårdere end den ramte kvinderne. Det skyldtes i høj grad at de beskæftigede i de hårdest ramte brancher – industri, byggeri og servicefag – typisk er mænd. Siden starten af 2010 er merledigheden for mænd faldet fra over 2 procentpoint til at være ca. den samme for mænd og kvinder i slutningen af 2011 og gennem 2012. Historisk set har det været kvinderne, der har haft den højeste ledighedsprocent. Før 2008 skal man således helt tilbage til 1976 for at finde en situation, hvor ledigheden var højere blandt mænd end blandt kvinder.

Figur 11 Bruttoledige fordelt efter ledighedsgrader



www.statistikbanken.dk/auaar12

Dem der var berørt af ledighed i 2012 var i gennemsnit ledige i 20 uger

I 2012 var 429.000 personer berørt af ledighed i kortere eller længere tid, hvilket er 5.300 flere end i 2011. Den gennemsnitlige årsledighedsgrad steg fra 0,259 i 2008 til 0,381 i 2010 for så igen at falde en smule til 0,377 i 2012. En gennemsnitlig årsledighedsgrad på 0,377 betyder, at de ledige i gennemsnit var ledige i 20 ($0,377 \times 52$) uger i 2012. I 2008 var de ledige i gennemsnit kun ledige i 13 uger.

Pendling

Uændret pendlingsafstand

Danskerne rejste i gennemsnit 19,7 km hver vej mellem hjem og arbejde i 2011. Det er uændret i forhold til 2010 og 0,2 km længere end i 2009 og 2,1 km længere end i 2006. Mænd arbejder i gennemsnit 23,2 km fra deres bopæl, mens kvinder kun har 16,1 km til arbejde. Forskellen mellem mænds og kvinders gennemsnitlige pendlingsafstand er dermed 7,1 km, hvilket er lidt mere end i 2006, hvor den var 6,4 km.

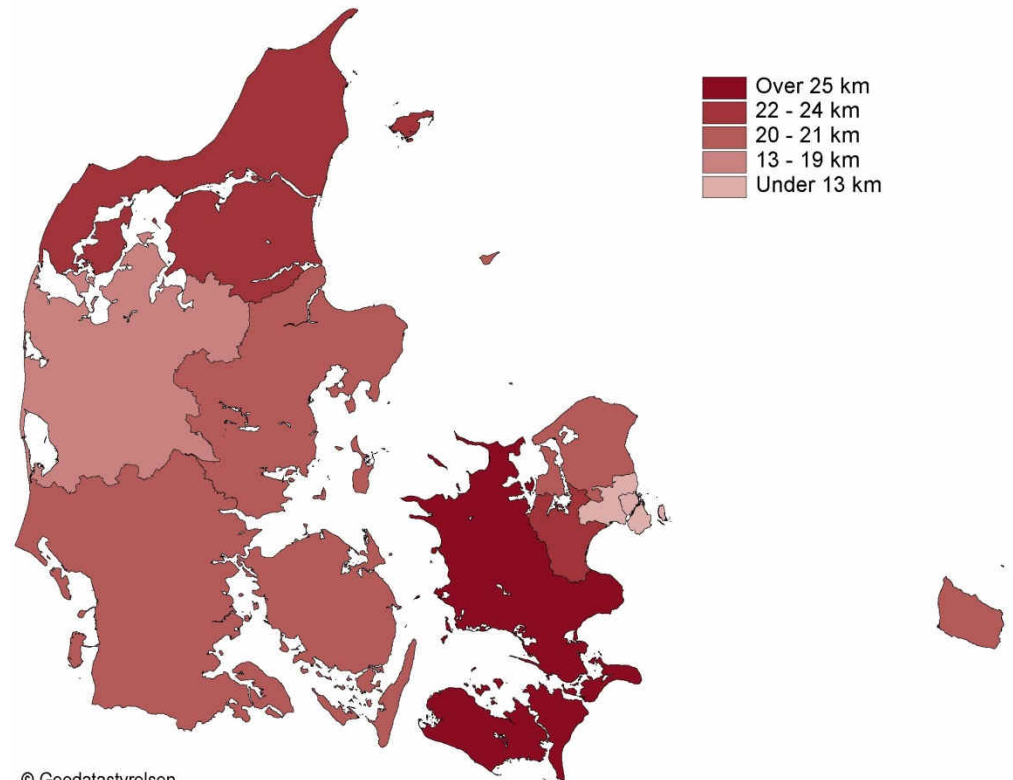
Pendlingsafstanden beregnes som den korteste vejafstand mellem bopæl og arbejde. Med i opgørelsen tæller alle beskæftigede, som ikke bor og arbejder på samme adresse. Som regel foregår pendlingen som en daglig rejse mellem bopæl og arbejdssted, men i nogle tilfælde kan der være tale om en rejse, der foretages sjældnere.



Københavnere pendler kortest – vest- og sydsjællændere længst

Beskæftigede med bopæl i Vest- og Sydsjælland har længst til arbejde, nemlig 27,1 km i gennemsnit. Beskæftigede med bopæl i København By og Københavns Omegn pendler derimod kun 12,4 og 12,8 km til arbejde. Beskæftigede med bopæl i alle andre landsdele pendler mellem 19,8 og 22,1 km. til arbejde.

Figur 12 Pendling. 2011



© Geodatastyrelsen

www.statistikbanken.dk/afstb2

Fravær

Kvinder har mere sygefravær end mænd

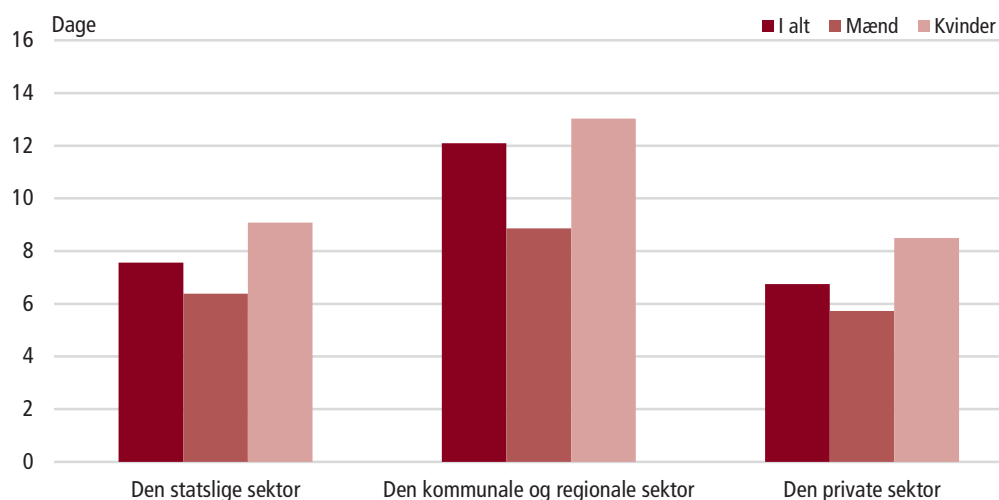
I 2011 var de ansatte i den kommunale og regionale sektor i gennemsnit fraværende pga. egen sygdom i 12,1 arbejdsdage. Sygefraværet i den kommunale og regionale sektor lå på et højere niveau end i de øvrige sektorer. I staten lå sygefraværet på 7,6 arbejdsdage, mens de privatansatte i gennemsnit havde 6,8 fraværsdage pga. sygdom i 2011.

I alle sektorer har kvinder højere sygefravær end mænd, og forskellene på fraværet i sektorerne skyldes dermed til en vis grad forskellig kønsfordeling. I kommuner og regioner er 77 pct. af de ansatte kvinder, mens andelen ligger på 44 pct. i staten og 37 pct. i den private sektor.

I de tre sektorer er der også forskel på de opgaver, der udføres, hvilket har betydning for fraværets omfang. I den kommunale sektor er en stor del af de ansatte fx beskæftiget inden for branchen *sundhed og socialvæsen*, som er et område med højt sygefravær.



Figur 13 Fravær på grund af egen sygdom. 2011



www.statistikbanken.dk/fra05

Løn- og arbejdsomkostninger

Fortjeneste pr. præsteret time og standardberegnet timefortjeneste

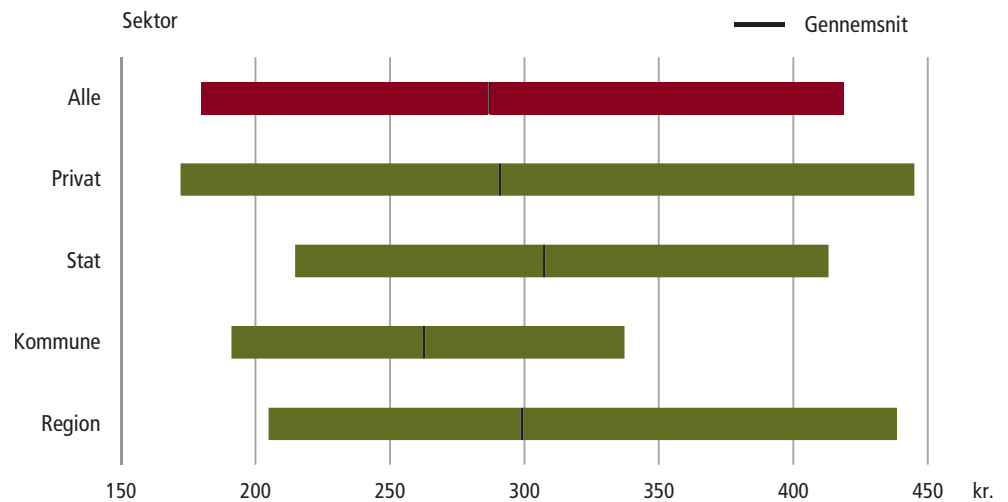
Løn består af den betaling, som går fra arbejdsgiveren til den enkelte lønmodtager, herunder ferie- og søgnehelldagsbetaling, personalegoder, bonus, hele pensionsbidraget m.m. Lønnen kan bl.a. sættes i forhold til både de timer, som lønmodtageren *har* arbejdet i perioden, og de timer, som lønmodtageren *normalt* arbejder i perioden.

De to lønbegreber kaldes i lønstatistikken for henholdsvis fortjeneste pr. præsteret time og standardberegnet timefortjeneste. Den standardberegnete timefortjeneste er det lønbegreb, som kommer tættest på den løn, som er "aftalt" mellem arbejdsgiver og lønmodtager – mens fortjeneste pr. præsteret time siger noget om, hvad det koster arbejdsgiveren at have en lønmodtager ansat pr. time, lønmodtageren er på arbejde.

Mandlige ledere i den private sektor har den højeste løn

Uanset hvordan lønnen opgøres, tjener mænd i gennemsnit mere end kvinder. Ledere tjener mere end andre lønmodtagere, og sjællændere tjener mere end jyder. De ansatte i den statslige sektor tjener i gennemsnit mere end de ansatte i den regionale, private og kommunale sektor.

Til gengæld er lønspredningen størst i den private sektor. De ti procent højest betalte lønmodtagere i den private sektor tjente mere end 444 kr. pr. præsteret time i 2011, mens de ti procent lavest betalte tjente mindre end 172 kr. pr. præsteret time. De ti procent højest betalte i den statslige sektor tjente mere end 413 kr. pr. præsteret time, mens de ti procent lavest betalte i sektoren tjente mindre end 215 kr. I kommunerne er tallene henholdsvis 337 kr. og 191 kr. og i regionerne 438 kr. og 205 kr.


Figur 14 Fortjeneste pr. præsteret time. 2011


<http://www.statistikbanken.dk/10327>

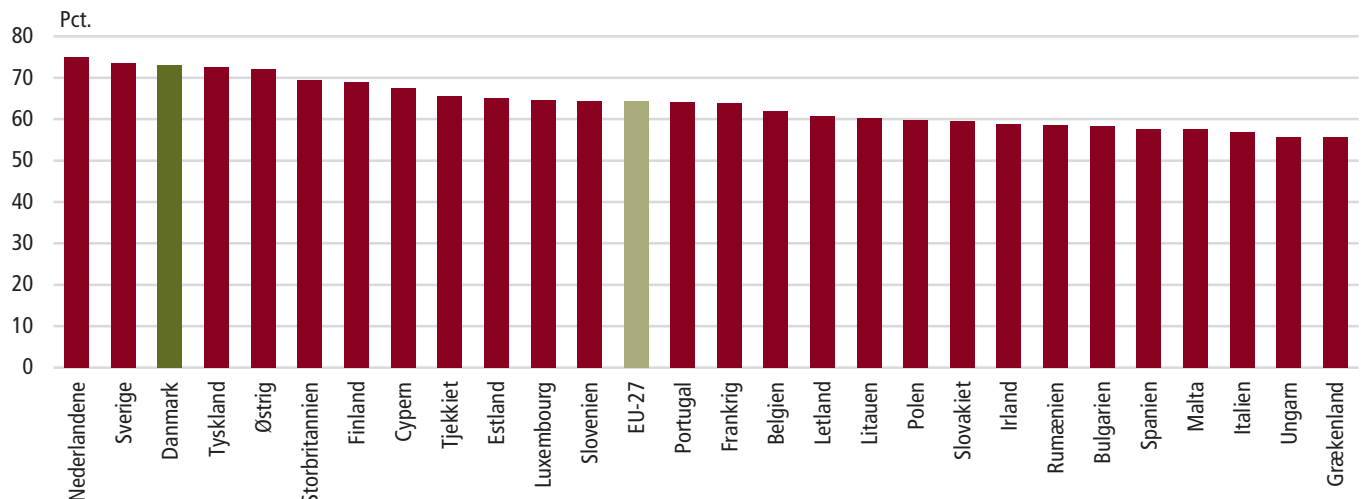
Et europæisk perspektiv

Nederlandene havde den højeste beskæftigelsesfrekvens i EU

Med 74,9 pct. af befolkningen i alderen 15-64 år i beskæftigelse havde Nederlandene den højeste beskæftigelsesfrekvens i EU i 2011 ifølge *arbejdskraftundersøgelsen*.

Arbejdskraftundersøgelsens informationer indsamles efter samme retningslinjer og ensartede metoder i alle EU-lande. Derved kan oplysningerne i arbejdskraftundersøgelsen sammenlignes med oplysningerne fra tilsvarende undersøgelser i alle EU-lande.

I 2011 var beskæftigelsesfrekvensen i Nederlandene betydeligt over EU-gennemsnittet på 64,3 pct. Nederlandene lå højere end Sverige og Danmark, der havde beskæftigelsesfrekvenser på henholdsvis 73,6 og 73,1 pct. De laveste beskæftigelsesfrekvenser havde Grækenland og Ungarn, med henholdsvis 55,6 og 55,8 pct.

Figur 15 Beskæftigelsesfrekvenser i EU. 2011


Kilde: Eurostat



Beskæftigelsesfrekvensen er antallet af beskæftigede i en bestemt aldersgruppe i forhold til antallet af personer i den samme aldersgruppe i befolkningen. I kapitlet *International statistik* findes der beskæftigelsestal for en bredere kreds af lande.

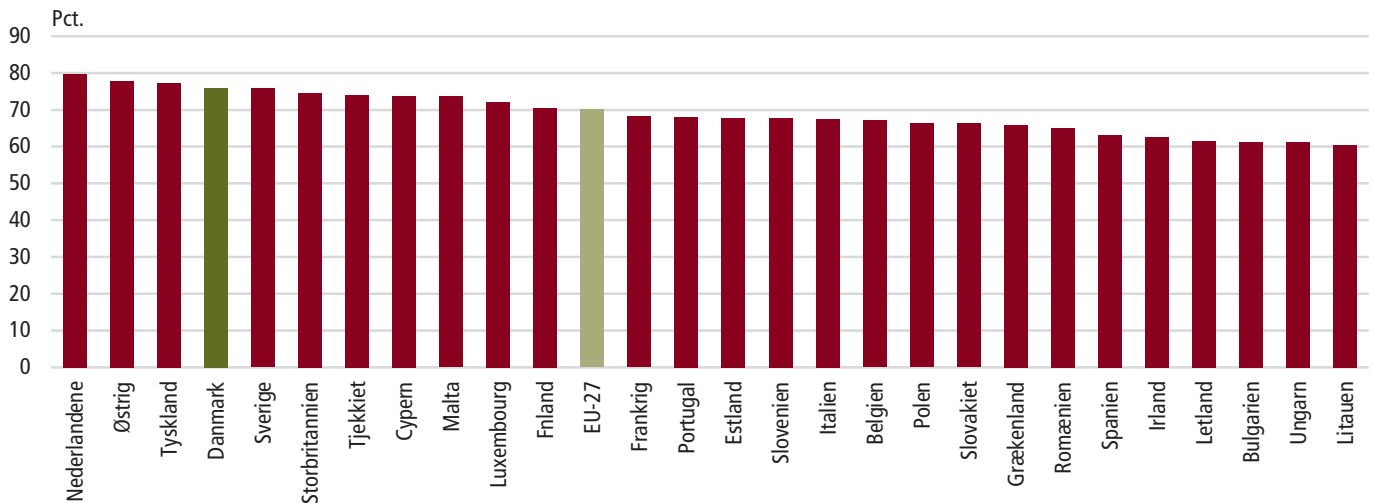
Nederlandene havde den højeste beskæftigelsesfrekvens for mænd

Nederlandene havde med 79,8 pct. den højeste beskæftigelsesfrekvens for mænd blandt de 27 EU-lande, efterfulgt af Østrig og Tyskland, hvor henholdsvis 77,8 og 77,3 pct. af mændene var beskæftigede. Danmark havde den fjerdehøjeste beskæftigelsesfrekvens for mænd med 75,9 pct.

Bulgarien og Ungarn havde begge med 61,2 pct. samt Litauen med 60,4 pct. de laveste beskæftigelsesfrekvenser for mænd. Gennemsnittet for de 27 EU-lande i 2011 var på 70,1 pct. og dermed uændret i forhold til 2010.

Figur 16

Beskæftigelsesfrekvenser i EU. Mænd. 2011



Kilde: Eurostat

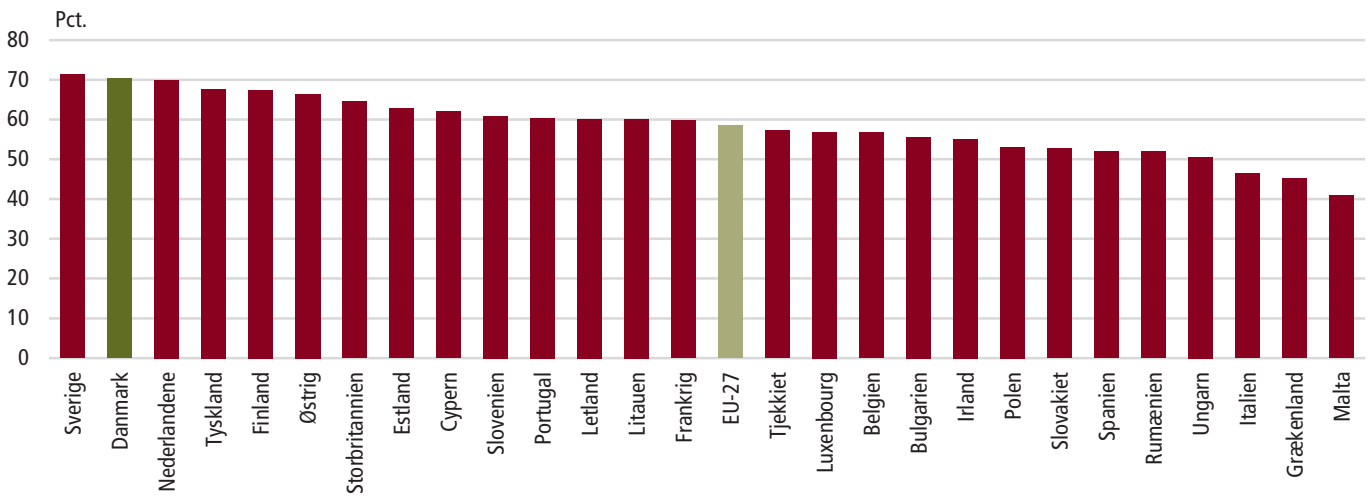
Sverige havde den højeste beskæftigelsesfrekvens for kvinder

Sverige havde den højeste beskæftigelsesfrekvens for kvinder i EU. I 2011 var 71,3 pct. af kvinderne i Sverige i arbejde. Siden 2004 har Danmark ellers haft den højeste beskæftigelsesfrekvens for kvinder, men nu ligger Danmark efter Sverige med en beskæftigelsesfrekvens på 70,4 pct. Efter Sverige og Danmark havde Nederlandene den højeste beskæftigelsesfrekvens for kvinder på 69,9 pct. Gennemsnittet i de 27 EU-lande var 58,5 pct. og Malta og Grækenland havde med 40,9 og 45,1 pct. de laveste beskæftigelsesfrekvenser for kvinder i EU.



Figur 17

Beskæftigelsesfrekvenser i EU. Kvinder. 2011



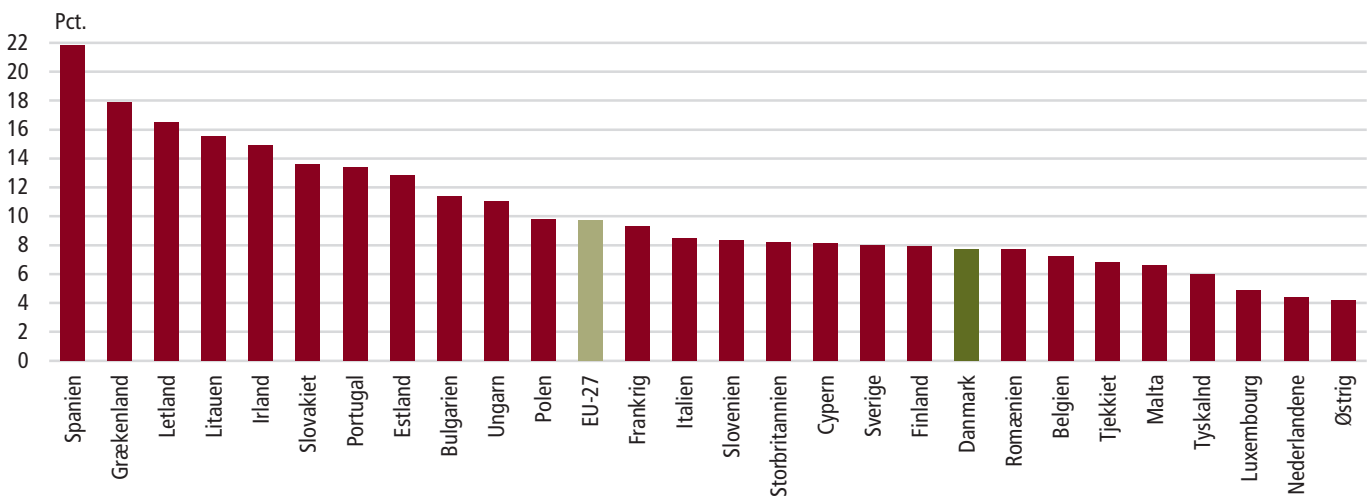
Kilde: Eurostat

Østrig havde den laveste ledighed i EU

Blandt de 27 EU-lande var det Østrig, der havde den laveste AKU-ledighed på 4,2 pct., efterfulgt af Nederlandene og Luxembourg med henholdsvis 4,4 og 4,9 pct. i 2011, mens AKU-ledigheden blandt de 15-64-årige i Danmark var 7,7 pct. i 2011.

Figur 18

Ledighed i EU. 15-64-årige. 2011



Kilde: Eurostat



Den højeste ledighed i 2011 findes i Spanien og Grækenland, hvor henholdsvis 21,8 pct. og 17,9 pct. var arbejdsløse. Gennemsnittet for EU var med 9,7 pct. uændret i forhold til 2010.

Ledige i arbejdskraftundersøgelsen er de ubeskæftigede, som har søgt arbejde indenfor de seneste fire uger og kan tiltræde et nyt job indenfor to uger.

Arbejdskraftundersøgelsen følger de internationalt anvendte definitioner af ledighed og omfatter hele befolkningen, herunder også arbejdssøgende studerende mv. Disse personer indgår ikke i den registrerede ledighed, da de ikke modtager dagpenge eller kontanthjælp.

Ledighedsprocenten er antallet af ledige i en bestemt aldersgruppe i forhold til arbejdsstyrken i den samme aldersgruppe.

I kapitlet *International statistik* findes der ledighedstal for en bredere kreds af lande.

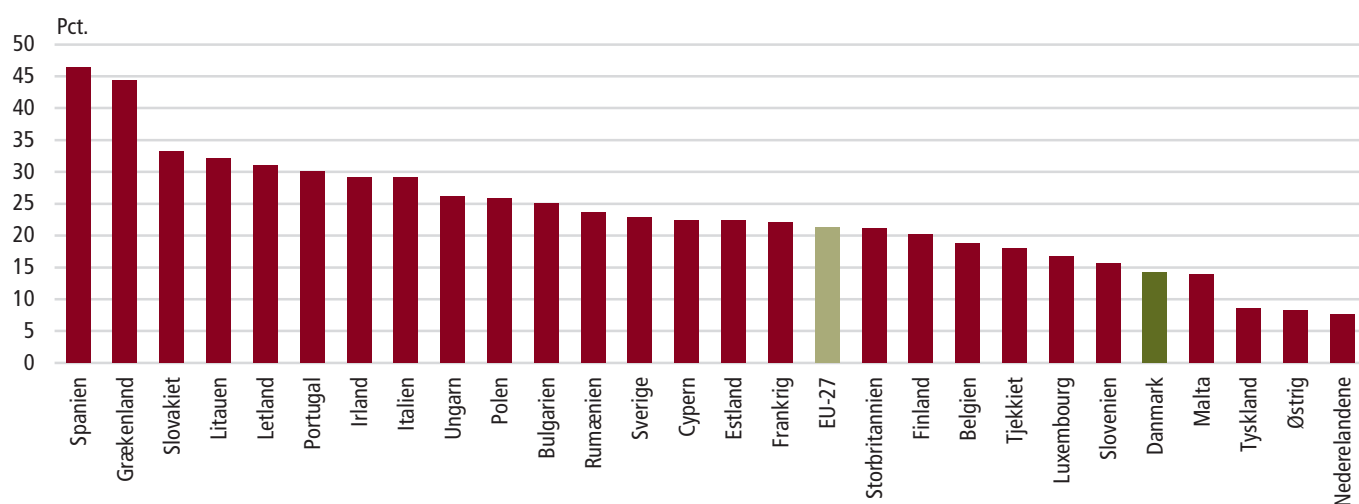
Ungdomsledigheden i EU

Når man ser på ungdomsledigheden i EU i 2011, dvs. ledigheden blandt de 15-24-årige, lå Danmark også forholdsvis lavt, men Nederlandene, Østrig og Tyskland havde dog en noget lavere ungdomsledighed end Danmark. Danmark havde en ungdomsledighed på 14,2 pct., mens Nederlandene, Østrig og Tyskland var nede på henholdsvis 7,6, 8,3 og 8,6 pct.

I vores naboland Sverige var ungdomsledigheden høj i 2011. Her var den 22,8 pct., mens ledigheden for de 15-64-årige kun var 8,0 pct.

Den højeste ungdomsledighed i EU findes i 2011 i Spanien og Grækenland, hvor henholdsvis 46,4 og 44,4 pct. af de 15-24-årige var ledige. EU-gennemsnittet var 21,3 pct.

Figur 19 Ungdomsledighed i EU. 15-24-årige. 2011



Kilde: Eurostat



Indkomster

Indkomstbegreber

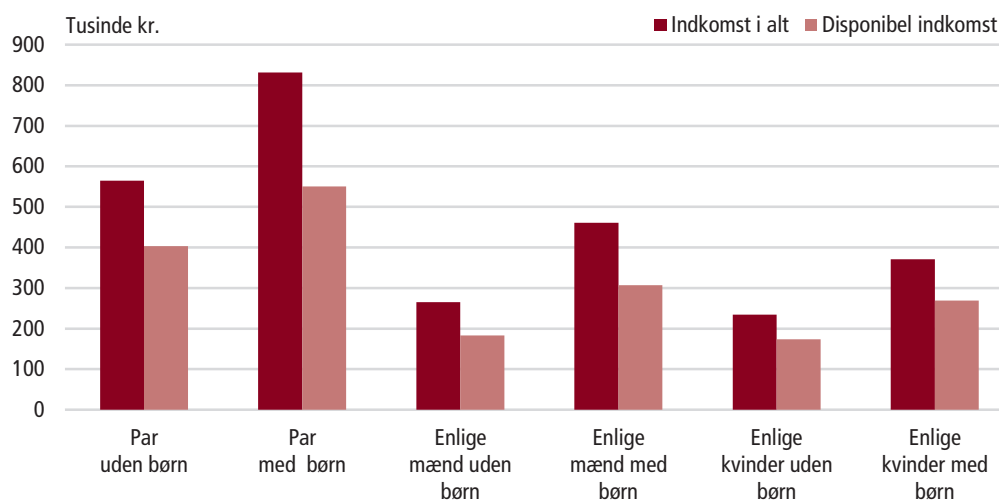
Indkomststatistikken omfatter både en familie- og en personstatistik. Hovedbegreberne er hhv. *personindkomst i alt*, *disponibel indkomst* og *familieindkomst i alt*.

- *Personindkomsten* dannes som summen af erhvervsindkomst, formueindkomst, overførselsindkomst mv. før skat. Den disponible indkomst er indkomsten efter skat.
- *Familieindkomsten* dannes som summen af *personindkomst i alt* for alle familiemedlemmer.

Par med børn har størst indkomst

Set i en familiesammenhæng havde par med børn den højeste gennemsnitlige indkomst før skat i 2011 på 831.100 kr. Efter skat havde disse familier 550.600 kr. til disposition. For par uden børn var den gennemsnitlige indkomst før skat 565.000 kr. Ved denne sammenligning skal der tages højde for, at par uden børn typisk er ældre end par med børn, og at børn i et vist omfang kan bidrage til den samlede familieindkomst.

Figur 20 Gennemsnitlige familieindkomster. 2011



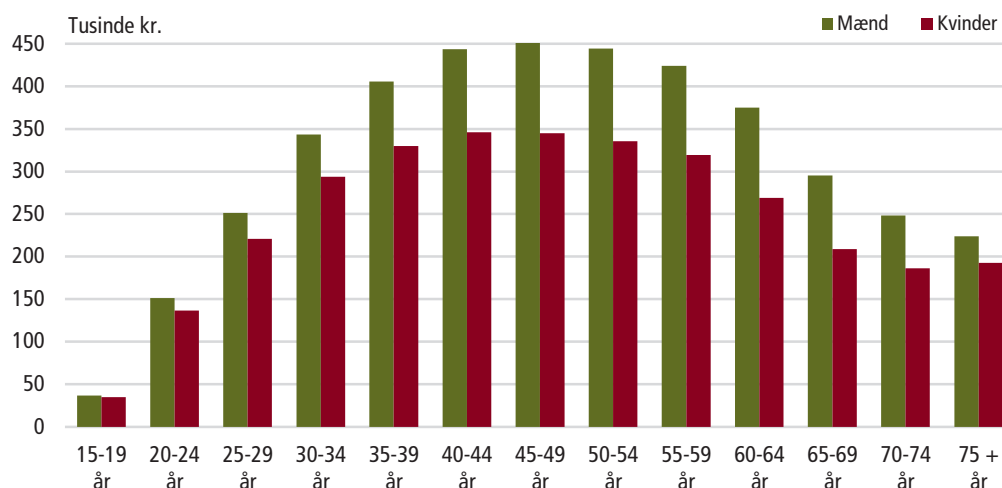
Tabel 224

Mænd har større indkomst end kvinder

I 2011 var den gennemsnitlige personindkomst i alt for personer på 15 år eller derover 286.600 kr. Mændene havde en større indkomst end kvinderne, idet mænds gennemsnitlige indkomst var 322.900 kr. mod kvindernes 251.600 kr. Niveaue for den personlige indkomst topper for mænd såvel som kvinder i slutningen af fyrrerne.



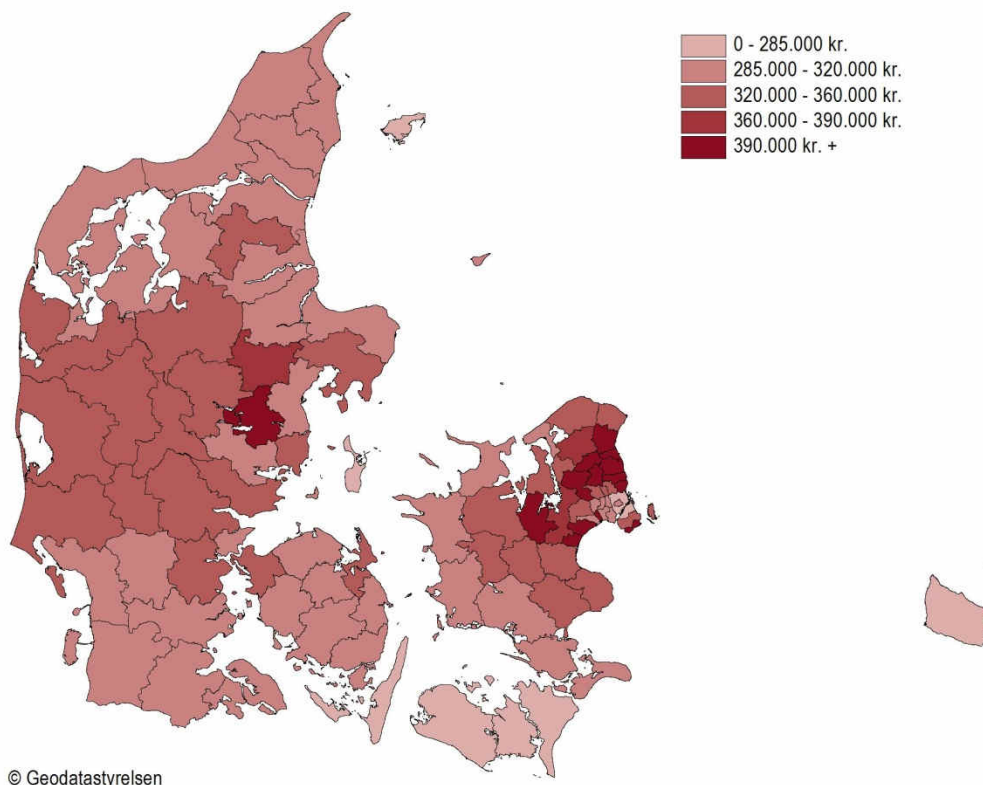
Figur 21 Gennemsnitlig personindkomst i alt i de enkelte aldersklasser. 2011



Nordsjællandske kommuner landets rigeste

Den gennemsnitlige familieindkomst efter skat, dvs. den disponible familieindkomst, var 321.900 kr. i 2011. De højeste gennemsnitlige disponible familieindkomster fandtes i kommunerne nord for Københavns Kommune. I Gentofte var den 552.500 kr. og i Rudersdal 541.700 kr. De laveste gennemsnitlige familieindkomster fandtes i København med 259.100 kr. I Jylland topper familier i Skanderborg med en indkomst på 392.600 kr.

Figur 22 Gennemsnitlig disponibel familieindkomst. 2011

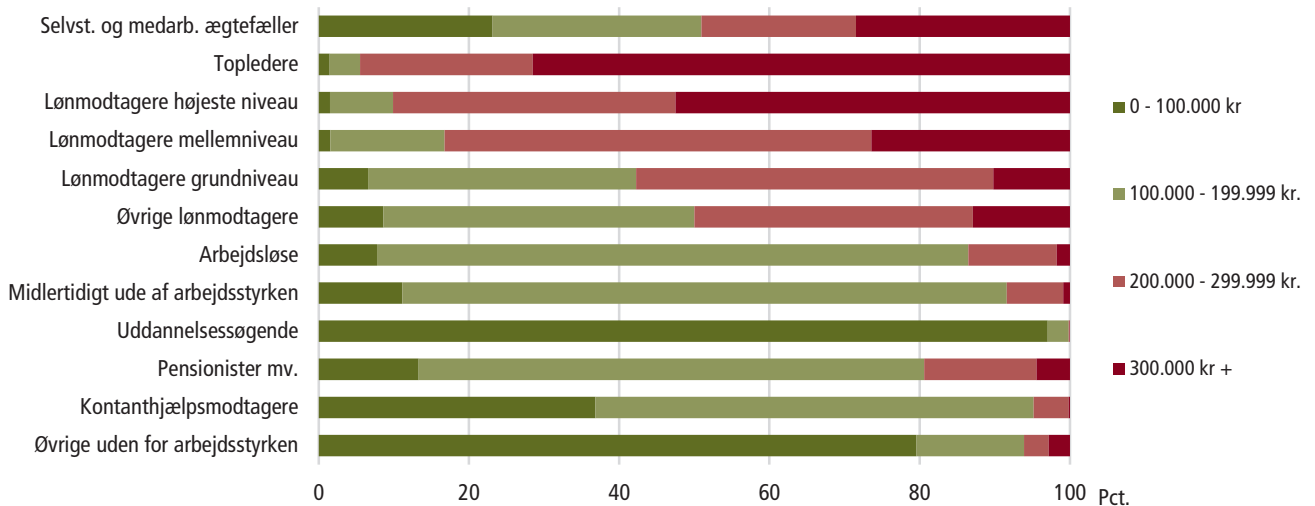




Socioøkonomisk indkomstfordeling

Fordeles personerne efter både disponible personindkomst og efter socioøkonomisk placering er der blandt topledere kun 1,5 pct. med en disponibel indkomst under 100.000 kr. i 2011, mens der i den anden ende af skalaen var 97,1 pct. af de uddannelsessøgende og 36,9 pct. af kontanthjælpsmodtagere under denne indkomst.

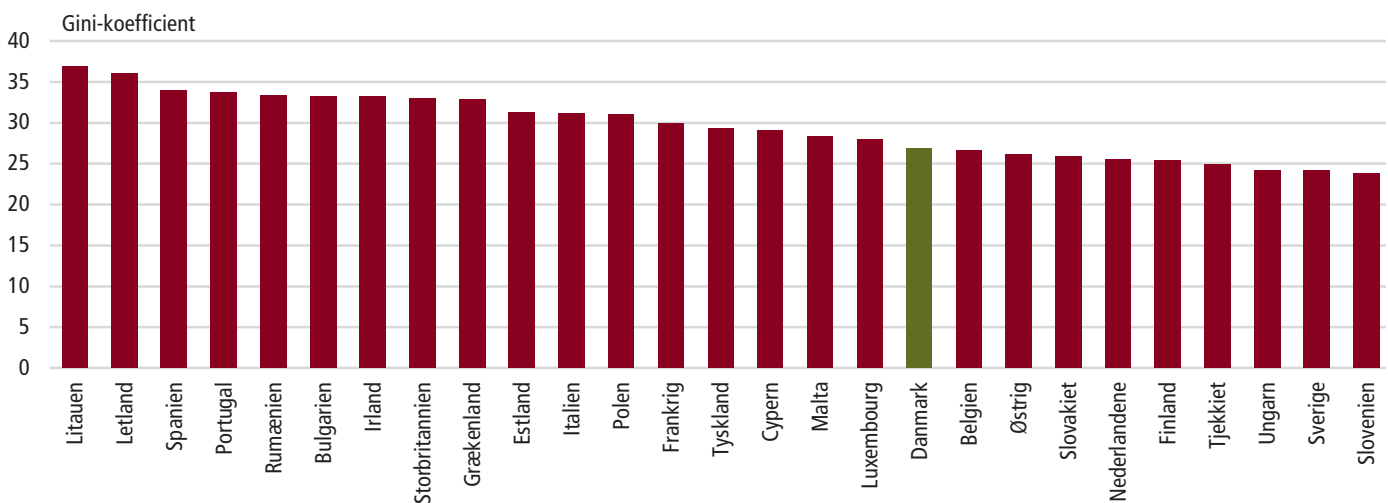
Figur 23 Fordeling af disponibel personindkomst i socioøkonomiske grupper. 2010



Indkomstfordeling i EU-27-landene

Til at måle, hvordan indkomsten i et samfund er fordelt, anvender man gini-koefficienten. Gini-koefficienten viser, hvor stor en del af de samlede indkomster der skal dirigeres om, for at der er fuld lighed. Jo højere gini-koefficienten er, des mere ulige er indkomstfordelingen i landet.

Figur 24 Gini-koefficienter i EU. 2010



Kilde: Eurostat.



Hvis gini-koefficienten antager værdien 0, er indkomsterne fuldstændig lige fordelt – dvs. alle har præcis den samme indkomst. Hvis den derimod antager værdien 100, er indkomsterne fuldstændigt ulige fordelt, dvs. én person har al indkomst i landet.

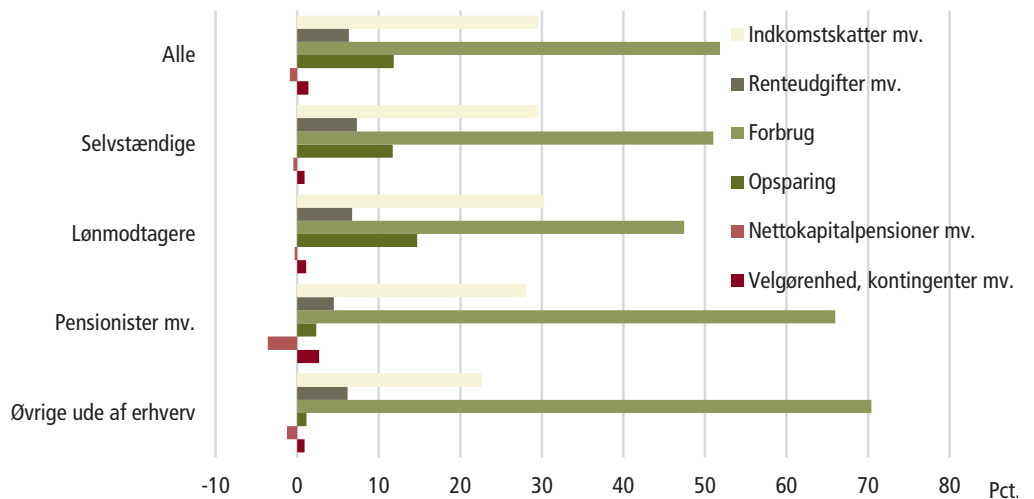
Størsteparten af indkomsten går til forbrug

Danmarks Statistiks forbrugsundersøgelse, hvor de private husstandes økonomiske forhold bliver undersøgt, gør det muligt at se, hvad den samlede husstandsindkomst bliver brugt til.

En gennemsnitshusstand havde i 2009 en samlet indkomst på 558.317 kr. (forbrugsundersøgelsens indkomstbegreb og husstandsdefinition adskiller sig fra indkomststatistikens). En stor del af denne indkomst tilfaldt dog ikke husstanden selv, idet der blev betalt indkomstskatter mv. og eventuelle renteudgifter på husstandens lån (herunder lån i ejerboligen) – i alt 200.267 kr. Tilbage havde en gennemsnitshusstand 358.050 kr.

Størstedelen af indkomsten gik til forbrug – 289.487 kr. – mens 66.130 kr. gik til opsparing, herunder pensionsopsparing og opsparing i boligen. De sidste 7.596 kr. gik til bl.a. foreningskontingenter (herunder fagforeninger), gaver og velgørenhed, mens husstandene fik udbetalt 5.164 kr. fra kapitalpensioner som betragtes som negativ opsparing.

Figur 25 Indkomstens anvendelse i forskellige husstande i pct. af samlet indkomst. 2009



Lønmodtagerne brugte næsten hver anden tjente krone på forbrug

Selvstændige og lønmodtagerhusstandene var i 2009 de grupper, hvor forbruget udgjorde den mindste andel af den samlede indkomst. Pensionisthusstande og øvrige husstande ude af erhverv (kontanthjælpsmodtagere, studerende mv.) var bl.a. kendetegnet ved, at en betydeligt større del af indkomsten gik til forbrug.



Husstandstyperne er meget forskellige

Ved vurderingen af disse forskelle skal det tages i betragtning, at husstandene er meget forskellige. Husstande, hvor hovedpersonen er lønmodtager eller selvstændig, er væsentlig større end de øvrige husstande, hhv. 2,5 og 2,3 personer pr. husstand, mod pensionisthusstandene på 1,4 personer og øvrige husstande på 1,9 personer.

Den samlede indkomst er betydeligt lavere i husstandene uden for erhverv, nemlig i gennemsnit 325.206 kr. i pensionisthusstandene og 286.421 kr. i øvrige ude af erhverv.



Tabel 189 Befolkningen fordelt efter erhverv ved folketællingerne

	1834	1840	1845	1855	1860	1870	1880	1890	1901
	tusinde personer								
Befolkningen i alt	1 224	1 283	1 350	1 500	1 601	1 785	1 969	2 172	2 450
Landbrug	704	720	744	816	853	934	1 006	997	1 015
Fiskeri og søfart	34	35	37	40	45	47	54	59	73
Håndværk og industri	261	302	334	389	423	460	511	606	721
Handel og omsætning	51	56	60	78	95	121	152	214	277
Immateriel virksomhed	81	82	83	86	92	106	132	159	194
Formue	48	48	52	58	58	69	81	92	113
Understøttelse	45	41	40	33	35	48	33	45	56
	pct.								
Befolkningen i alt	100	100	100	100	100	100	100	100	100
Landbrug	58	56	55	54	53	52	51	46	41
Fiskeri og søfart	3	3	3	3	3	3	3	3	3
Håndværk og industri	21	24	25	26	26	26	26	28	29
Handel og omsætning	4	4	4	5	6	7	8	10	11
Immateriel virksomhed	7	6	6	6	6	6	7	7	8
Formue	4	4	4	4	4	4	4	4	5
Understøttelse	3	3	3	2	2	3	2	2	2

Anm.: Erhvervsgruppering som ved tællingen i 1890. Hjemmeboende børn og gifte kvinder samt personer med tjeneste i huset er placeret i samme erhverv som husstandsoverhovedet. Hele befolkningen angiver befolkningsmængden i det landområde, der hører til det egentlige Danmark på tællingstidspunktet. På grund af afrunding stemmer totalerne ikke.

Tabel 190 Befolkningen fordelt efter erhverv ved folketællingerne

	1901	1906	1911	1930	1940	1950	1960	1965	1970
	tusinde personer								
Befolkningen i alt	2 450	2 589	2 757	3 551	3 844	4 281	4 585	4 768	4 938
Landbrug mv.	975	999	1 041	1 127	1 066	1 012	861	703	495
Industri	721	737	788	1 091	1 285	1 492	1 674	1 776	1 758
Handel og omsætning	238	291	310	421	484	557	631	661	681
Transportvirksomhed	126	138	162	236	249	306	335	331	330
Administration og liberale erhverv	118	135	141	223	268	363	480	605	770
Uoplyst branche	53	68	73	86	73	63	31	43	69
Pension, formue, understøttelse	219	220	241	367	418	487	574	649	834
	pct.								
Befolkningen i alt	100	100	100	100	100	100	100	100	100
Landbrug mv.	40	39	38	32	28	24	19	15	10
Industri	29	28	29	31	33	35	37	37	36
Handel og omsætning	10	11	11	12	13	13	14	14	14
Transportvirksomhed	5	5	6	7	7	7	7	7	7
Administration og liberale erhverv	5	5	5	6	7	8	10	13	16
Uoplyst branche	2	3	3	2	2	1	1	1	1
Pension, formue, understøttelse	9	8	9	10	11	11	13	14	17

Anm.: Hjemmeboende børn, gifte kvinder uden erhvervs-mæssig beskæftigelse samt husassistenter er placeret i samme branche som husstandsoverhovedet. Erhvervs-gruppering som ved tællingen i 1950. 1901-1911 er ekskl. Sønderjylland. På grund af afrunding stemmer totalerne ikke.

Kilde: Lars Bugge m.fl. *Erhvervsstrukturens udvikling i Danmark 1901-76*


Tabel 191 Beskæftigede personer fordelt efter erhverv

	2002	2007	2012
	————— tusinde personer —————		
I alt	2 782	2 822	2 674
Landbrug, skovbrug og fiskeri	95	79	70
Industri, råstofindvinding og forsyningsvirksomhed	457	404	321
Bygge og anlæg	172	191	154
Handel og transport mv.	643	670	633
Information og kommunikation	107	101	99
Finansiering og forsikring	79	83	81
Ejendomshandel og udlejning	34	39	45
Erhvervsservice	236	276	270
Offentlig administration, undervisning og sundhed	830	850	866
Kultur, fritid og anden service	114	117	118
Uoplyst aktivitet	15	11	16

Nye tal offentliggøres marts 2014

www.statistikbanken.dk/ras150 og [rasa11](http://www.statistikbanken.dk/rasa11)
Tabel 192 Lønmodtagere fordelt efter køn og sektor. 2012

	Mænd	Kvinder	I alt
	————— personer —————		
I alt	1 252 293	1 215 893	2 468 186
Stat	107 934	103 129	211 063
Sociale kasser og fonde	591	1 657	2 248
Regioner	29 372	108 885	138 257
Kommuner	119 416	394 168	513 584
Offentlig forvaltning og service i alt	257 313	607 839	865 152
Offentlige selskaber mv.	43 688	25 923	69 611
Den offentlige sektor i alt	301 001	633 762	934 763
Privat	951 215	582 112	1 533 327
Udenlands sektoren	77	19	96
Uoplyst sektor	-	-	-

Nye tal offentliggøres marts 2014

www.statistikbanken.dk/rasoff33



Tabel 193 Beskæftigede fordelt efter branche og socioøkonomisk status. 2012

	Selvstændige	Medarbejdende ægtefæller	Lønmodtagere					Lønmodtagere i alt	Beskæftigede i alt	
			Topledere	Højeste niveau	Mellemniveau	Grundniveau	Andre			Uden nærm. ang.
tusinde personer										
Mænd og kvinder i alt	200,2	5,1	101,2	592,7	291,3	1 038,2	237,7	207,1	2 468,2	2 673,6
Landbrug, skovbrug og fiskeri	33,5	1,9	0,2	0,8	0,9	10,5	2,7	19,2	34,2	69,6
Industri, råstofindvinding og forsyningsvirksomhed	8,4	0,2	18,2	34,1	43,4	168,8	30,3	17,9	312,7	321,3
Bygge og anlæg	17,5	0,3	6,3	3,4	9,0	85,5	20,4	11,6	136,2	154,0
Handel og transport mv.	42,2	1,3	29,6	26,7	65,2	315,7	80,4	72,2	589,9	633,5
Information og kommunikation	7,7	0,1	5,1	39,4	17,7	17,4	4,7	6,7	90,9	98,7
Finansiering og forsikring	0,4	0,0	5,2	33,4	20,4	17,3	1,2	3,4	80,8	81,2
Ejendomshandel og udlejning	10,0	0,1	1,5	1,8	5,3	13,9	3,9	8,2	34,6	44,7
Erhvervsservice	31,9	0,6	9,3	57,6	39,3	59,5	48,7	23,3	237,7	270,2
Offentlig administration, undervisning og sundhed	19,3	0,2	22,3	373,8	78,0	313,0	35,1	24,7	847,0	866,5
Kultur, fritid og anden service	14,0	0,2	3,6	21,6	12,1	36,7	10,2	19,7	103,9	118,0
Uoplyst aktivitet	15,4	0,1	0,0	0,0	0,0	0,1	0,0	0,1	0,3	15,7
Mænd i alt	143,5	0,6	73,0	245,3	138,5	536,5	133,2	125,9	1 252,3	1 396,4
Landbrug, skovbrug og fiskeri	30,3	0,1	0,2	0,4	0,6	8,1	2,0	14,3	25,6	56,0
Industri, råstofindvinding og forsyningsvirksomhed	6,6	0,0	15,4	23,9	25,7	122,4	21,6	11,6	220,6	227,2
Bygge og anlæg	16,9	0,0	5,7	2,9	6,5	78,3	19,5	9,8	122,8	139,7
Handel og transport mv.	30,9	0,3	22,3	15,4	39,3	177,8	48,1	44,1	347,1	378,2
Information og kommunikation	6,7	0,0	4,0	29,1	12,7	8,6	2,8	4,8	62,0	68,7
Finansiering og forsikring	0,3	0,0	4,0	18,7	9,9	5,3	0,4	2,1	40,4	40,7
Ejendomshandel og udlejning	7,9	0,0	1,1	1,0	2,7	8,7	2,2	5,6	21,3	29,2
Erhvervsservice	21,5	0,1	7,0	35,6	16,8	29,2	24,4	13,5	126,4	148,0
Offentlig administration, undervisning og sundhed	8,0	0,1	10,9	108,3	18,5	84,4	7,9	10,8	240,8	248,8
Kultur, fritid og anden service	5,3	0,0	2,3	9,9	5,8	13,7	4,1	9,2	45,2	50,5
Uoplyst aktivitet	9,2	0,0	0,0	0,0	0,0	0,0	0,0	0,1	0,2	9,4
Kvinder i alt	56,7	4,5	28,2	347,4	152,7	501,8	104,5	81,2	1 215,9	1 277,2
Landbrug, skovbrug og fiskeri	3,2	1,8	0,0	0,3	0,3	2,4	0,7	4,9	8,6	13,7
Industri, råstofindvinding og forsyningsvirksomhed	1,8	0,2	2,7	10,2	17,8	46,4	8,7	6,3	92,1	94,1
Bygge og anlæg	0,6	0,3	0,5	0,6	2,4	7,2	0,9	1,8	13,4	14,3
Handel og transport mv.	11,4	1,1	7,3	11,3	25,9	137,9	32,2	28,1	242,8	255,2
Information og kommunikation	1,0	0,1	1,1	10,2	5,0	8,8	1,9	1,8	28,9	30,0
Finansiering og forsikring	0,0	0,0	1,2	14,7	10,5	11,9	0,8	1,3	40,5	40,5
Ejendomshandel og udlejning	2,2	0,1	0,4	0,9	2,6	5,2	1,7	2,6	13,3	15,6
Erhvervsservice	10,4	0,5	2,3	22,0	22,5	30,3	24,3	9,9	111,2	122,2
Offentlig administration, undervisning og sundhed	11,3	0,2	11,4	265,5	59,6	228,6	27,2	14,0	606,2	617,6
Kultur, fritid og anden service	8,7	0,1	1,3	11,7	6,3	23,0	6,1	10,5	58,7	67,6
Uoplyst aktivitet	6,1	0,1	0,0	0,0	0,0	0,0	0,0	0,0	0,1	6,3

Nye tal forventes offentliggjort marts 2014

www.statistikbanken.dk/rasa11


Tabel 194 Befolkningen fordelt efter køn, bopæl og socioøkonomisk status. 2012

	I arbejdsstyrken					Uden for arbejdsstyrken				Befolkningen i alt
	Selvstændige	Medarbejdende ægtefæller	Lønmodtagere	Arbejdsløse	I alt	Midlertidigt uden for arbejdsstyrken	Tilbagetrækning fra arbejdsstyrken	Pensionister	Andre uden for arbejdsstyrken	
	tusinde personer									
Mænd og kvinder i alt	200,2	5,1	2 468,2	122,2	2 795,8	106,2	109,5	1 078,6	1 490,5	5 580,5
Region Hovedstaden	59,9	1,0	783,8	41,4	886,2	28,0	24,8	293,5	482,1	1 714,6
Region Sjælland	30,5	0,8	350,7	17,5	399,5	14,9	18,8	177,2	207,5	817,9
Region Syddanmark	41,7	1,3	514,1	26,6	583,7	24,4	26,5	253,4	313,4	1 201,3
Region Midtjylland	46,1	1,3	569,0	23,8	640,1	26,2	25,2	234,2	341,0	1 266,7
Region Nordjylland	21,9	0,7	250,7	13,0	286,3	12,6	14,2	120,3	146,6	580,0
Mænd i alt	143,5	0,6	1 252,3	65,7	1 462,1	43,6	45,7	458,0	757,4	2 766,8
Region Hovedstaden	40,1	0,1	389,5	22,0	451,7	11,4	10,1	121,9	243,8	838,9
Region Sjælland	22,1	0,1	177,4	9,2	208,8	6,3	7,9	76,7	105,9	405,5
Region Syddanmark	30,7	0,1	263,4	14,9	309,1	10,2	11,2	108,5	159,4	598,4
Region Midtjylland	33,9	0,1	292,6	12,3	339,1	10,5	10,4	99,3	173,0	632,3
Region Nordjylland	16,6	0,1	129,4	7,3	153,4	5,3	6,0	51,7	75,3	291,7
Kvinder i alt	56,7	4,5	1 215,9	56,6	1 333,7	62,5	63,8	620,5	733,1	2 813,7
Region Hovedstaden	19,8	0,9	394,3	19,4	434,5	16,6	14,7	171,6	238,3	875,7
Region Sjælland	8,4	0,7	173,3	8,4	190,7	8,7	10,9	100,5	101,5	412,4
Region Syddanmark	11,0	1,2	250,7	11,7	274,6	14,2	15,2	145,0	154,0	603,0
Region Midtjylland	12,2	1,1	276,3	11,4	301,1	15,7	14,8	134,9	167,9	634,4
Region Nordjylland	5,3	0,6	121,3	5,7	132,9	7,4	8,2	68,6	71,3	288,3

Nye tal offentliggøres marts 2014

www.statistikbanken.dk/ras120
Tabel 195 16-64-årige fordelt efter herkomst og arbejdsmarkedstilknnytning. 2012

	Befolkningen	Arbejdsstyrken	Beskæftigede	Erhvervsfrekvens	Beskæftigelsesfrekvens
	personer			pct.	
Hele befolkningen	3 556 448	2 657 220	2 534 971	74,7	71,3
Indvandrere fra:					
Vestlige lande	146 268	92 616	87 456	63,3	59,8
Ikke-vestlige lande	232 982	126 713	111 721	54,4	48,0
Afghanistan	9 393	4 395	3 829	46,8	40,8
Bosnien-Hercegovina	15 702	8 505	7 780	54,2	49,5
Irak	18 707	7 696	6 456	41,1	34,5
Iran	11 675	6 321	5 644	54,1	48,3
Jugoslavien (ex.)	9 146	4 933	4 345	53,9	47,5
Libanon	11 225	4 390	3 691	39,1	32,9
Pakistan	10 421	5 846	5 002	56,1	48,0
Somalia	8 918	3 511	2 543	39,4	28,5
Tyrkiet	29 313	18 202	15 236	62,1	52,0
Efterkommere	51 205	30 465	27 901	59,5	54,5
Personer af dansk oprindelse	3 125 993	2 407 426	2 307 893	77,0	73,8

Nye tal offentliggøres marts 2014

www.statistikbanken.dk/ras110 og [ras120](http://www.statistikbanken.dk/ras120)



Tabel 196 Pendlingsafstande for beskæftigede. 2011

	Pendling i alt	Ingen pendling	Indtil 5 km	5-10 km	10-20 km	20-30 km	30-40 km	40-50 km	Over 50 km	Ikke beregnet	Gennem- snit
Mænd og kvinder i alt	2 667 424	179 537	839 326	475 630	497 832	257 684	137 145	78 331	195 315	6 624	19,7
Region Hovedstaden	834 907	46 303	279 316	190 626	173 741	70 007	32 555	14 781	26 152	1 426	14,7
Region Sjælland	384 418	29 569	93 818	44 571	66 167	46 713	32 115	18 696	52 129	640	25,6
Region Syddanmark	560 161	40 415	178 138	97 819	98 900	55 337	26 195	14 700	46 458	2 199	21,1
Region Midtjylland	614 666	42 675	198 397	101 122	110 618	57 738	31 851	22 011	49 104	1 150	20,4
Region Nordjylland	273 272	20 575	89 657	41 492	48 406	27 889	14 429	8 143	21 472	1 209	22,1
Landsdel Byen København	354 260	15 508	157 519	96 696	49 340	13 279	7 346	2 486	11 391	695	12,4
Landsdel Københavns omegn	245 474	12 425	69 828	63 325	74 364	15 194	3 566	1 488	5 015	269	12,8
Landsdel Nordsjælland	217 439	16 776	45 191	27 960	46 779	39 489	21 196	10 803	8 914	331	20,3
Landsdel Bornholm	17 734	1 594	6 778	2 645	3 258	2 045	447	4	832	131	21
Landsdel Østsjælland	116 319	7 864	24 261	12 952	21 156	20 845	16 465	7 845	4 814	117	22,1
Landsdel Vest- og Sydsjælland	268 099	21 705	69 557	31 619	45 011	25 868	15 650	10 851	47 315	523	27,1
Landsdel Fyn	220 570	15 536	70 495	40 980	38 150	19 372	9 742	6 422	18 709	1 164	21,3
Landsdel Sydjylland	339 591	24 879	107 643	56 839	60 750	35 965	16 453	8 278	27 749	1 035	20,9
Landsdel Østjylland	405 547	25 835	126 530	73 064	73 680	35 967	21 153	15 421	33 198	699	20,8
Landsdel Vestjylland	209 119	16 840	71 867	28 058	36 938	21 771	10 698	6 590	15 906	451	19,8
Landsdel Nordjylland	273 272	20 575	89 657	41 492	48 406	27 889	14 429	8 143	21 472	1 209	22,1
Mænd i alt	1 390 282	129 653	385 767	230 421	249 071	134 674	76 591	46 850	131 237	6 018	23,2
Region Hovedstaden	424 498	31 722	122 711	91 661	92 462	39 097	19 045	9 291	17 296	1 213	17,1
Region Sjælland	200 195	21 549	41 179	20 235	29 953	23 462	17 588	11 104	34 548	577	30,4
Region Syddanmark	295 305	29 484	84 406	47 735	48 553	28 437	14 387	8 484	31 746	2 073	25
Region Midtjylland	324 625	31 411	94 139	49 827	54 369	29 619	17 862	13 326	33 001	1 071	23,9
Region Nordjylland	145 659	15 487	43 332	20 963	23 734	14 059	7 709	4 645	14 646	1 084	26,4
Landsdel Byen København	178 907	10 457	71 007	47 682	28 381	8 167	4 210	1 468	6 968	567	14,3
Landsdel Københavns omegn	125 292	8 600	29 226	30 893	40 462	8 921	2 352	1 009	3 598	231	15
Landsdel Nordsjælland	110 878	11 506	19 148	11 799	22 006	20 929	12 235	6 812	6 145	298	23,5
Landsdel Bornholm	9 421	1 159	3 330	1 287	1 613	1 080	248	2	585	117	26,3
Landsdel Østsjælland	59 530	5 596	9 872	5 696	9 862	11 198	9 360	4 679	3 157	110	25,3
Landsdel Vest- og Sydsjælland	140 665	15 953	31 307	14 539	20 091	12 264	8 228	6 425	31 391	467	32,6
Landsdel Fyn	114 458	11 179	32 550	19 266	18 738	9 967	5 308	3 671	12 686	1 093	25,6
Landsdel Sydjylland	180 847	18 305	51 856	28 469	29 815	18 470	9 079	4 813	19 060	980	24,7
Landsdel Østjylland	211 672	18 798	58 438	35 611	36 141	18 600	12 005	9 393	22 035	651	24,4
Landsdel Vestjylland	112 953	12 613	35 701	14 216	18 228	11 019	5 857	3 933	10 966	420	22,9
Landsdel Nordjylland	145 659	15 487	43 332	20 963	23 734	14 059	7 709	4 645	14 646	1 084	26,4
Kvinder i alt	1 277 142	49 884	453 559	245 209	248 761	123 010	60 554	31 481	64 078	606	16,1
Region Hovedstaden	410 409	14 581	156 605	98 965	81 279	30 910	13 510	5 490	8 856	213	12,4
Region Sjælland	184 223	8 020	52 639	24 336	36 214	23 251	14 527	7 592	17 581	63	20,7
Region Syddanmark	264 856	10 931	93 732	50 084	50 347	26 900	11 808	6 216	14 712	126	16,9
Region Midtjylland	290 041	11 264	104 258	51 295	56 249	28 119	13 989	8 685	16 103	79	16,9
Region Nordjylland	127 613	5 088	46 325	20 529	24 672	13 830	6 720	3 498	6 826	125	17,6
Landsdel Byen København	175 353	5 051	86 512	49 014	20 959	5 112	3 136	1 018	4 423	128	10,6
Landsdel Københavns omegn	120 182	3 825	40 602	32 432	33 902	6 273	1 214	479	1 417	38	10,6
Landsdel Nordsjælland	106 561	5 270	26 043	16 161	24 773	18 560	8 961	3 991	2 769	33	17,3
Landsdel Bornholm	8 313	435	3 448	1 358	1 645	965	199	2	247	14	15,6
Landsdel Østsjælland	56 789	2 268	14 389	7 256	11 294	9 647	7 105	3 166	1 657	7	18,8
Landsdel Vest- og Sydsjælland	127 434	5 752	38 250	17 080	24 920	13 604	7 422	4 426	15 924	56	21,5
Landsdel Fyn	106 112	4 357	37 945	21 714	19 412	9 405	4 434	2 751	6 023	71	17
Landsdel Sydjylland	158 744	6 574	55 787	28 370	30 935	17 495	7 374	3 465	8 689	55	16,8
Landsdel Østjylland	193 875	7 037	68 092	37 453	37 539	17 367	9 148	6 028	11 163	48	17,1
Landsdel Vestjylland	96 166	4 227	36 166	13 842	18 710	10 752	4 841	2 657	4 940	31	16,4
Landsdel Nordjylland	127 613	5 088	46 325	20 529	24 672	13 830	6 720	3 498	6 826	125	17,6

Anm.: Regioner og landsdele angiver de beskæftigedes bopæl.

Nye tal offentliggøres juni 2013

www.statistikbanken.dk/afstb1 og [afstb2](http://www.statistikbanken.dk/afstb2)



Tabel 197

Ind- og udpendling for større kommuner. 2012

	Personer med arbejdssted i området			Beskæftigede personer med bopæl i området			Nettoindpendling		
	Mænd	Kvinder	I alt	Mænd	Kvinder	I alt	Mænd	Kvinder	I alt
	----- personer -----								
Region Hovedstaden	474 269	442 983	917 252	429 772	415 043	844 815	44 497	27 940	72 437
Region Sjælland	161 863	158 205	320 068	199 580	182 392	381 972	-37 717	-24 187	-61 904
Region Syddanmark	287 858	262 510	550 368	294 205	262 894	557 099	-6 347	-384	-6 731
Region Midtjylland	322 778	286 472	609 250	326 705	289 640	616 345	-3 927	-3 168	-7 095
Region Nordjylland	143 340	126 400	269 740	146 131	127 190	273 321	-2 791	-790	-3 581
Landsdel Byen København	205 966	208 468	414 434	182 990	179 712	362 702	22 976	28 756	51 732
København	171 970	175 820	347 790	144 299	140 267	284 566	27 671	35 553	63 224
Frederiksberg	17 935	21 550	39 485	25 204	26 218	51 422	-7 269	-4 668	-11 937
Landsdel Københavns omegn	171 482	141 538	313 020	126 540	120 783	247 323	44 942	20 755	65 697
Ballerup	23 181	18 269	41 450	11 110	10 717	21 827	12 071	7 552	19 623
Gentofte	18 394	19 819	38 213	17 806	17 810	35 616	588	2 009	2 597
Gladsaxe	19 260	16 905	36 165	16 140	15 532	31 672	3 120	1 373	4 493
Hvidovre	14 086	12 127	26 213	12 537	11 853	24 390	1 549	274	1 823
Høje-Taastrup	15 846	12 195	28 041	11 948	10 764	22 712	3 898	1 431	5 329
Lyngby-Taarbæk	17 050	14 963	32 013	12 956	12 775	25 731	4 094	2 188	6 282
Landsdel Nordsjælland	87 554	84 768	172 322	110 742	106 197	216 939	-23 188	-21 429	-44 617
Hillerød	12 694	14 463	27 157	12 237	12 015	24 252	457	2 448	2 905
Landsdel Bornholm	9 267	8 209	17 476	9 500	8 351	17 851	-233	-142	-375
Landsdel Østsjælland	48 574	47 144	95 718	59 969	56 711	116 680	-11 395	-9 567	-20 962
Roskilde	19 648	20 678	40 326	20 974	20 130	41 104	-1 326	548	-778
Landsdel Vest-og Sydsjælland	113 289	111 061	224 350	139 611	125 681	265 292	-26 322	-14 620	-40 942
Holbæk	13 167	14 046	27 213	17 497	16 021	33 518	-4 330	-1 975	-6 305
Næstved	14 731	16 355	31 086	19 894	18 266	38 160	-5 163	-1 911	-7 074
Slagelse	16 209	15 812	32 021	18 497	16 905	35 402	-2 288	-1 093	-3 381
Landsdel Fyn	104 234	101 742	205 976	113 484	104 769	218 253	-9 250	-3 027	-12 277
Odense	46 705	48 710	95 415	43 845	42 477	86 322	2 860	6 233	9 093
Landsdel Sydjylland	183 624	160 768	344 392	180 721	158 125	338 846	2 903	2 643	5 546
Esbjerg	31 391	27 447	58 838	28 876	25 762	54 638	2 515	1 685	4 200
Kolding	25 962	23 192	49 154	22 908	20 748	43 656	3 054	2 444	5 498
Sønderborg	17 057	16 158	33 215	17 490	15 762	33 252	-433	396	-37
Vejle	26 142	24 765	50 907	27 930	24 987	52 917	-1 788	-222	-2 010
Aabenraa	14 366	12 612	26 978	14 434	12 632	27 066	-68	-20	-88
Landsdel Østjylland	206 248	188 832	395 080	213 149	194 105	407 254	-6 901	-5 273	-12 174
Horsens	21 182	19 176	40 358	21 430	18 714	40 144	-248	462	214
Randers	20 532	20 342	40 874	23 833	21 197	45 030	-3 301	-855	-4 156
Silkeborg	20 024	18 115	38 139	23 201	20 580	43 781	-3 177	-2 465	-5 642
Aarhus	90 466	85 062	175 528	77 658	74 920	152 578	12 808	10 142	22 950
Landsdel Vestjylland	116 530	97 640	214 170	113 556	95 535	209 091	2 974	2 105	5 079
Herning	23 787	20 146	43 933	23 057	19 445	42 502	730	701	1 431
Holstebro	15 135	14 141	29 276	15 140	13 232	28 372	-5	909	904
Ringkøbing-Skjern	16 607	12 726	29 333	15 936	12 855	28 791	671	-129	542
Viborg	25 764	22 417	48 181	24 772	21 396	46 168	992	1 021	2 013
Landsdel Nordjylland	143 340	126 400	269 740	146 131	127 190	273 321	-2 791	-790	-3 581
Frederikshavn	15 131	12 929	28 060	14 775	13 049	27 824	356	-120	236
Hjørring	15 211	14 210	29 421	16 409	14 642	31 051	-1 198	-432	-1 630
Aalborg	53 900	49 441	103 341	49 798	45 474	95 272	4 102	3 967	8 069

Nye tal offentliggøres marts 2014

www.statistikbanken.dk/rasa11 og [rasb11](http://www.statistikbanken.dk/rasb11)

**Tabel 198 Fravær på grund af egen sygdom fordelt efter alder. 2011**

	Den statslige sektor			Den kommunale og regionale sektor			Den private sektor		
	Mænd	Kvinder	I alt	Mænd	Kvinder	I alt	Mænd	Kvinder	I alt
	fraværsdag pr. fuldtidsansat								
Alder i alt	6,38	9,08	7,56	8,86	13,03	12,09	5,73	8,50	6,75
-19 år	7,58	9,11	8,25	7,09	10,80	10,09	4,64	4,61	4,62
20-24 år	8,15	10,05	8,68	9,19	13,10	12,16	6,70	8,73	7,49
25-29 år	6,71	8,67	7,50	8,92	15,33	14,10	5,86	9,05	7,06
30-34 år	5,60	9,00	7,20	8,55	14,65	13,39	5,96	9,32	7,22
35-39 år	5,66	8,82	7,21	8,39	13,46	12,37	5,55	8,62	6,70
40-44 år	5,68	8,72	7,17	9,01	12,86	12,05	5,31	8,17	6,40
45-49 år	6,13	9,21	7,54	8,57	12,42	11,63	5,21	8,38	6,40
50-54 år	6,40	9,03	7,47	8,80	12,51	11,68	5,96	8,22	6,78
55-59 år	7,38	9,73	8,31	9,51	12,47	11,73	6,43	9,28	7,41
60 år +	6,72	9,27	7,69	8,96	11,14	10,43	5,60	6,95	5,99

Nye tal offentliggøres november 2013

www.statistikbanken.dk/fra05**Tabel 199 Fravær på grund af egen sygdom fordelt efter arbejdsfunktion. 2011**

	Den statslige sektor	Den kommunale og regionale sektor	Den private sektor
		fraværsdage pr. fuldtidsansat	
I alt	7,56	12,09	6,75
Militært arbejde	7,77	•	•
Ledelsesarbejde	4,76	5,96	3,13
Højt kvalifikationsniveau	5,67	11,35	5,33
Mellemhøjt kvalifikationsniveau	8,81	9,82	5,83
Kontor- og kundeservicearbejde	10,20	10,88	8,18
Service- og salgsarbejde	9,62	14,40	7,94
Arbejde i landbrug, skovbrug og fiskeri	9,06	12,14	10,56
Håndværkspræget arbejde	8,46	9,88	7,33
Operatør-, monterings- og transportarbejde	6,28	6,76	8,21
Andet manuelt arbejde	11,73	13,23	8,11

Nye tal offentliggøres november 2013

www.statistikbanken.dk/fra011



Tabel 200 Arbejdsstandsninger

	Arbejdsstandsninger		Berørte ansatte		Tabte arbejdsdage	
	2010	2011	2010	2011	2010	2011
	----- antal -----					
I alt	329	280	15 828	13 127	18 500	15 000
Landbrug, fiskeri og råstofudvinding	1	7	20	139	0	100
Industri i alt	118	79	7 169	3 588	10 000	5 200
Heraf:						
Føde-, drikke-, tobaksvareindustri	38	21	2 657	1 624	4 400	2 900
Tekstil- og læderindustri	-	2	-	58	-	200
Træ-, papir- og grafisk industri	7	6	289	232	500	300
Kemisk industri og plastindustri	18	12	566	344	2 000	400
Sten-, ler- og glasindustri	14	8	457	287	700	200
Jern- og metalindustri	32	27	2 759	885	1 900	1 200
Møbelindustri og anden industri	9	3	441	158	500	100
Energ- og vandforsyning	20	-	588	-	700	-
Bygge og anlæg	45	49	1 209	1 622	1 700	2 000
Handel	17	14	389	347	400	400
Hotel og restauration	2	6	67	435	200	200
Transport, post og tele	41	94	2 411	5 713	1 600	5 700
Stat, regioner og kommuner	22	16	2 207	571	2 000	500
Øvrige	63	15	1 768	712	1 800	800
Uoplyst	-	-	-	-	-	-

Nye tal offentliggøres maj 2013

www.statistikbanken.dk/abst1



Tabel 201 Løn opdelt efter arbejdsfunktion og sektor. 2011

		Fortjeneste	Overtids- tillæg	Fraværs- betalinger	Gene- tillæg	Personale- goder	Uregel- mæssige betalinger	Pension inkl. ATP	Basisfor- tjeneste	Standard- beregnet måned- fortjeneste
		kr. pr. præsteret time							kr.	
Alle	Alle	286,50	1,00	10,04	4,70	1,95	4,84	35,09	228,87	38 090
	Privat	290,36	1,18	7,54	3,07	2,86	4,93	34,51	236,27	39 130
	Offentlig	279,60	0,68	14,52	7,61	0,31	4,68	36,13	215,66	36 233
Militært arbejde	Alle	283,07	0,01	11,04	14,15	0,21	20,10	27,53	210,03	37 337
	Privat	•	•	•	•	•	•	•	•	•
	Offentlig	283,08	0,01	11,04	14,15	0,21	20,10	27,53	210,03	37 337
Ledelsesarbejde	Alle	468,06	0,16	10,37	0,95	13,09	13,37	57,90	372,22	63 562
	Privat	481,51	0,18	9,96	0,95	15,82	13,62	57,49	383,49	65 554
	Offentlig	409,19	0,08	12,18	0,95	1,14	12,27	59,68	322,89	54 838
Højt kvalifikationsniveau	Alle	333,80	0,68	13,75	4,11	1,48	5,88	43,89	264,00	43 963
	Privat	368,16	0,36	10,06	1,41	2,96	7,27	45,93	300,18	49 512
	Offentlig	307,90	0,91	16,53	6,15	0,37	4,84	42,36	236,74	39 780
Mellemhøjt kvalifikationsniveau	Alle	302,15	0,47	9,64	1,96	3,21	4,62	38,01	244,24	40 403
	Privat	310,49	0,47	8,29	1,80	4,18	5,08	38,11	252,55	41 836
	Offentlig	278,37	0,47	13,48	2,39	0,43	3,31	37,73	220,56	36 320
Almindeligt kontor- og kundeservicearbejde	Alle	246,28	0,51	8,30	1,75	0,85	2,67	30,07	202,13	32 887
	Privat	247,18	0,55	7,31	1,88	0,99	2,59	29,57	204,29	33 210
	Offentlig	242,59	0,36	12,39	1,20	0,28	3,00	32,15	193,23	31 553
Service- og salgsarbejde	Alle	221,40	0,46	9,29	9,92	0,72	2,54	23,38	175,08	29 153
	Privat	209,86	0,41	4,73	4,21	1,45	2,02	21,67	175,36	28 508
	Offentlig	231,34	0,50	13,23	14,84	0,09	2,99	24,85	174,84	29 708
Arbejde inden for landbrug, skovbrug mv.	Alle	219,24	1,03	6,20	1,44	0,60	1,63	25,62	182,72	29 472
	Privat	213,90	1,16	5,18	1,34	0,60	1,15	23,97	180,50	28 926
	Offentlig	237,85	0,61	9,76	1,81	0,58	3,32	31,34	190,43	31 378
Håndværkspræget arbejde	Alle	253,46	2,60	7,00	4,12	0,56	4,80	30,04	204,33	33 995
	Privat	252,89	2,65	6,78	4,00	0,57	4,64	29,88	204,36	33 955
	Offentlig	264,68	1,61	11,43	6,53	0,39	7,92	33,10	203,69	34 778
Operatør-, monterings- og transportarbejde	Alle	237,35	3,44	6,71	7,95	0,23	2,88	27,60	188,53	31 696
	Privat	234,71	3,52	6,62	7,65	0,20	2,80	27,28	186,65	31 341
	Offentlig	315,13	1,30	9,48	17,03	0,99	5,32	37,03	243,98	42 169
Andet manuelt arbejde	Alle	210,24	1,85	6,37	4,36	0,26	2,52	23,19	171,69	28 117
	Privat	210,19	2,24	4,93	4,32	0,29	2,53	22,87	173,01	28 356
	Offentlig	210,39	0,58	11,10	4,48	0,15	2,47	24,24	167,37	27 332

Anm.: Den offentlige sektor er ansatte i den statslige, kommunale og regionale sektor. Tabellen omfatter samtlige lønmodtagere ekskl. unge under 18 år og elever.

Nye tal offentliggøres oktober 2013

www.statistikbanken.dk/slon21



Tabel 202 Løn opdelt efter branche og sektor. 2011

		Fortjeneste	Overtids- tillæg	Fraværs- betalinger	Gene- tillæg	Personale- goder	Uregel- mæssige betalinger	Pension inkl. ATP	Basisfor- tjeneste	Standard- beregnet måned- fortjeneste
		kr. pr. præsteret time							kr.	
Alle	Alle	286,50	1,00	10,04	4,70	1,95	4,84	35,09	228,87	38 090
	Privat	290,36	1,18	7,54	3,07	2,86	4,93	34,51	236,27	39 130
	Offentlig	279,60	0,68	14,52	7,61	0,31	4,68	36,13	215,66	36 233
Landbrug, skovbrug og fiskeri	Alle	255,72	0,27	9,05	1,13	1,00	2,69	35,50	206,07	34 023
	Privat	•	•	•	•	•	•	•	•	•
	Offentlig	255,71	0,28	9,31	0,74	1,01	2,69	35,75	205,94	33 973
Industri, råstofindvinding og forsyningsvirksomhed	Alle	290,05	1,72	7,98	4,90	2,47	5,84	35,22	231,93	39 013
	Privat	290,31	1,73	7,93	4,87	2,50	5,75	35,23	232,29	39 058
	Offentlig	274,42	1,16	11,01	6,34	0,53	11,06	34,48	209,85	36 241
Bygge og anlæg	Alle	268,84	2,13	6,47	2,70	2,50	6,59	31,98	216,45	36 281
	Privat	269,45	2,10	6,24	2,31	2,58	6,71	32,08	217,44	36 414
	Offentlig	252,82	3,11	12,68	12,73	0,40	3,63	29,56	190,72	32 820
Handel og transport mv.	Alle	264,49	1,31	6,49	3,39	3,63	3,94	30,30	215,43	35 730
	Privat	262,93	1,32	6,35	3,13	3,73	3,90	30,03	214,48	35 540
	Offentlig	310,70	1,05	10,65	11,17	0,81	4,96	38,45	243,60	41 365
Information og kommunikation	Alle	350,62	0,29	8,57	1,81	4,16	9,21	40,07	286,51	47 461
	Privat	350,69	0,29	8,57	1,81	4,17	9,22	40,06	286,59	47 473
	Offentlig	316,77	0,35	11,92	2,35	1,00	5,40	45,07	250,70	41 973
Finansiering og forsikring	Alle	384,50	0,83	12,64	0,91	2,11	7,10	56,71	304,20	50 734
	Privat	384,79	0,83	12,62	0,91	2,12	7,10	56,76	304,46	50 778
	Offentlig	325,22	0,46	17,58	1,19	1,06	7,52	46,10	251,31	41 979
Ejendomshandel og udlejning	Alle	270,07	0,33	6,99	0,86	1,56	2,42	32,32	225,58	36 548
	Privat	268,81	0,33	6,80	0,71	1,59	2,09	32,01	225,28	36 416
	Offentlig	306,15	0,60	12,37	5,14	0,60	12,03	41,27	234,13	40 341
Erhvervsservice	Alle	294,82	0,73	7,97	2,45	2,39	3,86	33,23	244,19	39 771
	Privat	299,86	0,78	7,01	2,39	2,73	3,92	32,85	250,19	40 670
	Offentlig	265,57	0,44	13,54	2,81	0,43	3,48	35,45	209,42	34 556
Offentlig administration, undervisning og sundhed	Alle	278,00	0,62	14,00	7,41	0,33	4,45	35,55	215,64	36 120
	Privat	261,43	0,13	7,59	3,70	0,61	2,13	30,39	216,88	35 205
	Offentlig	279,88	0,68	14,73	7,83	0,30	4,71	36,13	215,50	36 224
Kultur, fritid og anden service	Alle	292,23	0,42	8,97	1,26	1,34	2,18	34,44	243,61	39 212
	Privat	298,59	0,50	8,18	0,88	1,61	2,01	33,91	251,49	40 267
	Offentlig	267,82	0,10	12,01	2,73	0,28	2,82	36,46	213,42	35 171

Anm.: Den offentlige sektor er ansatte i den statslige, kommunale og regionale sektor. Tabellen omfatter samtlige lønmodtagere ekskl. unge under 18 år og elever.

Nye tal offentliggøres oktober 2013

www.statistikbanken.dk/slon40



Tabel 203 Løn opdelt efter uddannelse og sektor. 2011

		Fortjeneste	Overtids- tillæg	Fraværs- betalinger	Gene- tillæg	Personale- goder	Uregel- mæssige betalinger	Pension inkl. ATP	Basisfor- tjeneste	Standard- beregnet måned- fortjeneste
Alle	Alle	286,50	1,00	10,04	4,70	1,95	4,84	35,09	228,87	38 090
	Privat	290,36	1,18	7,54	3,07	2,86	4,93	34,51	236,27	39 130
	Offentlig	279,60	0,68	14,52	7,61	0,31	4,68	36,13	215,66	36 233
Grundskole	Alle	231,87	1,74	7,67	5,19	0,90	3,14	26,28	186,94	30 878
	Privat	233,00	2,16	6,17	4,48	1,13	2,96	26,35	189,74	31 305
	Offentlig	228,41	0,46	12,25	7,37	0,17	3,70	26,08	178,38	29 576
Almengymnasial uddannelser	Alle	260,99	0,62	7,51	5,04	1,70	4,66	28,80	212,66	35 040
	Privat	269,13	0,68	6,29	3,95	2,31	4,50	29,93	221,47	36 405
	Offentlig	241,24	0,45	10,47	7,68	0,23	5,04	26,08	191,29	31 731
Erhvervs-gymnasial uddannelser	Alle	270,62	0,57	7,63	3,33	3,08	4,95	30,13	220,92	36 410
	Privat	278,23	0,61	7,05	2,60	3,73	4,90	31,01	228,31	37 592
	Offentlig	237,35	0,37	10,18	6,54	0,24	5,17	26,28	188,58	31 238
Erhvervsuddannelser	Alle	263,45	1,12	8,90	5,08	1,84	3,82	31,68	211,01	35 094
	Privat	269,53	1,32	7,18	3,17	2,45	3,92	32,44	219,05	36 292
	Offentlig	247,30	0,57	13,47	10,17	0,22	3,55	29,68	189,65	31 912
Korte videregående uddannelser	Alle	300,09	0,65	9,41	3,61	3,00	4,99	37,13	241,31	40 150
	Privat	309,80	0,51	8,53	1,88	3,95	5,04	38,02	251,86	41 695
	Offentlig	273,50	1,05	11,80	8,32	0,37	4,86	34,68	212,42	35 918
Mellemlange videregående uddannelser	Alle	313,16	0,41	14,64	4,93	1,89	4,66	40,36	246,27	40 952
	Privat	367,58	0,39	9,10	2,13	5,21	7,17	45,85	297,73	49 706
	Offentlig	286,35	0,42	17,37	6,30	0,25	3,42	37,65	220,93	36 640
Bachelor	Alle	306,25	0,48	9,26	2,54	3,04	6,25	36,20	248,48	41 066
	Privat	319,11	0,32	8,19	1,78	3,99	6,65	36,21	261,97	43 094
	Offentlig	271,01	0,94	12,19	4,63	0,43	5,17	36,15	211,50	35 508
Lange videregående uddannelser	Alle	401,45	0,94	12,48	3,26	3,28	10,51	53,65	317,33	53 646
	Privat	422,12	0,31	10,78	1,11	5,41	10,87	51,94	341,72	56 928
	Offentlig	376,70	1,69	14,51	5,84	0,73	10,08	55,70	288,14	49 716
Forskeruddannelser	Alle	436,81	0,74	11,91	4,27	2,26	11,94	62,05	343,65	58 700
	Privat	484,20	0,17	12,15	0,57	4,70	15,38	61,91	389,32	65 357
	Offentlig	409,94	1,07	11,77	6,37	0,87	9,99	62,13	317,75	54 926

Anm.: Den offentlige sektor er ansatte i den statslige, kommunale og regionale sektor. Tabellen omfatter samtlige lønmodtagere ekskl. unge under 18 år og elever.

Nye tal offentliggøres oktober 2013

www.statistikbanken.dk/slon10


Tabel 204 Arbejdsomkostninger fordelt efter arbejdsfunktion. 2011

	Den private sektor									
	Samlede arbejdsomkostninger	For-tjeneste	Øvrige arbejdsomkostninger	Heraf						Andre personaleomkostninger
				Bidrag til offentlige kasser	Refusion fra offentlige kasser	Andre lovpligtige omkostninger	Aftalebestemt bidrag	Aftalebestemt refusion	Uddannelse	
kr. pr. præsteret time										
Alle	301,34	290,36	10,98	5,24	3,90	1,64	0,55	0,05	1,54	5,97
Ledelsesarbejde	497,78	481,51	16,26	6,73	1,81	2,02	0,76	0,04	1,52	7,08
Højt kvalifikationsniveau	385,43	368,16	17,27	9,62	3,70	1,03	0,48	0,02	2,39	7,46
Mellemhøjt kvalifikationsniveau	323,79	310,49	13,30	6,41	3,66	1,33	0,53	0,03	1,84	6,88
Almindeligt kontor- og kundeservicearbejde	257,81	247,18	10,63	5,88	4,84	1,35	0,45	0,05	1,69	6,16
Service- og salgsarbejde	215,07	209,86	5,21	2,57	4,89	1,27	0,50	0,03	1,17	4,62
Arbejde inden for landbrug, skovbrug mv.	221,55	213,90	7,64	3,32	4,47	2,35	0,44	0,22	1,13	5,09
Håndværkspræget arbejde	260,71	252,89	7,82	2,33	3,75	2,55	0,60	0,05	1,01	5,13
Operatør-, monterings- og transportarbejde	242,44	234,71	7,73	2,62	3,83	2,43	0,62	0,06	1,02	4,92
Andet manuelt arbejde	215,76	210,19	5,57	2,32	4,19	1,92	0,55	0,11	0,87	4,22

Anm.: Samlede arbejdsomkostninger er ekskl. elever og unge under 18 år. De samlede arbejdsomkostninger angives netto, dvs. fratrukket eventuelle tilskud.

Nye tal offentliggøres oktober 2013

www.statistikbanken.dk/sao32 og [sao42](http://www.statistikbanken.dk/sao42)

Tabel 205 Arbejdsomkostninger fordelt efter branche. 2011

	Den private sektor									
	Samlede arbejdsomkostninger	For-tjeneste	Øvrige arbejdsomkostninger	Heraf						Andre personaleomkostninger
				Bidrag til offentlige kasser	Refusion fra offentlige kasser	Andre lovpligtige omkostninger	Aftalebestemt bidrag	Aftalebestemt refusion	Uddannelse	
kr. pr. præsteret time										
Alle	301,34	290,36	10,98	5,24	3,90	1,64	0,55	0,05	1,54	5,97
Industri, råstofindvinding og forsyningsvirksomhed	299,36	290,31	9,05	2,24	3,35	2,27	0,67	0,04	1,51	5,75
Bygge og anlæg	278,03	269,45	8,58	2,32	2,78	3,62	0,68	0,07	0,72	4,08
Handel og transport mv.	269,47	262,93	6,53	2,36	4,26	1,53	0,47	0,04	1,28	5,19
Information og kommunikation	361,65	350,69	10,96	2,13	3,31	0,79	0,62	0,02	2,23	8,53
Finansiering og forsikring	433,35	384,79	48,56	39,70	4,23	0,28	0,59	0,00	2,98	9,25
Ejendomshandel og udlejning	281,81	268,81	12,99	8,31	4,38	1,37	0,53	0,02	1,37	5,82
Erhvervs-service	308,05	299,86	8,19	2,23	3,65	1,15	0,45	0,09	1,43	6,68
Undervisning og sundhed mv.	265,66	261,43	4,23	3,52	6,48	1,45	0,47	0,04	1,81	3,50
Kultur, fritid og anden service	312,76	298,59	14,16	8,12	4,34	1,45	0,36	0,04	1,63	6,98

Anm.: Samlede arbejdsomkostninger er ekskl. elever og unge under 18 år. De samlede arbejdsomkostninger angives netto, dvs. fratrukket eventuelle tilskud.

Nye tal offentliggøres oktober 2013

www.statistikbanken.dk/sao12 og [sao21](http://www.statistikbanken.dk/sao21)



Tabel 206

Ugentlig arbejdstid i hovedbeskæftigelsen. 2012

	Gennemsnitlige normale antal arbejdstimer			Gennemsnitlige faktiske antal arbejdstimer		
	Mænd	Kvinder	I alt	Mænd	Kvinder	I alt
	timer					
I alt	37,5	32,1	34,9	33,0	26,8	30,0
Alder						
15-29 år	28,1	22,4	25,4	24,7	18,6	21,8
30-54 år	40,7	35,4	38,1	35,8	29,4	32,7
55-66 år	39,2	34,1	36,9	34,2	29,2	31,9
Branche						
Landbrug, skovbrug og fiskeri	45,3	34,1	43,1	41,8	30,8	39,7
Industri, råstofudvinding og forsyningsvirksomhed	38,9	34,9	37,7	34,3	29,0	32,7
Bygge og anlæg	39,9	33,4	39,4	34,5	27,1	33,9
Handel og transport	35,8	27,3	32,4	32,0	23,6	28,6
Information og kommunikation	38,4	33,4	37,0	33,1	29,1	31,9
Finansiering og forsikring	39,2	35,5	37,4	34,6	28,3	31,6
Ejendomshandel og udlejning	37,9	32,0	35,9	34,1	26,5	31,6
Erhvervsservice	37,9	33,0	35,7	33,1	27,6	30,6
Offentlig administration, undervisning og sundhed	36,1	33,4	34,2	31,0	27,5	28,5
Kultur, fritid og anden service	32,2	29,3	30,5	28,3	25,0	26,4

Nye tal offentliggøres februar 2014

www.statistikbanken.dk/aku502 og [aku503](http://www.statistikbanken.dk/aku503)

Tabel 207

Bruttoledige fordelt efter køn og område. 2012

	Fuldtidsledige			Fuldtidsledige i pct. af arbejdsstyrken		
	Mænd	Kvinder	I alt	Mænd	Kvinder	I alt
	antal personer			pct.		
Hele landet	83 868	77 764	161 631	6,1	6,1	6,1
Region Hovedstaden	27 701	25 693	53 394	6,5	6,1	6,3
Region Sjælland	12 092	11 350	23 441	6,2	6,2	6,2
Region Syddanmark	18 458	16 346	34 804	6,4	6,2	6,3
Region Midtjylland	16 312	16 259	32 571	5,1	5,6	5,4
Region Nordjylland	8 773	7 730	16 503	6,1	6,0	6,1
Landsdel Byen København	14 349	13 294	27 644	7,6	7,2	7,4
Landsdel Københavns omegn	7 710	7 133	14 843	6,1	5,9	6,0
Landsdel Nordsjælland	4 950	4 671	9 621	4,7	4,5	4,6
Landsdel Bornholm	692	594	1 287	7,5	7,0	7,3
Landsdel Østsjælland	2 851	2 813	5 664	4,9	5,0	4,9
Landsdel Vest- og Sydsjælland	9 241	8 536	17 777	6,8	6,8	6,8
Landsdel Fyn	8 928	7 121	16 048	7,9	6,7	7,3
Landsdel Sydjylland	9 530	9 225	18 756	5,4	5,8	5,6
Landsdel Østjylland	11 131	10 854	21 985	5,3	5,6	5,5
Landsdel Vestjylland	5 181	5 405	10 586	4,8	5,7	5,2
Landsdel Nordjylland	8 773	7 730	16 503	6,1	6,0	6,1

Nye tal offentliggøres april 2014

www.statistikbanken.dk/aul01 og [aulp01](http://www.statistikbanken.dk/aulp01)



Tabel 208 Bruttoledige i procent af arbejdsstyrken efter køn og område. 2012

	Mænd			Kvinder			Mænd og kvinder i alt		
	Under 30 år	30 år +	I alt	Under 30 år	30 år +	I alt	Under 30 år	30 år +	I alt
Hele landet	6,7	5,9	6,1	6,3	6,0	6,1	6,5	6,0	6,1
Region Hovedstaden	6,5	6,4	6,5	5,5	6,3	6,1	6,0	6,4	6,3
Region Sjælland	7,9	5,8	6,2	7,5	5,9	6,2	7,7	5,9	6,2
Region Syddanmark	6,8	6,3	6,4	6,9	6,0	6,2	6,8	6,1	6,3
Region Midtjylland	5,8	5,0	5,1	6,1	5,5	5,6	5,9	5,2	5,4
Region Nordjylland	7,1	5,9	6,1	7,0	5,8	6,0	7,0	5,8	6,1
Landsdel Byen København	6,2	8,2	7,6	5,4	8,1	7,2	5,8	8,1	7,4
Landsdel Københavns omegn	7,4	5,8	6,1	6,0	5,8	5,9	6,7	5,8	6,0
Landsdel Nordsjælland	6,0	4,4	4,7	4,9	4,4	4,5	5,5	4,4	4,6
Landsdel Bornholm	9,9	7,0	7,5	7,6	6,9	7,0	8,9	6,9	7,3
Landsdel Østsjælland	6,7	4,5	4,9	5,7	4,8	5,0	6,2	4,7	4,9
Landsdel Vest- og Sydsjælland	8,4	6,4	6,8	8,2	6,4	6,8	8,3	6,4	6,8
Landsdel Fyn	8,1	7,8	7,9	7,1	6,6	6,7	7,6	7,2	7,3
Landsdel Syddjylland	6,0	5,2	5,4	6,7	5,6	5,8	6,3	5,4	5,6
Landsdel Østjylland	6,0	5,1	5,3	5,9	5,5	5,6	5,9	5,3	5,5
Landsdel Vestjylland	5,3	4,6	4,8	6,7	5,4	5,7	6,0	5,0	5,2
Landsdel Nordjylland	7,1	5,9	6,1	7,0	5,8	6,0	7,0	5,8	6,1

Anm.: Antallet af bruttoledige er omregnet til fuld tid.

Nye tal offentliggøres februar 2014

www.statistikbanken.dk/aul01 og aulp01

Tabel 209 Bruttoledige fordelt efter køn og alder. 2012

	Fuldtidsledige			Fuldtidsledige i pct. af arbejdsstyrken		
	Mænd	Kvinder	I alt	Mænd	Kvinder	I alt
	antal personer			pct.		
I alt	83 868	77 764	161 631	6,1	6,1	6,1
16-24 år	9 299	7 405	16 704	5,1	4,1	4,6
25-29 år	11 072	11 111	22 182	9,0	9,9	9,4
30-34 år	10 193	11 251	21 444	7,1	8,4	7,7
35-39 år	9 417	10 720	20 136	5,6	6,7	6,1
40-44 år	9 249	9 548	18 797	5,3	5,8	5,6
45-49 år	10 302	9 292	19 595	5,6	5,3	5,5
50-54 år	9 205	7 376	16 580	5,9	4,9	5,4
55-59 år	9 940	7 928	17 868	6,9	5,8	6,3
60-64 år	5 191	3 133	8 324	5,3	4,4	4,9

Anm.: Personernes alder opgøres ultimo december.

Nye tal offentliggøres april 2014

www.statistikbanken.dk/aul01 og aulp01



Tabel 210 Forsikrede fuldtidsledige fordelt efter køn og a-kasse. 2012

	Forsikrede ledige			Ledige i procent af forsikrede		
	Mænd	Kvinder	I alt	Mænd	Kvinder	I alt
I alt	67 493	66 552	134 045	6,4	6,2	6,3
Akademikere (AAK)	2 034	3 097	5 131	5,1	5,4	5,3
Business	842	304	1 146	4,4	5,7	4,7
Byggefagenes a-kasse	1 344	452	1 796	9,5	13,3	10,2
Børne- og Ungdomspædagoger (BUPL-A)	360	2 189	2 550	4,2	4,4	4,4
Danske Lønmodtagere (DLA)	133	1 320	1 453	2,6	1,7	1,7
Danske Sundhedsorganisationer (DSA)	3 211	2 867	6 078	7,1	8,1	7,5
El-faget	998	23	1 020	4,8	10,8	4,8
Fag og Arbejde (FOA)	1 150	7 282	8 431	5,7	5,3	5,3
Faglig Fælles a-kasse (3F)	21 222	9 592	30 813	10,9	13,5	11,6
Frie Funktionærer (FFA)	637	899	1 535	5,6	6,1	5,9
Funktionærer og Servicefag	590	599	1 189	5,1	7,3	6,0
Funktionærer og Tjenestemænd (FTF-A)	2 058	3 221	5 279	3,9	4,3	4,2
Fødevareforbundet (NNF)	1 091	610	1 701	7,9	10,4	8,6
Handels- og Kontorfunktionærer (HK)	3 707	10 307	14 015	7,0	6,4	6,5
Ingeniører (IAK)	1 819	664	2 483	3,0	4,4	3,3
Journalistik, Kommunikation og Sprog	677	1 166	1 843	8,6	8,7	8,7
Kristelig a-kasse	7 140	8 302	15 442	7,5	9,1	8,3
Ledere	2 216	932	3 148	3,2	3,6	3,3
Lærere (DLF-A)	731	1 841	2 572	3,4	3,6	3,5
Magistre (MA)	1 504	2 592	4 096	6,2	7,6	7,1
Metalarbejdere	5 289	277	5 566	6,9	11,9	7,1
Min akasse	1 252	649	1 901	4,2	4,9	4,4
Selvstændige (DANA)	985	671	1 656	4,6	6,5	5,2
Selvstændige Erhvervsdrivende (ASE)	3 924	3 004	6 928	4,3	5,9	4,8
Socialpædagoger (SLA)	358	1 120	1 478	4,4	4,3	4,3
Teknikere	955	1 306	2 261	7,1	10,5	8,7
Økonomer (CA)	1 268	1 265	2 533	5,5	6,0	5,7

Anm.: Antal forsikrede personer opgøres ultimo året og er ekskl. personer på efterløn.

Nye tal offentliggøres april 2014

www.statistikbanken.dk/aul01


Tabel 211 Bruttoledige fordelt efter køn og oprindelsesland

	Mænd		Kvinder		I alt	
	2011	2012	2011	2012	2011	2012
	— antal personer —					
I alt	86 073	83 868	73 543	77 764	159 616	161 631
Danmark	71 806	69 364	60 365	63 540	132 170	132 904
Udenlandsk oprindelse i alt	14 244	14 482	13 174	14 219	27 418	28 701
Heraf: Vestlige lande	3 436	3 694	3 286	3 866	6 723	7 560
Ikke-vestlige lande	10 808	10 788	9 887	10 353	20 695	21 141
EU-lande 27	2 887	3 150	2 700	3 258	5 587	6 409
Heraf: Polen	690	783	836	1 026	1 526	1 809
Storbritannien	402	372	130	131	532	503
Sverige	210	201	272	278	482	479
Tyskland	562	526	433	426	995	952
Europa ekskl. EU 27	4 205	4 102	4 092	4 271	8 297	8 373
Heraf: Bosnien-Herzegovina	537	494	363	399	901	893
Jugoslavien (eks.)	514	492	389	415	904	908
Norge	158	159	245	255	403	413
Tyrkiet	2 390	2 370	2 216	2 283	4 606	4 653
Afrika i alt	1 945	1 932	1 339	1 448	3 284	3 380
Heraf: Somalia	720	712	422	440	1 142	1 152
Nordamerika i alt	137	146	92	96	229	243
Syd- og Mellemamerika i alt	242	249	336	349	579	598
Asien i alt	4 764	4 823	4 575	4 750	9 339	9 573
Heraf: Irak	896	839	605	626	1 501	1 465
Iran	530	539	348	360	878	900
Libanon	610	636	417	437	1 028	1 073
Pakistan	669	671	732	752	1 401	1 423
Sri Lanka	275	270	290	296	565	566
Vietnam	421	418	423	391	844	809
Oceanien i alt	32	34	17	21	49	55
Statsløse	18	27	11	13	29	39
Uoplyst	14	19	12	13	26	32
Uoplyst herkomst	23	21	5	5	28	26

Anm.: Antallet af bruttoledige er omregnet til fuld tid.

Nye tal offentliggøres april 2014

www.statistikbanken.dk/au103



Tabel 212 Udbetalte arbejdsløshedsdagpenge og efterløn

	2011	2012
Fuldtidsmodtagere af dagpenge ¹	108 395	118 764
Udbetalte dagpenge mio. kr.	20 619,5	22 012,2
Udbetalte feriedagpenge mio. kr.	1 325,7	1 275,0
Udbetalt efterløn mio. kr. ²	19 226,3	17 935,0
Nettotilskud fra staten:		
I mio. kr.	27 962,7	28 847,2
I pct. af udbetalinger	67,9	70,0

¹ Fra 2011 dagpengemodtagere og aktiverede dagpengemodtagere. ² Ekskl. udbetalt skattefri præmie.

Kilde: Arbejdsdirektoratet
Nye tal offentliggøres februar 2014
www.adir.dk

Tabel 213 Dagpengemodtagere fordelt efter køn og årsag til ledighed. 2012

	Mænd	Kvinder	I alt
Bruttoledige i alt	83 868	77 764	161 631
Bruttoledige kontanthjælpsmodtagere	19 475	13 451	32 926
Bruttoledige i løntilskud mv.	6 204	7 964	14 167
Bruttoledige dagpengemodtagere	58 189	56 349	114 538
Heraf: Opsagt af arbejdsgiver	40 434	32 830	73 264
Midlertidigt hjemsendt	149	30	179
Har selv sagt op	1 670	2 949	4 619
Frigørelsesattest eller arbejdsfordeling	118	176	294
Dimittend eller afsluttet værnepligt	2 344	2 586	4 931
Ophørt med fuldført aktivering	3 926	5 724	9 650
Ophørt med orlov eller barsel	660	1 651	2 311
Midlertidig udtræden af arbejdsmarkedet	476	1 027	1 503
Ophørt med selvstændig virksomhed	1 473	1 079	2 552
Andet	6 708	7 934	14 642
Ledighedsårsag uoplyst	231	363	594

Nye tal offentliggøres april 2014


Tabel 214 Ledige stillinger fordelt efter størrelse og branche. 2012

	Ledige stillinger						Andel ledige stillinger					
	1-9	10-49	50-99	100 +	Fiktive	I alt	1-9	10-49	50-99	100 +	Fiktive	I alt
	ansatte	ansatte	ansatte	ansatte	enheder		ansatte	ansatte	ansatte	ansatte	enheder	
	antal						pct.					
Ledige stillinger i alt	4 252	6 021	1 920	4 825	1 196	18 214	1,5	1,2	1,0	1,0	1,6	1,2
Industri, råstofudvinding og forsyningsvirksomhed	249	802	428	1 542	106	3 125	0,9	1,0	0,9	1,0	2,6	1,0
Bygge og anlæg	443	455	126	114	2	1 139	1,2	0,8	0,8	0,6	0,2	0,9
Handel og transport mv.	1 924	2 556	623	1 371	148	6 621	1,4	1,0	0,8	1,0	0,7	1,1
Information og kommunikation	503	645	148	496	16	1 807	3,9	2,8	1,6	1,2	1,2	2,1
Finansiering, forsikring og ejendomshandel	280	257	105	448	3	1 093	1,0	0,8	0,9	0,9	0,5	0,9
Erhvervsservice	855	1 308	491	855	922	4 429	2,1	2,0	1,4	1,3	2,0	1,8

Nye tal offentliggøres marts 2014

www.statistikbanken.dk/Is01
Tabel 215 Ledige stillinger fordelt efter regioner. 2012

	Ledige stillinger	Andel ledige stillinger
	antal	pct.
Hele landet	18 214	1,2
Region Hovedstaden	7 660	1,5
Region Sjælland	1 568	1,0
Region Syddanmark	3 121	1,0
Region Midtjylland	3 464	1,0
Region Nordjylland	1 205	0,9
Fiktive enheder	1 196	1,6

Nye tal offentliggøres marts 2014

www.statistikbanken.dk/Is02



Tabel 216

Lønmodtagerorganisationernes medlemstal. 2013

1. januar	Antal medlemmer			Antal medlemmer	
	I alt	Heraf kvinder		I alt	Heraf kvinder
Landsorganisationen i Danmark (LO)¹	1 095 420	538 062	HI – Organisation for ledende medarbejdere		
Blik og Rørarbejderforbundet i Danmark	9 826	28	i idræt-kultur-fritid	662	51
Dansk Artistforbund	1 263	550	JID	944	293
Dansk EL-Forbund	28 539	280	Jordmoderforeningen	1 718	1 716
Dansk Frisør- og kosmetikerforbund	4 033	3 865	Konstruktørforeningen	4 212	647
Dansk Jernbaneforbund	5 327	765	Kort- og Landmålingsteknikernes Forening	559	153
Dansk Metal	116 005	4 804	Kost og Ernæringsforbundet	6 540	6 384
Fagligt Fælles Forbund -3F	323 076	90 328	Landsforeningen af statsaut. Fodterapeuter	1 408	1 342
FOA - Fag og Arbejde	192 670	168 054	Lederforeningen i TeleDanmark	860	354
Fængselsforbundet i Danmark	3 278	1 059	Lederforum – Social & Sundhedssektoren	666	606
Fødevareforbundet NNF	33 362	10 733	Merkonomernes Hovedorganisation	822	452
HK/Danmark	281 219	210 627	PROSA – EDB-fagets fagforening	8 674	1 251
Hærens Konstabel- og Korporalforening	4 557	259	Radiograf Rådet Danmark	1 626	1 171
Håndboldspillerforeningen	337	153	SAFU Sammenslutningen af Funktionærer	1 223	636
Malerforbundet i Danmark	11 100	3 185	Uddannelsesforbundet	9 236	4 332
Service- og Funktionærforbund	16 308	3 915	Andre Foreninger	4 169	2 142
Socialpædagogerne	36 790	27 593	Ledernes Hovedorganisation	94 073	26 138
Spillerforeningen	1 180	126	Lederne	94 073	26 138
Teknisk Landsforbund	26 550	11 738	Akademikernes Centralorganisation (AC)³	145 691	80 708
Funktionærernes og Tjenestemændenes Fællesråd (FTF)	348 903	240 591	Arkitektforbundet	4 356	2 206
Attorfillit Kattuffiat, Grønland	990	535	Bibliotekarforbundet	3 663	2 802
BUPL	52 335	44 485	Dansk Journalistforbund	1 974	1 087
CO 10 – gruppen i FTF	29 252	7 735	Dansk Musikpædagogisk Forening	778	434
Heraf:			Den Danske Dyr lægeforening	1 609	825
CS-Gruppen	6 731	404	Forsvarsgruppen i AC	3 541	150
Danmarks Kordegneforening	522	378	Gymnasieskolernes Lærerforening	12 975	6 947
Dansk Told- og Skatteforbund	3 807	2 170	Jordbrugsakademikerne	3 353	1 579
Foreningen af Præliminære Organister	617	370	Jurist- og Økonomforbundet	47 680	23 899
Foreningen af Tekniske og Administrative Tjenestemænd (TAT)	802	409	Kommunikation og Sprog	5 235	4 779
Forsvarets Civil-Etat	1 010	212	Lægeforeningen	16 718	8 682
Handelsskolernes Lærerforening	1 505	752	Magisterforeningen	28 855	16 898
Politiforbundet i Danmark	11 598	1 980	Pharma-Danmark	4 333	3 536
Trafikforbundet	682	205	Præsteforeningen	2 500	1 341
Andre foreninger	1 978	855	Psykologforeningen	4 623	3 525
Cabin Union Denmark	1 461	1 025	Tandlægeforeningen	1 734	1 005
Danmarks Lærerforening	61 958	43 669	Tandlægenes Ny Landsforening	670	568
Dansk Musiker Forbund ²	3 009	722	Andre foreninger	1 094	445
Dansk Skuespillerforbund	1 666	880	Uden for hovedorganisationerne	358 760	151 176
Dansk Socialrådgiverforening	10 938	9 507	2B - Bedst og Billigst	17 126	8 243
Dansk Sygeplejeråd	53 181	51 402	Brancheafdelingen Trafik & Jernbane	2 655	1 328
Dansk Tandplejerforening	1 247	1 197	Business Danmark	24 533	4 740
Danske Psykomotoriske Terapeuter	631	596	Dansk Formands Forening	1 060	16
Danske Bioanalytikere	5 332	5 017	Dansk Journalistforbund ⁴	16 003	7 097
Danske Forsikr.funktionæres Landsforening	8 065	5 097	Den Danske Landinspektørforening	872	229
Danske Fysioterapeuter	9 450	7 242	Fagforeningen Danmark	40 241	14 789
Danske Skov- og Landskabsingeniører	526	65	FRIE Funktionærer	15 905	9 300
Ergoterapeutforeningen	6 525	6 198	Forbundet af Kirke- og Kirkegårdsansatte	1 416	679
Farmakonomforeningen	4 185	4 125	Forbundet for Tjenestemænd ved Fødevare- og Undervisningsministeriet m.fl.	362	48
Film- og TV-arbejderforeningen	667	167	Funktionærkartellet/Teknikersammenslutningen	22 908	12 544
Finansforbundet	43 630	23 208	Ingeniørforeningen i Danmark	53 509	11 192
Foreningen af Mejeriledere og Funktionærer	575	87	JOBtryghed	19 015	8 963
Frie Skolers Lærerforening	9 319	5 859	Kristelig Fagforening ¹	136 060	71 944
Funktionærforeningen Carlsberg Tuborg	642	243	Maskinmestrenes Forening	7 095	64

Anm.: Tallene er ekskl. Danmarks Frie Fagforening pga. manglende indberetning.

Kilde: Hovedorganisationerne samt fagforbund uden for hovedorganisationerne

¹ Inkl. medlemmer, der ikke betaler fuldt kontingent, herunder lærlinge, elever, fritidsjobbere, efterlønsmodtagere og pensionister. ² Kun medlemmer under FTF. ³ Kun lønmodtagere. ⁴ Inkl. 1.974 medlemmer med dobbelt medlemskab under AC.

Nye tal forventes offentliggjort juni 2014



Tabel 217 Forsikringsaktive medlemmer i arbejdsløshedskasserne

	2011 ¹	2012 ¹
Antal a-kasser	27	27
Arbejdsløshedsforsikrede i alt	2 041 040	2 028 062
Heltidsforsikrede i alt	2 020 550	2 009 634
Heraf: A-kasser hos LO-forbund ²	867 182	841 419
FTF ³	324 396	324 029
Lederne ⁴	95 128	98 531
AC ⁵	266 118	273 545
Øvrige forbund ⁶	467 726	472 110
Deltids- og kombinationsforsikrede i alt	20 490	18 428
Heraf: A-kasser hos LO-forbund ²	9 613	8 743
FTF ³	3 057	2 774
Lederne ⁴	30	32
AC ⁵	740	1 057
Øvrige forbund ⁶	7 050	5 822

¹ Opgjort 1. januar. ² Landsorganisationen i Danmark. ³ Funktionærernes og Tjenestemændenes Fællesråd. ⁴ Lederne Hovedorganisation. ⁵ Akademikernes Centralorganisation. ⁶ Inkl. arbejdsløshedskasser med forbund tilmeldt forskellige hovedorganisationer.

Kilde: Arbejdsdirektoratet
Nye tal offentliggøres marts 2014

Tabel 218 Personindkomster fordelt efter indkomsttype. 2011

	Erhvervsindkomst			Overførselsindkomst			Formue- indkomst, netto	Disponibel indkomst	
	Løn mv.	Virksom- heds- overskud mv.	I alt	Arbejds- løsheds- dagpenge o.l.	Pensioner mv.	Sociale ydelse			I alt ³
	tusinde kr.								
Mænd og kvinder i alt	184,8	16,8	201,7	4,5	52,0	8,3	74,3	11,2	198,8
Selvstændige i alt¹	25,3	389,8	415,2	2,3	22,3	8,0	37,9	-62,0	268,5
Selvstændige med ansatte	14,7	697,8	712,5	0,2	9,9	7,4	20,7	-211,4	349,0
Selvstændige uden ansatte	29,2	306,5	335,7	3,0	26,0	8,3	43,1	-19,7	248,7
Medarbejdende ægtefæller	11,6	149,9	161,5	0,3	25,4	4,9	39,2	12,9	163,8
Lønmodtagere i alt	350,3	2,5	352,9	3,8	4,9	3,8	20,6	12,8	255,9
Topledere	689,3	7,8	697,1	1,1	8,3	1,0	13,8	73,0	461,8
Lønmodtagere, højeste niveau	464,8	5,3	470,1	2,4	5,9	2,5	18,8	18,7	326,4
Lønmodtagere, mellemniveau	372,5	1,9	374,4	2,4	3,8	3,3	19,2	10,3	269,4
Lønmodtagere, grundniveau	287,2	1,2	288,4	4,5	3,2	4,2	20,1	3,9	213,8
Andre lønmodtagere	254,9	0,9	255,8	7,3	3,9	5,9	24,1	1,3	193,6
Uden nærmere angivelse	302,4	3,5	305,9	4,1	11,7	5,0	28,0	26,7	242,3
Arbejdsløse	43,2	2,3	45,5	122,1	1,2	28,6	161,4	1,1	157,7
Midlertidigt ude af arbejdsstyrken	10,9	0,2	11,1	51,4	6,9	104,2	177,7	-0,3	146,6
Uden for arbejdsstyrken									
Pensionister mv.	2,5	0,5	2,9	0,1	178,2	1,2	187,6	25,0	163,6
Kontanthjælpsmodtagere	4,2	0,0	4,2	0,3	2,5	130,7	151,4	-2,5	120,6
Andre uden for arbejdsstyrken ²	11,4	0,4	11,8	0,2	4,6	5,8	28,6	3,0	41,8

Anm.: På www.statistikbanken.dk/indkp1 fremgår det, hvordan indkomsten er beregnet.

Nye tal offentliggøres marts 2014

¹ Inkl. medarbejdende ægtefæller. ² Inkl. uoplyst. ³ Inkl. andre overførsler.

www.statistikbanken.dk/04



Tabel 219 Disponibel indkomst fordelt efter køn og indkomstniveau. 2011

	Mænd	Kvinder	I alt	Mænd	Kvinder	I alt
	tusinde			pct.		
Antal personer i alt	2 227,8	2 303,0	4 530,8	49	51	100
Disponibel indkomst						
Under 50.000 kr.	224,4	201,7	426,1	53	47	100
50.000 - 99.999 kr.	193,3	272,4	465,7	42	58	100
100.000 - 149.999 kr.	365,3	442,3	807,6	45	55	100
150.000 - 199.999 kr.	379,6	498,2	877,8	43	57	100
200.000 - 249.999 kr.	359,1	399,2	758,3	47	53	100
250.000 - 299.999 kr.	273,4	255,6	529,0	52	48	100
300.000 - 349.999 kr.	166,9	120,5	287,4	58	42	100
350.000 - 399.999 kr.	94,6	52,6	147,2	64	36	100
400.000 - 449.999 kr.	54,6	24,5	79,1	69	31	100
450.000 - 499.999 kr.	32,7	12,6	45,3	72	28	100
500.000 - 599.999 kr.	34,1	11,5	45,6	75	25	100
600.000 - 699.999 kr.	16,3	4,7	21,0	78	22	100
700.000 - 799.999 kr.	9,4	2,3	11,7	80	20	100
800.000 - 899.999 kr.	5,7	1,3	7,1	81	19	100
900.000 - 999.999 kr.	3,8	0,8	4,6	83	17	100
1.000.000 - 1.999.999 kr.	11,0	2,0	13,0	85	15	100
2.000.000 - 2.999.999 kr.	2,0	0,3	2,3	86	14	100
3 mio. kr. +	1,7	0,3	2,1	84	16	100

Nye tal offentliggøres december 2013

www.statistikbanken.dk/04



Tabel 220 Disponibel indkomst fordelt efter køn og alder. 2011

	Antal personer	Nedre kvartil	Median	Øvre kvartil	Gennemsnit	Gini-koefficient ¹
	tusinde	tusinde kr.				
Mænd og kvinder						
I alt	4 530,8	118,2	181,3	254,9	198,8	0,29
15-19 år	354,5	7,2	20,2	43,4	30,2	0,31
20-24 år	329,7	64,1	96,9	134,3	103,6	0,34
25-29 år	300,9	105,5	161,0	209,4	160,0	0,27
30-34 år	324,7	159,7	211,0	259,9	212,2	0,24
35-39 år	377,1	180,3	233,2	290,2	243,2	0,24
40-44 år	388,6	184,0	240,1	304,5	259,9	0,26
45-49 år	419,9	180,7	238,6	305,3	263,5	0,26
50-54 år	367,5	175,1	232,9	300,1	258,9	0,27
55-59 år	351,2	170,3	228,1	294,7	253,0	0,27
60-64 år	350,1	146,2	195,4	270,4	228,2	0,28
65-69 år	339,3	117,3	156,7	222,5	192,4	0,27
70-74 år	230,3	110,2	146,3	195,3	172,9	0,25
75 år +	397,1	120,2	147,9	183,1	167,9	0,21
Mænd						
I alt	2 227,8	122,1	193,5	274,9	216,1	0,29
15-19 år	182,1	6,7	19,4	43,2	30,7	0,31
20-24 år	168,8	61,5	98,2	143,1	107,4	0,35
25-29 år	151,5	105,1	167,4	220,9	166,8	0,27
30-34 år	161,7	157,1	217,6	272,9	220,0	0,24
35-39 år	188,0	179,2	240,9	307,8	254,6	0,25
40-44 år	196,0	184,3	249,3	326,3	276,6	0,26
45-49 år	212,2	184,1	250,7	330,1	285,6	0,27
50-54 år	184,6	182,4	248,3	328,6	283,1	0,27
55-59 år	175,2	180,5	246,4	322,9	279,9	0,27
60-64 år	173,3	158,5	217,6	302,8	258,8	0,29
65-69 år	166,7	132,9	175,6	258,4	221,9	0,28
70-74 år	109,2	126,4	160,5	227,5	198,9	0,26
75 år +	158,5	124,0	152,4	205,0	185,6	0,24
Kvinder						
I alt	2 303,0	114,4	172,1	237,7	182,1	0,28
15-19 år	172,4	7,7	21,0	43,5	29,6	0,31
20-24 år	160,8	66,9	96,0	127,1	99,7	0,32
25-29 år	149,4	105,8	156,4	199,2	153,2	0,26
30-34 år	163,1	161,5	205,9	248,6	204,4	0,23
35-39 år	189,0	181,0	227,3	276,0	231,8	0,24
40-44 år	192,6	183,8	232,8	286,8	242,8	0,25
45-49 år	207,8	178,5	229,0	284,9	241,0	0,25
50-54 år	182,9	170,7	220,6	276,8	234,5	0,26
55-59 år	176,0	163,9	213,5	269,9	226,2	0,26
60-64 år	176,8	137,6	178,0	240,4	198,3	0,27
65-69 år	172,5	104,0	143,0	191,7	163,9	0,26
70-74 år	121,1	95,1	135,4	170,1	149,5	0,24
75 år +	238,5	115,9	145,9	172,8	156,1	0,20

¹ Gini-koefficienten er beregnet på ækvivaleret disponibel indkomst.

Nye tal offentliggøres juni 2014

www.statistikbanken.dk/04



Tabel 221 (side 1 af 2)

Gennemsnitlig indkomst i de enkelte kommuner. 2011

Komm. kode	Mænd			Kvinder			I alt			
	Erhvervs- indkomst	Overførsels- indkomst	Disponibel indkomst	Erhvervs- indkomst	Overførsels- indkomst	Disponibel indkomst	Erhvervs- indkomst	Overførsels- indkomst	Disponibel indkomst	
	tusinde kr.									
	Hele landet	241,4	67,0	216,2	163,2	81,5	182,1	201,7	74,3	198,8
	Byen København	247,9	56,6	210,0	181,9	71,9	183,4	214,0	64,4	196,3
101	København	238,4	54,3	199,9	178,6	69,4	177,3	207,9	62,0	188,4
147	Frederiksberg	294,0	63,1	248,2	197,0	80,9	205,0	241,9	72,7	225,0
155	Dragør	318,1	78,3	298,7	208,6	80,9	232,9	261,2	79,6	264,5
185	Tårnby	246,3	65,4	228,2	178,8	78,9	193,3	211,4	72,4	210,2
	Københavns omegn	280,6	67,6	250,3	184,6	83,2	203,3	230,8	75,7	225,9
165	Albertslund	203,6	68,4	191,5	156,3	82,2	173,3	179,6	75,4	182,3
151	Ballerup	236,6	73,0	217,2	171,1	87,1	188,6	202,8	80,3	202,4
153	Brøndby	205,2	71,3	198,3	146,6	88,2	172,8	174,9	80,0	185,1
157	Gentofte	492,5	73,9	430,5	238,0	82,6	268,7	355,7	78,6	343,5
159	Gladsaxe	261,7	61,1	228,5	188,7	80,4	200,3	224,0	71,0	213,9
161	Glostrup	246,2	65,3	217,5	174,0	84,0	189,2	208,7	75,0	202,8
163	Herlev	237,9	68,0	217,3	173,4	83,4	189,6	204,3	76,0	202,9
167	Hvidovre	234,1	62,9	209,0	173,2	80,5	185,3	202,8	72,0	196,8
169	Høje-Taastrup	238,6	65,5	214,1	169,1	80,5	184,1	203,4	73,1	198,9
183	Ishøj	208,9	64,6	192,0	151,8	81,5	171,4	179,8	73,2	181,5
173	Lyngby-Taarbæk	344,6	70,5	298,3	213,1	86,6	235,5	275,3	79,0	265,2
175	Rødovre	230,5	65,5	208,8	165,8	85,7	185,6	196,7	76,1	196,7
187	Vallensbæk	287,9	64,4	250,1	199,4	74,6	204,6	242,8	69,6	226,9
	Nordsjælland	307,9	73,6	270,9	196,6	82,4	212,9	250,4	78,2	240,9
201	Allerød	350,5	68,4	294,1	229,5	72,7	235,3	288,3	70,6	263,9
240	Egedal	311,5	58,9	258,0	216,1	69,5	210,4	263,0	64,3	233,8
210	Fredensborg	314,3	70,8	266,6	192,6	81,7	209,2	250,7	76,5	236,6
250	Frederikssund	252,3	67,6	223,2	179,9	80,8	190,8	215,4	74,3	206,7
190	Furesø	334,2	75,9	287,4	217,8	83,5	227,7	273,6	79,9	256,3
270	Gribskov	244,1	74,5	228,1	176,6	81,5	194,0	209,8	78,0	210,8
260	Halsnæs	212,3	75,6	203,5	158,8	87,4	179,0	185,3	81,5	191,1
217	Helsingør	252,1	75,5	234,7	172,4	87,7	195,4	210,9	81,8	214,4
219	Hillerød	292,6	65,1	245,9	198,5	76,7	203,8	243,7	71,1	224,0
223	Hørsholm	457,3	93,9	398,5	210,6	92,4	249,4	324,8	93,1	318,4
230	Rudersdal	433,4	87,1	387,0	225,7	89,6	259,9	324,5	88,4	320,4
	Bornholm	178,8	83,9	184,8	126,5	94,3	163,2	152,2	89,2	173,8
	Østsjælland	276,5	64,5	238,8	188,8	76,9	197,0	231,7	70,8	217,4
253	Greve	278,5	67,2	246,5	193,5	76,6	201,7	235,0	72,0	223,6
259	Køge	253,3	64,3	219,6	173,7	80,1	185,6	212,5	72,3	202,2
350	Lejre	288,9	62,1	239,6	195,7	74,3	196,1	241,8	68,3	217,6
265	Roskilde	278,9	64,7	240,6	191,5	76,9	199,8	233,9	71,0	219,6
269	Solrød	310,0	60,7	265,7	200,8	72,2	207,7	254,2	66,5	236,1
	Vest- og Sydsjælland	213,2	73,5	199,1	148,9	87,1	173,9	180,6	80,4	186,3
320	Faxe	234,4	65,6	205,4	159,2	82,7	176,0	196,5	74,2	190,6
376	Guldborgsund	184,7	81,4	178,2	135,8	91,1	166,8	159,9	86,3	172,4
316	Holbæk	237,6	64,7	210,3	166,2	80,0	180,9	201,1	72,5	195,2
326	Kalundborg	216,9	74,0	203,0	148,2	88,6	175,2	182,5	81,3	189,1
360	Lolland	166,4	89,8	176,3	118,4	99,4	157,4	142,4	94,6	166,9
370	Næstved	227,0	68,9	208,1	155,9	84,5	177,8	190,5	76,9	192,6
306	Odsherred	184,1	85,9	189,1	133,1	96,4	170,9	158,4	91,2	179,9
329	Ringsted	246,7	60,9	213,6	169,0	78,1	180,6	207,3	69,7	196,9
330	Slagelse	210,2	72,3	200,2	146,1	86,1	173,1	177,6	79,4	186,4
340	Sorø	237,1	66,3	210,1	163,6	83,1	180,1	199,8	74,8	194,9
336	Stevns	236,4	70,2	215,2	163,3	80,9	180,7	199,6	75,6	197,8
390	Vordingborg	197,4	80,3	191,8	139,0	93,3	171,2	167,6	87,0	181,3

Anm.: På www.statistikbanken.dk/indkf1 fremgår det, hvordan indkomsten er beregnet.

Nye tal offentliggøres december 2013

www.statistikbanken.dk/04



Tabel 221 (side 2 af 2)

Gennemsnitlig indkomst i de enkelte kommuner. 2011

Komm. kode		Mænd			Kvinder			I alt		
		Erhvervs- indkomst	Overførsels- indkomst	Disponibel indkomst	Erhvervs- indkomst	Overførsels- indkomst	Disponibel indkomst	Erhvervs- indkomst	Overførsels- indkomst	Disponibel indkomst
		tusinde kr.								
	Fyn	207,3	73,1	200,6	145,1	86,5	172,2	175,7	79,9	186,2
420	Assens	216,6	69,8	197,5	149,7	83,8	170,5	182,9	76,8	183,9
430	Faaborg-Midtfyn	206,5	72,0	195,7	143,5	87,1	170,6	174,7	79,6	183,1
440	Kerteminde	213,4	77,0	206,8	146,0	88,1	172,9	179,3	82,7	189,6
482	Langeland	161,4	90,4	173,3	115,4	97,2	155,8	138,3	93,8	164,5
410	Middelfart	238,3	70,6	212,2	159,8	85,1	182,1	198,6	78,0	197,0
480	Nordfyns	216,9	69,3	196,7	149,2	84,1	171,4	183,4	76,6	184,2
450	Nyborg	204,9	80,5	199,6	140,4	92,7	170,2	172,2	86,7	184,7
461	Odense	203,7	70,9	201,3	145,9	84,8	172,9	174,0	78,0	186,7
479	Svendborg	202,9	76,0	204,8	142,6	87,9	173,5	172,3	82,0	188,9
492	Ærø	172,2	85,2	191,4	109,3	95,7	155,1	141,0	90,4	173,4
	Syddjylland	231,5	67,0	207,3	150,4	82,5	172,5	190,7	74,8	189,8
530	Billund	246,6	59,1	214,9	156,3	79,4	174,2	201,6	69,2	194,6
561	Esbjerg	230,5	68,0	213,2	149,2	82,3	171,5	189,6	75,2	192,2
563	Fanø	233,6	88,3	247,1	149,8	92,0	185,1	190,5	90,2	215,2
607	Fredericia	228,3	73,2	209,2	148,9	87,5	172,5	188,4	80,3	190,8
510	Haderslev	218,3	70,5	195,1	142,8	85,7	168,5	180,2	78,1	181,7
621	Kolding	246,2	62,9	217,6	160,2	78,9	178,7	202,7	71,0	197,9
540	Sønderborg	208,0	73,7	199,6	141,9	87,1	167,8	174,6	80,5	183,5
550	Tønder	212,1	68,6	182,5	134,0	85,2	162,8	173,0	77,0	172,6
573	Varde	244,7	61,6	203,8	151,8	79,0	170,3	198,6	70,2	187,2
575	Vejen	240,3	59,9	196,2	145,1	79,9	165,3	193,0	69,8	180,9
630	Vejle	248,0	64,1	219,8	165,2	80,4	183,4	206,1	72,4	201,4
580	Aabenraa	216,5	69,6	200,0	142,0	82,6	166,8	178,8	76,2	183,2
	Østjylland	237,4	64,0	212,2	159,3	79,6	180,1	197,8	71,9	195,9
710	Favrskov	267,0	56,6	223,2	175,5	73,3	185,7	221,2	64,9	204,4
766	Hedensted	251,3	56,3	211,6	162,0	75,7	176,6	206,8	66,0	194,1
615	Horsens	232,8	63,4	210,2	154,9	80,6	176,5	193,6	72,0	193,3
707	Norddjurs	207,6	70,1	194,6	137,8	84,0	164,5	172,7	77,0	179,6
727	Odder	245,3	66,8	222,3	163,0	81,1	187,8	203,1	74,1	204,6
730	Randers	219,3	68,6	200,0	146,3	84,9	170,3	182,5	76,8	185,0
741	Samsø	187,6	84,6	184,3	126,7	98,3	170,1	156,4	91,6	177,0
740	Silkeborg	251,2	61,1	211,1	162,3	78,8	183,1	206,2	70,0	196,9
746	Skanderborg	282,1	56,8	240,4	188,2	72,3	197,1	234,7	64,6	218,5
706	Syddjurs	228,1	71,7	212,8	151,2	83,8	178,7	189,4	77,8	195,6
751	Aarhus	231,3	64,8	212,1	159,6	79,3	181,5	194,6	72,2	196,4
	Vestjylland	236,3	63,6	210,3	151,0	81,0	173,9	193,8	72,3	192,1
657	Herning	237,4	61,0	222,7	150,4	79,8	174,9	193,8	70,4	198,8
661	Holstebro	244,0	62,9	214,5	153,0	79,3	175,0	197,9	71,2	194,5
756	Ikast-Brande	234,8	59,8	207,3	148,6	79,2	172,2	192,1	69,4	189,9
665	Lemvig	243,0	67,2	208,3	143,3	81,3	167,3	193,9	74,1	188,2
760	Ringkøbing-Skjern	246,5	61,6	209,6	148,2	80,3	170,9	197,9	70,9	190,5
779	Skive	214,9	68,6	195,1	142,5	84,8	169,4	179,2	76,6	182,4
671	Struer	222,7	72,1	205,5	141,6	87,8	169,1	182,3	79,9	187,3
791	Viborg	238,0	63,8	207,9	161,5	80,8	179,6	199,6	72,3	193,7
	Nordjylland	220,1	68,7	198,3	147,3	83,5	170,1	183,7	76,1	184,2
810	Brønderslev	220,6	68,4	190,2	149,0	84,7	169,6	185,1	76,5	180,0
813	Frederikshavn	209,1	76,2	201,2	136,6	89,1	169,1	172,6	82,7	185,0
860	Hjørring	215,5	71,0	196,1	145,5	84,2	169,3	180,2	77,6	182,6
849	Jammerbugt	217,1	69,6	197,1	148,4	83,9	171,2	183,0	76,7	184,3
825	Læsø	182,1	87,0	191,0	115,1	96,3	160,5	149,2	91,5	176,0
846	Mariagerfjord	224,3	66,6	197,7	148,9	82,8	169,9	186,9	74,6	183,9
773	Morsø	204,6	74,9	184,7	127,6	90,1	160,8	166,4	82,4	172,8
840	Rebild	264,9	58,5	215,6	169,5	74,7	178,4	217,8	66,5	197,2
787	Thisted	220,8	68,3	192,5	139,2	85,1	167,1	180,1	76,7	179,9
820	Vesthimmerlands	218,1	67,0	189,4	141,0	84,4	163,8	179,9	75,6	176,7
851	Aalborg	220,6	67,1	202,0	152,7	81,4	172,4	186,4	74,3	187,1



Tabel 222 Indkomst i alt. 2011

	Antal familier	Nedre kvartil	Median	Øvre kvartil	Gennemsnit
	tusinde	tusinde kr.			
Familier i alt	2 811,3	209,2	351,0	623,3	463,5
Uden børn	2 044,3	187,3	278,6	446,8	363,4
Med 1 barn	315,6	374,0	587,4	797,4	642,4
Med 2 børn	327,3	530,8	720,1	917,5	782,4
Med 3 eller flere børn	124,0	522,9	730,7	944,5	816,7
Par	1 331,0	409,2	619,7	822,8	683,6
Uden børn	737,7	328,0	486,0	685,9	564,9
Med 1 barn	212,6	553,7	705,8	889,0	773,4
Med 2 børn	272,5	628,6	772,0	965,3	857,9
Med 3 eller flere børn	108,2	608,7	773,3	984,3	877,0
Enlige i alt	1 480,2	167,9	221,6	330,5	265,7
Uden børn	1 306,6	161,0	209,0	306,9	249,7
Med 1 barn	103,0	249,2	338,2	439,6	371,9
Med 2 eller flere børn	70,7	293,1	371,4	465,6	407,2

Anm.: På www.statistikbanken.dk/indkf1 fremgår det, hvordan indkomsten er beregnet.

Nye tal offentliggøres juni 2014

www.statistikbanken.dk/04

Tabel 223 Indkomst i alt fordelt efter familietype og indkomstniveau. 2011

	Familier i alt			Enlige				Par				
	I alt	Uden børn	Med børn	I alt	Uden børn	Med 1 barn	Med 2 + børn	I alt	Uden børn	Med 1 barn	Med 2 børn	Med 3 + børn
	tusinde											
Antal familier i alt	2 811,3	2 044,3	767,0	1 480,2	1 306,6	103,0	70,7	1 331,0	737,7	212,6	272,5	108,2
Under 50.000 kr.	70,0	66,9	3,1	65,2	63,9	0,9	0,4	4,8	3,0	0,6	0,7	0,4
50.000 -99. 999 kr.	89,4	87,3	2,0	86,3	85,1	0,9	0,4	3,0	2,3	0,3	0,3	0,1
100.000 -149.999 kr.	131,5	127,7	3,8	124,7	122,1	2,0	0,6	6,8	5,6	0,6	0,4	0,2
150.000 -199.999 kr.	345,5	335,2	10,3	332,9	324,9	6,5	1,5	12,5	10,3	1,2	0,7	0,4
200.000 -249.999 kr.	296,2	270,5	25,6	242,9	221,7	15,7	5,5	53,3	48,9	2,3	1,4	0,7
250.000 -299.999 kr.	254,3	222,2	32,1	170,2	144,8	14,4	11,0	84,1	77,4	3,5	2,1	1,1
300.000 -349.999 kr.	214,7	178,3	36,4	138,1	112,4	14,5	11,1	76,6	65,9	5,5	3,5	1,8
350.000 -399.999 kr.	183,1	143,3	39,7	105,2	80,6	13,7	11,0	77,9	62,8	6,7	5,0	3,4
400.000 -449.999 kr.	145,9	107,8	38,0	72,2	52,5	10,5	9,2	73,6	55,3	8,3	6,4	3,6
450.000 -499.999 kr.	119,5	83,1	36,4	45,4	31,5	7,4	6,5	74,1	51,5	10,3	8,4	3,8
500.000 -599.999 kr.	209,9	128,2	81,7	46,7	31,5	8,3	6,8	163,2	96,7	28,6	27,6	10,3
600.000 -699.999 kr.	202,0	98,2	103,8	20,9	14,1	3,7	3,1	181,2	84,1	36,3	45,1	15,6
700.000 -799.999 kr.	167,7	67,4	100,3	10,3	7,0	1,8	1,5	157,4	60,4	33,0	47,2	16,9
800.000 -899.999 kr.	120,3	42,6	77,7	5,9	4,2	0,9	0,8	114,4	38,4	24,5	37,4	14,0
900.000 -999.999 kr.	79,8	26,1	53,7	3,4	2,5	0,5	0,4	76,4	23,6	16,6	26,2	10,0
1.000.000 -1.999.999 kr.	161,3	51,0	110,3	7,9	6,1	1,1	0,8	153,4	44,9	31,1	54,5	22,8
2.000.000 -2.999.999 kr.	12,9	5,0	8,0	1,1	0,9	0,1	0,1	11,8	4,1	2,1	3,7	1,9
3 mio. kr. +	7,4	3,4	4,1	1,0	0,8	0,1	0,1	6,5	2,6	1,0	1,9	1,0

Anm.: På www.statistikbanken.dk/indkf1 fremgår det, hvordan indkomsten er beregnet.

Nye tal offentliggøres juni 2014

www.statistikbanken.dk/04



Tabel 224 Familieindkomster fordelt efter boligforhold. 2011

	Boligtype					I alt	Boligform	
	Parcel- og stuehuse	Række-, kæde- og dobbelt-huse	Etage-boliger	Kollegie-boliger	Andre boliger ¹		Ejer-bolig	Lejer-bolig ²
tusinde kr.								
Indkomst i alt								
Familier i alt	610,7	413,4	332,9	115,2	300,0	463,5	640,9	312,0
Uden børn	471,6	340,1	293,7	111,8	258,6	363,4	508,8	267,8
Med 1 barn	765,2	574,3	481,6	281,8	551,7	642,4	796,1	463,4
Med 2 børn	860,0	686,7	573,0	361,2	691,1	782,4	882,2	549,1
Med 3 eller flere børn	912,3	682,9	528,5	323,2	768,4	816,7	938,9	547,6
Par i alt	742,4	623,2	551,4	231,3	572,6	683,6	750,9	526,1
Uden børn	607,3	522,8	493,9	214,9	493,4	564,9	619,1	455,4
Med 1 barn	834,7	737,8	631,7	325,3	713,9	773,4	853,1	609,7
Med 2 børn	895,0	814,2	697,7	387,9	803,4	857,9	908,0	674,2
Med 3 eller flere børn	943,8	777,5	600,3	290,7	844,7	877,0	957,2	630,4
Enlige i alt	308,3	274,3	253,0	102,9	200,7	265,7	358,4	235,6
Uden børn	285,8	253,2	241,9	102,2	193,9	249,7	337,3	221,5
Med 1 barn	436,4	377,8	336,3	200,0	320,6	371,9	492,0	329,7
Med 2 eller flere børn	463,0	406,5	365,5	290,6	364,3	407,2	522,7	365,0
Samlet indkomst med nettorenter								
Familier i alt	621,2	421,0	330,0	114,4	299,5	468,1	658,0	305,8
Uden børn	492,6	349,8	292,2	111,0	262,0	372,2	537,4	263,5
Med 1 barn	760,7	573,8	472,3	278,5	525,0	636,7	796,6	450,4
Med 2 børn	859,4	690,1	562,5	357,0	661,0	780,1	885,9	532,9
Med 3 eller flere børn	886,7	684,0	519,8	320,7	709,3	796,5	916,3	532,6
Par i alt	751,4	634,3	545,0	229,4	569,2	689,3	764,6	513,2
Uden børn	632,1	539,0	490,8	213,2	505,5	581,4	648,1	446,6
Med 1 barn	828,8	738,3	619,5	322,0	674,7	766,4	851,5	591,6
Med 2 børn	893,8	819,7	684,7	383,6	768,1	855,4	910,7	653,0
Med 3 eller flere børn	916,6	780,2	590,3	287,7	774,9	854,3	933,3	611,9
Enlige i alt	322,3	279,6	251,3	102,2	201,2	269,3	384,5	231,8
Uden børn	301,6	259,8	240,9	101,5	195,0	254,1	365,3	218,4
Med 1 barn	438,3	376,1	329,8	196,8	311,8	368,7	503,3	321,3
Med 2 eller flere børn	466,7	404,8	359,4	287,3	351,6	405,3	538,1	356,7
Disponibel indkomst								
Familier i alt	423,2	293,6	229,3	87,2	212,6	321,9	448,1	214,1
Uden børn	341,9	247,4	203,3	84,7	187,8	259,5	372,7	185,0
Med 1 barn	509,2	389,2	324,3	208,8	357,8	429,7	532,4	310,1
Med 2 børn	572,2	468,6	388,8	265,1	451,9	523,4	589,4	369,1
Med 3 eller flere børn	599,2	476,2	378,8	251,5	490,9	544,8	617,2	385,5
Par i alt	509,5	434,0	372,5	172,1	396,4	468,6	518,5	352,0
Uden børn	438,0	376,2	337,1	160,5	358,1	402,7	448,9	309,2
Med 1 barn	553,3	493,4	416,6	237,6	452,8	512,5	568,0	398,5
Med 2 børn	593,1	546,7	461,9	282,4	517,5	569,1	604,4	439,5
Med 3 eller flere børn	617,0	531,9	419,1	226,6	531,1	579,1	627,4	430,8
Enlige i alt	225,1	200,5	177,0	78,2	145,5	190,0	267,4	164,8
Uden børn	210,3	186,1	168,6	77,7	141,0	178,6	254,2	154,3
Med 1 barn	300,7	264,0	235,0	154,8	222,6	258,7	342,5	229,2
Med 2 eller flere børn	336,9	299,9	272,0	224,0	264,2	299,8	381,0	270,1

Anm.: På www.statistikbanken.dk/indkf1 fremgår det, hvordan indkomsterne er beregnet.¹ Inkl. uoplyst boligart. ² Andelsboliger er talt med under lejerboliger.

Nye tal offentliggøres juni 2014

www.statistikbanken.dk/04



Tabel 225 Børnefamiliers indkomst. 2011

	Antal familier	Yngste barns alder						I alt
		0-2 år	3-6 år	7-12 år	13-14 år	15-17 år	18-24 år	
	tusinde	tusinde kr.						
Indkomst i alt								
Familier i alt	767,0	663,4	711,4	747,4	758,7	765,4	791,6	730,4
Med 1 barn	315,6	592,3	561,1	568,0	604,6	663,4	768,7	642,4
Med 2 børn	327,3	705,9	750,7	785,8	821,9	882,7	923,9	782,4
Med 3 eller flere børn	124,0	732,3	791,3	864,5	931,1	974,3	1 002,3	816,7
Par i alt	593,3	709,8	808,3	875,1	897,2	911,3	926,3	831,1
Med 1 barn	212,6	648,0	710,5	758,0	787,0	831,4	908,3	773,4
Med 2 børn	272,5	741,8	821,7	884,0	924,8	981,0	1 016,2	857,9
Med 3 eller flere børn	108,2	771,5	856,2	940,4	996,5	1 041,9	1 078,8	877,0
Enlige i alt	173,7	278,3	336,9	383,2	406,7	420,4	469,7	386,3
Med 1 barn	103,0	253,8	310,2	354,1	372,7	389,3	458,2	371,9
Med 2 eller flere børn	70,7	308,2	361,1	408,2	447,3	495,7	573,2	407,2
Samlet indkomst med nettorenter								
Familier i alt	767,0	650,7	702,9	741,7	755,5	763,8	789,5	723,7
Med 1 barn	315,6	580,2	552,5	563,2	597,5	661,6	767,1	636,7
Med 2 børn	327,3	696,0	746,8	786,5	825,2	884,5	920,7	780,1
Med 3 eller flere børn	124,0	713,0	774,1	842,5	910,1	944,8	956,0	796,5
Par i alt	593,3	696,3	798,9	868,6	893,3	909,2	923,5	823,3
Med 1 barn	212,6	634,8	700,4	752,8	777,1	829,6	906,3	766,4
Med 2 børn	272,5	731,5	817,9	885,2	928,5	982,7	1 011,4	855,4
Med 3 eller flere børn	108,2	750,8	836,9	915,3	972,0	1 007,1	1 025,1	854,3
Enlige i alt	173,7	272,6	331,6	379,9	405,6	419,8	469,5	383,6
Med 1 barn	103,0	248,4	304,1	349,6	369,0	387,5	457,6	368,7
Med 2 eller flere børn	70,7	302,1	356,5	406,0	449,2	498,3	576,1	405,3
Disponibel indkomst								
Familier i alt	767,0	442,0	475,6	497,5	506,8	515,9	532,5	488,3
Med 1 barn	315,6	392,1	375,1	380,1	403,0	446,6	516,3	429,7
Med 2 børn	327,3	471,7	501,3	523,3	549,9	596,0	627,6	523,4
Med 3 eller flere børn	124,0	490,9	530,3	572,5	621,1	653,2	658,3	544,8
Par i alt	593,3	470,3	534,8	575,6	592,6	608,7	620,1	550,6
Med 1 barn	212,6	426,5	467,6	499,6	516,9	553,9	607,1	512,5
Med 2 børn	272,5	493,5	544,3	582,5	611,9	657,1	686,5	569,1
Med 3 eller flere børn	108,2	513,2	567,4	615,5	659,1	692,9	701,6	579,1
Enlige i alt	173,7	207,0	246,7	274,7	289,0	296,4	323,4	275,4
Med 1 barn	103,0	183,0	219,6	245,5	258,0	271,6	314,4	258,7
Med 2 eller flere børn	70,7	236,4	271,2	299,7	326,0	356,7	404,2	299,8

Anm.: På www.statistikbanken.dk/indkf1 fremgår det, hvordan indkomsten er beregnet.

Nye tal offentliggøres juni 2014

www.statistikbanken.dk/04