

Opløste ægteskaber

**Dissolution
of marriages**

Tabel 50.

Indgåede og opløste ægteskaber 1968-1999

Marriages contracted and dissolved 1968-1999

År	Indgåede ægteskaber 1	Opløste ægteskaber				Flere indgåede end opløste ægteskaber 6	Opløste ægteskaber pr. 1.000 bestående	
		Ved mandens død 2	Ved hustruens død 3	Ved skilsmisse 4	I alt 5		Ved død 7	Ved skilsmisse 8
1968	39 457	14 696	6 948	7 572	29 216	10 241	18,3	6,4
1969	39 158	15 076	7 002	8 955	31 033	8 125	18,5	7,5
1970	36 376	15 242	7 212	9 524	31 978	4 398	18,7	7,9
1971	32 801	15 601	7 042	13 401	36 044	- 3 243	18,7	11,1
1972	31 073	16 161	7 379	13 134	36 674	- 5 601	19,5	10,9
1973	30 813	15 960	7 042	12 637	35 639	- 4 826	19,1	10,5
1974	33 182	16 434	7 066	13 132	36 632	- 3 450	19,6	11,0
1975	31 782	16 067	6 961	13 264	36 292	- 4 510	19,3	11,1
1976	31 192	16 973	7 392	13 064	37 429	- 6 237	20,5	11,0
1977	32 174	16 202	6 843	13 383	36 428	- 4 254	19,5	11,3
1978	28 763	16 779	7 070	13 072	36 921	- 8 158	20,3	11,1
1979	27 842	17 238	7 296	13 044	37 578	- 9 736	21,0	11,2
1980	26 448	17 636	7 486	13 593	38 715	- 12 267	21,7	11,7
1981	25 411	17 556	7 379	14 425	39 360	- 13 949	21,8	12,6
1982	24 330	16 942	7 448	14 621	39 011	- 14 681	21,6	12,9
1983	27 096	17 502	7 324	14 763	39 589	- 12 493	22,2	13,2
1984	28 624	17 209	7 461	14 490	39 160	- 10 536	22,3	13,1
1985	29 322	17 422	7 382	14 385	39 189	- 9 867	22,6	13,1
1986	30 773	17 095	7 665	14 490	39 250	- 8 477	22,7	13,3
1987	31 132	17 161	7 524	14 381	39 066	- 7 934	22,7	13,2
1988	32 080	16 894	7 627	14 717	39 238	- 7 158	22,7	13,6
1989	30 894	16 737	7 544	15 152	39 433	- 8 539	22,6	14,1
1990	31 513	17 131	7 675	13 731	38 537	- 7 024	23,2	12,9
1991	31 099	16 203	7 542	12 655	36 400	- 5 301	22,3	11,9
1992	32 188	16 528	7 573	12 981	37 082	- 4 894	22,7	12,2
1993	31 638	16 757	7 785	12 971	37 513	- 5 875	23,1	12,2
1994	35 321	16 252	7 611	13 709	37 572	- 2 251	22,5	12,9
1995	34 736	16 425	7 521	12 976	36 922	- 2 186	22,6	12,2
1996	35 953	15 662	7 315	12 776	35 753	200	21,6	12,0
1997	34 244	15 220	7 139	12 774	35 133	- 889	21,0	12,0
1998	34 733	15 077	7 083	13 141	35 301	- 568	20,8	12,3
1999	35 439	14 617	7 079	13 537	35 233	206	20,3	12,6

TRANSLATION - Columns, 1: marriages contracted; 2-5: marriages dissolved; 2: by death of husband; 3: by death of wife; 4: by divorce; 5: total; 6: contracted minus dissolved; 7-8: marriages dissolved per 1,000 married couples; 7: by death; 8: by divorce.

Tabel 51.

Skilsmisser 1999 fordelt efter ægtefællernes alder

Divorces 1999, by age of both spouses

Hustruens alder	Mandens alder												1999 i alt 14	1991-1995 gnsntl. 15	
	18-19 år 1	20-24 år 2	25-29 år 3	30-34 år 4	35-39 år 5	40-44 år 6	45-49 år 7	50-54 år 8	55-59 år 9	60-64 år 10	65-69 år 11	70 år og dero. 12			Uangiven 13
1999 i alt	6	180	994	2 341	2 553	2 289	1 898	1 520	849	348	168	139	252	13 537	.
15-19 år	-	6	3	7	3	1	-	-	-	-	-	-	8	28	34
20-24 år	3	112	186	113	35	10	5	-	2	1	-	-	35	502	672
25-29 år	1	39	513	689	249	83	31	15	7	4	-	-	63	1 694	2 088
30-34 år	1	14	176	1 077	905	311	83	47	14	2	2	2	56	2 690	2 514
35-39 år	1	5	46	291	992	797	259	122	36	8	3	2	35	2 597	2 302
40-44 år	-	-	20	79	227	820	691	244	84	18	4	4	17	2 208	2 078
45-49 år	-	1	16	24	83	184	618	472	122	38	7	10	15	1 590	1 696
50-54 år	-	-	7	11	22	47	161	484	319	74	26	7	16	1 174	870
55-59 år	-	-	3	3	4	8	30	108	226	114	43	20	3	562	389
60-64 år	-	-	-	1	3	2	4	16	23	72	54	20	1	196	181
65-69 år	-	-	-	-	-	-	2	1	5	13	22	36	3	82	81
70 år og dero.	-	-	-	-	-	-	-	2	1	1	4	37	-	45	48
Uangiven	-	3	24	46	30	26	14	9	10	3	3	1	-	169	105
1991-95 gnsntl. ..	7	312	1 406	2 204	2 301	2 206	2 044	1 184	613	317	162	113	189	.	13 058

TRANSLATION - Columns, 1-13: age of husband; 13: not stated; 14: total; 15: average. - Rows, age of wife.

Tabel 52.

Skilsmisser 1999 fordelt efter ægteskabets varighed og ægtefællens alder
 Divorces 1999, by duration of marriage and age of wife and husband

A. Skilsmisser fordelt efter mandens alder og ægteskabets varighed														1999	1991-
Mandens alder	Under 1 år	1 år	2 år	3 år	4 år	5 år	6-7 år	8-9 år	10-14 år	15-19 år	20-24 år	25 år og dero.	Uangiven	14	15
	1	2	3	4	5	6	7	8	9	10	11	12	13		
1999 i alt	265	595	869	1 044	1 125	922	1 528	1 252	2 220	1 295	1 004	1 415	3	13 537	.
15-19 år	4	2	-	-	-	-	-	-	-	-	-	-	-	6	7
20-24 år	25	53	28	33	15	18	8	-	-	-	-	-	-	180	312
25-29 år	57	144	192	192	162	94	101	34	14	-	-	3	1	994	1 406
30-34 år	57	164	252	308	378	264	441	270	200	5	-	1	1	2 341	2 204
35-39 år	32	80	162	202	245	227	410	428	608	149	5	5	-	2 553	2 301
40-44 år	25	50	81	111	137	125	255	221	655	446	179	4	-	2 289	2 206
45-49 år	10	37	58	69	73	80	124	119	345	352	470	161	-	1 898	2 044
50-54 år	18	25	41	53	60	49	80	82	207	186	213	506	-	1 520	1 184
55-59 år	8	9	14	16	21	28	51	46	97	93	70	396	-	849	613
60-64 år	5	7	9	10	9	9	20	11	44	31	32	161	-	348	317
65-69 år	1	5	1	7	2	4	11	7	15	12	10	93	-	168	162
70 år og dero.	1	1	2	3	2	5	4	9	9	14	19	70	-	139	113
Uoplyst	22	18	29	40	21	19	23	25	26	7	6	15	1	252	189
1991-95 gnsntl. ..	270	618	1 079	1 137	966	838	1 385	1 022	1 703	1 349	1 195	1 478	18	.	13 058

B. Skilsmisser fordelt efter hustruens alder og ægteskabets varighed														1999	1991-
Hustruens alder	Under 1 år	1 år	2 år	3 år	4 år	5 år	6-7 år	8-9 år	10-14 år	15-19 år	20-24 år	25 år og dero.	Uangiven	14	15
	1	2	3	4	5	6	7	8	9	10	11	12	13		
1999 i alt	265	595	869	1 044	1 125	922	1 528	1 252	2 220	1 295	1 004	1 415	3	13 537	.
15-19 år	15	8	5	-	-	-	-	-	-	-	-	-	-	28	34
20-24 år	49	121	104	93	77	35	20	1	-	-	-	1	1	502	672
25-29 år	70	170	261	295	278	202	245	123	44	1	-	5	-	1 694	2 088
30-34 år	39	122	219	283	371	285	526	402	407	33	-	2	1	2 690	2 514
35-39 år	23	63	107	156	167	172	348	387	796	342	31	5	-	2 597	2 302
40-44 år	18	35	64	81	112	97	189	165	545	492	385	25	-	2 208	2 078
45-49 år	15	26	50	59	53	61	73	78	234	246	373	322	-	1 590	1 696
50-54 år	14	16	22	42	42	42	67	52	107	100	143	527	-	1 174	870
55-59 år	3	13	12	14	7	16	34	20	50	39	44	310	-	562	389
60-64 år	1	1	1	3	6	4	6	8	16	21	12	117	-	196	181
65-69 år	-	1	-	2	-	1	3	3	7	6	5	54	-	82	81
70 år og dero.	-	-	-	1	-	-	-	2	1	4	2	35	-	45	48
Uoplyst	18	19	24	15	12	7	17	11	13	11	9	12	1	169	105
1991-95 gnsntl. ..	270	618	1 079	1 137	966	838	1 385	1 022	1 703	1 349	1 195	1 478	18	.	13 058

TRANSLATION. Head A: Columns, 1-13: duration of marriage; 13. not stated; 14: total; 15: average. - Rows, age of husband.

TRANSLATION. Head B: Columns, 1-13: duration of marriage; 13: not stated; 14: total; 15: average. - Rows, age of wife.

Tabel 53.

Skilsmisser og skilsmisser pr. 10.000 vielser i vielsesåret 1997, 1998 og 1999 fordelt efter vielsesår

Divorces and divorces per 10,000 marriages 1997, 1998 and 1999, by year of marriage

Vielserår	Antal vielser 1	Skilsmisser 1997		Skilsmisser 1998		Skilsmisser 1999	
		Antal 2	Antal pr. 10.000 vielser i vielsesåret 3	Antal 4	Antal pr. 10.000 vielser i vielsesåret 5	Antal 6	Antal pr. 10.000 vielser i vielsesåret 7
I alt	12 774	4 027 ¹	13 141	4 112 ¹	13 537	4 209 ¹
Før 1944	4	.	2	.	1	.
1944	37 524	3	1	-	-	1	-
1945	36 341	2	1	-	-	1	-
1946	40 257	3	1	2	-	1	-
1947	39 910	3	1	4	1	2	1
1948	39 279	6	2	2	1	1	-
1949	37 496	4	1	3	1	6	2
1950	38 838	4	1	4	1	4	1
1951	36 575	7	2	8	2	2	1
1952	35 724	5	1	6	2	9	3
1953	35 293	5	1	5	1	14	4
1954	34 973	8	2	11	3	11	3
1955	35 027	21	6	14	4	13	4
1956	34 215	24	7	23	7	16	5
1957	34 310	27	8	18	5	15	4
1958	33 795	20	6	17	5	15	4
1959	34 414	27	8	34	10	19	6
1960	35 897	37	10	29	8	23	6
1961	36 364	35	10	49	13	47	13
1962	37 513	63	17	54	14	43	11
1963	38 580	71	18	66	17	56	15
1964	39 565	86	22	72	18	60	15
1965	41 693	112	27	85	20	75	18
1966	41 424	103	25	118	28	92	22
1967	41 158	151	37	111	27	102	25
1968	39 457	134	34	142	36	117	30
1969	39 158	128	33	117	30	125	32
1970	36 376	157	43	122	34	119	33
1971	32 801	142	43	127	39	115	35
1972	31 073	160	51	143	46	124	40
1973	30 813	194	63	151	49	150	49
1974	33 182	216	65	191	58	151	46
1975	31 782	194	61	197	62	160	50
1976	31 192	250	80	217	70	194	62
1977	32 174	227	71	239	74	242	75
1978	28 763	212	74	236	82	203	71
1979	27 842	255	92	253	91	216	78
1980	26 448	253	96	224	85	229	87
1981	25 411	239	94	258	102	237	93
1982	24 330	289	119	268	110	250	103
1983	27 096	276	102	286	106	300	111
1984	28 624	366	128	356	124	336	117
1985	29 322	404	138	402	137	374	128
1986	30 773	487	158	432	140	436	142
1987	31 132	544	175	491	158	450	145
1988	32 080	605	189	585	182	548	171
1989	30 894	665	215	589	191	576	186
1990	31 513	785	249	711	226	646	205
1991	31 099	788	253	748	241	697	224
1992	32 188	923	287	825	256	797	248
1993	31 638	967	306	900	284	828	262
1994	35 321	923	261	1 049	297	1 040	294
1995	34 736	680	196	947	273	1 057	304
1996	35 953	409	114	729	203	957	266
1997	34 244	69	20	396	116	718	210
1998	34 733	.	.	69	20	429	124
1999	35 439	84	24
Uoplyst	2	.	4	.	3	.

¹ Summen kan opfattes som et tilnærmet mål for, hvor mange af 10.000 ægteskaber, der ender i skilsmisse med det pågældende kalenderårs skilsmisshyppigheder. Konsekvenserne af ind- og udvandring indgår ikke i beregningen. I summen indgår skilsmisser blandt par med uoplyst vielsesår og par viet før 1944 på en sådan måde, at hver af disse skilsmisser giver samme bidrag til summen, som skilsmisser med kendt vielsesår i gennemsnit giver.

TRANSLATION - Columns, 1: number of marriages; 2, 4 and 6: number of divorces; 3, 5 and 7: number of divorces per 10,000 marriages by year of marriage. - Rows, year of marriage; før 1944: before 1944; uoplyst: unknown.

Tabel 54. Skilsmisser fordelt efter ægteskabets varighed
Divorces, by duration of marriage

Ægteskabets varighed	1972-1975	1976-1980	1981-1985	1986-1990	1991-1995	1999 ¹
	gnsntl. 1	gnsntl. 2	gnsntl. 3	gnsntl. 4	gnsntl. 5	6
I alt	13 042	13 231	14 537	14 494	13 058	13 537
Under 1 år	210	248	271	355	270	265
1 år	558	562	592	735	618	595
2 år	883	925	961	1 146	1 079	869
3 år	985	964	1 007	1 062	1 137	1 044
4 år	977	897	948	904	966	1 125
5 år	926	826	876	776	838	922
6 år	838	743	790	690	744	800
7 år	766	663	709	618	641	728
8 år	676	624	656	556	563	659
9 år	604	583	574	545	459	593
10-14 år	2 090	2 424	2 428	2 181	1 703	2 220
15-19 år	1 260	1 569	2 067	1 826	1 349	1 295
20-24 år	854	949	1 306	1 534	1 195	1 004
25 år og derover	910	1 001	1 216	1 469	1 478	1 415
Uangiven	505	253	136	97	18	3
Gnsntl. varighed ved skilsmisse ¹	10,5	11,0	11,6	11,8	11,3	11,1

¹ Beregnet på grundlag af skilsmisser fordelt efter varighed på 1-års grupper. For tidligere år er grundlaget kun varighedsfordelingen anført i tabellens forspalte.

TRANSLATION - Rows, total number of divorces; duration of marriage; average duration of marriages.

Tabel 55. Skilsmisser pr. 1.000 gifte 1989-1999 fordelt efter køn og alder
Persons having a divorce per 1,000 married 1989-1999, by sex and age

Alder	1989	1990	1991	1992	1993	1994	1995	1996	1997	1998	1999
		2	3	4	5	6	7	8	9	10	11
A. Mænd i alt	13,6	12,3	11,4	11,6	11,6	12,3	11,7	11,4	11,4	11,7	12,4
Under 20 år	42,3	25,3	59,3	30,2	14,3	11,2	17,8	16,0	22,7	16,8	30,9
20-24 år	56,8	39,6	38,0	34,9	41,4	44,0	38,1	37,9	32,3	35,3	33,2
25-29 år	39,0	30,0	29,4	29,8	29,8	30,5	26,4	25,1	27,2	28,7	29,4
30-34 år	28,4	24,4	23,1	24,9	23,1	25,2	23,7	23,4	23,2	23,3	25,4
35-39 år	22,8	20,2	19,2	20,3	20,2	22,1	20,9	20,1	20,1	21,1	22,8
40-44 år	19,3	17,0	16,3	16,0	17,2	17,5	17,9	17,9	17,1	17,7	19,6
45-49 år	14,7	14,3	12,8	13,0	13,0	14,2	13,7	13,0	14,1	14,7	15,4
50-54 år	10,4	9,9	8,9	9,1	9,5	10,1	9,8	9,7	9,6	9,6	10,3
55-59 år	6,5	6,3	5,5	5,6	6,0	6,6	6,1	6,0	6,1	6,8	7,0
60-64 år	3,8	3,8	3,5	3,5	3,3	3,7	3,6	3,5	3,3	3,8	3,7
65-69 år	2,2	2,3	1,9	1,8	2,0	2,3	1,9	2,0	2,3	2,3	2,2
70 år og derover	0,8	0,8	0,7	0,7	0,8	0,7	0,8	0,7	0,7	0,8	1,0
B. Kvinder i alt	13,8	12,6	11,6	11,9	11,9	12,6	11,9	11,6	11,6	11,9	12,5
Under 20 år	45,9	27,1	25,6	18,2	25,3	21,1	21,3	22,3	25,2	14,6	30,8
20-24 år	52,4	37,0	34,4	36,6	36,3	37,5	33,2	32,4	33,3	33,1	35,7
25-29 år	33,9	29,0	28,9	29,3	28,0	30,6	26,8	27,1	25,9	27,8	29,6
30-34 år	25,9	22,9	21,1	22,9	22,8	24,7	23,1	22,5	22,2	23,3	23,9
35-39 år	21,3	19,0	17,8	18,2	18,9	19,6	19,7	18,8	19,8	19,3	21,0
40-44 år	17,1	16,2	14,6	15,3	15,1	16,3	16,1	16,1	15,9	16,5	17,9
45-49 år	13,2	11,8	11,0	10,8	11,2	12,0	11,9	11,2	11,5	11,9	12,5
50-54 år	7,8	7,5	6,9	6,7	7,7	8,1	7,1	7,4	7,8	8,0	8,1
55-59 år	4,0	4,4	3,8	4,0	3,8	4,1	4,3	4,1	4,4	5,0	4,9
60-64 år	2,4	2,3	2,1	2,0	2,1	2,4	2,4	2,2	2,2	2,4	2,2
65-69 år	1,2	1,4	1,0	1,2	1,1	1,4	1,1	0,8	1,0	1,3	1,2
70 år og derover	0,6	0,5	0,6	0,4	0,5	0,4	0,5	0,5	0,4	0,4	0,4

TRANSLATION - Rows, age groups; A: males; B: females.

Tabel 56.

**Ægteskaber opløst i 1999 ved den ene ægtefælles død fordelt efter ægtefællernes
alder ved dødsfaldet**

Marriages dissolved in 1999 through the death of one of the spouses, by age of spouses at time of death

		A. Ægteskaber opløst ved mandens død																
		Den afdøde mands alder															I alt	
Enkens alder		15-19 år	20-24 år	25-29 år	30-34 år	35-39 år	40-44 år	45-49 år	50-54 år	55-59 år	60-64 år	65-69 år	70-74 år	75-79 år	80-84 år	85 år og dero.	Uop- lyst	17
		1	2	3	4	5	6	7	8	9	10	11	12	13	14	15	16	
I alt		-	2	26	69	82	149	316	594	890	1 189	1 641	2 334	2 822	2 398	2 093	12	14 617
15-19 år		-	-	1	-	-	-	-	-	-	-	-	-	-	-	-	-	1
20-24 år		-	1	11	3	1	1	-	-	1	-	-	-	-	-	-	-	18
25-29 år		-	1	10	20	7	1	3	-	2	-	1	-	-	-	2	-	47
30-34 år		-	-	2	29	22	13	10	7	2	1	-	-	-	-	1	-	87
35-39 år		-	-	1	14	37	44	39	15	8	6	3	2	1	-	-	-	170
40-44 år		-	-	-	3	11	63	106	46	44	14	10	6	-	-	1	-	304
45-49 år		-	-	-	-	2	21	126	185	67	27	19	9	1	1	1	-	459
50-54 år		-	-	-	-	2	4	25	275	315	130	56	39	11	7	6	2	872
55-59 år		-	-	1	-	-	1	4	59	375	452	219	77	36	14	7	1	1 246
60-64 år		-	-	-	-	-	-	1	5	62	463	623	323	109	44	15	1	1 646
65-69 år		-	-	-	-	-	1	1	1	9	80	596	888	398	113	41	-	2 128
70-74 år		-	-	-	-	-	-	-	1	3	14	98	810	1 115	437	125	1	2 604
75-79 år		-	-	-	-	-	-	-	2	2	15	147	999	1 023	405	3	2 596	
80-84 år		-	-	-	-	-	-	1	-	-	1	29	132	639	751	-	1 553	
85 år og dero.		-	-	-	-	-	-	-	-	-	-	4	20	120	738	4	886	

		B. Ægteskaber opløst ved hustruens død																
		Den afdøde hustrus alder															I alt	
Enke- mandens alder		15-19 år	20-24 år	25-29 år	30-34 år	35-39 år	40-44 år	45-49 år	50-54 år	55-59 år	60-64 år	65-69 år	70-74 år	75-79 år	80-84 år	85 år og dero.	Uop- lyst	34
		18	19	20	21	22	23	24	25	26	27	28	29	30	31	32	33	
I alt		1	4	20	53	81	142	260	460	595	783	954	1 109	1 135	869	603	10	7 079
15-19 år		1	-	-	-	-	1	-	-	-	-	-	-	-	-	-	-	2
20-24 år		-	2	-	1	-	-	2	-	-	-	-	-	-	-	1	-	6
25-29 år		-	-	2	2	-	-	-	-	-	-	-	-	-	-	1	-	5
30-34 år		-	1	11	18	6	1	2	1	-	-	-	-	-	2	-	-	42
35-39 år		-	1	4	22	28	12	2	4	-	-	-	-	-	1	-	-	74
40-44 år		-	-	-	6	32	47	9	8	3	-	1	-	-	1	-	-	107
45-49 år		-	-	2	4	10	58	92	35	8	-	1	1	-	1	-	-	212
50-54 år		-	-	-	-	4	17	118	187	39	12	5	1	1	-	1	-	385
55-59 år		-	-	1	-	1	4	23	176	237	58	13	5	2	1	-	-	521
60-64 år		-	-	-	-	-	2	6	32	219	272	55	15	10	1	-	-	612
65-69 år		-	-	-	-	-	-	4	12	62	294	369	95	27	5	3	-	871
70-74 år		-	-	-	-	-	-	2	4	18	114	389	423	110	27	3	3	1 093
75-79 år		-	-	-	-	-	-	-	8	26	102	442	506	148	19	3	1 254	
80-84 år		-	-	-	-	-	-	1	-	7	18	103	373	411	112	3	1 028	
85 år og dero.		-	-	-	-	-	-	-	1	-	1	24	106	276	458	1	867	

TRANSLATION. Head A: marriages dissolved through deaths of husband. - Columns, 1-15: age of deceased husband; 16: unknown age; 17: total. - Rows, age of widow.

TRANSLATION. Head B: marriages dissolved through death of wife. - Columns, 18-32: age of deceased wife; 33: unknown age; 34: total. - Rows, age of widower.

Tabel 57.

Ægteskabsopløsningstavler for ægteskaber indgået i 1950, 1955, 1960, 1965, 1970, 1975, 1980, 1985, 1990 og 1995

Dissolution tables for marriages contracted in 1950, 1955, 1960, 1965, 1970, 1975, 1980, 1985, 1990 and 1995

Ægteskabets varighed	Antal tilbageværende ægteskaber ¹	Opløsningshyppighed ²			Samlet afgang ³		
		Skilsmisse	Død	I alt	Skilsmisse	Død	I alt
	1	2	3	4	5	6	7
Ægteskaber indgået i 1950							
0 år	10 000	27	18	45	27	18	45
1 år	9 955	85	18	103	112	36	148
2 år	9 852	120	20	140	230	56	286
3 år	9 714	164	19	183	389	75	464
4 år	9 536	162	22	184	543	96	639
5 år	9 361	151	22	173	684	117	801
6 år	9 199	128	22	150	802	137	939
7 år	9 061	107	23	130	899	158	1 057
8 år	8 943	102	26	128	990	181	1 171
9 år	8 829	91	28	119	1 070	206	1 276
10 år	8 724	81	29	110	1 141	231	1 372
11 år	8 628	75	35	110	1 206	261	1 467
12 år	8 533	68	38	106	1 264	293	1 557
13 år	8 443	62	39	101	1 316	326	1 642
14 år	8 358	58	44	102	1 364	363	1 727
15 år	8 273	57	47	104	1 411	402	1 813
16 år	8 187	55	55	110	1 456	447	1 903
17 år	8 097	52	62	114	1 498	497	1 995
18 år	8 005	55	67	122	1 542	551	2 093
19 år	7 907	57	73	130	1 587	609	2 196
20 år	7 804	63	81	144	1 636	672	2 308
21 år	7 692	73	99	172	1 692	748	2 440
22 år	7 560	60	108	168	1 737	830	2 567
23 år	7 433	69	117	186	1 788	917	2 705
24 år	7 295	53	125	178	1 827	1 008	2 835
25 år	7 165	46	137	183	1 860	1 106	2 966
26 år	7 034	50	155	205	1 895	1 215	3 110
27 år	6 890	45	166	211	1 926	1 329	3 255
28 år	6 745	44	181	225	1 956	1 451	3 407
29 år	6 593	35	200	235	1 979	1 583	3 562
30 år	6 438	26	222	248	1 996	1 726	3 722
31 år	6 278	27	242	269	2 013	1 878	3 891
32 år	6 109	28	263	291	2 030	2 039	4 069
33 år	5 931	25	288	313	2 045	2 210	4 255
34 år	5 745	23	318	341	2 058	2 393	4 451
35 år	5 549	20	346	366	2 069	2 585	4 654
36 år	5 346	21	385	406	2 080	2 791	4 871
37 år	5 129	15	392	407	2 086	2 994	5 080
38 år	4 921	17	422	439	2 094	3 201	5 295
39 år	4 705	15	463	478	2 101	3 419	5 520
40 år	4 480	10	515	525	2 105	3 650	5 755
41 år	4 245	12	553	565	2 111	3 884	5 995
42 år	4 005	8	615	623	2 114	4 131	6 245
43 år	3 755	5	665	670	2 116	4 381	6 496
44 år	3 504	10	719	729	2 119	4 632	6 752
45 år	3 248	5	766	771	2 121	4 881	7 002
46 år	2 998	3	815	818	2 122	5 126	7 247
47 år	2 753	2	868	870	2 122	5 364	7 487
48 år	2 513	4	932	937	2 123	5 599	7 722
49 år	2 278						

¹ Kolonnen "antal tilbageværende ægteskaber" angiver, hvorledes 10.000 ægteskaber ville svinde i antal når enten skilsmisse eller død er afgangårsag.

² Tallene angiver (i 10.000-dele) hyppigheden af opløsning af ægteskab i løbet af et år.

³ Tallene i kolonne 7 angiver det samlede antal ægteskaber, som ifølge tavlen (kol. 1) er blevet opløst et givet antal år efter ægteskabets indgåelse. I kolonnerne 5 og 6 er denne samlede afgang opdelt på afgangårsagerne skilsmisse og død.

TRANSLATION - Columns, 1: couples staying married; 2-4: dissolution rate (number per 10,000); 5-7: cumulative decrease in number of couples staying married; 2 and 5: divorce; 3 and 6: death; 4 and 7: total. - Rows, duration of marriage (in years) for marriages contracted in 1950, 1955, 1960, 1965, 1970, 1975, 1980, 1985, 1990 and 1995.

Tabel 57 (fortsat).

Ægteskabsopløsningstavler for ægteskaber indgået i 1950, 1955, 1960, 1965, 1970, 1975, 1980, 1985, 1990 og 1995

Dissolution tables for marriages contracted in 1950, 1955, 1960, 1965, 1970, 1975, 1980, 1985, 1990 and 1995 (continued)

Ægteskabets varighed	Antal til- bageværende ægteskaber ¹	Opløsningshyppighed ²			Samlet afgang ³		
		Skilsmisse 2	Død 3	I alt 4	Skilsmisse 5	Død 6	I alt 7
Ægteskaber indgået i 1955							
0 år	10 000	29	15	43	28	15	43
1 år	9 957	71	15	86	99	30	129
2 år	9 871	118	16	134	215	46	261
3 år	9 739	159	16	175	370	62	432
4 år	9 568	151	20	171	515	81	596
5 år	9 404	142	20	162	648	100	748
6 år	9 252	126	18	144	764	117	881
7 år	9 119	101	19	120	856	134	990
8 år	9 010	93	23	116	940	155	1 095
9 år	8 905	89	26	115	1 019	178	1 197
10 år	8 803	77	26	103	1 087	201	1 288
11 år	8 712	76	32	108	1 153	229	1 382
12 år	8 618	72	36	108	1 215	260	1 475
13 år	8 525	76	38	114	1 280	292	1 572
14 år	8 428	74	38	112	1 342	324	1 666
15 år	8 334	90	46	136	1 417	362	1 779
16 år	8 221	92	50	142	1 493	403	1 896
17 år	8 104	96	61	157	1 571	452	2 023
18 år	7 977	86	64	150	1 640	503	2 143
19 år	7 857	79	73	152	1 702	560	2 262
20 år	7 738	88	78	166	1 770	620	2 390
21 år	7 610	80	89	169	1 831	688	2 519
22 år	7 481	76	100	176	1 888	763	2 651
23 år	7 349	60	101	161	1 932	837	2 769
24 år	7 231	66	112	178	1 980	918	2 898
25 år	7 102	56	128	184	2 020	1 009	3 029
26 år	6 971	53	136	189	2 057	1 104	3 161
27 år	6 839	50	150	200	2 091	1 207	3 298
28 år	6 702	57	165	222	2 129	1 318	3 447
29 år	6 553	50	182	232	2 162	1 437	3 599
30 år	6 401	39	206	245	2 187	1 569	3 756
31 år	6 244	37	226	263	2 210	1 710	3 920
32 år	6 080	33	243	276	2 235	1 851	4 086
33 år	5 914	32	260	292	2 254	2 005	4 259
34 år	5 741	30	282	312	2 271	2 167	4 438
35 år	5 562	26	294	320	2 285	2 331	4 616
36 år	5 384	25	331	355	2 299	2 509	4 807
37 år	5 193	14	379	393	2 306	2 706	5 012
38 år	4 988	14	391	405	2 313	2 901	5 214
39 år	4 786	14	421	437	2 320	3 102	5 422
40 år	4 578	14	453	467	2 326	3 310	5 636
41 år	4 364	9	490	499	2 330	3 524	5 854
42 år	4 146	14	507	521	2 336	3 734	6 070
43 år	3 930	9	547	556	2 340	3 949	6 289
44 år	3 711						
Ægteskaber indgået i 1960							
0 år	10 000	27	12	39	27	12	39
1 år	9 961	74	13	87	101	25	126
2 år	9 874	126	14	140	225	39	264
3 år	9 736	165	14	179	385	53	438
4 år	9 562	162	13	175	540	65	605
5 år	9 395	155	16	171	686	80	766
6 år	9 234	133	19	152	809	97	906
7 år	9 094	116	21	137	915	116	1 031
8 år	8 969	119	20	139	1 022	134	1 156
9 år	8 844	116	22	138	1 125	153	1 278

1, 2, 3 Se tabellens første side.

Tabel 57 (fortsat).

Ægteskabsopløsningstavler for ægteskaber indgået i 1950, 1955, 1960, 1965, 1970, 1975, 1980, 1985, 1990 og 1995

Dissolution tables for marriages contracted in 1950, 1955, 1960, 1965, 1970, 1975, 1980, 1985, 1990 and 1995 (continued)

Ægteskabets varighed	Antal til- bageværende ægteskaber ¹	Opløsningshyppighed ²			Samlet afgang ³		
		Skilsmisse 2	Død 3	I alt 4	Skilsmisse 5	Død 6	I alt 7
Ægteskaber indgået i 1960							
10 år	8 722	134	24	158	1 242	174	1 416
11 år	8 584	149	28	177	1 370	198	1 568
12 år	8 432	135	31	166	1 484	224	1 708
13 år	8 292	119	34	153	1 583	252	1 835
14 år	8 165	126	39	165	1 686	284	1 970
15 år	8 030	106	44	150	1 771	319	2 090
16 år	7 910	115	44	159	1 862	354	2 216
17 år	7 784	103	49	152	1 942	392	2 334
18 år	7 666	103	60	163	2 021	438	2 459
19 år	7 541	101	66	167	2 097	488	2 585
20 år	7 415	108	70	178	2 177	540	2 717
21 år	7 283	98	80	178	2 249	598	2 847
22 år	7 153	115	87	202	2 331	660	2 991
23 år	7 009	94	100	194	2 397	730	3 127
24 år	6 873	100	106	206	2 466	803	3 269
25 år	6 731	82	119	201	2 521	883	3 404
26 år	6 596	76	132	208	2 571	970	3 541
27 år	6 459	79	146	225	2 630	1 061	3 691
28 år	6 309	65	164	229	2 671	1 165	3 836
29 år	6 164	64	169	233	2 710	1 269	3 979
30 år	6 021	43	175	218	2 736	1 375	4 111
31 år	5 889	40	187	227	2 760	1 485	4 244
32 år	5 756	40	219	259	2 782	1 611	4 393
33 år	5 607	35	234	269	2 802	1 742	4 544
34 år	5 456	25	243	269	2 816	1 875	4 691
35 år	5 309	22	262	284	2 828	2 014	4 841
36 år	5 159	20	273	293	2 838	2 155	4 992
37 år	5 008	17	293	310	2 846	2 301	5 148
38 år	4 852	16	325	342	2 854	2 459	5 314
39 år	4 686						
Ægteskaber indgået i 1965							
0 år	10 000	20	10	30	20	10	30
1 år	9 970	65	11	76	85	21	106
2 år	9 894	116	12	128	200	33	233
3 år	9 767	190	12	202	385	45	430
4 år	9 570	214	13	227	590	57	647
5 år	9 353	243	14	257	817	70	887
6 år	9 113	248	14	262	1 043	83	1 126
7 år	8 874	228	16	244	1 245	97	1 342
8 år	8 658	189	19	208	1 409	113	1 522
9 år	8 478	190	20	210	1 570	130	1 700
10 år	8 300	166	23	189	1 708	149	1 857
11 år	8 143	165	24	189	1 842	169	2 011
12 år	7 989	167	25	192	1 975	189	2 164
13 år	7 836	128	28	156	2 075	211	2 286
14 år	7 714	150	34	184	2 191	237	2 428
15 år	7 572	140	38	178	2 297	266	2 563
16 år	7 437	137	42	179	2 399	297	2 696
17 år	7 304	148	42	190	2 507	328	2 835
18 år	7 165	133	46	179	2 602	361	2 963
19 år	7 037	143	53	196	2 703	398	3 101
20 år	6 899	138	66	204	2 798	444	3 242
21 år	6 758	121	68	189	2 880	490	3 370
22 år	6 630	116	70	186	2 956	533	3 489
23 år	6 511	108	77	185	3 026	583	3 609
24 år	6 390	106	87	193	3 094	639	3 733

1, 2, 3 Se tabellens første side.

Tabel 57 (fortsat).

Ægteskabsopløsningstavler for ægteskaber indgået i 1950, 1955, 1960, 1965, 1970, 1975, 1980, 1985, 1990 og 1995

Dissolution tables for marriages contracted in 1950, 1955, 1960, 1965, 1970, 1975, 1980, 1985, 1990 and 1995 (continued)

Ægteskabets varighed	Antal til- bageværende ægteskaber ¹	Opløsningshyppighed ²			Samlet afgang ³		
		Skilsmisse 2	Død 3	I alt 4	Skilsmisse 5	Død 6	I alt 7
Ægteskaber indgået i 1965							
25 år	6 267	81	89	171	3 145	695	3 840
26 år	6 160	75	93	169	3 191	752	3 944
27 år	6 056	64	105	170	3 230	816	4 046
28 år	5 954	75	114	189	3 275	884	4 159
29 år	5 841	63	117	180	3 312	952	4 264
30 år	5 736	42	129	171	3 336	1 026	4 363
31 år	5 637	47	139	186	3 363	1 105	4 468
32 år	5 532	43	150	193	3 387	1 188	4 575
33 år	5 425	36	166	202	3 406	1 278	4 685
34 år	5 315						
Ægteskaber indgået i 1970							
0 år	10 000	49	11	60	49	11	60
1 år	9 940	149	12	161	197	23	220
2 år	9 780	262	12	274	453	35	488
3 år	9 512	298	13	311	737	47	784
4 år	9 216	291	14	305	1 005	60	1 065
5 år	8 935	275	15	290	1 251	73	1 324
6 år	8 676	258	17	275	1 475	88	1 563
7 år	8 437	235	16	251	1 673	102	1 775
8 år	8 225	197	19	216	1 835	118	1 953
9 år	8 047	200	21	221	1 996	135	2 131
10 år	7 869	211	24	235	2 162	154	2 316
11 år	7 684	173	27	200	2 295	175	2 470
12 år	7 530	185	27	212	2 435	195	2 630
13 år	7 370	186	27	213	2 572	215	2 787
14 år	7 213	162	33	195	2 689	239	2 928
15 år	7 072	163	35	198	2 804	264	3 068
16 år	6 932	159	37	196	2 914	290	3 204
17 år	6 796	149	43	192	3 016	319	3 335
18 år	6 665	147	48	195	3 114	351	3 465
19 år	6 536	144	55	199	3 208	387	3 594
20 år	6 406	131	53	185	3 292	421	3 713
21 år	6 287	123	53	176	3 369	454	3 823
22 år	6 177	96	60	156	3 429	491	3 920
23 år	6 080	107	67	175	3 494	532	4 026
24 år	5 974	97	74	172	3 552	576	4 128
25 år	5 872	85	77	162	3 602	622	4 223
26 år	5 777	66	86	151	3 640	671	4 311
27 år	5 689	70	85	155	3 679	719	4 399
28 år	5 601	53	100	152	3 709	775	4 484
29 år	5 516						
Ægteskaber indgået i 1975							
0 år	10 000	65	11	76	65	11	76
1 år	9 924	156	12	168	220	23	243
2 år	9 757	314	12	326	526	35	561
3 år	9 439	307	14	321	816	48	864
4 år	9 136	323	14	337	1 111	61	1 172
5 år	8 828	330	18	348	1 402	77	1 479
6 år	8 521	306	19	325	1 663	93	1 756
7 år	8 244	272	19	291	1 887	109	1 996
8 år	8 004	258	24	282	2 094	128	2 222
9 år	7 778	231	27	258	2 274	149	2 423
10 år	7 577	209	26	235	2 432	169	2 601
11 år	7 399	210	28	238	2 587	190	2 777
12 år	7 223	213	30	243	2 738	209	2 947
13 år	7 053	177	35	212	2 863	233	3 096
14 år	6 904	176	38	213	2 984	259	3 243

1, 2, 3 Se tabellens første side.

Tabel 57 (fortsat).

Ægteskabsopløsningstavler for ægteskaber indgået i 1950, 1955, 1960, 1965, 1970, 1975, 1980, 1985, 1990 og 1995

Dissolution tables for marriages contracted in 1950, 1955, 1960, 1965, 1970, 1975, 1980, 1985, 1990 and 1995 (continued)

Ægteskabets varighed	Antal til- bageværende ægteskaber ¹	Opløsningshyppighed ²			Samlet afgang ³		
		Skilsmisse 2	Død 3	I alt 4	Skilsmisse 5	Død 6	I alt 7
Ægteskaber indgået i 1975							
15 år	6 757	148	37	184	3 084	284	3 368
16 år	6 632	135	39	175	3 174	310	3 484
17 år	6 516	127	45	173	3 257	340	3 596
18 år	6 404	133	47	180	3 342	370	3 712
19 år	6 288	120	52	171	3 417	403	3 820
20 år	6 180	122	54	176	3 492	436	3 928
21 år	6 072	103	61	164	3 555	473	4 028
22 år	5 972	104	63	166	3 616	510	4 127
23 år	5 873	94	68	163	3 672	551	4 223
24 år	5 777						
Ægteskaber indgået i 1980							
0 år	10 000	110	14	124	110	14	124
1 år	9 876	211	15	226	318	29	347
2 år	9 653	402	17	419	705	45	750
3 år	9 250	409	19	428	1 084	63	1 147
4 år	8 853	349	21	370	1 393	82	1 475
5 år	8 525	343	22	365	1 685	101	1 786
6 år	8 214	319	22	341	1 947	119	2 066
7 år	7 934	323	25	347	2 200	142	2 342
8 år	7 658	293	26	319	2 424	161	2 586
9 år	7 414	255	27	282	2 613	181	2 795
10 år	7 205	191	29	220	2 751	202	2 953
11 år	7 047	189	30	219	2 885	223	3 108
12 år	6 892	185	34	219	3 012	246	3 258
13 år	6 742	161	35	196	3 121	270	3 390
14 år	6 610	147	38	185	3 218	295	3 513
15 år	6 487	147	43	190	3 313	323	3 636
16 år	6 364	155	46	201	3 412	352	3 764
17 år	6 236	141	48	189	3 500	382	3 882
18 år	6 118	122	49	171	3 575	412	3 986
19 år	6 014						
Ægteskaber indgået i 1985							
0 år	10 000	119	17	136	119	17	136
1 år	9 864	237	19	256	353	36	389
2 år	9 611	392	22	414	729	57	786
3 år	9 214	403	23	425	1 100	78	1 178
4 år	8 822	394	24	418	1 448	100	1 547
5 år	8 453	306	15	321	1 706	112	1 819
6 år	8 181	297	23	319	1 949	131	2 080
7 år	7 920	251	27	278	2 148	152	2 301
8 år	7 699	252	29	280	2 342	174	2 516
9 år	7 484	225	27	252	2 510	195	2 705
10 år	7 295	238	30	268	2 683	217	2 900
11 år	7 100	200	33	233	2 825	240	3 065
12 år	6 935	199	35	234	2 963	264	3 228
13 år	6 772	186	39	225	3 089	291	3 380
14 år	6 620						
Ægteskaber indgået i 1990							
0 år	10 000	86	14	100	86	14	100
1 år	9 900	194	15	209	278	28	306
2 år	9 694	370	17	387	637	45	681
3 år	9 319	393	18	410	1 002	61	1 064
4 år	8 936	357	18	375	1 321	77	1 398
5 år	8 602	314	19	333	1 591	93	1 685
6 år	8 315	294	22	316	1 836	112	1 947
7 år	8 053	278	22	301	2 060	129	2 190
8 år	7 810	278	23	301	2 278	147	2 425
9 år	7 575						

1, 2, 3 Se tabellens første side.

Tabel 57 (fortsat).

Ægteskabsopløsningstavler for ægteskaber indgået i 1950, 1955, 1960, 1965, 1970, 1975, 1980, 1985, 1990 og 1995

Dissolution tables for marriages contracted in 1950, 1955, 1960, 1965, 1970, 1975, 1980, 1985, 1990 and 1995 (continued)

Ægteskabets varighed	Antal til- bageværende ægteskaber ¹	Opløsningshyppighed ²			Samlet afgang ³		
		Skilsmisse	Død	I alt	Skilsmisse	Død	I alt
	1	2	3	4	5	6	7
Ægteskaber indgået i 1995							
0 år	10 000	63	15	78	63	15	78
1 år	9 922	166	14	180	227	28	256
2 år	9 744	241	14	254	462	42	503
3 år	9 497	304	14	318	750	55	805
4 år	9 195						

1, 2, 3 Se tabellens første side.

Tabel 58.

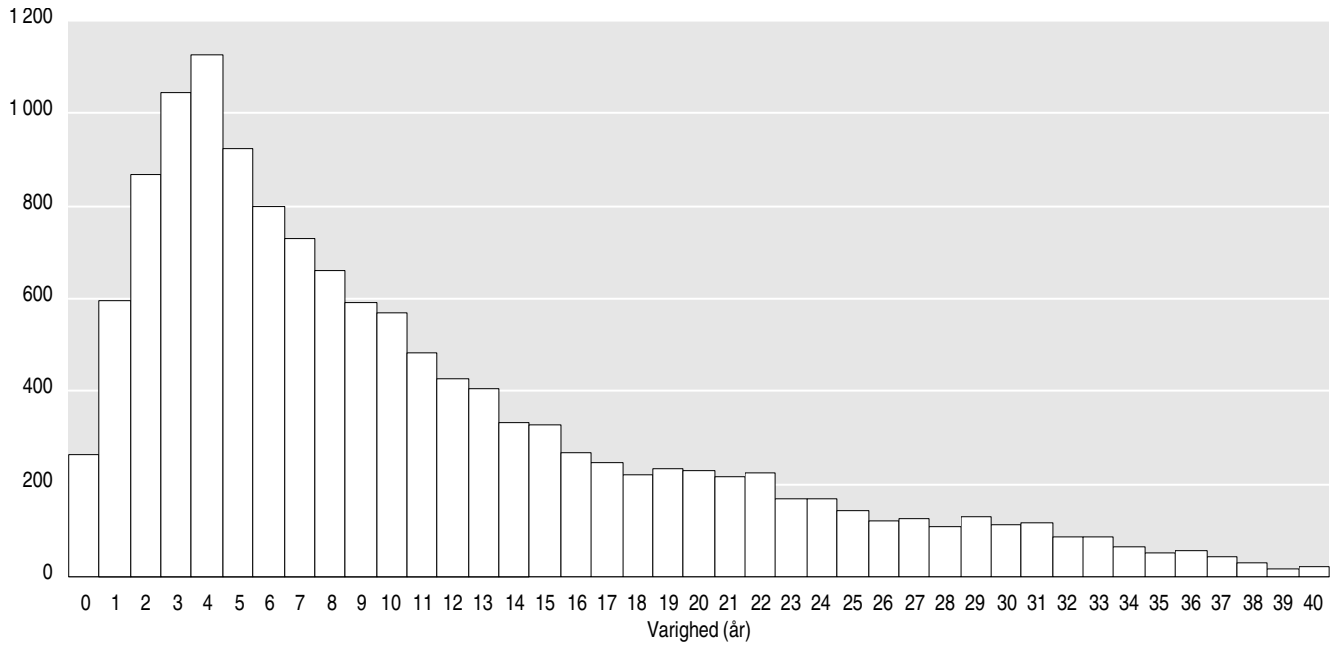
Skilsmisser 1999 fordelt efter mandens og kvindens bopælsamt, bevillingsmyndighed og pr. 1.000 bestående ægteskaber

Divorces 1999, by husband's and wife's county of residence and by authority granting the divorce; divorce rates (per 1,000)

Kommune/Amt	Mænd					Kvinder				
	Statsamter	Domstole	Uoplyst	I alt	Pr. 1.000 bestående ægteskaber	Statsamter	Domstole	Uoplyst	I alt	Pr. 1.000 bestående ægteskaber
	1	2	3	4	5	6	7	8	9	10
Hele landet	12 138	980	419	13 537	12,7	12 191	1 010	336	13 537	12,6
Københavns Kommune	1 467	152	48	1 667	26,3	1 392	160	47	1 599	25,2
Frederiksberg Kommune	264	16	6	286	21,3	250	22	-	272	19,9
Københavns Amt	1 545	125	23	1 693	13,2	1 641	125	19	1 785	13,8
Frederiksborg Amt	897	71	16	984	12,1	983	62	16	1 061	13,0
Roskilde Amt	559	41	6	606	11,7	591	45	8	644	12,4
Vestsjællands Amt	743	51	4	798	13,0	707	65	6	778	12,6
Storstrøms Amt	619	49	7	675	12,3	596	49	6	651	11,9
Bornholms Amt	96	6	2	104	10,9	101	4	3	108	11,3
Fyns Amt	985	85	15	1 085	11,2	997	77	15	1 089	11,2
Sønderjyllands Amt	521	36	7	564	10,3	504	44	8	556	10,1
Ribe Amt	462	34	3	499	10,6	473	36	5	514	10,9
Vejle Amt	707	48	5	760	10,5	736	53	2	791	10,9
Ringkøbing Amt	518	29	1	548	9,3	512	25	3	540	9,2
Århus Amt	1 395	111	9	1 515	12,3	1 379	122	13	1 514	12,2
Viborg Amt	399	35	2	436	8,7	390	27	3	420	8,4
Nordjyllands Amt	961	91	13	1 065	10,4	939	94	13	1 046	10,2
Udlandet	-	-	252	252	.	-	-	169	169	.

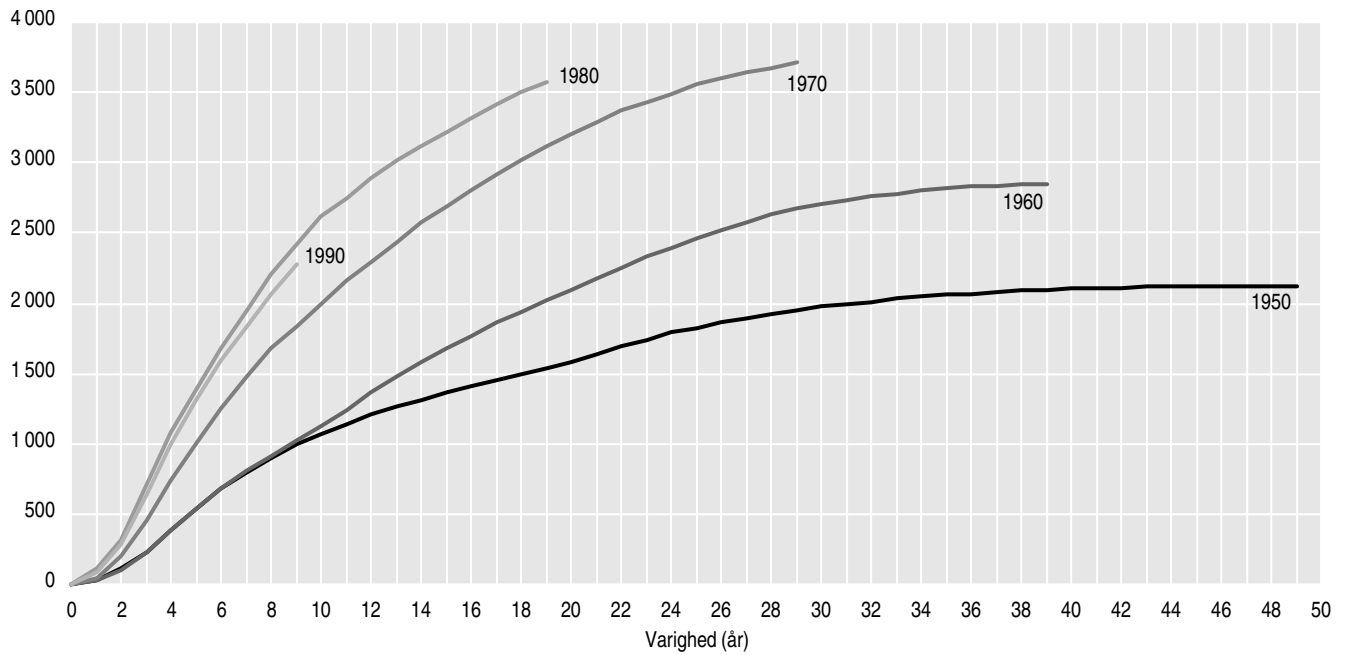
TRANSLATION - Columns, 1-5: males; 6-10: females; 1 and 6: the chief administrative officers; 2 and 7: courts; 3 and 8: unknown; 4 and 9: total; 5 and 10: divorce rates per 1,000 marriages. - Rows, all Denmark, Copenhagen municipality and Frederiksberg municipality; counties.

Figur 17. Skilsmisser 1999 fordelt efter ægteskabets varighed
Divorces 1999, by duration of marriage



TRANSLATION - varighed (år): duration (years).

Figur 18. Skilte par pr. 10.000 par, efter ægteskabets varighed og vielsesårgang
Divorced couples per 10,000 married couples, by duration of marriage and year of marriage



TRANSLATION - varighed (år): duration (years); vielsesår: year of marriage.

Tabel 59.

Skilsmisser 1977-1999 fordelt på danske og udenlandske statsborgere
 Divorces 1977-1999, by Danish and foreign citizens

År	Skilsmisser i alt		Heraf:			
	1	2	Kun den ene er dansk statsborger			6
			Begge er danske statsborgere	Manden udenlandsk statsborger	Kvinden udenlandsk statsborger	
	3	4	5			
1977	13 383	11 957	874	361	1 235	191
1978	13 072	11 768	731	389	1 120	184
1979	13 044	11 857	653	347	1 000	187
1980	13 593	12 301	722	343	1 065	227
1981	14 425	13 065	753	369	1 122	238
1982	14 621	13 345	719	354	1 073	203
1983	14 763	13 465	724	358	1 082	216
1984	14 490	13 257	676	360	1 036	197
1985	14 385	13 062	716	369	1 085	238
1986	14 490	13 068	779	413	1 192	230
1987	14 381	12 918	810	393	1 203	260
1988	14 717	12 917	960	450	1 410	390
1989	15 152	13 093	1 107	518	1 625	434
1990	13 731	11 651	1 061	533	1 594	486
1991	12 655	10 511	1 031	553	1 584	560
1992	12 981	10 571	1 163	636	1 799	611
1993	12 971	10 594	1 077	679	1 756	621
1994	13 709	11 206	1 108	729	1 837	666
1995	12 976	10 663	1 009	708	1 717	596
1996	12 776	10 240	1 076	785	1 861	675
1997	12 774	10 269	1 058	756	1 814	691
1998	13 141	10 483	1 042	861	1 903	755
1999	13 537	10 760	1 076	923	1 999	778

TRANSLATION - Columns, 1: divorces, total; 2: both spouses are Danish citizens; 3-5: only one spouse is a Danish citizen; 3: the male spouse is a foreign citizen; 4: the female spouse is a foreign citizen; 5: total; 6: both spouses are foreign citizens.

Tabel 60.

Skilsmisser 1999 fordelt efter parternes statsborgerskab
 Divorces 1999, by citizenship of both spouses

Kvindens statsborgerskab	Mandens statsborgerskab									
	Danmark	Europa	Afrika	Nordamerika	Syd- og Mellemamerika	Asien	Oceanien	Statsløse	Uoplyst	I alt
	1	2	3	4	5	6	7	8	9	10
I alt	11 683	799	325	63	48	309	19	39	252	13 537
Danmark	10 760	499	150	62	35	122	16	11	181	11 836
Europa	374	240	10	-	2	26	1	5	32	690
Afrika	103	3	142	-	-	4	-	1	21	274
Nordamerika	29	1	-	-	-	-	-	-	1	31
Syd- og Mellemamerika	39	2	2	-	9	1	-	-	1	54
Asien	273	9	1	-	-	140	-	8	14	445
Oceanien	7	1	-	-	-	-	-	-	-	8
Statsløse	12	1	-	-	-	3	-	12	2	30
Uoplyst	86	43	20	1	2	13	2	2	-	169

TRANSLATION - Columns, 1-10: citizenship of the male spouse. - Rows, citizenship of the female spouse.