

Priser og forbrug

Forbrugerpriser

Erhvervslivets priser

Omkostningsindeks

Forbrug

Ejendomme

Biler



Forbrugerpriser

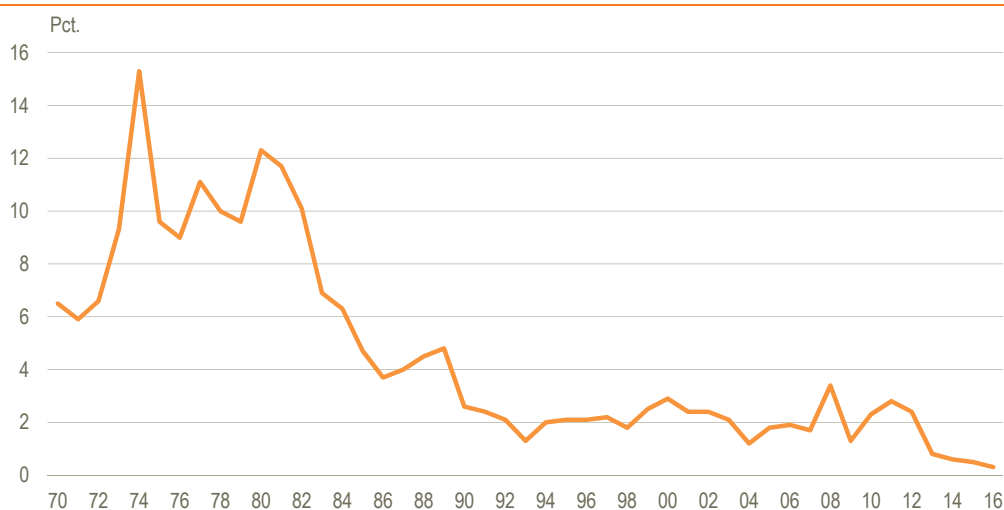
Laveste inflation siden 1953

I 1974 toppede inflationen med en årlig ændring i forbrugerprisindekset på 15 pct., og i 1980 udgjorde inflationen 12 pct. Siden starten af 1990'erne har inflationen ligget i området omkring 2 pct. I 2008 var den dog en anelse højere og udgjorde 3,4 pct., men er sidenhen faldet tilbage igen. I 2016 faldt inflationen til 0,3 pct., hvilket er det laveste niveau siden 1953. Den høje inflation i 70'erne kan i høj grad tilskrives de to oliekriser i 1974 og 1980, hvor priserne på olie og benzin steg kraftigt. Ligeledes spillede devalueringer af den danske krone samt den tids dyrtidsreguleringer ind. Den lave inflation i 90'erne og frem skal bl.a. ses i lyset af den førte pengepolitik, herunder fastkurspolitikken over for euroen. De seneste års meget lave inflation skal bl.a. ses i lyset af den økonomiske krise i kølvandet på finanskrisen.

Forbrugerprisindekset er et udtryk for inflationen

Forbrugerprisindekset måler prisudviklingen på de varer og tjenester, som forbrugerne typisk køber. Den pris, som forbrugerne reelt betaler inkl. moms og afgifter, bliver brugt til beregningen af prisudviklingen. Udviklingen i forbrugerprisindekset udtrykker landets inflation.

Figur 1 Udviklingen i inflationen

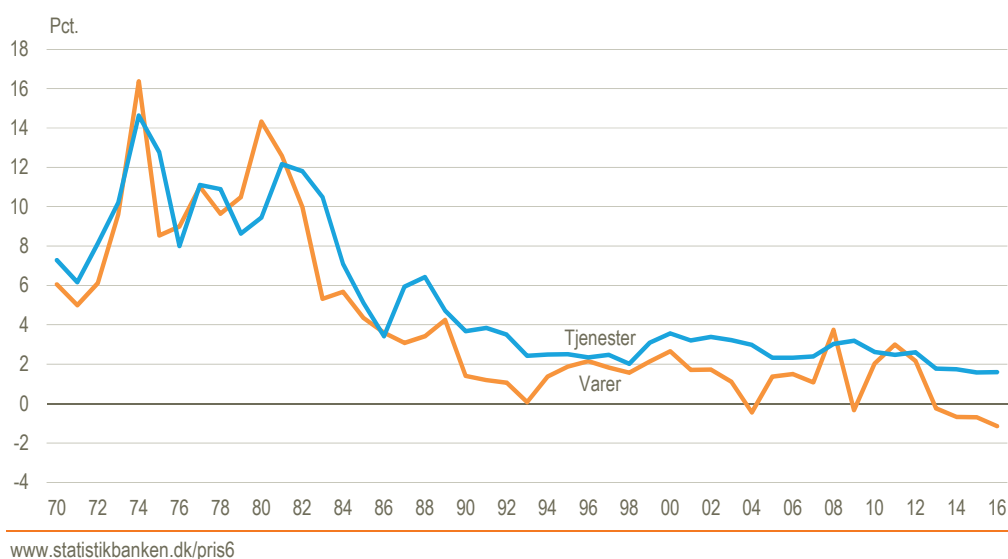


www.statistikbanken.dk/pris9

Vare- og tjenesteindeksene

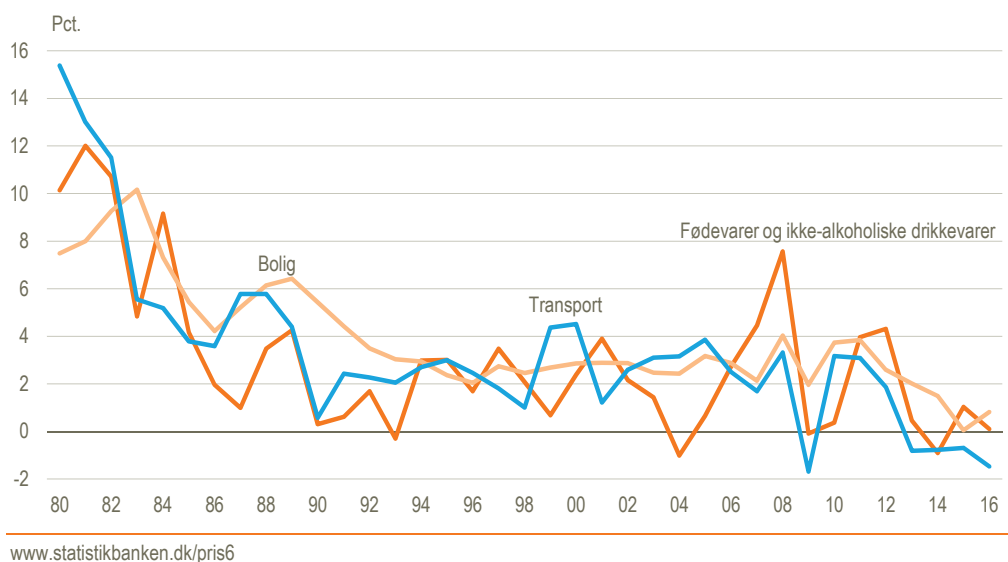
De årlige ændringer i forbrugerprisindekset kan opdeles på udviklingen inden for hhv. varer og tjenester. Stigningerne i disse to delindeks afspejler det høje inflationsniveau fra starten af 1970'erne til starten af 1980'erne. Stigningerne i tjenesteindekset var større end stigningerne i vareindekset i perioderne før og efter oliekriserne.

Siden slutningen af 1980'erne har tjenesteprisindekset i næsten alle år ligget højere end vareprisindekset. Dette kan delvist henføres til, at tjenesteindekset i højere grad end vareindekset påvirkes af lønudviklingen. I 2008 steg priserne på varer imidlertid mere end priserne på tjenester, hvilket især kan henføres til høje prisstigninger på fødevarer i løbet af året. I 2011 steg priserne på varer ligeledes mere end priserne på tjenester. Dette kan i stort omfang henføres til høje prisstigninger på benzin og andre energiprodukter. I 2012 var prisstigningerne på tjenester dog atter højere end på varer og i 2013, 2014 og 2015 faldt priserne på varer ligefrem, hvilket bl.a. skyldes prisfald på benzin, sodavand, køb af biler og computere. Kendetegnet for 2016 var, at tjenestepriserne havde den laveste stigning i over 50 år.

Figur 2 Årlige ændringer i forbrugerprisindekset opdelt efter varer og tjenester**Bolig-, fødevarer- og transportindeksene**

De årlige ændringer i tre af forbrugerprisindeksets delindeks (bolig-, fødevarer- og transportindekset) viser samme udvikling som forbrugerprisindekset, dvs. størst ændringer i perioden omkring de to oliekriser. I 2016 steg priserne på fødevarer med 0,1 pct. som følge af stigende priser på bl.a. frugt og grøntsager. Boligindekset steg 0,8 pct. som følge af især højere priser på husleje. Transportindekset faldt 1,5 pct. i 2016, især som følge af lavere priser på brændstof.

Fra 2002 til 2006 har stigningen i fødevarerpriserne ligget noget under prisudviklingen for boliger og transport. I 2004 var priserne på fødevarer ligefrem faldende, mens de efterfølgende er steget mere og mere frem til 2008. I 2008 steg fødevarerpriserne ganske kraftigt med 7,6 pct., hvorefter de i 2009 og 2010 stort set var uændrede. I 2009 faldt priserne på transport som følge af især lavere priser på brændstof, hvilket også har været tilfældet siden 2013. Fødevarerpriserne steg i 2011 og 2012 som følge af bl.a. stigende kaffepriser og afgifter på bl.a. smør og spiseolier, mens fødevarerpriserne i 2014 ligefrem faldt som følge af prisfald på bl.a. sodavand og grøntsager.

Figur 3 Årlige ændringer i udvalgte delindeks fra forbrugerprisindekset

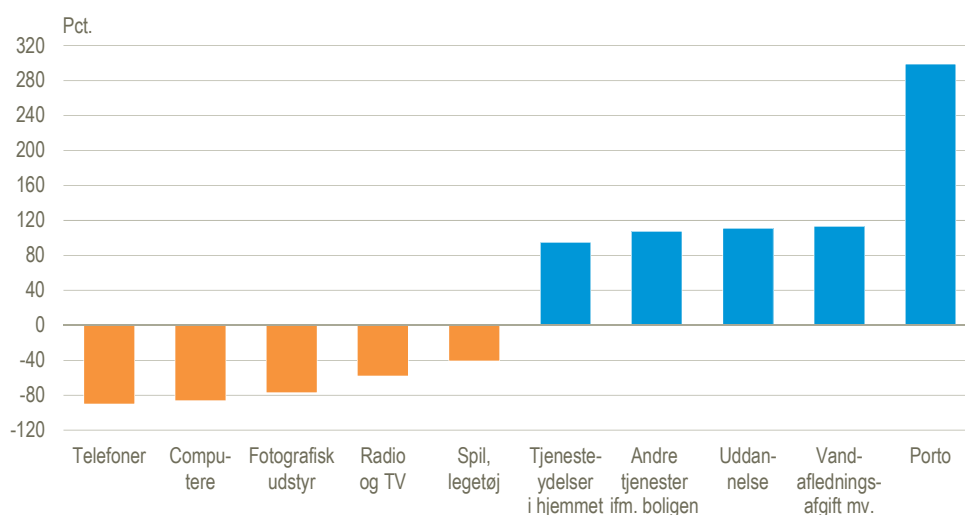
Største prisstigninger og fald siden 2001

I figuren neden for vises de største prisstigninger og prisfald i perioden januar 2001 til januar 2017. Prisen på telefoner er i perioden faldet mest med 90 pct. Her er det især mobiltelefoner, der har trukket priserne nedad. Computere (-86 pct.) og fotografisk udstyr (-77 pct.) er også faldet kraftigt. Radio og tv er faldet 58 pct., mens spil og legetøj er faldet 41 pct. i perioden.

Modsat er priserne på porto steget knapt 300 pct. siden år 2001. Vandafledningsafgift er steget med 113 pct., mens uddannelse i perioden er steget med 111 pct. Andre tjenester i forbindelse med boligen (bl.a. havearbejde) er steget 107 pct. Stigningen skyldes bl.a. bortfald af tilskud til service i hjemmet.

Samlet set er det i væsentlig grad varer med et højt teknologisk indhold, der er faldet mest i pris siden 2001, mens tjenester er steget mest.

Figur 4 De største ændringer i forbrugerpriserne. Januar 2001 – januar 2017

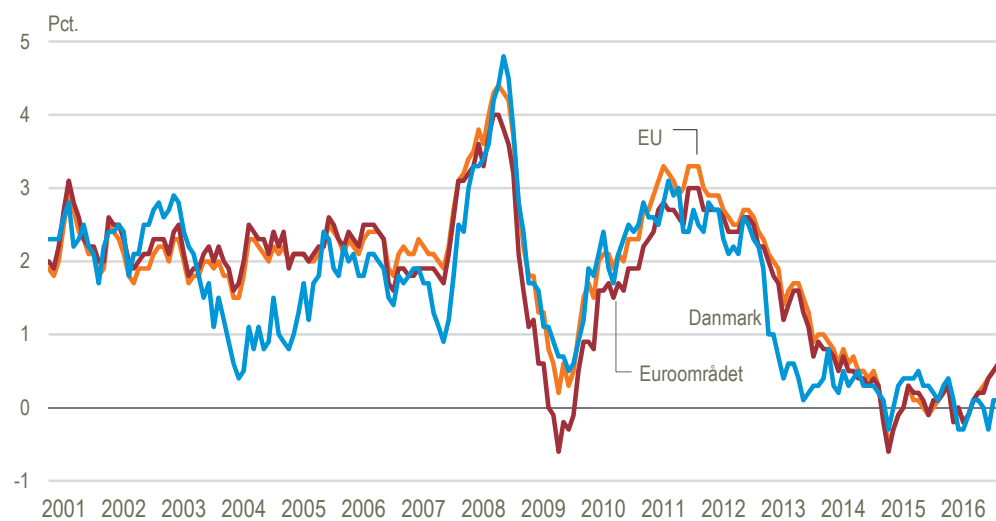


www.statistikbanken.dk/pris111

International sammenligning af forbrugerpriserne

I anden halvdel af 2007 tog inflationen i både EU og Danmark et spring opad, hvilket bl.a. skyldtes globalt stigende priser på fødevarer og energi. Denne stigning aftog dog i de sidste måneder af 2008, og stigningerne har været beskedne i 2009, euroområdet har endda oplevet deflation i flere måneder i 2009. I 2010 og 2011 var prisstigningerne igen tiltagende, hovedsagligt som følge af stigende energipriser. Fra 2012 aftog prisstigningerne noget, hvilket bl.a. hænger sammen med, at energipriserne steg noget mindre end de to foregående år. Prisstigningerne har generelt været meget små i 2015 og 2016 og flere perioder var der deflation i både Danmark, euroområdet og EU. I anden halvdel af 2016 er prisstigningerne taget til, ikke mindst i euroområdet og EU som følge af bl.a. højere energipriser.

Figur 5 Inflation i EU og Danmark



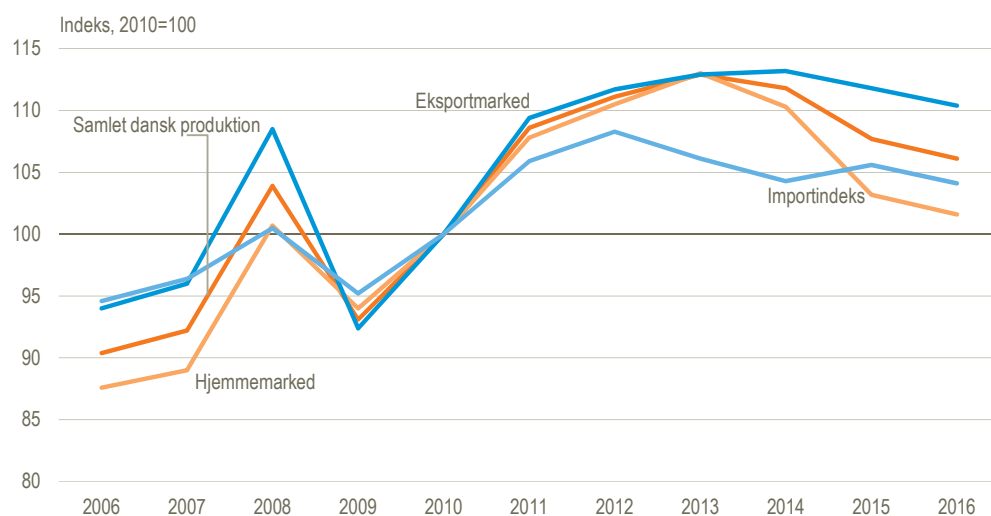
Erhvervslivets priser

Fald i priser på danskproducerede varer, stigning i priser på importerede varer

Producentprisindeks for varer belyser prisudviklingen i danske producenters salgspriser til det danske marked og til eksportmarkedet. Importprisindekset belyser prisudviklingen i danske importørers købspriser. Priserne er opgjort uden afgifter.

Fra 2012 frem til 2014 er importpriserne faldet. Fra 2014 til 2015 er importpriserne steget, mens de fra 2015 til 2016 er faldet igen. I samme periode er der også sket et skift i producentpriserne, idet de samlede producentpriser fra 2010 til 2013 oplevede en stigning, mens de fra 2013 til 2016 er faldet. Faldet i producentpriserne skyldes et fald i danskproducerede varer til hjemmemarked, som siden 2013 har været faldende. Siden 2014 har også priserne på danskproducerede varer til eksport været faldende.

Over en tiårig periode er der sket en ændring i forholdet mellem priser på importerede varer og priser på danskproducerede varer. I 2005 lå priserne på importerede varer over priserne på danskproducerede varer. Siden 2010 har dette ændret sig, sådan at priserne på importerede varer nu ligger lavere end priserne på danskproducerede varer.

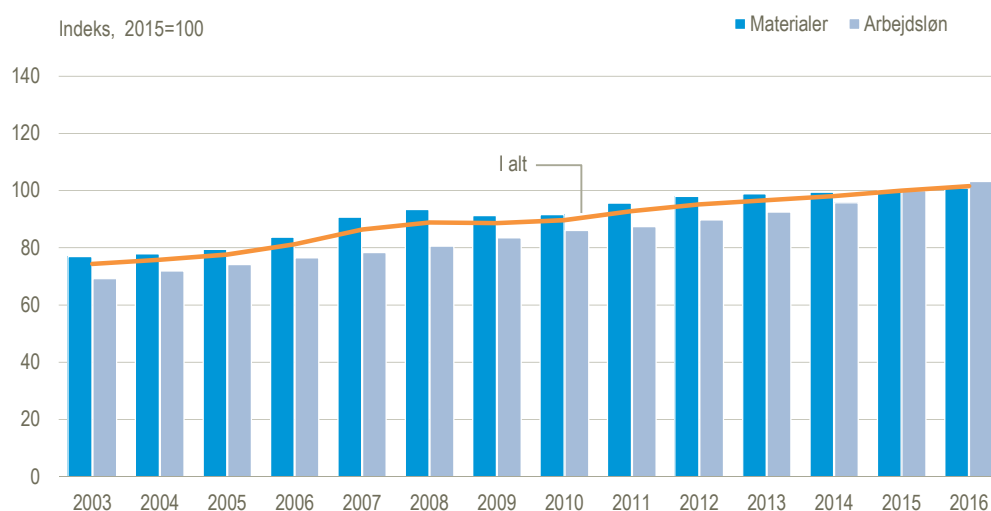
Figur 6 Producent- og importprisindeks for varer

www.statistikbanken.dk/pris40 og pris41

Omkostningsindeks

De samlede byggeomkostninger for boliger er steget

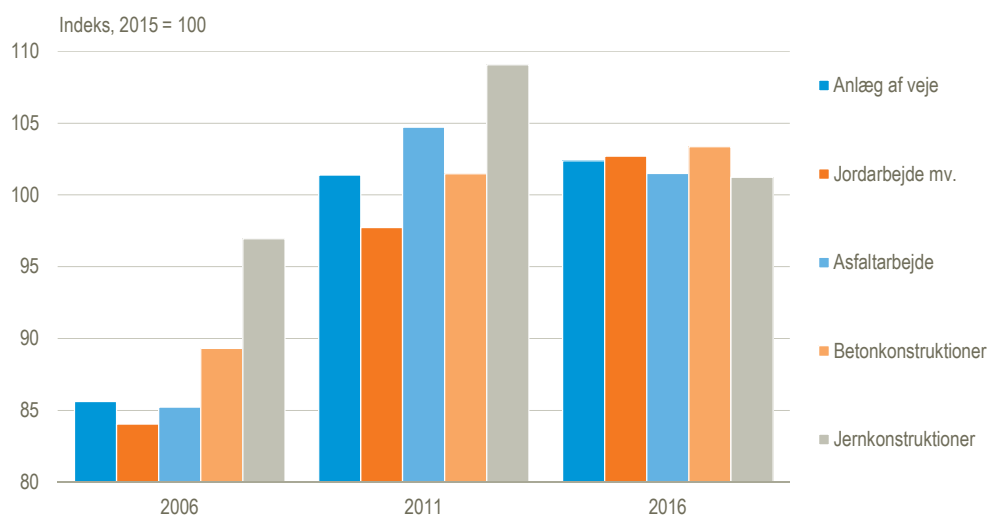
I 2016 blev basisåret for byggeomkostningsindeks for boliger justeret fra 2003K1=100 til 2015=100. Ud over indeks for boliger generelt, udarbejdes der i byggeomkostningsindekset også indeks for hhv. enfamiliehuse og etageboliger. De samlede byggeomkostninger for boliger er fra 2003 til 2016 steget med 36,6 pct., dvs. godt og vel en tredjedel. Arbejdsmkostninger er i den samme periode steget med 49,0 pct. og materialeomkostninger med 30,9 pct.

Figur 7 Byggeomkostningsindeks for boliger

www.statistikbanken.dk/byg52

Omkostningsindeks for anlæg

Også for omkostningsindeks for anlæg er basisåret justeret fra 1995K1=100 til 2015=100 i 2016. Indekset beskriver udviklingen i omkostningerne forbundet med anlægsarbejder; dvs. jordarbejder, asfaltarbejde, betonkonstruktioner, jern- og stålkonstruktioner samt totalomkostningerne for anlæg af veje.

Figur 8 Omkostningsindeks for anlæg

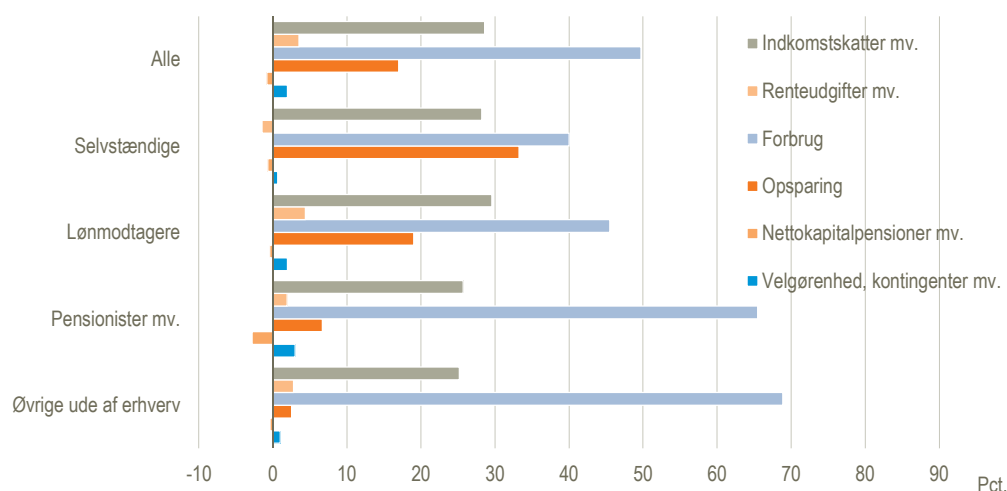
www.statistikbanken.dk/byg71

Forbrug

Hvordan bruges indkomsten?

Danmarks Statistiks forbrugsundersøgelse, hvor de private husstandes økonomiske forhold bliver undersøgt, gør det muligt at se, hvad den samlede husstandsindkomst bliver brugt til. En gennemsnitshusstand havde i 2014 en samlet indkomst på 630.466 kr. (forbrugsundersøgelsens indkomstbegreb og husstandsdefinition adskiller sig fra indkomststatistikens). En stor del af denne indkomst tilfaldt dog ikke husstanden selv, idet der blev betalt indkomstskatter mv. og eventuelle renteudgifter på husstandens lån (herunder lån i ejerboligen) – i alt 202.488 kr. Tilbage havde en gennemsnitshusstand 427.978 kr.

Størstedelen af indkomsten gik til forbrug – 313.468 kr. – mens 107.132 kr. gik til opsparing, herunder pensionsopsparing og opsparing i boligen. De sidste 12.597 kr. gik til bl.a. foreningskontingenter (herunder fagforeninger), gaver og velgørenhed, mens husstandene fik udbetalt 5.219 kr. fra kapitalpensioner som betragtes som negativ opsparing.

Figur 9 Indkomstens anvendelse i pct. af samlet indkomst. 2014

www.statistikbanken.dk/byg7

Lønmodtagerne brugte næsten hver anden tjente krone på forbrug

Selvstændige og lønmodtagerhusstandene var i 2014 de grupper, hvor forbruget udgjorde den mindste andel af den samlede indkomst. Pensionisthusstande og øvrige husstande ude af erhverv (kontanthjælpsmodtagere, studerende mv.) var bl.a. kendetegnet ved, at en betydeligt større del af indkomsten gik til forbrug.

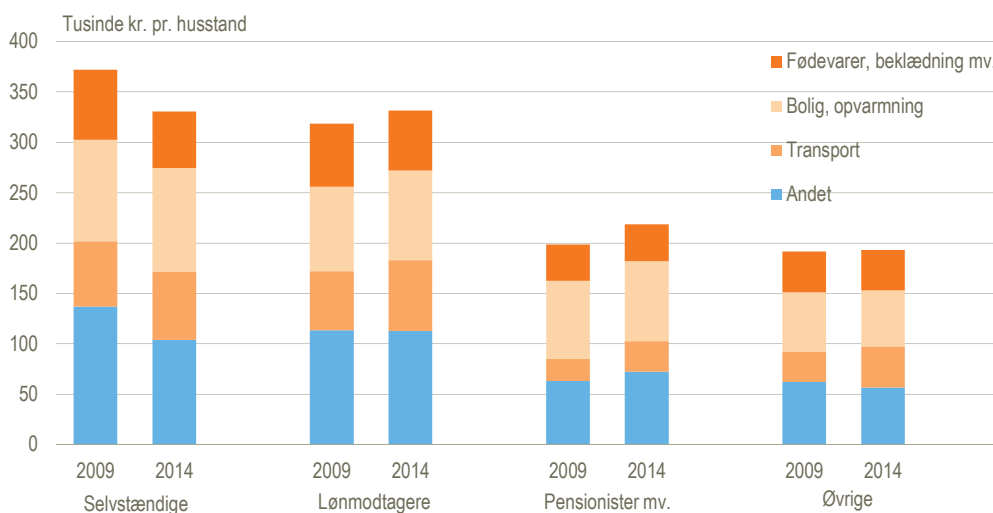
Husstandstyperne er meget forskellige

Ved vurderingen af disse forskelle skal det tages i betragtning, at husstandene er meget forskellige. Husstande, hvor hovedpersonen er lønmodtager eller selvstændig, er væsentlig større end de øvrige husstande, hhv. 2,5 og 2,3 personer pr. husstand, mod pensionisthusstandene på 1,4 personer og øvrige husstande på 1,8 personer. Den samlede indkomst er betydeligt lavere i husstandene uden for erhverv, nemlig i gennemsnit 379.602 kr. i pensionisthusstandene og 297.325 kr. i øvrige ude af erhverv.

Selvstændige har haft forbrugsnedgang

Fra 2009 til 2014 har de selvstændige haft et fald i forbruget (11 pct.) målt i faste priser, i de andre grupper er forbruget steget. Lønmodtagernes forbrug er steget med 4 pct., og husstande ude af erhverv med 1 pct., mens forbruget for pensionisterne er steget med 10 pct. Forskellen skyldes især, at grupperne som helhed har haft en forskellig udvikling, mens den relative sammensætning inden for den enkelte gruppe har ændret sig i mindre grad.

Figur 10 Forbrugsændring fra 2009 til 2014. Målt i faste 2005-priser

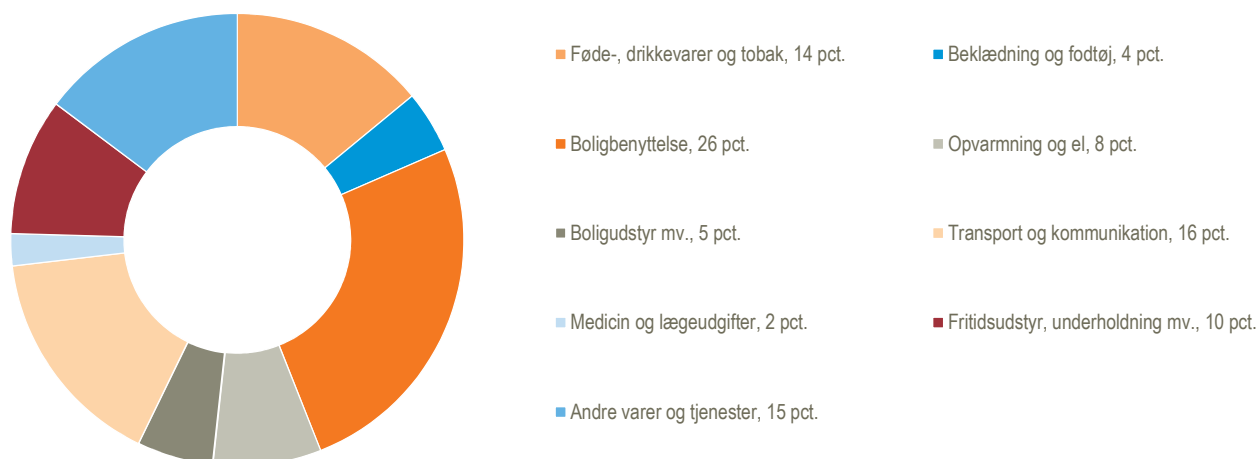


De fleste penge gik til boligbenyttelse

Boligbenyttelse var i 2014 den største forbrugspost, idet 26 pct. af det samlede forbrug gik til egentlige boligudgifter, dvs. husleje i lejeboliger og en beregnet husleje i ejerboliger samt vedligeholdelse mv. Hertil kom 8 pct. til opvarmning og elektricitet. Transport mv. indgik med 16 pct. Udgiften til fødevarer, drikkevarer og tobak var på 14 pct., mens posten andre varer og tjenester, der bl.a. omfatter udgifter til undervisning, børnepasning, restauranter og hoteller, forskellige tjenesteydelser, forsikringer mv. var på 15 pct. Fritidsudstyr og underholdning tegnede sig for 10 pct., mens beklædning og fodtøj kun indgik med 4 pct.

Figur 11

Forbrugets fordeling efter vare/tjenesteydelse. 2014



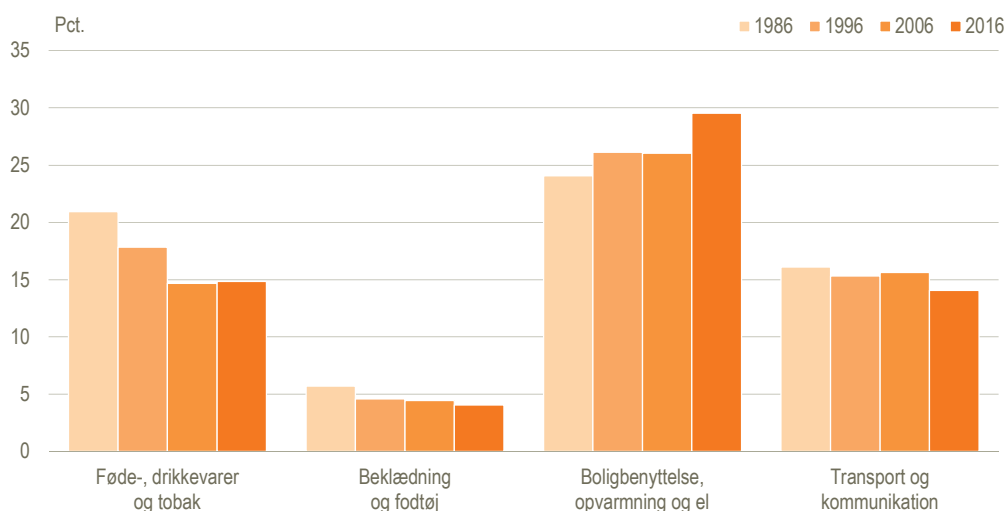
www.statistikbanken.dk/fu5

Vi bruger andelsmæssigt mindre på fødevarer og mere på bolig

Set over en længere periode har sammensætningen af forbruget ændret sig markant. Siden 1986 er forbruget af fødevarer, drikkevarer og tobak faldet fra at udgøre 21 pct. af de private husstandes totalforbrug til at udgøre 15 pct. i 2016.

Omvendt er andelen af udgifterne til boligbenyttelse, opvarmning og el steget fra 24 pct. i 1986 til næsten 30 pct. i 2016. Beklædning og fodtøjs andel af husholdningernes forbrug er faldet fra at udgøre 5,7 pct. i 1986 til 4,1 pct. i 2016, mens andelen af udgifterne til transport og kommunikation er faldet de sidste 20 år fra 16,1 pct. til 14,1 pct.

Figur 12 Udvalgte forbrugsposters andel af det totale forbrug



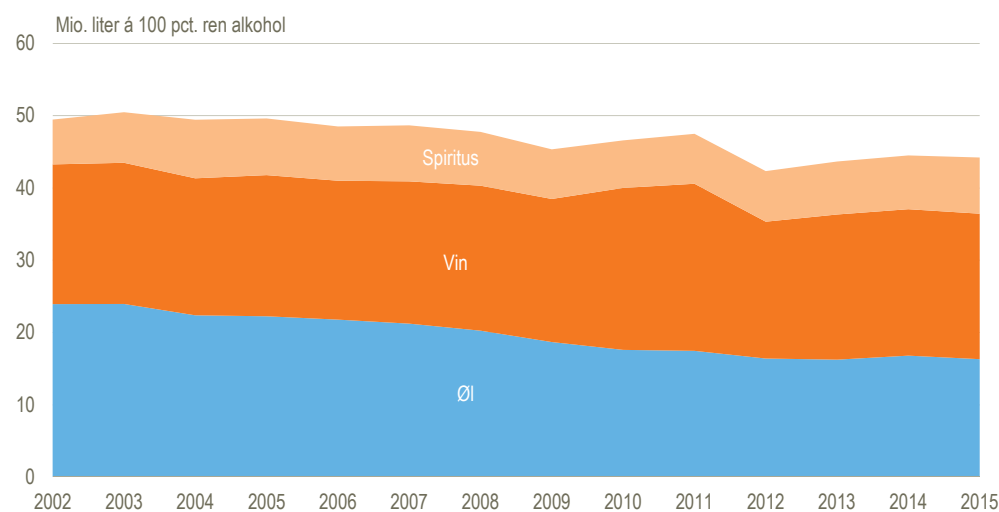
www.statistikbanken.dk/hahc21

Vi drikker fortsat mest øl og vin

I danske forretninger blev der solgt knapt 45 mio. liter ren alkohol i 2015. Det er stort set uændret i forhold til 2014, men ser man på fordeling af salget, så er salget af spiritus stigende, men salget af øl, vin og alkoholsodavand er faldet. Salget af spiritus har været stigende siden 2011. Øl og vin er de mest almindeligt handlede typer alkohol, idet de udgør knapt 82 pct. af det samlede salg af alko-

hol i Danmark. Spiritussalget står, med 1,4 liter ren alkohol pr. indbygger, for 17,5 pct. af det samlede salg, mens alkoholsodavand blot udgør 0,7 pct.

Figur 13 Samlet salg af afgiftsberigtiget alkohol



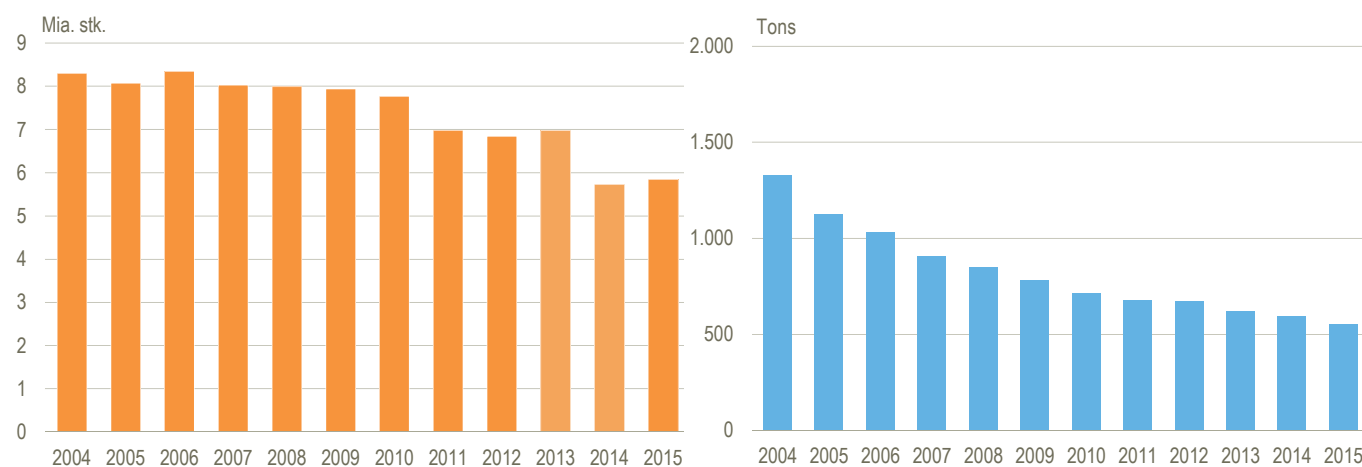
www.statistikbanken.dk/alko4

Salg af cigaretter, cigarer, cigarillos og røgtobak

I 2015 steg salget af cigaretter med 2,8 pct. i forhold til året før. Stigningen opvejer dog langt fra faldet i 2014 på 18,2 pct. Det vurderes, at afgiftsforhøjelsen, der trådte i kraft fra starten af 2014, har medført, at forretninger købte til lager i 2013 med henblik på salg året efter.

Salget af cigarer og cigarillos var i 2015 på 84 mio. styk mod 126 mio. styk i 2014, et fald på knapt 33,3 pct. Salget er nu på samme niveau, som det var i 2012. Salget af røgtobak falder også fortsat – i 2015 blev der solgt 550 tons. I forhold til for fem år siden, hvor der blev solgt 715 tons, er det et fald på knapt 23 pct. Salget af røgtobak har været faldende siden 2003.

Figur 14 Salg af tobaksvarer



www.statistikbanken.dk/alko4

Husstandene og det offentlige

Forbrugsundersøgelsen opgør også værdien af det indirekte tilskud fra det offentlige, som husstandene kan siges at modtage i det omfang, de udnytter gratis eller prisreducerede ydelser inden for sundhedsområdet, uddannelse og børnepasning. På den anden side er en del af husstandenes forbrugsudgifter i virkeligheden en betaling til det offentlige i det omfang, at forbruget er pålagt moms eller andre afgifter. For den enkelte husstand kan man opstille regnestykket i forhold til det offentlige.

Husstandenes tilskud til og fra det offentlige. 2014

	Alder					
	Alle	17-29 år	30-49 år	50-59 år	60-66 år	67 år +
	tusinde kr.					
Borgernes betaling til det offentlige	251	125	304	338	274	168
Indkomstskatter mv.	180	85	225	254	191	110
Moms, afgifter, ejendomsskatter mv.	70	40	79	84	83	58
Offentlige ydelser til borgerne	162	161	162	104	138	218
Indkomstoverførsler	99	79	73	63	116	165
Udvalgte tilskud	64	82	89	42	22	54
Nettoydelse til det offentlige	88	-36	142	233	136	-50
Gennemsnitlig husstandsindkomst	630	328	777	839	689	408

Husstandene er her inddelt efter hovedpersonens alder. Ved vurderingen af tallene skal man være opmærksom på, at såvel de unge husstande som de ældre husstande er relativt små, mens husstandene mellem 30 og 59 år er større og som oftest består af to erhvervsaktive voksne.

Indkomstskatter mv. omfatter også kontingent til arbejdsløshedskasserne. Indkomstoverførslerne omfatter en række overførselsindkomster som fx folkepension, bistandshjælp, dagpenge ved sygdom og arbejdsløshed, uddannelsesstøtte, boligydelse og børnefamilieydelse.

Udvalgte tilskud omfatter de vigtigste ydelser inden for sundhedsområdet, uddannelse og børnepasning, idet medicintilskuddene dog ikke er opgjort af praktiske grunde.

Nettoydelserne til det offentlige stiger med alderen

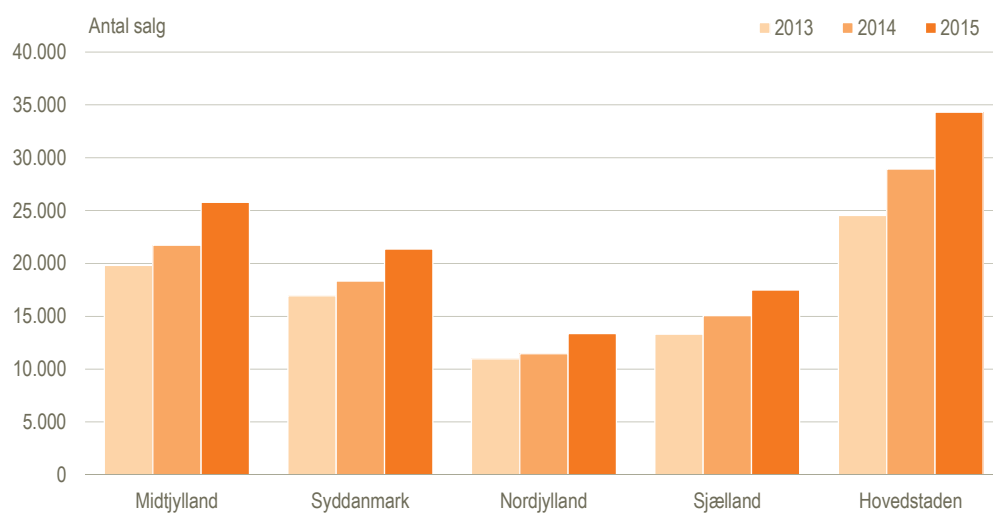
Det ses, at husstandenes nettoydelser til det offentlige stiger med alderen indtil 60 år. Fra denne alder bliver det især almindeligt at modtage efterløn og folkepension, så for den ældste gruppe er der tale om, at det offentlige ydelser overstiger det, som de betaler til det offentlige i skat og afgifter.

Ejendomme

Ejendomssalget steg i alle regioner

I 2015 var der en stigning i antallet af ejendomshandler på 17,6 pct. på landsplan. Størst var stigningen i Region Midtjylland og Region Hovedstaden, hvor antallet af handler steg med 18,8 pct. og 18,5 pct. Mindste stigning i antallet af handler havde Region Sjælland med 15,9 pct.

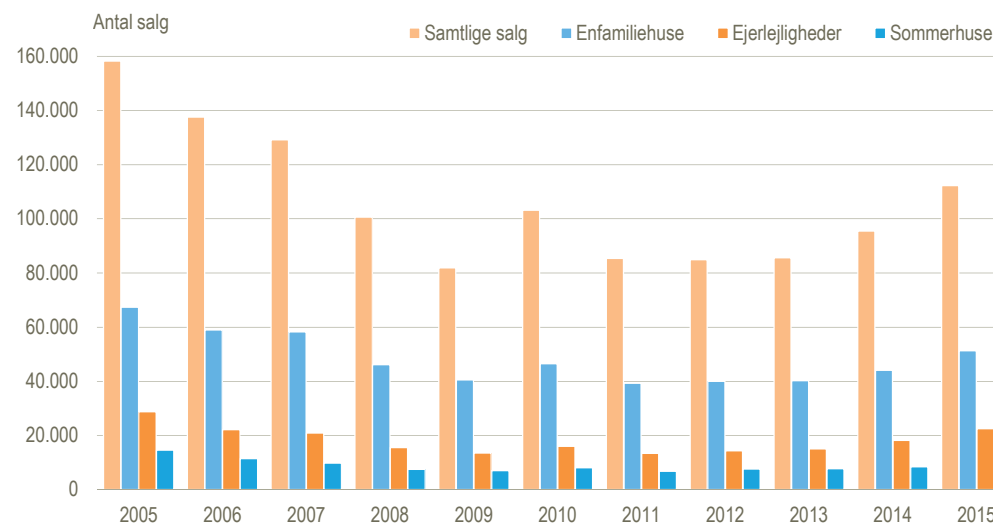
Figur 15 Salg fordelt efter regioner



Flere solgte ejerlejligheder

I 2015 var der størst stigning i antallet af solgte ejerlejligheder med 23,5 pct. For enfamiliehuse steg antal salg 16,4 pct. og sommerhuse 15,2 pct. Det samlede salg af ejendomme på landsplan, inklusive erhvervsjendomme, landbrug og grunde, var på 112.323 ejendomme. Det er en stigning på 17,6 pct. i forhold til 2014.

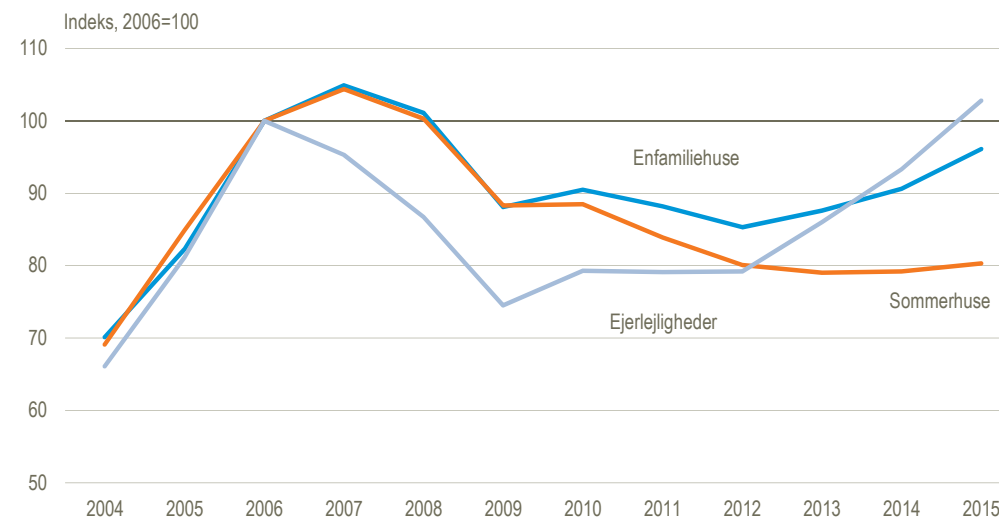
Figur 16 Tinglyste salg fordelt efter ejendomskategorier



www.statistikbanken.dk/ejen6

Størst prisstigning på ejerlejligheder

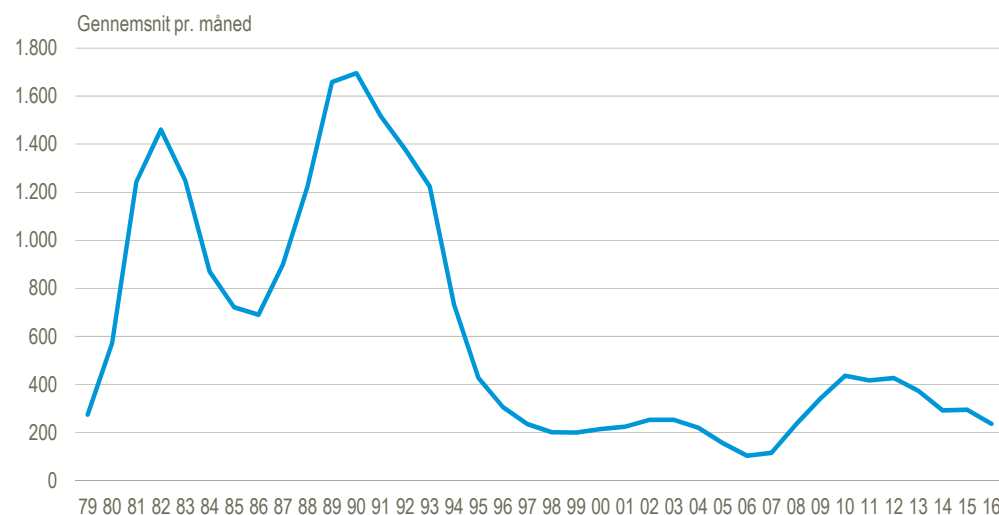
Mellem 2014 og 2015 steg priserne på enfamiliehuse med 6,1 pct., på ejerlejligheder med 10,2 pct. og sommerhuse med 1,4 pct.

Figur 17 Udviklingen i priser på ejerboliger

www.statistikbanken.dk/ejen6

Færrest tvangsauktioner i 2006

Det laveste antal bekendtgjorte tvangsauktioner siden statistikkens start i 1979 var i 2006 med et gennemsnit på 103 om måneden, mens det højeste var i 1990 med 1.695 om måneden. I 2016 var der i gennemsnit 237 tvangsauktioner om måneden.

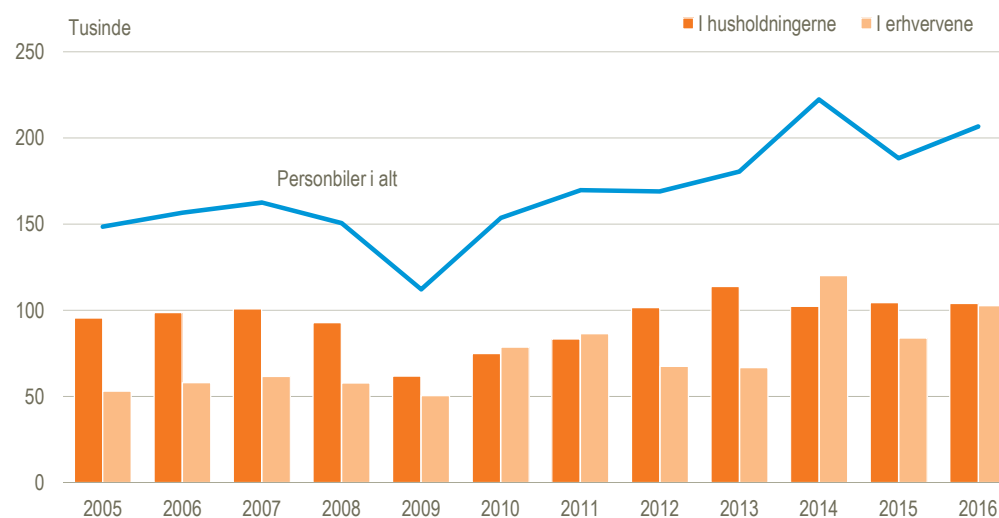
Figur 18 Bekendtgjorte tvangsauktioner, sæsonkorrigeret

Biler

Næsten 222.000 registreringer af nye personbiler

Med 222.000 nyregistrerede personbiler i 2016 overhalede bilsalget det hidtidige rekordhøje niveau i 2011-14. Erhvervenes andel af registreringerne har ligget stabilt på 35-42 pct. i perioden 2000-2008, men var i 2010 og 2011 over 50 pct. Efter lavere andele i 2012-2013 lå erhvervenes andel igen over 50 pct. i 2016. Den seneste udvikling hænger sammen med, at leasingaktiviteten igen er stigende.

Figur 19 Nyregistrerede personbiler

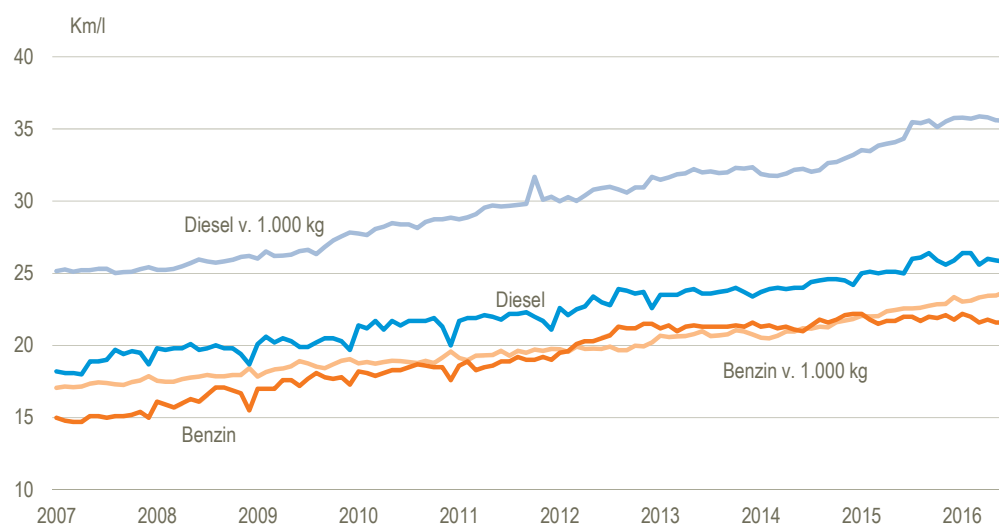


www.statistikbanken.dk/bil5

Energieffektiviteten er steget

Energieffektiviteten for nyregistrerede benzin- og dieseldrevne personbiler i 2015-2016 var i gennemsnit 23,2 km/l mod 13,1 km/l for biler nyregistreret i 1997-1998. Det svarer til en stigning på 77,4 pct. For bilerne købt af de private husholdninger var de tilsvarende tal hhv. 23,1 km/l og 13,4 km/l, mens de for erhvervenes biler var hhv. 23,4 km/l og 12,5 km/l.

Figur 20 Energieffektiviteten for nyregistrerede personbiler



www.statistikbanken.dk/ee1

Tabel 218 Forbrugerprisindeks, årgennemsnit

År	Indeks	Årlig stigning i pct.	År	Indeks	Årlig stigning i pct.	År	Indeks	Årlig stigning i pct.	År	Indeks	Årlig stigning i pct.
1900=100											
1901	100	-0,2	1931	178	-5,7	1961	555	4,5	1991	4 353	2,4
1902	101	1,3	1932	177	-0,7	1962	591	6,6	1992	4 445	2,1
1903	101	-0,2	1933	181	2,7	1963	622	5,2	1993	4 500	1,3
1904	102	1,3	1934	188	3,9	1964	645	3,6	1994	4 590	2,0
1905	102	-0,5	1935	196	3,8	1965	686	6,4	1995	4 686	2,1
1906	103	0,7	1936	198	1,2	1966	733	6,8	1996	4 785	2,1
1907	106	3,5	1937	205	3,6	1967	787	7,4	1997	4 890	2,2
1908	107	0,9	1938	207	1,2	1968	850	8,0	1998	4 980	1,8
1909	108	0,7	1939	213	2,9	1969	880	3,5	1999	5 104	2,5
1910	109	0,7	1940	266	24,4	1970	937	6,5	2000	5 253	2,9
1911	109	0,2	1941	305	14,7	1971	992	5,9	2001	5 377	2,4
1912	113	3,8	1942	315	3,5	1972	1 058	6,6	2002	5 507	2,4
1913	116	2,6	1943	318	0,8	1973	1 156	9,3	2003	5 622	2,1
1914	119	2,3	1944	325	2,2	1974	1 333	15,3	2004	5 687	1,2
1915	140	18,0	1945	328	1,1	1975	1 461	9,6	2005	5 790	1,8
1916	165	17,8	1946	326	-0,7	1976	1 592	9,0	2006	5 900	1,9
1917	191	15,8	1947	335	2,9	1977	1 769	11,1	2007	6 001	1,7
1918	223	16,8	1948	344	2,5	1978	1 946	10,0	2008	6 205	3,4
1919	264	18,6	1949	352	2,4	1979	2 133	9,6	2009	6 287	1,3
1920	315	19,3	1950	384	9,1	1980	2 396	12,3	2010	6 432	2,3
1921	268	-15,0	1951	429	11,7	1981	2 677	11,7	2011	6 609	2,8
1922	228	-15,0	1952	439	2,2	1982	2 948	10,1	2012	6 768	2,4
1923	237	4,2	1953	436	-0,5	1983	3 152	6,9	2013	6 821	0,8
1924	251	6,0	1954	444	1,9	1984	3 350	6,3	2014	6 860	0,6
1925	244	-2,8	1955	474	6,7	1985	3 507	4,7	2015	6 891	0,5
1926	207	-15,0	1956	498	5,0	1986	3 636	3,7	2016	6 909	0,3
1927	200	-3,4	1957	504	1,2	1987	3 782	4,0			
1928	199	-0,6	1958	509	0,9	1988	3 953	4,5			
1929	198	-0,6	1959	519	2,1	1989	4 142	4,8			
1930	188	-4,8	1960	531	2,3	1990	4 251	2,6			

Nye tal offentliggøres januar 2018

www.statistikbanken.dk/pris8 og [pris9](http://www.statistikbanken.dk/pris9)

Tabel 219 Forbrugerprisindeks

	Jan.	Feb.	Marts	April	Maj	Juni	Juli	Aug.	Sept.	Okt.	Nov.	Dec.	Års gns.	Stigning i pct.
2015=100														
2000	74,9	75,4	75,9	76,0	76,3	76,5	76,2	76,1	76,7	76,9	76,9	76,8	76,2	2,9
2001	76,7	77,3	77,7	78,0	78,4	78,3	78,1	78,1	78,4	78,5	78,3	78,5	78,0	2,4
2002	78,6	79,2	79,7	80,0	80,0	80,0	79,8	79,9	80,3	80,5	80,5	80,5	79,9	2,4
2003	80,6	81,4	82,0	81,9	81,8	81,8	81,3	81,3	81,8	81,6	81,8	81,6	81,6	2,1
2004	81,6	82,2	82,5	82,6	82,9	82,7	82,4	82,2	82,7	83,0	82,8	82,6	82,5	1,2
2005	82,4	83,2	83,7	84,1	84,1	84,2	84,1	84,1	84,7	84,7	84,4	84,5	84,0	1,8
2006	84,2	85,0	85,3	85,7	85,8	86,0	85,8	85,8	86,1	86,0	85,9	86,0	85,6	1,9
2007	85,7	86,6	87,0	87,1	87,3	87,2	86,8	86,6	87,2	87,5	88,0	88,0	87,1	1,7
2008	88,2	89,3	89,7	90,0	90,3	90,5	90,3	90,4	90,8	90,7	90,4	90,1	90,1	3,4
2009	89,8	90,9	91,2	91,1	91,4	91,6	91,2	91,4	91,6	91,6	91,6	91,4	91,2	1,3
2010	91,6	92,7	93,3	93,4	93,4	93,3	93,2	93,6	93,9	93,8	93,9	94,0	93,3	2,3
2011	94,1	95,2	95,8	96,2	96,3	96,1	96,0	96,0	96,3	96,4	96,3	96,3	95,9	2,8
2012	96,7	97,8	98,3	98,3	98,4	98,2	98,2	98,5	98,7	98,7	98,5	98,3	98,2	2,4
2013	97,9	99,0	99,3	99,1	99,2	99,1	98,8	98,9	99,2	99,3	99,1	99,0	99,0	0,8
2014	98,9	99,5	99,6	99,8	99,7	99,7	99,5	99,4	99,7	99,8	99,6	99,4	99,6	0,6
2015	98,8	99,8	100,2	100,3	100,4	100,3	100,2	100,0	100,2	100,1	99,9	99,8	100,0	0,5
2016	99,4	100,1	100,2	100,3	100,5	100,6	100,5	100,2	100,2	100,4	100,3	100,3	100,3	0,3

www.statistikbanken.dk/pris113

Tabel 220 Forbrugerprisindeks for hovedgrupper

	Vægte pr. jan. 2015	2015 gns.	Vægte pr. jan. 2016	2016 gns.
Forbrugerprisindekset i alt (2015=100)	100,00	100,0	100,00	100,3
Fødevarer og ikke-alkoholiske drikkevarer	11,61	100,0	12,17	100,1
Fødevarer	10,23	100,0	10,83	100,6
Ikke-alkoholiske drikkevarer	1,38	100,0	1,34	96,4
Alkoholiske drikkevarer og tobak	3,97	100,0	3,94	100,3
Alkoholiske drikkevarer	1,83	100,0	1,81	100,2
Tobak	2,14	100,0	2,13	100,3
Beklædning og fodtøj	4,56	100,0	4,56	97,5
Beklædning	3,65	100,0	3,65	96,0
Fodtøj	0,91	100,0	0,91	103,5
Bolig	31,51	100,0	29,42	100,8
Faktisk husleje	21,29	100,0	20,35	101,4
Vedligeholdelse og reparation af bolig	0,91	100,0	0,94	101,9
Vandforsyning og andre tjenester i forbindelse med bolig	2,35	100,0	2,30	101,3
Elektricitet, gas og andet brændsel	6,96	100,0	5,83	97,8
Møbler, husholdningsudstyr og husholdningstjenester	5,04	100,0	5,23	99,8
Møbler og boligudstyr, tæpper og anden gulvbelægning	1,82	100,0	2,07	99,4
Boligtekstiler	0,43	100,0	0,45	100,8
Husholdningsapparater og reparation heraf	0,88	100,0	0,95	100,0
Glas, service og husholdningsredskaber	0,59	100,0	0,51	100,1
Værktøj og udstyr til hus og have	0,52	100,0	0,51	100,8
Varer og tjenester til almindelig husførelse	0,79	100,0	0,76	100,1
Sundhed	2,96	100,0	3,07	99,7
Medicinske produkter og udstyr	1,24	100,0	1,28	98,3
Ambulant behandling	1,28	100,0	1,32	101,3
Hospitalsbehandling	0,44	100,0	0,47	98,7
Transport	11,77	100,0	11,82	98,5
Anskaffelse af køretøjer	3,80	100,0	3,67	98,6
Vedligeholdelse af personlige transportmidler	6,47	100,0	6,67	98,4
Transporttjenester	1,49	100,0	1,48	98,5
Kommunikation	1,89	100,0	2,15	93,6
Fritid og kultur	10,60	100,0	10,92	100,8
Audiovisuelt og fotografisk udstyr og databehandlingsudstyr	2,13	100,0	2,24	93,6
Andre større forbrugsgoder i forbindelse med fritid og kultur	0,33	100,0	0,42	101,9
Andet tilbehør til fritid, haver og kæledyr	2,09	100,0	2,20	101,2
Tjenester i forbindelse med fritid, kultur og sport	3,34	100,0	3,45	102,4
Aviser, bøger og papirvarer	1,28	100,0	1,16	107,2
Pakkerejser	1,43	100,0	1,46	101,2
Uddannelse	0,81	100,0	0,87	102,7
Restauranter og hoteller	5,66	100,0	6,22	102,7
Restauranter, cafeer og kantiner mv.	5,09	100,0	5,40	101,3
Overnatning, hoteller, camping og vandrehjem	0,57	100,0	0,83	112,1
Andre varer og tjenester	9,63	100,0	9,63	101,8
Personlig pleje	2,00	100,0	2,10	99,3
Andre personlige effekter	0,63	100,0	0,64	97,8
Daginstitutioner og social forsyning	1,81	100,0	1,86	102,1
Forsikringer	2,03	100,0	2,38	102,7
Finansielle tjenester	2,32	100,0	1,71	103,9
Andre tjenester	0,84	100,0	0,94	102,0
Varer i alt	48,83	100,0	48,77	98,8
Tjenester i alt	51,17	100,0	51,23	101,6

Tabel 221 Nettoprisindeks

	Jan.	Feb.	Marts	April	Maj	Juni	Juli	Aug.	Sept.	Okt.	Nov.	Dec.	Års gns.	Stigning i pct.
	2015=100													
2001	75,4	76,2	76,6	77,0	77,3	77,3	76,9	76,9	77,2	77,4	77,2	77,4	76,9	
2002	77,4	78,2	78,6	78,9	79,0	79,0	78,7	78,7	79,2	79,4	79,3	79,3	78,8	2,5
2003	79,5	80,4	80,9	80,9	80,8	80,8	80,3	80,3	80,7	80,8	81,0	80,8	80,6	2,3
2004	80,7	81,3	81,8	81,9	82,1	81,9	81,6	81,4	81,9	82,2	82,0	81,8	81,7	1,4
2005	81,6	82,5	83,0	83,5	83,4	83,5	83,4	83,4	84,0	84,0	83,7	83,8	83,3	2,0
2006	83,6	84,4	84,7	85,1	85,2	85,4	85,3	85,2	85,4	85,3	85,3	85,3	85,0	2,0
2007	85,1	86,1	86,5	86,7	86,8	86,7	86,5	86,3	86,8	87,1	87,7	87,7	86,7	1,9
2008	88,0	89,1	89,4	89,8	90,2	90,4	90,3	90,4	90,7	90,5	90,3	89,9	89,9	3,8
2009	89,7	91,4	91,7	91,7	92,0	92,3	91,8	92,1	92,1	92,1	92,1	91,9	91,7	2,0
2010	91,8	93,0	93,6	93,7	93,7	93,6	93,5	93,8	94,1	94,0	94,1	94,2	93,6	2,0
2011	94,1	95,3	95,9	96,3	96,4	96,2	96,2	96,1	96,4	96,3	96,2	96,2	96,0	2,5
2012	96,2	97,6	98,0	97,9	97,8	97,7	97,7	98,0	98,3	98,2	98,0	97,7	97,8	1,9
2013	97,4	98,7	98,9	98,7	98,8	98,7	98,5	98,5	98,8	98,9	98,7	98,6	98,6	0,9
2014	98,3	99,4	99,5	99,6	99,5	99,5	99,4	99,3	99,5	99,6	99,4	99,2	99,4	0,8
2015	98,7	99,8	100,2	100,3	100,3	100,3	100,3	100,0	100,2	100,2	99,9	99,8	100,0	0,7
2016	99,5	100,4	100,4	100,6	100,7	100,8	100,8	100,5	100,4	100,7	100,5	100,5	100,5	0,5

Nye tal offentliggøres hver måned
www.statistikbanken.dk/pris114

Tabel 222 Producent- og importprisindeks for varer

	Vægtfordeling	2015 gns.	2016 gns.
	pct. ————— 2010=100		
Samlet dansk produktion			
Råstofindvinding, Industri, Energi- og Vandforsyning	100,00	107,7	106,1
Råstofindvinding og industri	90,58	110,8	109,3
Råstofindvinding	8,95	103,3	83,1
Industri	81,63	107,5	107,5
Energiforsyning	8,69
Vand-, kloak- og affaldsindustri	0,73
Dansk produktion til hjemmemarkedet			
Råstofindvinding, Industri, Energi- og Vandforsyning	100,00	103,2	101,6
Råstofindvinding og industri	82,90	108,9	106,9
Råstofindvinding	10,15	109,3	84,9
Industri	72,75	107,5	107,9
Energiforsyning	15,58
Vand-, kloak- og affaldsindustri	1,52
Dansk produktion til eksport			
Råstofindvinding, Industri, Energi- og Vandforsyning	100,00	111,8	110,4
Råstofindvinding og industri	97,70	112,3	111,2
Råstofindvinding	7,84	93,0	78,6
Industri	89,86	107,3	107,0
Energiforsyning	2,30
Importprisindeks			
Råstofindvinding, Industri, og Energi	100,00	105,6	104,1
Råstofindvinding og industri	99,24	106,3	104,6
Råstofindvinding	3,16	90,6	77,8
Industri	96,08	106,3	104,9
Energiforsyning	0,76	40,7	51,6

Nye tal offentliggøres januar 2018
www.statistikbanken.dk/pris40 og pris41

Tabel 223 Indeks for landbrugets salgsprodukter og forbrug i produktionen

	Vægte (2010- værdier)	Mængdeindeks		Prisindeks	
		2014	2015*	2014	2015*
	pct.	2010=100			
Salgsprodukter i alt	100,0	104,9	106,3	111,8	100,0
Vegetabilse produkter i alt	35,6	102,1	103,9	108,8	108,0
Korn i alt	14,6	96,9	95,3	118,0	115,7
Heraf: Hvede	8,1	92,5	92,9	116,6	113,0
Byg	5,3	97,2	94,2	121,5	120,7
Industriafrøer	3,6	123,9	136,9	96,0	90,2
Foderafrøer og halm	7,4	98,6	103,7	101,2	105,3
Grøntsager og pryddplanter	7,5	97,1	97,1	99,1	99,1
Heraf: Potteplanter	3,1	94,5	98,6	98,4	97,6
Kartofler	1,3	124,2	127,4	118,9	119,4
Frukt og bær	0,4	123,9	120,8	95,7	96,2
Frø til udsæd	0,8	130,1	130,1	152,4	144,5
Animalske produkter i alt	64,4	106,5	107,6	113,5	95,6
Kød og levende dyr i alt	36,1	101,8	102,2	113,5	103,2
Heraf: Kvæg	3,7	103,5	99,8	123,2	126,5
Svin	29,9	100,9	102,1	111,9	99,4
Fjerkræ	2,2	103,3	104,3	120,1	113,9
Produkter fra husdyr i alt	28,3	112,5	114,5	113,4	85,8
Heraf: Naturmælk	18,8	105,8	109,1	121,1	96,6
Pelskind	8,5	127,8	127,1	96,5	58,4
Forbrug i produktionen i alt	100,0	94,6	92,8	114,9	115,0
Udsæd	4,2	98,6	95,4	115,8	115,9
Energi	6,2	89,5	98,9	119,7	105,1
Gødningsstoffer	3,2	106,3	106,1	123,0	126,0
Bekæmpelsesmidler	3,1	65,7	60,8	190,8	193,6
Dyrlæge og medicin	2,5	108,0	101,0	105,0	108,9
Foderstoffer i alt	40,6	96,7	97,6	113,2	113,0
Enkeltfoderstoffer	24,4	96,5	100,4	107,6	110,3
Blandingsfoderstoffer	16,2	97,0	93,4	121,5	117,0
Reparation og vedligeholdelse	8,5	104,9	95,4	107,0	109,0
Landbrugsmæssige tjenester	6,9	106,2	102,9	106,8	107,1
Indirekte bankomkostninger	5,5	78,4	74,6	111,0	113,2
Direkte bank- og kreditomkostninger	5,2	74,5	74,3	105,3	106,7
Tjenesteydelser fra andre erhverv	14,1	92,9	85,8	114,5	117,3

Nye tal offentliggøres maj 2017
www.statistikbanken.dk/lbfpri

Tabel 224 Byggeomkostningsindeks for boliger

	Sammen- vejnings- faktorer	Gns. 2015	Gns. 2016
	2015=100		
Byggeomkostningsindeks for boliger i alt	1000	100,0	101,6
Jord- og betonarbejde	167	100,0	102,7
Betonelementarbejde	147	100,0	104,5
Murerarbejde	123	100,0	101,3
Tømrerarbejde- og snedkerarbejde (2015 -)	331	100,0	100,2
Malerarbejde	70	100,0	101,0
Vvs-arbejde	111	100,0	100,9
El-arbejde	51	100,0	100,7
Undergrund	130	100,0	102,0
Råhus	375	100,0	102,4
Bygningskomplettering	164	100,0	101,0
Overflader (2015 -)	175	100,0	100,4
Vvs-anlæg	105	100,0	101,3
El- og mekaniske anlæg	51	100,0	100,8

Nye tal offentliggøres marts 2018

www.statistikbanken.dk/byg52

Tabel 225 Omkostningsindeks for anlæg

	Gns. 2000	Gns. 2015	Gns. 2016
	2015=100		
Anlæg af veje	69,78	100,00	102,36
Jordarbejder mv.	69,36	100,00	102,69
Asfaltarbejde	70,33	100,00	101,50
Betonkonstruktioner	69,34	100,00	103,35
Jernkonstruktioner	69,43	100,00	101,24

Nye tal offentliggøres februar 2018

www.statistikbanken.dk/byg71

Tabel 226 Indkomst, forbrug, skat mv. fordelt efter samlet indkomst. 2014

	Husstandens samlede indkomst					Alle
	Under 150.000 kr.	150.000- 299.999 kr.	300.000- 499.999 kr.	500.000- 799.999 kr.	800.000 kr. +	
	kr. pr. husstand					
A. Erhvervsindkomst (B+C)	20 410	39 261	179 839	438 465	1 011 946	424 038
B. Løn mv.	22 322	36 899	171 158	417 484	920 786	391 931
C. Virksomhedsoverskud mv.	-1 913	2 362	8 681	20 981	91 161	32 108
D. Formueindkomster	1 633	9 737	28 268	45 679	114 981	50 393
E. Overførsler fra private	6 194	24 566	60 575	61 180	54 948	48 401
F. Overførsler fra det offentlige	70 311	154 024	122 059	86 670	47 603	98 689
G. Andre indkomster og afstemning	1 683	1 823	2 124	3 906	5 461	3 324
H. Bruttoindkomst (A+D+E+F+G)	100 231	229 411	392 864	635 900	1 234 939	624 845
I. Kapitaloverførsler til husstanden	122	1 100	1 392	2 326	16 435	5 621
J. Samlet indkomst (H+I)	100 352	230 511	394 256	638 226	1 251 374	630 466
K. Indkomstskatter mv.	18 560	53 183	101 661	177 373	383 576	180 302
L. Private renteudgifter mv.	-9 941	5 307	12 519	29 392	44 802	22 186
M. Disponibel indkomst (J-K-L)	91 734	172 020	280 076	431 460	822 996	427 978
N. Udbetalinger fra kapitalpensioner	899	3 091	16 731	9 913	6 124	8 567
O. Skat af udbetalinger fra kapitalpensioner	534	1 214	6 400	3 803	2 529	3 348
P. Beløb til rådighed (M+N-O)	92 098	173 897	290 407	437 571	826 591	433 197
Q. Bøder	189	140	254	331	480	304
R. Gaver, velgørenhed	192	3 316	3 124	18 812	7 169	7 356
S. Kontingent til foreninger	822	1 517	3 207	5 867	9 275	4 937
T. Nettoopsparing (U+V+X+Y)	-28 143	-6 924	36 508	83 533	303 314	107 132
U. Pensions- og ATP-bidrag	1 428	3 384	18 686	47 958	113 969	46 805
V. Indbetaling til privat livsforsikring mv.	133	147	843	1 916	3 229	1 533
X. Værdi af til- og ombygning mv. af bolig	1 196	1 745	6 735	8 213	33 554	13 078
Y. Opsparing i øvrigt inkl. residual	-30 900	-12 201	10 244	25 446	152 562	45 716
Z. Forbrug (P-Q-R-S-T)	119 039	175 849	247 315	329 028	506 352	313 468
Fødevarer	16 533	19 221	26 415	36 175	51 911	33 381
Drikkevarer og tobak	5 241	6 495	8 780	11 699	15 739	10 620
Beklædning og fodtøj mv.	4 114	8 858	9 655	11 269	25 433	13 900
Boligbenyttelse	35 403	57 668	66 531	78 476	119 234	80 040
Elektricitet, opvarmning	12 261	17 698	22 380	22 705	34 483	24 249
Boligudstyr, husholdningstjenester o.l.	3 790	7 078	11 824	18 897	30 894	17 096
Medicin og lægeudgifter	1 520	4 594	6 932	8 592	9 428	7 172
Køb af transportmidler	1 102	2 826	9 143	18 010	26 388	13 928
Anden transport og kommunikation	12 043	15 362	27 278	39 365	62 613	36 127
Fritidsudstyr, underholdning og rejser	12 822	16 929	26 145	33 229	47 199	30 710
Andre varer og tjenester	14 211	19 120	32 231	50 612	83 030	46 247
Indirekte tilskud fra det offentlige i alt	68 438	87 710	41 190	47 556	75 775	63 785
Børnepasning	436	5 758	9 831	13 981	22 733	12 877
Uddannelse	60 528	21 465	20 114	25 356	47 601	31 133
Sundhed	7 474	60 487	11 245	8 219	5 440	19 775
Produktions- og importskatter i alt	24 696	35 753	55 346	74 436	116 138	70 199
Moms	14 954	21 813	31 399	42 156	65 445	40 075
Punktafgifter	6 159	10 331	17 647	22 889	30 618	20 110
Stempelafgifter	0	6	81	408	974	375
Ejendomsskatter	3 582	3 603	6 219	8 982	19 100	9 639
	antal					
Personer pr. husstand	1,0	1,3	1,8	2,3	3,1	2,1
Heraf voksne	1,0	1,2	1,5	1,8	2,2	1,6
Husstande i undersøgelsen	78	365	558	510	680	2 191
Husstande i Danmark – tusinde	133	587	648	541	731	2 641

Nye tal offentliggøres april 2017
www.statistikbanken.dk/fu51, fu5 og fu6

Tabel 227

Indkomst, forbrug, skat mv. fordelt efter socioøkonomisk status. 2014

	Hovedindkomstmodtagerens socioøkonomiske status								Alle
	Selvstændige	Lønmodtagere på højeste-niveau	Lønmodtagere på mellem-niveau	Lønmodtagere på grund-niveau	Arbejds-løse	Uddannelses-søgende	Pensionister og efterløns-modtagere	Ude af erhverv i øvrigt	
	kr. pr. husstand								
A. Erhvervsindkomst (B+C)	732 248	930 625	680 460	536 644	237 631	93 522	27 337	92 848	424 038
B. Løn mv.	147 351	920 987	675 802	526 791	237 417	92 777	26 926	80 078	391 931
C. Virksomhedsoverskud mv.	584 897	9 638	4 658	9 853	214	745	411	12 770	32 108
D. Formueindkomster	71 187	76 459	45 333	42 450	12 120	4 792	56 790	50 404	50 393
E. Overførsler fra private	26 645	35 290	25 441	21 802	1 185	15 254	114 085	35 139	48 401
F. Overførsler fra det offentlige	89 396	41 651	43 685	63 941	146 923	82 125	177 872	170 915	98 689
G. Andre indkomster og afstemning	2 984	4 665	5 086	3 385	28	4 384	1 490	4 737	3 324
H. Bruttoindkomst (A+D+E+F+G)	922 460	1 088 691	800 005	668 222	397 886	200 077	377 574	354 043	624 845
I. Kapitaloverførsler til husstanden	13 149	14 909	3 919	6 436	0	0	2 028	444	5 621
J. Samlet indkomst (H+I)	935 610	1 103 599	803 924	674 659	397 886	200 077	379 602	354 486	630 466
K. Indkomstskatter mv.	264 071	344 697	235 742	192 513	123 528	44 393	97 587	89 205	180 302
L. Private renteudgifter mv.	-13 754	43 026	33 689	32 361	13 558	3 602	7 402	11 064	22 186
M. Disponibel indkomst (J-K-L)	685 293	715 876	534 493	449 785	260 800	152 082	274 614	254 217	427 978
N. Udbetalinger fra kapitalpensioner	11 040	1 412	3 642	8 478	2 282	522	17 233	3 482	8 567
O. Skat af udbet. fra kapitalpensioner	4 587	598	1 460	3 362	941	303	6 531	1 492	3 348
P. Beløb til rådighed (M+N-O)	691 746	716 691	536 675	454 901	262 141	152 301	285 316	256 207	433 197
Q. Bøder	438	449	454	331	351	221	132	276	304
R. Gaver, velgørenhed	1 022	27 610	4 510	2 184	109	231	9 201	763	7 356
S. Kontingent til foreninger	4 640	9 026	7 370	5 853	3 502	1 566	2 176	2 347	4 937
T. Nettoopsparing (U+V+X+Y)	311 223	216 873	137 410	130 448	37 863	-1 863	25 283	8 892	107 132
U. Pensions- og ATP-bidrag	50 250	114 506	80 970	55 604	25 590	6 926	4 717	11 597	46 805
V. Indbetaling til privat livsforsikring	1 620	2 386	2 551	2 246	753	541	309	396	1 533
X. Værdi af til- og ombygning af bolig	12 322	29 836	14 752	16 023	1 635	0	6 891	0	13 078
Y. Opsparing i øvrigt inkl. residual	247 032	70 145	39 137	56 575	9 885	-9 330	13 365	-3 101	45 716
Z. Forbrug (P-Q-R-S-T)	374 423	462 732	386 931	316 086	220 317	152 146	248 524	243 929	313 468
Fødevarer	41 749	47 320	40 837	34 993	22 740	18 171	25 117	26 594	33 381
Drikkevarer og tobak	11 526	15 151	10 678	11 563	11 770	4 768	8 352	9 574	10 620
Beklædning og fodtøj mv.	12 014	21 230	18 248	13 683	5 658	10 888	8 745	18 797	13 900
Boligbenyttelse	99 332	109 103	84 771	76 773	56 538	38 549	77 301	65 800	80 040
Elektricitet, opvarmning	30 642	27 829	28 127	24 931	16 856	10 876	23 021	20 201	24 249
Boligudstyr, husholdningstjenester o.l.	19 191	29 738	21 730	16 467	7 982	6 346	13 348	11 051	17 096
Medicin og lægeudgifter	8 960	7 551	7 942	6 693	4 170	3 734	8 055	6 200	7 172
Køb af transportmidler	21 791	24 028	23 052	13 697	10 554	5 599	5 646	14 500	13 928
Anden transport og kommunikation	42 036	56 216	49 963	39 351	36 919	17 182	22 261	23 003	36 127
Fritidsudstyr, underholdning og rejser	30 240	42 019	39 841	30 806	15 937	16 214	27 343	20 915	30 710
Andre varer og tjenester	56 944	82 546	61 743	47 130	31 194	19 819	29 335	27 295	46 247
Indirekte tilskud fra det offentlige i alt	54 106	69 323	70 253	59 797	21 431	109 963	54 649	75 722	63 785
Indirekte tilskud vedrørende børnepasning	8 162	19 849	23 909	15 238	2 716	6 287	1 554	24 466	12 877
Indirekte tilskud vedrørende uddannelse	40 392	44 424	40 668	32 216	15 876	101 050	3 251	33 809	31 133
Indirekte tilskud vedrørende sundhed	5 552	5 049	5 676	12 343	2 839	2 625	49 844	17 447	19 775
Produktions- og importskatter i alt	88 942	100 606	86 969	73 630	49 583	28 162	54 374	52 591	70 199
Moms	46 774	58 029	50 099	42 039	27 894	18 769	30 710	29 999	40 075
Punktafgifter	23 506	25 849	25 341	22 212	17 025	7 422	15 247	17 450	20 110
Stempelafgifter	106	1 098	479	418	595	8	113	0	375
Ejendomsskatter	18 556	15 630	11 050	8 961	4 068	1 962	8 304	5 142	9 639
	antal								
Personer pr. husstand	2,3	2,7	2,6	2,4	1,6	1,3	1,4	2,1	2,1
Heraf voksne	1,8	1,9	1,8	1,8	1,5	1,2	1,4	1,5	1,6
Husstande i undersøgelsen	69	366	322	617	19	87	638	73	2 191
Husstande i Danmark - tusinde	118	351	284	851	36	140	685	175	2 641

Nye tal offentliggøres april 2017

www.statistikbanken.dk/fu51, fu5 og fu6

Tabel 228 Forbrug for udvalgte år

	Kr. pr. husstand			Andel i pct.		
	2008	2011	2014	2008	2011	2014
Samlet indkomst	587 784	576 114	630 466	100,0	100,0	100,0
Indkomstskatter mv.	179 413	163 294	180 302	30,5	28,3	28,6
Private renteudgifter mv.	38 973	31 475	22 186	6,6	5,5	3,5
Disponibel indkomst	369 398	381 346	427 978	62,8	66,2	67,9
Forbrug i alt	308 094	309 943	313 468	100,0	100,0	100,0
Fødevarer	32 151	32 249	33 381	10,4	10,4	10,6
Ris, brød, pasta, kager, mel mv.	5 589	5 203	5 351	1,8	1,7	1,7
Kød, fisk og pålæg	10 097	9 695	10 013	3,3	3,1	3,2
Mælkeprodukter, æg, margarine mv.	5 269	5 669	6 039	1,7	1,8	1,9
Frugt	2 874	2 957	3 055	0,9	1,0	1,0
Grøntsager	3 838	3 838	3 979	1,2	1,2	1,3
Sukker, syltetøj, chokolade, slik, is mv.	3 384	3 643	3 624	1,1	1,2	1,2
Salt, krydderier, suppeterninger mv.	1 102	1 243	1 321	0,4	0,4	0,4
Drikkevarer og tobak	10 665	10 897	10 620	3,5	3,5	3,4
Drikkevarer uden alkohol	3 101	3 365	3 114	1,0	1,1	1,0
Drikkevarer med alkohol	4 447	4 629	4 849	1,4	1,5	1,5
Cigaretter og tobak	3 117	2 903	2 657	1,0	0,9	0,8
Beklædning og fodtøj	16 697	13 818	13 900	5,4	4,5	4,4
Beklædning mv.	13 410	11 214	10 879	4,4	3,6	3,5
Fodtøj mv.	3 288	2 605	3 021	1,1	0,8	1,0
Boligbenyttelse, opvarmning mv.	87 065	96 377	104 289	28,3	31,1	33,3
Husleje mv.	50 555	58 701	66 781	16,4	18,9	21,3
Reparation, vedligeholdelse af bolig	7 162	5 116	4 342	2,3	1,7	1,4
Vandforsyning, renovation mv.	7 853	8 812	8 917	2,5	2,8	2,8
Elektricitet, gas, fjernvarme mv.	21 494	23 748	24 249	7,0	7,7	7,7
Boligudstyr, husholdningstjenester o.l.	17 798	17 295	17 096	5,8	5,6	5,5
Boligudstyr, møbler, tekstiler mv.	7 808	7 206	7 591	2,5	2,3	2,4
Hårde hvidevarer, køkkenudstyr mv.	4 718	5 148	4 526	1,5	1,7	1,4
Værktøj, udstyr til hus og have	1 775	1 686	1 647	0,6	0,5	0,5
Rengøringsudstyr og husholdningstjenester	3 498	3 255	3 332	1,1	1,1	1,1
Medicin og lægeudgifter	8 223	7 581	7 172	2,7	2,4	2,3
Medicin, vitaminer mv.	2 777	2 189	2 032	0,9	0,7	0,6
Briller, hæfteplastre, termometre mv.	1 458	966	1 183	0,5	0,3	0,4
Tandlæge, læge, fysioterapi, hospital mv.	3 988	4 426	3 957	1,3	1,4	1,3
Køb af transportmidler	17 283	16 117	13 928	5,6	5,2	4,4
Biler, motorcykler mv.	16 565	15 277	12 879	5,4	4,9	4,1
Cykler	719	840	1 049	0,2	0,3	0,3
Anden transport og kommunikation	36 225	37 914	36 127	11,8	12,2	11,5
Brændstof og smøremidler	10 207	10 864	9 499	3,3	3,5	3,0
Reparation, reservedele og andre udgifter	13 544	13 229	12 751	4,4	4,3	4,1
Bus, tog, taxa, fly, færge mv.	5 644	6 070	5 784	1,8	2,0	1,8
Porto, telefon, telefonabonnement mv.	6 829	7 751	8 093	2,2	2,5	2,6
Fritidsudstyr, underholdning og rejser	36 662	33 367	30 710	11,9	10,8	9,8
Tv, musikanlæg, cd, pc, fotoudstyr mv.	7 111	6 666	4 412	2,3	2,2	1,4
Campingvogn, båd, musikinstrumenter mv.	965	1 091	874	0,3	0,4	0,3
Sportsudstyr, legetøj, planter, kæledyr mv.	7 688	7 087	6 593	2,5	2,3	2,1
Forlystelser, tv-licens mv.	10 080	10 077	10 185	3,3	3,3	3,2
Aviser, bøger, papir mv.	3 862	3 189	2 924	1,3	1,0	0,9
Pakkede rejser	6 957	5 256	5 723	2,3	1,7	1,8
Andre varer og tjenester	45 324	44 328	46 247	14,7	14,3	14,8
Uddannelser	1 541	1 468	1 506	0,5	0,5	0,5
Restaurant, kantine, hotel, camping mv.	16 808	15 909	17 142	5,5	5,1	5,5
Frisører, skønhedspleje mv.	6 770	6 300	5 916	2,2	2,0	1,9
Smykker, tasker, barnevogne mv.	2 063	2 202	1 475	0,7	0,7	0,5
Daginstitutioner	3 377	3 824	3 345	1,1	1,2	1,1
Forsikringer og andre tjenesteydelser mv.	14 766	14 625	16 864	4,8	4,7	5,4

Nye tal offentliggøres april 2017

www.statistikbanken.dk/fu51, fu5 og fu6

Tabel 229

Indkomst, forbrug, skat mv. fordelt efter husstandstype. 2014

	Enlige under 60 år uden børn	Enlige 60 år + uden børn	Enlige med børn	2 voksne, hoved- person u. 60 år uden børn	2 voksne, hoved- person 60 år + uden børn	2 voksne med børn	Husstande med mindst 3 voksne	Alle
	kr. pr. husstand							
A. Erhvervsindkomst (B+C)	262 447	50 134	249 729	631 279	262 644	787 969	993 647	424 038
B. Løn mv.	241 676	50 222	242 224	605 501	211 888	732 946	912 329	391 931
C. Virksomhedsoverskud mv.	20 771	- 88	7 505	25 778	50 756	55 022	81 317	32 108
D. Formueindkomster	15 620	40 361	11 292	54 149	100 262	52 568	82 769	50 393
E. Overførsler fra private	9 637	75 854	30 151	19 325	149 722	15 798	19 920	48 401
F. Overførsler fra det offentlige	50 681	136 513	120 315	67 137	167 075	77 946	89 914	98 689
G. Andre indkomster og afstemning	- 239	973	16 744	2 316	3 466	6 127	4 104	3 324
H. Bruttoindkomst (A+D+E+F+G)	338 146	303 835	428 231	774 206	683 170	940 408	1 190 354	624 845
I. Kapitaloverførsler til husstanden	6 564	2 066	890	10 814	9 504	3 435	1 446	5 621
J. Samlet indkomst (H+I)	344 709	305 901	429 122	785 021	692 673	943 844	1 191 800	630 466
K. Indkomstskatte mv.	98 318	82 124	99 723	231 803	189 532	275 113	365 112	180 302
L. Private renteudgifter mv.	14 249	2 740	22 311	30 987	15 080	42 360	40 166	22 186
M. Disponibel indkomst (J-K-L)	232 142	221 037	307 088	522 231	488 062	626 371	786 522	427 978
N. Udbetalinger fra kapitalpensioner	724	8 044	89	4 581	33 234	1 905	9 831	8 567
O. Skat af udbet. fra kapitalpensioner	412	3 037	50	1 831	12 562	974	3 997	3 348
P. Beløb til rådighed (M+N-O)	232 454	226 044	307 127	524 981	508 733	627 302	792 356	433 197
Q. Bøder	293	122	327	377	253	464	318	304
R. Gaver, velgørenhed	1 107	22 333	923	4 238	11 911	1 501	2 644	7 356
S. Kontingent til foreninger	2 710	2 236	3 237	6 435	4 904	7 819	9 192	4 937
T. Nettoopsparing (U+V+X+Y)	42 682	-11 490	37 811	155 976	122 619	196 378	293 634	107 132
U. Pensions- og ATP-bidrag	28 466	5 956	26 919	73 217	32 159	81 704	110 433	46 805
V. Indbetaling til privat livsforsikring	895	152	1 102	2 375	941	2 778	3 717	1 533
X. Værdi af til- og ombygning af bolig	5 436	2 425	8 295	14 188	21 571	23 326	17 333	13 078
Y. Opsparing i øvrigt inkl. residual	7 885	-20 024	1 495	66 197	67 947	88 572	162 151	45 716
Z. Forbrug (P-Q-R-S-T)	185 661	212 844	264 829	357 955	369 046	421 140	486 569	313 468
Fødevarer	18 983	19 330	29 244	34 926	37 572	50 547	57 759	33 381
Drikkevarer og tobak	7 873	7 031	7 024	13 736	12 118	13 586	12 721	10 620
Beklædning og fodtøj mv.	6 981	7 344	22 129	16 560	12 585	21 684	21 914	13 900
Boligbenyttelse	50 166	73 224	65 933	82 374	99 792	94 167	109 485	80 040
Elektricitet, opvarmning	16 177	20 444	21 226	23 573	30 848	30 487	29 727	24 249
Boligudstyr, husholdningstjenester o.l.	8 889	8 571	14 368	20 796	25 656	23 100	22 019	17 096
Medicin og lægeudgifter	2 991	6 531	3 705	8 592	12 112	6 311	12 243	7 172
Køb af transportmidler	4 989	7 342	15 313	22 123	13 680	18 280	29 055	13 928
Anden transport og kommunikation	22 816	19 004	25 683	44 729	39 486	49 707	67 747	36 127
Fritidsudstyr, underholdning og rejser	18 512	21 330	23 551	36 432	39 119	37 438	48 209	30 710
Andre varer og tjenester	27 286	22 694	36 653	54 115	46 080	75 833	75 691	46 247
Indirekte tilskud fra det offentlige i alt	30 529	61 872	124 745	41 348	18 693	116 973	131 262	63 785
Indirekte tilskud vedrørende børnepasning	0	0	55 871	0	0	49 432	7 441	12 877
Indirekte tilskud vedrørende uddannelse	23 882	517	59 359	28 777	1 177	58 975	118 196	31 133
Indirekte tilskud vedrørende sundhed	6 647	61 355	9 515	12 570	17 516	8 566	5 625	19 775
Produktions- og importskatter i alt	39 326	44 939	58 797	80 912	88 921	93 664	108 959	70 199
Moms	23 864	24 650	36 121	46 362	47 911	55 137	60 158	40 075
Punktafgifter	11 503	13 730	17 347	23 980	25 576	24 394	32 890	20 110
Stempelafgifter	177	26	465	424	456	768	433	375
Ejendomsskatter	3 782	6 533	4 865	10 146	14 978	13 365	15 478	9 639
	antal							
Personer pr. husstand	1,0	1,0	2,6	2,0	2,0	3,8	4,0	2,1
Heraf voksne	1,0	1,0	1,0	2,0	2,0	2,0	3,2	1,6
Husstande i undersøgelsen	373	329	94	385	443	424	143	2 191
Husstande i Danmark - tusinde	535	486	136	392	420	509	163	2 641

Nye tal offentliggøres april 2017

www.statistikbanken.dk/fu51, fu5 og fu6

Tabel 230 Forbrug fordelt efter boligform. 2014

	Eget hus	Egen ejer- lejlighed	Lejet hus	Lejet lejlighed	Andels- bolig	Lejet værelse	Alle
	kr. pr. husstand						
Samlet indkomst	849 938	795 942	443 946	361 804	545 547	117 713	630 466
Indkomstskatter mv.	247 571	234 092	120 208	97 312	158 576	23 706	180 302
Beløb til rådighed	576 204	526 568	313 872	260 401	375 221	93 525	433 197
Nettoopsparing	170 841	141 209	52 804	38 813	51 714	-14 937	107 132
Forbrug i alt	392 100	371 866	254 739	216 562	280 413	107 343	313 468
A Fødevarer	40 862	32 434	26 751	24 712	31 951	16 271	33 381
B Drikkevarer og tobak	12 426	10 896	8 968	8 518	10 785	3 732	10 620
C Beklædning og fodtøj	16 949	15 203	8 255	11 570	13 569	2 082	13 900
D Boligbenyttelse i alt	95 950	101 612	70 389	63 809	58 276	27 000	80 040
Husleje	580	487	56 992	56 029	44 829	25 101	26 084
Stempelafg. mv. vedr. lån med pant i andelsbolig	0	0	0	0	401	0	34
Fast leje af sommerhus og campingplads o.l.	118	331	197	134	197	0	143
Beregnet husleje mv., ejerbolig	58 653	61 841	0	0	0	0	30 243
Ejendomsskat, ejerbolig	14 469	9 872	809	519	403	0	7 530
Stempelafg. mv. vedr. lån med pant i ejerbolig	244	352	0	0	232	0	149
Værdi af fri bolig	0	0	737	2	0	0	80
Beregnet husleje mv., fritidsbolig	2 429	3 115	1 770	670	2 452	0	1 857
Ejendomsskat, fritidsbolig	860	576	201	212	1 268	0	620
Stempelafg. mv. vedr. lån med pant i fritidsbolig	73	85	0	4	14	0	41
Materialer til vedligeholdelse af bolig	2 116	352	540	751	300	0	1 312
Materialer til reparation af bolig	1 052	520	319	130	297	0	617
Fliser mv. til have	1 016	179	36	9	92	0	506
Reparation mv., håndværker, bolig	3 187	2 865	984	274	1 177	0	1 907
Vandforsyning	2 251	1 990	2 157	1 531	1 526	546	1 939
Renovation	2 672	2 663	2 294	2 207	1 972	907	2 409
Vandafledningsafgift, kloak	3 477	2 816	2 179	1 171	1 567	407	2 459
Diverse vedligeholdelse o.l.	1 997	571	801	59	193	0	1 093
Fællesudgifter, kontingenter o.l.	756	12 998	375	108	1 357	40	1 016
E Elektricitet, opvarmning	30 575	23 148	23 183	16 487	18 851	9 748	24 249
F Boligudstyr, husholdningstjenester o.l.	22 438	20 718	11 084	9 171	21 891	2 728	17 096
G Medicin og lægeudgifter	8 577	7 472	5 171	5 270	9 123	1 294	7 172
H Køb af transportmidler	18 941	23 819	14 413	5 919	9 713	946	13 928
I Anden transport og kommunikation	47 161	37 795	31 723	21 668	30 473	14 567	36 127
J Fritidsudstyr, underholdning og rejser	38 083	39 624	23 958	21 320	28 567	11 915	30 710
K Andre varer og tjenester	60 137	59 144	30 845	28 118	47 216	17 061	46 247
Betalte boligrenter (renter af lån i bolig)	28 701	24 000	1 998	787	1 842	0	15 162
Værdi af til- og ombygning mv. af bolig	22 310	33 595	1 064	616	10 814	0	13 078
Samlet indkomst pr. person	334 621	476 612	224 215	215 360	306 487	112 108	297 389
Forbrug i alt pr. person	154 370	222 674	128 656	128 906	157 536	102 231	147 862
	antal mv.						
Areal til beboelse, m²	147	102	103	79	87	37	115
Opførelsesår	1953	1939	1962	1951	1946	1971	1953
Antal personer i husstanden	2,5	1,7	2,0	1,7	1,8	1,0	2,1
Heraf voksne	1,9	1,4	1,5	1,4	1,5	1,0	1,6
Antal husstande i undersøgelsen	1 277	71	190	463	159	31	2 191
Antal husstande i Danmark - tusinde	1 261	95	285	722	227	51	2 641
Antal personer i Danmark - tusinde	3 200	159	562	1 210	403	54	5 588

Nye tal offentliggøres april 2017
www.statistikbanken.dk/fu51, fu5 og fu6

Tabel 231 Indkomst, forbrug, skat mv. fordelt efter regioner. 2014

	Hovedstaden	Sjælland	Syddanmark	Midtjylland	Nordjylland	Alle
	kr. pr. husstand					
A. Erhvervsindkomst (B+C)	495 886	388 415	373 332	398 890	413 831	424 038
B. Løn mv.	475 769	353 912	339 024	368 338	349 990	391 931
C. Virksomhedsoverskud mv.	20 117	34 503	34 309	30 552	63 842	32 108
D. Formueindkomster	76 434	42 734	34 547	50 166	15 189	50 393
E. Overførsler fra private	60 811	57 664	45 207	36 138	31 159	48 401
F. Overførsler fra det offentlige	83 449	112 450	109 712	96 446	108 093	98 689
G. Andre indkomster og afstemning	3 628	2 034	3 581	3 294	3 721	3 324
H. Bruttoindkomst (A+D+E+F+G)	720 208	603 297	566 378	584 933	571 993	624 845
I. Kapitaloverførsler til husstanden	8 315	8 015	4 296	1 741	5 259	5 621
J. Samlet indkomst (H+I)	728 523	611 312	570 675	586 674	577 253	630 466
K. Indkomstskatter mv.	216 188	170 590	159 443	168 006	154 420	180 302
L. Private renteudgifter mv.	27 136	20 936	21 882	17 312	20 080	22 186
M. Disponibel indkomst (J-K-L)	485 199	419 786	389 349	401 357	402 753	427 978
N. Udbetalinger fra kapitalpensioner	6 748	9 385	8 615	11 574	6 362	8 567
O. Skat af udbet. fra kapitalpensioner	2 644	3 634	3 341	4 525	2 557	3 348
P. Beløb til rådighed (M+N-O)	489 302	425 538	394 624	408 406	406 557	433 197
Q. Bøder	382	328	239	271	240	304
R. Gaver, velgørenhed	15 665	2 906	3 769	4 220	2 467	7 356
S. Kontingent til foreninger	5 302	4 842	4 358	4 796	5 454	4 937
T. Nettoopsparing (U+V+X+Y)	108 943	99 720	99 652	113 666	113 051	107 132
U. Pensions- og ATP-bidrag	55 182	45 276	39 505	43 623	45 388	46 805
V. Indbetaling til privat livsforsikring	1 522	1 520	1 539	1 545	1 552	1 533
X. Værdi af til- og ombygning af bolig	18 660	6 802	7 078	15 668	11 522	13 078
Y. Opsparing i øvrigt inkl. residual	33 579	46 123	51 530	52 830	54 589	45 716
Z. Forbrug (P-Q-R-S-T)	359 010	317 741	286 605	285 454	285 346	313 468
Fødevarer	37 983	33 651	31 403	30 375	29 634	33 381
Drikkevarer og tobak	13 408	11 311	9 022	8 581	8 911	10 620
Beklædning og fodtøj mv.	17 393	13 338	12 507	11 179	12 830	13 900
Boligbenyttelse	97 948	80 543	69 428	71 832	64 657	80 040
Elektricitet, opvarmning	24 716	26 356	22 802	23 991	23 453	24 249
Boligudstyr, husholdningstjenester o.l.	20 690	16 371	14 852	14 099	18 284	17 096
Medicin og lægeudgifter	7 702	8 099	7 428	5 381	7 630	7 172
Køb af transportmidler	11 307	14 440	14 525	15 235	17 102	13 928
Anden transport og kommunikation	39 597	38 271	34 581	33 145	32 287	36 127
Fritidsudstyr, underholdning og rejser	35 055	31 143	28 305	27 555	28 702	30 710
Andre varer og tjenester	53 213	44 217	41 755	44 079	41 856	46 247
Indirekte tilskud fra det offentlige i alt	65 628	51 552	75 399	62 926	53 162	63 785
Indirekte tilskud vedrørende børnepasning	13 020	12 222	14 196	11 843	12 882	12 877
Indirekte tilskud vedrørende uddannelse	31 327	27 789	31 534	31 558	33 406	31 133
Indirekte tilskud vedrørende sundhed	21 281	11 541	29 669	19 525	6 875	19 775
Produktions- og importskatter i alt	78 174	73 490	63 441	64 838	66 952	70 199
Moms	44 654	40 576	36 261	37 302	39 333	40 075
Punktafgifter	19 868	22 102	19 980	19 171	20 390	20 110
Stempelafgifter	758	294	172	169	186	375
Ejendomsskatter	12 894	10 518	7 028	8 197	7 044	9 639
	antal					
Personer pr. husstand	2,1	2,1	2,1	2,1	2,1	2,1
Heraf voksne	1,6	1,6	1,6	1,6	1,6	1,6
Husstande i undersøgelsen	516	320	570	540	245	2 191
Husstande i Danmark - tusinde	831	378	563	593	276	2 641

Nye tal offentliggøres april 2017

www.statistikbanken.dk/fu51, fu5 og fu6

Tabel 232		Elektronik i hjemmet	
	2015	2016	
	tusinde		
Antal familier	2 562	2 540	
	pct.		
Tørretumbler	52	52	
Vaskemaskine	78	76	
Opvaskemaskine	69	68	
Mikrobølgeovn	76	73	
Robotstøvsuger	9	8	
Digital videokamera	26	23	
Digital kamera	65	59	
CD-afspiller	64	66	
DVD-afspiller uden harddisk	53	52	
Tv-harddiskoptager	26	26	
Tv-harddiskoptager der kan vise tidsforskudt udsendelse	19	20	
BluRay-afspiller	30	32	
3D-tv	19	19	
Smart-tv	40	45	
PC	92	95	
Stationær computer	39	39	
Bærbar computer	85	91	
Tablet pc	50	61	
Mobiltelefon	98	96	
Smartphone	77	83	
Fastnettelefon	39	30	
MP3-afspiller o.l.	36	33	
DAB radio	36	37	
GPS navigation	54	54	
GPS-ur	13	17	
Spillekonsol	39	42	
E-boglæser	8	6	
	antal		
Interviewede personer	1 006	1 068	

Anm.: Resultaterne er behæftet med en usikkerhed på op til +/- 3 procentpoint.

Nye tal offentliggøres april 2017
www.statistikbanken.dk/varforbr

Tabel 233 Salg af drikke- og tobaksvarer

	2014	2015
	mio. liter	
Afgiftsbelagt salg		
Afgiftsbelagt salg af øl	365	354
Afgiftsbelagt salg af vin	153	151
Afgiftsbelagt salg af spiritus	20	20
Afgiftsbelagt salg af alkoholsodavand	7	6
	gns. antal liter	
Gns. afgiftsbelagt salg af ren alkohol		
Afgiftsbelagt salg af ren alkohol pr. indbygger	8,0	7,8
Afgiftsbelagt salg af ren alkohol pr. indb. over 14 år	9,5	9,3
	mio. stk.	
Afgiftsbelagt salg af cigaretter, cigarillos mv.	5 731	5 844
	stk.	
Gns. afgiftsbelagt salg af cigaretter, cigarillos mv.		
Pr. indbygger	994	1 014
Pr. indbygger over 14 år	1 182	1 203
	tons	
Afgiftsbelagt salg af røgtobak	595	550

Nye tal offentliggøres juni 2017
www.statistikbanken.dk/alko2 og [alko4](http://www.statistikbanken.dk/alko4)

Tabel 234 Gennemsnitspriser på fødevarer

	1980	1990	2000	2010	2015	
	Mængde		kr. i løbende priser			
Rugbrød, groft	1 kg	4,56	7,46	13,63	16,94	19,51
Franskbrød, alm.	300 g	3,23	5,81	7,38	8,56	8,70
Rundstykker	1 stk	1,10	2,12	2,99	4,45	4,69
Wienerbrød, alm.	1 stk	2,05	4,43	6,51	9,69	9,43
Tørkage, alm.	1 stk	2,78	6,10	8,83	11,96	11,58
Oksesmåkød	1 kg	43,44	77,73	98,71	123,18	126,39
Hamburgerryg	1 kg	40,72	70,31	57,30	60,94	59,79
Bayerske pølser	1 kg	31,17	53,46	47,89	58,92	58,29
Leverpostej	1 kg	22,34	31,18	30,33	43,27	44,53
Medisterpølse	1 kg	23,70	35,73	38,27	47,88	47,58
Torsk, middelstore	1 kg	15,30	38,97	60,80	110,31	128,52
Rødspætter, middelstore	1 kg	24,21	57,42	88,76	126,00	121,83
Sødmælk	1/1 l	3,49	6,39	6,19	7,40	6,91
Piskefløde	1/2 l	9,71	12,84	12,84	12,51	14,21
Ost, 45%	1 kg	39,15	65,27	62,93	78,82	90,44
Æg, str. L	10 stk	9,71	14,12	18,32	22,35	23,57
Smør, saltet	1 kg	23,85	41,20	45,40	59,68	68,28
Spiseæbler	1 kg	7,58	12,06	13,13	15,45	15,90
Vindruer	1 kg	23,55	33,67	28,82	32,97	35,61
Appelsiner	1 kg	7,96	11,27	11,43	12,95	11,78
Banoner	1 kg	9,02	13,46	14,53	15,48	13,90
Gulerødder	1 kg	7,28	8,34	8,58	7,15	8,12
Løg	1 kg	8,07	8,49	8,35	7,75	7,59
Tomater	1 kg	20,27	25,33	25,29	27,50	25,84
Agurker	1 kg	13,98	18,75	21,27	21,46	20,55
Hvidkål	1 kg	2,88	4,75	5,14	6,63	7,21
Blomkål	1 kg	10,19	12,91	12,51	15,16	15,42
Kartofler	1 kg	2,82	4,49	7,11	8,47	9,63
Kaffe	1 kg	60,97	51,87	61,25	67,30	84,83

Tabel 235 Ejendomssalg i almindelig fri handel

	Antal tinglyste salg i alt		Gns. pris pr. ejendom tusinde kr.		Købesum i pct. af ejendomsvurdering ¹	
	2014	2015	2014	2015	2014	2015
Enfamiliehuse						
Hele landet	36 135	43 121	1 955	2 082	114,5	121,3
Region Hovedstaden	9 213	10 701	3 075	3 310	120,6	130,2
Region Sjælland	6 067	7 426	1 583	1 740	106,2	113,3
Region Syddanmark	8 074	9 797	1 407	1 487	112,8	117,6
Region Midtjylland	8 567	10 205	1 748	1 861	110,0	115,0
Region Nordjylland	4 214	4 992	1 359	1 417	114,5	119,0
Landsdel Byen København	1 487	1 610	3 775	4 129	131,9	143,4
Landsdel Københavns Omegn	3 375	3 932	3 384	3 674	123,6	133,5
Landsdel Nordsjælland	3 857	4 635	2 773	2 968	113,0	122,3
Landsdel Bornholm	494	524	798	811	103,9	106,3
Landsdel Østsjælland	1 987	2 526	2 304	2 491	118,9	128,8
Landsdel Vest- og Sydsjælland	4 080	4 900	1 158	1 292	94,3	99,4
Landsdel Fyn	3 382	4 144	1 474	1 546	112,0	116,7
Landsdel Sydjylland	4 692	5 653	1 360	1 445	113,4	118,2
Landsdel Østjylland	5 569	6 764	2 002	2 134	112,1	118,3
Landsdel Vestjylland	2 998	3 441	1 242	1 295	103,6	104,9
Landsdel Nordjylland	4 214	4 992	1 359	1 417	114,5	119,0
Ejerlejligheder						
Hele landet	16 355	20 065	1 945	2 063	134,9	148,3
Region Hovedstaden	10 760	13 030	2 236	2 351	138,4	153,6
Region Sjælland	917	1 146	1 205	1 326	114,1	124,5
Region Syddanmark	1 142	1 439	1 139	1 268	130,2	140,6
Region Midtjylland	2 469	3 124	1 604	1 712	121,8	129,8
Region Nordjylland	1 067	1 326	1 208	1 282	137,3	148,2
Landsdel Byen København	7 264	8 472	2 411	2 570	141,3	158,5
Landsdel Københavns Omegn	2 356	3 018	1 812	1 846	132,7	145,1
Landsdel Nordsjælland	1 120	1 523	1 748	1 834	121,2	127,9
Landsdel Bornholm	20	17	679	700	116,9	113,3
Landsdel Østsjælland	476	590	1 387	1 582	122,3	138,3
Landsdel Vest- og Sydsjælland	441	556	958	999	100,9	103,6
Landsdel Fyn	566	693	1 198	1 354	134,2	148,0
Landsdel Sydjylland	576	746	1 083	1 191	126,4	133,9
Landsdel Østjylland	2 144	2 749	1 690	1 791	123,7	131,4
Landsdel Vestjylland	325	375	1 017	1 065	103,8	110,4
Landsdel Nordjylland	1 067	1 326	1 208	1 282	137,3	148,2
Andre ejendomme						
Blandet beboelse-forretning	1 227	1 433	5 597	5 423	112,2	117,2
Rene forretningsejendomme	891	1 017	11 378	10 358	114,4	120,5
Fabriks- og lagerejendomme	662	776	5 294	6 078	88,8	100,8
Landbrug i alt	3 021	3 169	173	174	94,6	94,8
Sommerhuse	6 063	7 087	1 134	1 160	103,7	105,1

Anm.: For landbrug er gennemsnitsprisen prisen pr. ha., og for andre kategorier er det prisen pr. stk.

¹ For 2014 anvendes 2013-vurderingen og for 2015 anvendes 2014-vurderingen.

Nye tal offentliggøres november 2017

www.statistikbanken.dk/ejen88

Tabel 236 Prisindeks for ejendomssalg. 2016

	Enfamiliehuse	Sommerhuse	Ejerlejligheder
	2006=100		
Hele landet	96,1	80,3	102,8
Region Hovedstaden	91,1	74,8	100,8
Region Sjælland	83,7	73,7	85,7
Region Syddanmark	99,7	91,9	101,7
Region Midtjylland	101,9	87,8	103,3
Region Nordjylland	104,7	80,0	119,4
Landsdel Byen København	103,7	..	110,8
Landsdel Københavns omegn	94,7	..	81,2
Landsdel Nordsjælland	81,8	73,2	76,4
Landsdel Bornholm	84,7	107,0	..
Landsdel Østsjælland	84,5	61,4	87,5
Landsdel Vest- og Sydsjælland	77,7	74,7	79,7
Landsdel Fyn	99,5	97,8	101,0
Landsdel Sydjylland	99,8	90,0	100,7
Landsdel Østjylland	100,5	82,4	100,3
Landsdel Vestjylland	102,0	93,7	117,0
Landsdel Nordjylland	104,7	80,0	119,4

Nye tal offentliggøres november 2017

www.statistikbanken.dk/ejen66

Tabel 237 Afsluttede gennemførte sager om tvangsauktioner over fast ejendom

	2014	2015	2016
I alt	3 158	2 870	2 361
Beboelsesejendomme	2 208	2 076	1 709
Ejerlejligheder til beboelse	230	201	141
Ejerlejligheder til erhverv	16	25	13
Beboelse og erhvervsejendomme	151	97	76
Landbrugsejendomme	107	131	116
Ubebygget grund	85	73	87
Sommerhuse	155	176	151
Udlejningsejendomme	73	17	3
Erhvervsejendomme	116	67	55
Andet	17	7	10

Kilde: Domstolsstyrelsen

Nye tal offentliggøres juni 2017

Tabel 238 Nyregistrerede motorkøretøjer

	2015	2016
	antal	
Køretøjer i alt	248 500	269 628
Personbiler i alt	206 653	222 475
Personbiler i husholdningerne	104 020	102 283
Personbiler i erhverv	102 633	120 192
Benzindrevne	137 699	140 372
Dieseldrevne	64 201	80 216
Busser	834	1 044
Motorcykler	2 238	2 987
Knallert 45	1 851	1 726
Varebiler i alt¹	32 441	36 608
Under 2.001 kg	7 843	7 694
2.001-3.000 kg	14 239	15 678
3.001-3.500 kg	10 359	13 236
Lastbiler i alt¹	1 835	2 139
3.501-6.000 kg	94	123
over 6.000 kg	1 741	2 016
Sættevognstrækkere	2 648	2 649

¹ Totalvægt.

Nye tal offentliggøres februar 2018

www.statistikbanken.dk/bil6

Tabel 239 Nyregistrerede motorkøretøjers energieffektivitet

	Benzin			Diesel			I alt		
	2014	2015	1. halvår 2016	2014	2015	1. halvår 2016	2014	2015	1. halvår 2016
	km pr. liter								
I alt	21,5	21,5	21,9	24,2	25,5	26,0	22,3	23,0	23,2
Husholdningerne	21,7	21,7	22,2	25,4	27,1	27,7	22,2	22,9	23,1
Erhvervene	20,9	20,9	21,3	23,8	25,0	25,4	22,4	23,1	23,4
	kg								
I alt	983	1 030	1 073	1 335	1 360	1 374	1 091	1 133	1 179
Husholdningerne	953	995	1 029	1 248	1 267	1 271	994	1 036	1 074
Erhvervene	1 335	1 360	1 374	1 364	1 390	1 408	1 212	1 231	1 271

Nye tal offentliggøres september 2017
www.statistikbanken.dk/ee1, ee2 og ee3

Tabel 240 Familiernes rådighed over personbiler. 2016

1. januar	Familier	Uden bil i alt	Med bil i alt	Med 1 bil	Med 2 biler +
		pct. af familier			
Hele landet	2 983 775	39,7	60,3	44,2	16,1
Region Hovedstaden	974 612	52,1	47,9	37,4	10,5
Region Sjælland	426 433	33,0	67,0	47,4	19,6
Region Syddanmark	620 547	32,8	67,2	48,3	18,9
Region Midtjylland	658 020	35,0	65,0	46,6	18,5
Region Nordjylland	304 163	34,1	65,9	47,9	18,0
Landsdel Byen København	453 860	68,0	32,0	28,2	3,8
Landsdel Københavns omegn	275 725	44,0	56,0	43,7	12,3
Landsdel Nordsjælland	223 154	31,2	68,8	47,2	21,6
Landsdel Bornholm	21 873	35,8	64,2	51,2	13,0
Landsdel Østsjælland	119 333	32,9	67,1	46,7	20,5
Landsdel Vest- og Sydsjælland	307 100	33,1	66,9	47,7	19,2
Landsdel Fyn	258 297	36,4	63,6	46,9	16,7
Landsdel Sydjylland	362 250	30,2	69,8	49,4	20,4
Landsdel Østjylland	447 475	38,2	61,8	44,4	17,4
Landsdel Vestjylland	210 545	28,1	71,9	51,2	20,7
Landsdel Nordjylland	304 163	34,1	65,9	47,9	18,0

Nye tal offentliggøres juni 2017

www.statistikbanken.dk/bil800

Tabel 241 Familiernes køb af nye personbiler

	Familier 1. januar		Købt ny bil	
	2014	2015	2014	2015
Hele landet i alt	2 945 373	2 983 775	115 018	120 780
			pct. af familier	
Hele landet			3,9	4,0
Region Hovedstaden	960 949	974 612	3,6	3,9
Region Sjælland	420 164	426 433	4,3	4,4
Region Syddanmark	613 624	620 547	4,0	4,0
Region Midtjylland	649 622	658 020	4,0	4,0
Region Nordjylland	301 014	304 163	4,1	4,3
Landsdel Byen København	446 271	453 860	2,3	2,5
Landsdel Københavns omegn	273 113	275 725	4,4	4,6
Landsdel Nordsjælland	219 897	223 154	5,3	5,7
Landsdel Bornholm	21 668	21 873	2,9	2,9
Landsdel Østsjælland	117 340	119 333	5,1	5,3
Landsdel Vest- og Sydsjælland	302 824	307 100	4,0	4,1
Landsdel Fyn	255 011	258 297	3,7	3,7
Landsdel Sydjylland	358 613	362 250	4,2	4,2
Landsdel Østjylland	441 110	447 475	4,0	4,0
Landsdel Vestjylland	208 512	210 545	4,0	4,1
Landsdel Nordjylland	301 014	304 163	4,1	4,3

Nye tal offentliggøres juni 2017
www.statistikbanken.dk/bil600

Tabel 242 Familiernes køb af nye personbiler fordelt efter regioner og landsdele

	Familier 1. januar		Købt ny bil	
	2014	2015	2014	2015
Hele landet	2 945 373	2 983 775	115 018	120 780
			pct.	
Hele landet	100,0	100,0	100,0	100,0
Region Hovedstaden	32,6	32,7	29,9	31,1
Region Sjælland	14,3	14,3	15,8	15,6
Region Syddanmark	20,8	20,8	21,1	20,5
Region Midtjylland	22,1	22,1	22,5	22,0
Region Nordjylland	10,2	10,2	10,7	10,9
Landsdel Byen København	15,2	15,2	9,0	9,5
Landsdel Københavns omegn	9,3	9,2	10,3	10,6
Landsdel Nordsjælland	7,5	7,5	10,0	10,5
Landsdel Bornholm	0,7	0,7	0,5	0,5
Landsdel Østsjælland	4,0	4,0	5,2	5,3
Landsdel Vest- og Sydsjælland	10,3	10,3	10,6	10,3
Landsdel Fyn	8,7	8,7	8,2	8,0
Landsdel Sydjylland	12,2	12,1	13,0	12,5
Landsdel Østjylland	15,0	15,0	15,2	14,8
Landsdel Vestjylland	7,1	7,1	7,2	7,2
Landsdel Nordjylland	10,2	10,2	10,7	10,9

Nye tal offentliggøres juni 2017
www.statistikbanken.dk/bil600