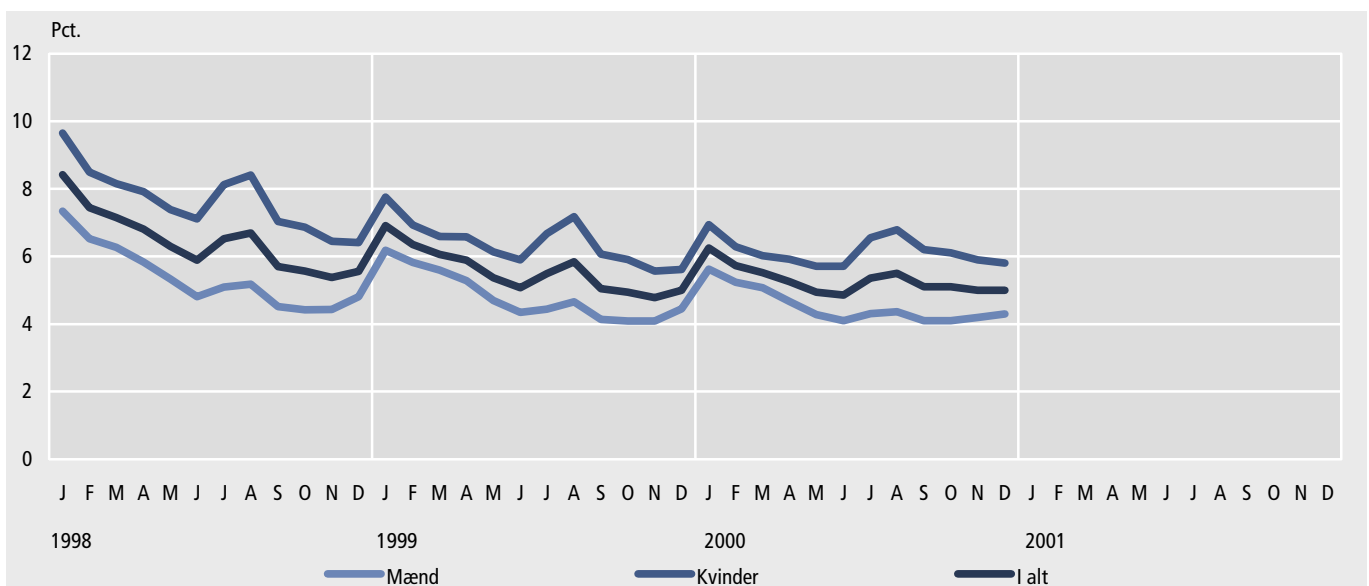


# Arbejdsmarked

Danmarks Statistik beskriver løbende udviklingen på arbejdsmarkedet. Den statistiske beskrivelse dækker de beskæftigede, de arbejdsløse og deltagerne i de arbejdsmarkedspolitiske foranstaltninger. Desuden beskrives lønudviklingen og lønstrukturen for hele arbejdsmarkedet samt de løbende udbetalinger af arbejdsløshedsdagpenge.



## Gennemsnitligt antal ledige i pct. af arbejdsstyrken opdelt efter køn



Tabel 15

## Beskæftigelsesstatus (Arbejdskraftundersøgelsen)

Activity status (Labour force survey)

	15 - 66 årige							15 - 66 årige kvinder						
	Beskæftigede	Arbejdsløse	I arbejdsstyrken	Udenfor arbejdsstyrken	I alt	Beskæftigelsesfrekvens	Ledigheds pct.	Beskæftigede	Arbejdsløse	I arbejdsstyrken	Udenfor arbejdsstyrken	I alt	Beskæftigelsesfrekvens	Ledigheds pct.
	1	2	3	4	5	6	7	8	9	10	11	12	13	14
	1 000 personer (persons)							1 000 personer (persons)						
	pct.							pct.						
1995	2 601	200	2 802	806	3 608	72,1	7,2	1 176	107	1 283	500	1 783	66,0	8,3
1996	2 627	195	2 822	804	3 626	72,4	6,9	1 187	107	1 293	497	1 790	66,3	8,3
1997	2 682	174	2 856	779	3 635	73,8	6,1	1 217	99	1 317	477	1 794	67,8	7,6
1998	2 692	155	2 848	793	3 641	73,9	5,5	1 232	87	1 319	483	1 802	68,4	6,6
1999	2 707	158	2 865	780	3 645	74,3	5,5	1 244	87	1 330	468	1 798	69,2	6,5
1997														
2. kvartal	2 683	154	2 837	799	3 635	73,8	5,4	1 216	84	1 300	496	1 796	67,7	6,4
3. kvartal	2 688	184	2 872	763	3 635	73,9	6,4	1 222	107	1 329	467	1 796	68,0	8,1
4. kvartal	2 703	160	2 864	772	3 635	74,4	5,6	1 232	97	1 328	468	1 796	68,6	7,3
1998														
1. kvartal	2 671	175	2 846	795	3 641	73,3	6,2	1 213	96	1 309	490	1 799	67,4	7,3
2. kvartal	2 686	143	2 829	812	3 641	73,8	5,0	1 231	85	1 315	483	1 799	68,4	6,4
3. kvartal	2 694	175	2 868	773	3 641	74,0	6,1	1 234	98	1 332	467	1 799	68,6	7,4
4. kvartal	2 712	138	2 850	791	3 641	74,5	4,8	1 244	72	1 316	483	1 799	69,1	5,5
1999														
1. kvartal	2 698	161	2 859	785	3 645	74,0	5,6	1 238	88	1 326	475	1 801	68,7	6,6
2. kvartal	2 713	147	2 860	784	3 645	74,4	5,1	1 248	78	1 326	476	1 801	69,3	5,9
3. kvartal	2 731	169	2 900	744	3 645	74,9	5,8	1 263	94	1 357	444	1 801	70,1	7,0
4. kvartal	2 688	163	2 851	794	3 645	73,7	5,7	1 236	89	1 325	476	1 801	68,6	6,7
2000														
1. kvartal	2 697	153	2 850	799	3 649	73,9	5,4	1 265	76	1 341	463	1 804	70,1	5,7
2. kvartal	2 724	126	2 850	800	3 650	74,6	4,4	1 267	66	1 333	472	1 805	70,2	4,9

TRANSLATION: 1-7: aged 15-66. 8-14: women aged 15-66. 1 and 8: employed. 2 and 9: unemployed. 3 and 10: labour force population. 4 and 11: outside labour force. 5 and 12: total. 6 and 13: activity rate. 7 and 14: unemployment rate.

Tabel 16

## Beskæftigede lønmodtagere på fuldtidsbasis (ATP-statistik)

Employees with jobs, at full-time equivalence (ATP statistics)

	Landbrug, fiskeri og råstofud-	Industri	Energi- og vandforsyning	Bygge- og anlægs-virksomhed	Handel, hotel- og restaurationsvirksomhed	Transport- virksomhed, post og telekommunikation	Finansieringsvirksomhed, mv., forretnings-service	Offentlige og personlige tjenesteydelser				Uoplyst erhverv	Erhverv i alt
	vinding							Statslige	Amtslige	Kommunale	Andre tjenesteydelser		
	1	2	3	4	5	6	7	8	9	10	11	12	13
1 000 beskæftigede (employees)													
1995	36,2	411,8	11,5	125,2	314,1	146,6	202,9	141,7	130,9	379,2	131,6	0,5	2 032,0
1996	36,6	406,6	11,2	125,1	322,0	150,5	207,2	145,7	133,2	386,2	135,1	0,6	2 060,0
1997	37,2	413,2	11,3	131,6	331,7	153,7	212,0	146,7	136,4	399,2	141,7	0,6	2 115,4
1998	36,6	417,5	10,9	135,5	337,8	155,0	220,9	149,1	138,5	403,5	151,6	0,5	2 157,3
1999	36,5	413,2	10,4	139,9	343,3	157,4	232,8	150,1	138,8	404,7	158,0	0,6	2 185,6
1995													
3. kvartal	37,4	396,7	11,5	125,2	320,2	147,8	204,1	138,7	130,9	376,3	132,3	0,3	2 021,4
4. kvartal	38,2	428,3	11,4	136,1	322,0	149,2	207,3	143,3	132,5	381,4	138,1	0,4	2 088,2
1996													
1. kvartal	31,4	402,7	11,2	109,3	309,3	145,0	203,0	146,4	132,5	380,3	129,6	0,4	2 001,0
2. kvartal	37,6	409,2	11,4	124,9	321,1	150,4	206,3	146,8	132,0	387,8	136,3	0,3	2 064,2
3. kvartal	38,2	393,2	11,2	127,2	326,7	151,2	208,3	142,8	133,4	385,2	134,9	0,9	2 053,2
4. kvartal	39,1	421,3	11,0	139,1	330,9	155,2	211,2	146,8	134,9	391,3	139,7	0,9	2 121,6
1997													
1. kvartal	32,8	399,8	11,1	115,1	319,1	149,0	207,0	145,8	135,2	392,8	135,7	0,8	2 044,3
2. kvartal	38,5	415,5	11,5	131,2	331,1	153,5	210,6	146,0	136,4	399,5	142,1	0,3	2 116,3
3. kvartal	38,4	398,9	11,3	131,1	336,6	154,0	212,7	145,3	137,2	399,0	141,6	0,7	2 106,8
4. kvartal	39,2	438,5	11,2	148,9	340,1	158,3	217,8	149,8	136,9	405,6	147,3	0,5	2 194,0
1998													
1. kvartal	32,3	405,0	11,1	120,4	325,5	151,7	213,8	149,3	137,7	398,7	143,9	0,6	2 089,9
2. kvartal	37,5	403,2	10,7	129,9	335,9	152,3	218,1	149,1	138,9	404,9	148,2	0,0	2 128,8
3. kvartal	37,9	411,1	10,8	136,9	342,6	156,7	223,4	147,1	138,5	403,8	156,6	0,5	2 165,9
4. kvartal	38,8	450,7	10,8	154,7	347,0	159,2	228,2	151,0	138,7	406,7	157,8	0,8	2 244,4
1999													
1. kvartal	32,6	411,9	10,6	129,3	334,3	154,0	226,3	150,7	137,5	400,2	155,2	0,4	2 143,0
2. kvartal	37,3	406,5	10,5	135,8	340,3	155,9	230,9	150,3	138,1	406,7	157,0	0,4	2 169,8
3. kvartal	38,2	403,0	10,2	142,2	348,6	159,2	234,7	148,1	139,3	406,7	159,9	0,6	2 190,7
4. kvartal	37,8	431,2	10,3	152,3	350,1	160,3	239,4	151,4	140,2	405,1	160,0	0,9	2 238,7
2000													
1. kvartal	33,0	404,8	9,8	138,2	338,6	155,9	237,7	149,8	140,6	403,6	156,0	1,8	2 169,8
2. kvartal	37,7	412,7	9,6	145,8	345,7	158,5	243,7	149,5	140,8	407,0	160,0	2,2	2 213,3
3. kvartal*	36,8	394,2	9,5	142,4	349,5	158,7	249,3	145,1	141,9	404,7	158,1	3,8	2 194,0
1 000 beskæftigede, sæsonkorrigeret (1 000 employees, seasonally adjusted)													
1995													
3. kvartal	36,1	410,8	11,5	124,9	316,2	147,0	203,6	141,1	130,4	378,2	132,5	0,3	2 032,6
4. kvartal	36,1	407,5	11,5	123,3	317,0	146,8	204,6	142,1	131,8	379,2	135,1	0,4	2 035,4
1996													
1. kvartal	35,7	409,4	11,3	121,2	318,2	148,3	205,7	146,1	133,0	382,5	132,7	0,4	2 044,4
2. kvartal	36,6	410,8	11,3	126,1	321,4	150,5	206,9	146,0	132,5	386,1	136,0	0,3	2 064,3
3. kvartal	36,9	405,9	11,2	127,1	322,8	150,5	207,7	145,2	133,0	387,0	135,0	0,9	2 063,1
4. kvartal	37,0	400,4	11,1	126,1	325,7	152,5	208,5	145,6	134,4	389,1	136,8	0,9	2 068,0
1997													
1. kvartal	37,3	406,6	11,2	127,5	328,2	152,3	209,7	145,3	135,6	395,5	138,7	0,8	2 088,7
2. kvartal	37,4	419,4	11,4	133,1	331,4	153,8	211,3	145,4	136,7	397,6	142,0	0,3	2 119,9
3. kvartal	37,1	410,5	11,3	130,7	332,7	153,2	212,0	147,7	136,8	400,4	141,6	0,7	2 114,6
4. kvartal	37,1	416,1	11,2	135,0	334,6	155,4	215,1	148,5	136,6	403,4	144,4	0,5	2 138,1
1998													
1. kvartal	36,6	412,3	11,2	133,0	334,6	154,9	216,6	148,7	138,1	401,9	146,8	0,6	2 135,3
2. kvartal	36,5	409,0	10,6	132,5	336,4	152,9	218,9	148,7	139,1	403,0	148,4	0,0	2 136,0
3. kvartal	36,6	422,0	10,8	136,3	338,7	155,8	222,6	149,4	138,0	404,7	156,4	0,5	2 171,8
4. kvartal	36,8	426,7	10,8	140,0	341,3	156,2	225,5	149,7	138,6	404,4	155,0	0,8	2 185,9
1999													
1. kvartal	36,8	419,6	10,6	140,7	342,9	157,0	229,1	150,1	137,8	403,1	158,3	0,4	2 186,3
2. kvartal	36,3	408,6	10,5	137,9	340,8	156,4	231,7	149,9	138,4	405,0	157,0	0,4	2 172,8
3. kvartal	37,1	416,2	10,2	143,0	345,0	158,5	233,8	150,5	139,1	407,6	159,4	0,6	2 201,1
4. kvartal	35,7	408,2	10,3	138,0	344,6	157,5	236,7	150,0	139,8	403,0	157,5	0,9	2 182,2
2000													
1. kvartal	37,1	412,2	9,8	149,2	346,9	158,8	240,6	149,2	140,9	406,7	158,8	1,8	2 212,1
2. kvartal	36,7	415,3	9,6	148,4	346,4	159,1	244,5	149,1	141,1	405,4	160,1	2,2	2 218,0
3. kvartal*	35,8	407,0	9,5	143,4	346,0	157,9	248,3	147,5	141,7	405,4	157,5	3,8	2 203,7

TRANSLATION: 1: agriculture, fishing, mining and quarrying. 2: manufacturing etc. 3: energy and water supply. 4: construction. 5: wholesale and retail trade, restaurants and hotels. 6: transport, post and telecommunication. 7: financing and business services. 8-11: public and personal services. 8: central government. 9: counties. 10: municipalities. 11: other services. 12: industry not stated. 13: industry, total.i

Tabel 17

## Gennemsnitlige deltagelse i arbejdsmarkedspolitiske foranstaltninger

Average participation in labour market policy measures

	Støttet beskæftigelse		Uddannelse		Anden aktivering		Orlov		Tilbage-trækning		I alt	
	I alt	Heraf kvinder	I alt	Heraf kvinder	I alt	Heraf kvinder	I alt	Heraf kvinder	I alt	Heraf kvinder	I alt	Heraf kvinder
	1	2	3	4	5	6	7	8	9	10	11	12
	antal (number)											
1996	48 201	22 710	23 190	14 773	3 213	1 570	62 990	51 682	166 947	89 568	304 824	180 453
1997	48 956	24 048	23 816	15 688	4 002	1 820	46 709	38 902	170 654	91 423	294 355	171 985
1998	46 052	23 531	27 258	17 937	4 665	2 169	42 944	35 867	177 109	95 440	298 365	175 109
1999	42 053	21 989	39 215	26 251	6 356	2 983	34 201	29 481	180 451	97 804	302 543	178 656
1997												
1. kvartal	48 095	23 706	25 844	17 050	3 489	1 579	53 026	43 929	170 441	91 490	301 069	177 838
2. kvartal	48 399	23 876	23 158	15 449	3 805	1 704	49 248	40 968	169 564	90 833	294 328	172 908
3. kvartal	46 938	22 962	18 240	12 211	3 782	1 706	40 068	33 794	170 639	91 314	279 862	162 084
4. kvartal	46 483	23 346	23 189	15 684	4 176	1 928	44 884	37 229	170 804	91 467	289 714	169 732
1998												
1. kvartal	46 763	23 772	27 148	17 673	4 282	1 904	45 303	37 337	175 885	94 777	299 591	175 548
2. kvartal	46 478	23 725	26 427	17 336	4 321	1 924	45 116	37 661	175 717	94 821	298 354	175 616
3. kvartal	43 275	22 123	21 604	14 265	4 089	1 897	37 896	32 073	176 216	95 096	283 415	165 621
4. kvartal	42 975	22 471	30 463	20 257	4 834	2 336	44 024	36 768	175 860	94 820	298 490	176 825
1999												
1. kvartal	42 631	22 351	37 602	24 613	5 112	2 343	40 947	34 535	177 592	95 907	304 202	179 918
2. kvartal	42 859	22 372	39 609	26 204	5 091	2 421	37 635	32 523	176 616	95 447	302 062	179 097
3. kvartal	39 108	20 462	32 560	22 037	6 061	2 820	29 089	25 561	179 655	97 530	286 473	168 412
4. kvartal	38 983	20 737	44 796	30 564	7 131	3 363	30 055	25 976	180 122	98 110	301 087	178 749
2000												
1. kvartal	36 243	19 096	38 906	26 713	7 368	3 419	27 611	23 922	179 453	97 566	290 637	171 210
2. kvartal*	36 717	19 112	40 977	27 775	7 299	3 354	29 949	26 343	179 411	97 651	294 353	174 235
3. kvartal*	32 961	16 964	25 212	16 936	7 210	3 369	26 529	23 575	178 666	97 107	270 578	157 951

TRANSLATION: 1-2: supported employment. 3-4: education. 5-6: other activation. 7-8: leave. 9-10: retirement. 11-12: total. I alt = total. Heraf kvinder = Of whom women.

Tabel 18

## Gennemsnitligt antal ledige opdelt efter køn, alder og forsikringskategori

Average number of unemployed, by sex, age and insurance category

	Mænd 1	Kvinder 2	I alt 3	Heraf			Heraf	
				Under 25 år 4	25-59 år 5	60 år og derover 6	Forsikrede 7	Ikke-forsikrede 8
				antal (number)				
1996	115 782	129 839	245 621	30 378	200 017	15 225	208 853	36 767
1997	99 373	120 786	220 159	22 509	185 435	12 215	187 577	32 583
1998	80 951	101 769	182 721	18 044	156 125	8 551	153 434	29 287
1999	72 774	85 416	158 190	15 690	135 689	6 811	131 585	26 605
2000								
1998								
3. kvartal	84 309	107 373	191 682	19 051	153 249	6 129	161 978	29 704
4. kvartal	80 951	101 769	182 721	17 405	132 078	5 690	153 434	29 287
1999								
1. kvartal	78 172	96 578	174 750	21 291	154 584	6 104	145 217	29 533
2. kvartal	76 155	92 472	168 627	17 257	130 178	5 324	139 619	29 009
3. kvartal	73 796	88 200	161 996	15 943	133 717	4 914	133 949	28 046
4. kvartal	72 774	85 416	158 190	13 857	119 565	5 160	131 585	26 605
2000								
1. kvartal	71 015	83 260	154 275	16 233	142 624	5 908	129 351	24 924
2. kvartal	69 571	82 054	151 625	13 070	122 999	5 534	128 628	22 997
3. kvartal	68 437	81 206	149 643	13 225	130 899	5 424	127 805	21 839
4. kvartal	68 496	81 995	150 491	12 841	122 328	5 810	128 765	21 725
1998								
November	65 586	84 066	149 652	16 924	127 498	5 231	121 718	27 934
December	71 124	83 519	154 643	17 965	131 373	5 305	126 164	28 479
1999								
Januar	91 497	101 127	192 624	22 248	164 520	5 856	160 587	32 037
Februar	86 162	90 479	176 642	21 458	149 538	5 646	144 669	31 973
Marts	82 807	85 833	168 640	20 641	142 558	5 441	137 290	31 351
April	78 211	85 771	163 982	19 413	139 374	5 195	133 190	30 793
Maj	69 510	79 967	149 477	17 130	127 429	4 918	120 355	29 122
Juni	64 351	76 855	141 207	15 836	120 642	4 728	113 014	28 193
Juli	65 766	86 983	152 749	16 202	132 067	4 481	123 847	28 903
August	68 892	93 625	162 517	17 015	140 905	4 597	135 127	27 390
September	61 290	79 139	140 429	14 972	120 884	4 573	115 601	24 828
Oktober	60 525	76 959	137 483	14 100	118 712	4 672	115 048	22 435
November	60 495	72 518	133 013	13 612	114 664	4 737	111 390	21 623
December	65 884	73 199	139 082	14 076	119 992	5 014	117 072	22 011
2000								
Januar	83 245	90 516	173 761	17 124	151 020	5 617	149 577	24 184
Februar	77 499	81 910	159 409	16 203	137 697	5 509	135 210	24 199
Marts	75 030	78 510	153 540	15 827	132 492	5 221	129 620	23 920
April	69 097	77 146	146 243	14 383	126 672	5 187	123 490	22 753
Maj	63 307	74 389	137 697	12 907	119 682	5 108	116 335	21 362
Juni	60 710	74 405	135 115	12 239	117 783	5 093	114 674	20 441
Juli	63 795	85 410	149 205	12 912	131 327	4 967	127 817	21 389
August	64 619	88 584	153 203	14 177	134 038	4 988	129 714	23 489
September	60 218	80 660	140 878	13 189	122 645	5 044	118 615	22 263
Oktober	61 061	80 035	141 096	12 912	122 887	5 297	119 479	21 616
November	61 629	76 765	138 395	12 943	120 092	5 359	116 830	21 565
December	63 658	75 182	138 841	13 048	120 330	5 463	117 487	21 354

TRANSLATION: 1: men. 2: women. 3: total. 4-6: of whom 4: under 25 years. 5: 25-59 years. 6: 60 years and over. 7-8: of whom. 7: insured against unemployment. 8: not insured against unemployment.

Tabel 19

## Gennemsnitligt antal ledige i procent af arbejdsstyrken opdelt efter køn, alder og forsikringskategori

Average number of unemployed in per cent of the labour force, by sex, age and insurance category

	Mænd 1	Kvinder 2	I alt 3	Heraf			Heraf	
				Under 25 år 4	25-59 år 5	60 år og derover 6	Forsikrede 7	Ikke-forsikrede 8
	pct.							
1996	7,8	10,1	8,9	6,8	9,0	15,5	9,5	6,5
1997	6,7	9,3	7,9	5,2	8,2	12,6	8,5	5,6
1998	5,5	7,8	6,6	4,3	6,9	8,8	7,0	5,0
1999	4,9	6,5	5,7	3,7	6,0	7,0	6,0	4,4
2000	4,6	6,3	5,4	3,0	5,8	7,5	5,9	3,6
1998								
4. kvartal	4,6	6,7	5,6	4,1	5,8	5,9	5,8	4,8
1999								
1. kvartal	5,9	7,2	6,5	5,0	6,8	6,3	6,9	5,3
2. kvartal	4,8	6,3	5,5	4,1	5,8	5,5	5,7	4,9
3. kvartal	4,5	6,8	5,6	3,8	5,9	5,1	5,8	4,5
4. kvartal	4,3	5,8	5,0	3,3	5,3	5,3	5,3	3,7
2000								
1. kvartal	5,4	6,5	5,9	3,8	6,3	6,1	6,5	4,0
2. kvartal	4,4	5,8	5,1	3,1	5,4	5,7	5,5	3,6
3. kvartal	4,3	6,6	5,4	3,1	5,8	5,6	5,8	3,7
4. kvartal	4,2	6,0	5,1	3,0	5,4	6,0	5,5	3,6
1998								
December	4,8	6,4	5,6	4,2	5,8	5,5	5,8	4,8
1999								
Januar	6,2	7,8	6,9	5,2	7,3	6,1	7,3	5,4
Februar	5,8	6,9	6,3	5,1	6,6	5,8	6,6	5,4
Marts	5,6	6,6	6,1	4,9	6,3	5,6	6,3	5,3
April	5,3	6,6	5,9	4,6	6,2	5,4	6,1	5,1
Maj	4,7	6,1	5,4	4,0	5,6	5,1	5,5	4,9
Juni	4,3	5,9	5,1	3,7	5,3	4,9	5,2	4,7
Juli	4,4	6,7	5,5	3,8	5,8	4,6	5,7	4,9
August	4,7	7,2	5,8	4,0	6,2	4,8	6,2	4,6
September	4,1	6,1	5,0	3,5	5,3	4,7	5,3	4,2
Oktober	4,1	5,9	4,9	3,3	5,2	4,8	5,3	3,8
November	4,1	5,6	4,8	3,2	5,1	4,9	5,1	3,6
December	4,5	5,6	5,0	3,3	5,3	5,2	5,4	3,7
2000								
Januar	5,6	6,9	6,2	4,0	6,7	5,8	6,8	4,0
Februar	5,2	6,3	5,7	3,8	6,1	5,7	6,2	4,0
Marts	5,1	6,0	5,5	3,7	5,9	5,4	5,9	4,0
April	4,7	5,9	5,3	3,4	5,6	5,4	5,7	3,8
Maj	4,3	5,7	4,9	3,0	5,3	5,3	5,3	3,5
Juni	4,1	5,7	4,9	2,9	5,2	5,3	5,2	3,4
Juli	4,3	6,5	5,4	3,0	5,8	5,1	5,8	3,6
August	4,4	6,8	5,5	3,3	5,9	5,2	5,9	3,9
September	4,1	6,2	5,1	3,1	5,4	5,2	5,4	3,7
Oktober	4,1	6,1	5,1	3,0	5,4	5,5	5,5	3,6
November	4,2	5,9	5,0	3,1	5,3	5,5	5,3	3,6
December	4,3	5,8	5,0	3,1	5,3	5,6	5,4	3,6

TRANSLATION: 1: men. 2: women. 3: total. 4-6: of whom. 4: under 25 years. 5: 25-59 years. 6: 60 years and over. 7-8: of whom. 7: insured against unemployment. 8: not insured against unemployment.

Tabel 20

## Gennemsnitligt antal ledige opdelt efter køn, alder og forsikringskategori. Sæsonkorrigerede tal

Average number of unemployed, by sex, age and insurance category. Seasonally adjusted

	Mænd	Kvinder	I alt	Heraf			Heraf	
	1	2	3	Under 25 år	25-59 år	60 år og derover	Forsikrede	Ikke-forsikrede
				4	5	6	7	8
— 1 000 ledige (unemployed) —								
1998								
December	75,4	91,6	167,1	19,4	142,3	5,4	136,4	30,6
1999								
Januar	75,8	90,9	166,7	19,5	141,8	5,4	135,4	31,3
Februar	76,5	89,8	166,3	19,5	141,5	5,3	135,4	31,0
Marts	75,5	88,0	163,5	19,2	139,0	5,3	132,9	30,6
April	75,8	88,3	164,2	19,1	139,9	5,2	133,8	30,4
Maj	73,9	86,5	160,4	18,6	136,8	5,1	130,4	30,0
Juni	73,1	84,7	157,8	18,1	134,7	5,0	128,1	29,8
Juli	71,0	83,5	154,5	17,4	132,2	4,9	125,4	29,1
August	71,8	86,0	157,8	16,9	136,0	4,9	130,9	26,9
September	70,6	82,4	153,0	16,2	131,8	4,9	127,3	25,7
Oktober	69,5	80,9	150,3	15,7	129,7	4,9	125,8	24,5
November	68,6	79,8	148,4	15,3	128,1	5,0	124,5	23,8
December	69,4	80,5	149,9	15,1	129,7	5,1	126,1	23,8
2000								
Januar	68,7	80,7	149,4	14,9	129,4	5,1	126,0	23,4
Februar	68,2	80,8	149,0	14,6	129,2	5,1	125,8	23,3
Marts	68,2	80,8	149,0	14,6	129,3	5,1	125,9	23,1
April	67,3	80,1	147,3	14,2	128,0	5,2	124,8	22,5
Maj	67,9	80,8	148,7	14,1	129,4	5,3	126,5	22,2
Juni	68,7	81,7	150,4	14,0	131,0	5,4	128,6	21,8
Juli	69,0	81,9	150,9	14,0	131,4	5,4	129,2	21,7
August	67,7	81,8	149,5	14,1	130,0	5,4	126,6	22,9
September	68,6	82,9	151,6	14,2	131,9	5,5	128,6	23,0
Oktober	69,0	83,4	152,4	14,2	132,6	5,6	129,0	23,4
November	68,8	83,8	152,6	14,3	132,8	5,6	129,2	23,4
December	66,8	82,8	149,7	13,9	130,3	5,5	126,8	22,9
— pct. af arbejdsstyrken (pct. of labour force) —								
1998								
December	5,1	7,0	6,0	4,6	6,3	5,6	6,2	5,2
1999								
Januar	5,1	7,0	6,0	4,6	6,3	5,6	6,2	5,3
Februar	5,2	6,9	6,0	4,6	6,3	5,5	6,2	5,2
Marts	5,1	6,7	5,9	4,5	6,1	5,5	6,1	5,2
April	5,1	6,8	5,9	4,5	6,2	5,4	6,1	5,1
Maj	5,0	6,6	5,8	4,4	6,0	5,2	6,0	5,0
Juni	4,9	6,5	5,7	4,3	6,0	5,1	5,8	5,0
Juli	4,8	6,4	5,6	4,1	5,8	5,0	5,7	4,9
August	4,9	6,6	5,7	4,0	6,0	5,1	6,0	4,5
September	4,8	6,3	5,5	3,8	5,8	5,1	5,8	4,3
Oktober	4,7	6,2	5,4	3,7	5,7	5,1	5,8	4,1
November	4,6	6,1	5,3	3,6	5,7	5,1	5,7	4,0
December	4,7	6,2	5,4	3,6	5,7	5,2	5,8	4,0
2000								
Januar	4,6	6,2	5,4	3,5	5,7	5,3	5,8	3,9
Februar	4,6	6,2	5,4	3,4	5,7	5,3	5,8	3,9
Marts	4,6	6,2	5,4	3,4	5,7	5,2	5,8	3,8
April	4,5	6,1	5,3	3,3	5,7	5,3	5,7	3,7
Maj	4,6	6,2	5,3	3,3	5,7	5,4	5,8	3,7
Juni	4,6	6,3	5,4	3,3	5,8	5,6	5,9	3,6
Juli	4,7	6,3	5,4	3,3	5,8	5,6	5,9	3,6
August	4,6	6,3	5,4	3,3	5,7	5,6	5,8	3,8
September	4,6	6,4	5,4	3,3	5,8	5,7	5,9	3,8
Oktober	4,7	6,4	5,5	3,4	5,9	5,7	5,9	3,9
November	4,6	6,4	5,5	3,4	5,9	5,7	5,9	3,9
December	4,5	6,4	5,4	3,3	5,8	5,7	5,8	3,8

TRANSLATION: 1: men. 2: women. 3: total. 4-6: of whom. 4: under 25 years. 5: 25-59 years. 6: 60 years and over. 7-8: of whom. 7: insured against unemployment. 8: not insured against unemployment.

Tabel 21

**Gennemsnitligt antal ledige opdelt efter a-kassegrupper**  
 Average number of unemployed, by groups of unemployment insurance funds

	Arbejdsløshedsforsikrede													Ikke-forsikrede	I alt
	Selvstændige	Akademikere	Funkt. og tjenestemænd mv.	HK	Tekniske funkt. mv.	Byggefag	Metalarbejdere	Specialarbejdere	Kvindelige arbejdere	Offentligt ansattes a-kasse	Fremstillingsfag <sup>1</sup>	Øvrige a-kasser	I alt		
	1	2	3	4	5	6	7	8	9	10	11	12	13	14	15
	1 000 ledige (unemployed)														
1996	10 568	12 300	19 401	30 410	12 521	7 994	8 093	46 460	12 548	6 770	13 394	28 393	208 853	36 767	245 621
1997	9 143	12 196	19 141	27 876	11 179	6 231	7 117	38 763	11 706	6 051	12 370	25 803	187 577	32 583	220 159
1998	6 788	10 493	17 000	22 961	8 801	4 828	5 572	30 176	9 983	5 175	10 233	21 423	153 434	29 287	182 721
1999	5 585	9 080	14 832	17 990	7 497	4 830	5 747	26 485	8 339	4 188	8 711	18 301	131 585	26 605	158 190
2000	5 882	9 173	15 084	18 217	7 629	4 509	5 698	25 086	8 159	8 433	2 619	18 276	128 765	21 725	150 491
1998															
4. kvartal	6 008	8 873	14 111	19 709	7 389	3 627	4 617	23 378	8 051	4 355	9 016	17 852	126 986	28 186	155 172
1999															
1. kvartal	5 814	8 790	15 042	20 418	8 006	6 829	6 288	35 674	9 342	4 773	9 133	20 169	150 278	31 700	181 979
2. kvartal	5 538	8 243	13 471	17 521	7 101	5 177	5 748	24 140	7 721	4 244	8 009	16 858	123 771	28 989	152 760
3. kvartal	5 923	10 220	16 783	18 390	7 896	3 402	5 218	21 547	8 182	3 854	8 353	17 847	127 615	26 959	154 573
4. kvartal	5 269	8 564	13 145	15 964	6 979	3 867	6 012	21 390	7 092	3 932	8 168	16 150	116 533	22 050	138 583
2000															
1. kvartal	5 569	8 966	14 642	18 983	7 932	6 030	7 397	32 230	8 043	3 058	8 621	19 304	140 774	23 991	164 765
2. kvartal	5 388	8 376	13 797	17 071	7 222	4 663	5 746	22 741	7 673	2 608	7 853	17 039	120 179	21 425	141 603
3. kvartal	6 099	10 283	17 323	19 326	8 082	3 447	4 861	21 162	8 151	2 347	8 155	18 132	127 367	22 181	149 548
4. kvartal	5 672	8 623	14 071	18 173	7 454	3 712	5 067	21 438	7 578	8 149	2 375	17 212	119 522	21 457	140 797
1998															
December	5 853	8 067	13 102	18 750	7 040	4 333	4 918	26 225	7 764	4 470	8 311	17 331	126 164	28 479	154 643
1999															
Januar	6 178	9 386	15 950	21 890	8 596	7 018	6 558	38 429	10 482	5 282	9 527	21 289	160 587	32 037	192 624
Februar	5 668	8 232	14 409	19 846	7 681	6 715	6 079	34 488	8 747	4 621	8 544	19 639	144 669	31 973	176 642
Marts	5 629	8 002	13 583	18 781	7 252	6 597	5 955	32 450	8 242	4 516	8 178	18 104	137 290	31 351	168 640
April	5 761	8 249	13 832	18 586	7 265	6 461	6 195	27 830	8 392	4 556	8 150	17 913	133 190	30 793	163 982
Maj	5 574	7 996	13 090	17 303	6 940	5 138	5 727	22 834	7 481	4 193	7 811	16 268	120 355	29 122	149 477
Juni	5 496	7 903	12 752	16 597	6 845	3 976	5 285	20 242	6 954	3 795	7 474	15 695	113 014	28 193	141 207
Juli	6 165	9 071	15 345	18 158	7 692	3 466	5 074	21 153	8 576	3 776	7 979	17 393	123 847	28 903	152 749
August	6 054	11 210	18 503	19 425	8 263	3 488	5 219	22 886	8 822	3 935	8 585	18 737	135 127	27 390	162 517
September	5 326	9 279	14 445	16 943	7 217	3 124	5 270	19 329	6 787	3 757	8 038	16 085	115 601	24 828	140 429
Oktober	5 105	8 801	13 639	16 520	7 048	3 379	5 429	19 931	7 128	3 840	8 197	16 030	115 048	22 435	137 483
November	5 057	7 920	12 240	15 724	6 644	3 724	5 726	20 472	6 637	3 914	7 879	15 453	111 390	21 623	133 013
December	5 051	8 030	12 345	15 237	6 827	4 461	6 897	23 439	6 957	4 037	7 863	15 928	117 072	22 011	139 082
2000															
Januar	5 636	9 521	15 055	20 279	8 412	6 437	8 314	34 581	8 680	3 195	9 258	20 206	149 577	24 184	173 761
Februar	5 307	8 302	13 778	18 497	7 691	5 795	7 055	31 151	7 811	2 964	8 209	18 649	135 210	24 199	159 409
Marts	5 273	8 165	13 809	17 678	7 242	5 640	6 557	29 356	7 134	2 963	7 963	17 840	129 620	23 920	153 540
April	5 184	8 176	13 560	17 155	7 104	5 314	6 113	25 126	7 598	2 746	8 041	17 373	123 490	22 753	146 243
Maj	5 244	7 862	13 207	16 985	7 005	4 606	5 758	21 549	7 586	2 477	7 614	16 443	116 335	21 362	137 697
Juni	5 406	8 280	13 707	17 061	7 288	3 849	5 275	20 089	7 465	2 220	7 536	16 497	114 674	20 441	135 115
Juli	5 898	9 660	17 201	19 198	8 183	3 560	5 052	22 158	8 355	2 347	8 081	18 124	127 817	21 389	149 205
August	6 144	10 736	18 263	19 662	8 293	3 468	4 829	20 797	8 236	2 305	8 393	18 588	129 714	23 489	153 203
September	5 740	9 573	15 321	18 674	7 537	3 099	4 575	19 308	7 508	2 294	8 115	16 872	118 615	22 263	140 878
Oktober	5 525	9 036	14 658	18 688	7 536	3 264	4 857	20 338	7 629	2 388	8 311	17 250	119 479	21 616	141 096
November	5 456	8 211	13 311	18 041	7 360	3 669	5 074	20 809	7 440	2 368	8 051	17 041	116 830	21 565	138 395
December	5 523	7 819	13 064	17 623	7 222	4 264	5 244	22 546	7 260	7 696	2 404	16 824	117 487	21 354	138 841

<sup>1</sup> Grafisk indgik i fremstillingsfag til og med december 1999, hvorefter den blev delt mellem HK, Journalister og Specialarbejdere. Der er ikke mulighed for at opdele Grafisk a-kasse bagud i tiden.

TRANSLATION: 1: self-employed persons. 2: academics. 3: public servants, etc. 4: commercial and clerical employees. 5: technicians, etc. 6: construction workers. 7: metal workers. 8: specialized workers. 9: female workers. 10: public employees insurance funds. 11: manufacturing workers. 12: other insurance funds. 13: total. 14: non-insured persons. 15: total.



Tabel 22

## Gennemsnitligt antal ledige opdelt efter amter. Sæsonkorrigerede tal

Average number of unemployed, by county. Seasonally adjusted

	København Kommune	Frederiksberg Kommune	København Amt	Frederiksberg Amt	Roskilde Amt	Vestsjællands Amt	Storstrøms Amt	Bornholms Amt	Fyns Amt	Sønderjyllands Amt	Ribe Amt	Vejle Amt	Ringkøbing Amt	Århus Amt	Viborg Amt	Nordjyllands Amt
	1	2	3	4	5	6	7	8	9	10	11	12	13	14	15	16
1 000 personer (persons)																
1998																
December	21,1	3,3	15,1	8,3	5,8	9,2	10,2	2,2	15,4	6,5	5,8	10,5	6,4	22,7	5,4	19,3
1999																
Januar	20,9	3,2	14,9	8,3	5,8	9,0	10,0	2,2	15,8	6,7	5,9	10,5	6,3	22,4	5,5	19,2
Februar	20,5	3,2	14,5	8,2	5,6	9,0	9,9	2,2	16,3	6,8	6,0	10,6	6,4	22,4	5,5	19,2
Marts	20,2	3,1	14,2	8,2	5,5	8,9	9,8	2,2	16,4	6,7	5,8	10,3	6,1	21,7	5,4	18,9
April	19,9	3,1	14,3	8,2	5,5	9,1	10,0	2,2	16,7	6,8	5,8	10,3	6,1	21,7	5,6	19,0
Maj	19,9	3,0	14,1	8,0	5,4	8,8	9,7	2,2	16,6	6,6	5,6	9,7	5,9	21,2	5,3	18,4
Juni	19,3	2,9	13,7	7,7	5,2	8,7	9,6	2,1	16,6	6,7	5,6	9,5	5,9	20,8	5,3	18,2
Juli	18,4	2,9	13,7	7,5	5,2	8,7	9,2	2,1	16,2	6,5	5,5	9,2	5,7	20,4	5,3	18,0
August	17,9	3,0	14,2	7,9	5,4	8,7	9,3	2,1	16,5	6,9	5,7	9,4	5,9	20,9	5,5	18,5
September	16,9	2,9	13,5	7,5	5,2	8,4	9,1	2,1	16,5	7,0	5,7	9,0	5,7	20,5	5,5	17,6
Oktober	16,4	2,8	13,3	7,4	5,0	8,1	8,8	2,0	16,1	7,0	5,6	8,9	5,8	20,5	5,4	17,1
November	15,8	2,7	13,2	7,3	4,9	8,1	8,6	2,0	16,0	7,0	5,5	8,7	5,8	20,2	5,4	17,1
December	15,9	2,8	13,4	7,3	5,0	8,1	8,5	2,0	16,7	6,9	5,4	8,6	5,8	20,6	5,5	17,5
2000																
Januar	15,9	2,8	13,5	7,3	5,0	8,2	8,5	1,9	16,3	6,7	5,2	8,5	5,8	20,7	5,4	17,6
Februar	15,7	2,7	13,5	7,3	5,0	8,2	8,6	1,9	15,9	6,7	5,3	8,5	5,8	20,8	5,5	17,7
Marts	15,5	2,7	13,4	7,2	5,0	8,2	8,5	2,0	15,7	6,8	5,3	8,5	5,9	21,1	5,5	17,7
April	15,3	2,7	13,2	7,2	4,9	8,1	8,2	1,9	15,5	6,8	5,3	8,4	5,9	20,9	5,4	17,6
Maj	15,1	2,7	13,3	7,2	5,0	8,2	8,3	1,9	15,6	6,9	5,5	8,7	5,9	21,1	5,5	17,9
Juni	15,1	2,7	13,5	7,3	5,0	8,3	8,3	1,9	15,7	6,9	5,5	8,9	6,0	21,3	5,6	18,3
Juli	15,4	2,7	13,4	7,3	5,0	8,3	8,5	1,9	15,7	6,9	5,5	9,1	6,0	21,4	5,5	18,4
August	15,6	2,7	13,4	7,3	4,9	8,3	8,4	1,9	15,5	6,6	5,4	8,9	5,9	21,1	5,3	18,4
September	15,7	2,7	13,5	7,3	4,9	8,6	8,4	1,9	15,4	6,6	5,4	9,1	6,0	21,5	5,5	18,9
Oktober	15,9	2,7	13,7	7,3	5,0	8,8	8,5	1,9	15,3	6,5	5,4	9,1	6,0	21,4	5,6	19,3
November	16,0	2,7	13,7	7,4	4,9	8,8	8,5	1,9	15,2	6,4	5,5	9,2	6,0	21,5	5,6	19,2
December	15,7	2,6	13,3	7,3	4,8	8,6	8,5	1,8	14,5	6,3	5,4	9,1	6,0	21,2	5,5	18,9
pct. af arbejdsstyrken (pct. of labour force)																
1998																
December	8,0	6,5	4,7	4,2	4,4	6,2	8,1	10,0	6,5	5,1	4,9	5,7	4,4	6,7	4,4	7,6
1999																
Januar	7,9	6,4	4,7	4,2	4,4	6,1	7,9	10,4	6,6	5,2	5,0	5,7	4,3	6,6	4,6	7,5
Februar	7,7	6,3	4,5	4,2	4,3	6,0	7,8	10,4	6,8	5,3	5,1	5,8	4,4	6,6	4,6	7,5
Marts	7,6	6,2	4,4	4,1	4,2	6,0	7,8	10,1	6,9	5,2	5,0	5,6	4,2	6,4	4,5	7,4
April	7,5	6,1	4,5	4,1	4,2	6,1	7,9	10,1	7,0	5,2	5,0	5,6	4,2	6,4	4,6	7,4
Maj	7,5	6,0	4,4	4,1	4,1	5,9	7,7	10,0	6,9	5,1	4,7	5,3	4,1	6,3	4,4	7,2
Juni	7,3	5,8	4,3	3,9	4,0	5,9	7,6	9,8	6,9	5,2	4,8	5,2	4,1	6,2	4,4	7,1
Juli	7,0	5,8	4,3	3,8	4,0	5,8	7,3	9,7	6,8	5,1	4,7	5,0	3,9	6,0	4,4	7,1
August	6,8	5,9	4,5	4,0	4,1	5,9	7,3	10,0	7,0	5,4	4,9	5,1	4,1	6,2	4,6	7,3
September	6,4	5,7	4,3	3,8	4,0	5,7	7,2	9,6	7,0	5,5	4,9	4,9	4,0	6,1	4,6	7,0
Oktober	6,2	5,7	4,2	3,7	3,8	5,5	6,9	9,3	6,8	5,5	4,8	4,9	4,0	6,1	4,5	6,8
November	6,0	5,5	4,2	3,7	3,8	5,5	6,8	9,2	6,8	5,5	4,7	4,8	4,0	6,1	4,5	6,8
December	6,0	5,5	4,2	3,7	3,8	5,4	6,7	9,3	6,9	5,4	4,6	4,7	3,9	6,1	4,6	6,9
2000																
Januar	6,0	5,5	4,2	3,7	3,8	5,5	6,7	9,0	6,9	5,2	4,4	4,6	4,0	6,1	4,5	6,9
Februar	5,9	5,4	4,2	3,7	3,8	5,5	6,8	9,1	6,7	5,2	4,5	4,6	4,0	6,2	4,5	6,9
Marts	5,9	5,4	4,2	3,7	3,8	5,5	6,7	9,1	6,6	5,3	4,5	4,7	4,1	6,3	4,5	7,0
April	5,8	5,3	4,1	3,6	3,8	5,4	6,5	9,0	6,5	5,3	4,5	4,6	4,0	6,2	4,5	6,9
Maj	5,7	5,3	4,2	3,7	3,8	5,5	6,6	8,9	6,6	5,3	4,7	4,8	4,0	6,3	4,5	7,0
Juni	5,7	5,4	4,2	3,7	3,8	5,6	6,6	9,0	6,6	5,4	4,7	4,8	4,1	6,3	4,6	7,2
Juli	5,8	5,4	4,2	3,7	3,8	5,6	6,7	8,9	6,6	5,3	4,7	5,0	4,1	6,4	4,5	7,2
August	5,9	5,3	4,2	3,7	3,7	5,6	6,7	8,8	6,5	5,2	4,6	4,8	4,0	6,3	4,4	7,2
September	5,9	5,4	4,2	3,7	3,8	5,8	6,7	8,9	6,5	5,1	4,6	5,0	4,2	6,4	4,6	7,4
Oktober	6,0	5,4	4,3	3,7	3,8	5,9	6,7	9,0	6,4	5,1	4,6	5,0	4,1	6,3	4,6	7,6
November	6,0	5,4	4,3	3,7	3,8	5,9	6,7	8,8	6,4	5,0	4,7	5,0	4,2	6,4	4,7	7,6
December	5,9	5,3	4,2	3,7	3,7	5,8	6,7	8,6	6,1	4,9	4,6	5,0	4,1	6,3	4,6	7,4

TRANSLATION: 1-16: unemployment by region.

Tabel 23

## Gnsntl. antal dagpengemodtagere og udbetalte arbejdsløshedsdagpenge fordelt på ledighedsårsager

Average number of benefit claimants and payments of unemployment benefit, by causes of unemployment

	Ledighedsårsager							I alt
	Opsagt af arbejdsgiver 1	Midlertidigt hjemsendt/arbejdsfordeling mv. 2	Har selv sagt op 3	Dimittent/afsluttet værnepligt 4	Ophørt med aktivering/orlov 5	Ophørt med selvstændig virksomhed 6	Andet/uoplyst 7	
	gnsntl. antal dagpengemodtagere							
1998	43 246	2 761	4 946	3 242	5 449	1 717	71 796	133 157
1999	56 300	2 452	6 956	4 364	8 267	3 395	33 397	115 133
2000	59 378	3 167	7 716	4 706	8 947	1 717	71 796	133 157
1999								
Januar	66 940	3 146	7 130	4 426	6 638	2 957	49 373	140 612
Februar	66 417	3 159	6 932	4 311	5 682	3 017	40 672	130 190
Marts	63 028	2 957	6 868	4 633	5 218	3 118	36 625	122 447
April	57 939	2 408	6 874	4 402	5 290	3 300	34 876	115 088
Maj	52 812	1 908	7 048	4 069	6 031	3 440	32 166	107 475
Juni	51 132	1 752	7 394	4 055	7 302	3 309	28 817	103 760
Juli	47 732	1 663	7 063	4 653	10 369	3 330	29 725	104 534
August	45 476	1 338	6 628	6 788	8 623	3 593	35 270	107 713
September	51 095	1 974	7 556	5 763	7 733	3 550	26 277	103 947
Oktober	54 191	1 952	7 794	5 089	7 105	3 611	24 254	103 998
November	55 939	2 023	7 785	4 493	6 617	3 706	22 118	102 680
December	61 453	2 445	8 000	4 532	6 764	3 720	21 553	108 465
2000								
Januar	75 103	2 907	8 637	4 964	9 044	3 859	27 052	131 572
Februar	72 203	2 729	8 176	4 784	7 908	4 020	23 020	122 846
Marts	68 324	2 697	8 013	5 205	7 818	4 004	21 988	118 059
April	60 339	2 501	7 744	4 801	7 802	3 916	20 606	107 719
Maj	56 770	2 246	7 861	4 166	8 053	4 074	22 492	105 671
Juni	55 531	2 502	8 187	4 133	8 415	4 090	23 880	106 747
Juli	50 566	2 724	7 784	5 063	9 488	3 968	26 044	105 648
August	50 912	2 976	7 871	7 101	9 142	4 599	27 585	110 193
September	53 233	3 181	8 216	6 264	8 705	4 560	24 753	108 921
Oktober	55 495	3 273	8 433	5 571	8 710	4 468	21 953	107 915
November	57 638	3 299	8 391	4 908	8 357	3 574	21 803	107 979
December	59 875	3 254	8 361	4 649	8 362	3 663	20 742	108 916
	udbetalte arbejdsløshedsdagpenge (ekskl. feriedagpenge) mio. kr.							
1998	5 885,3	375,5	664,2	374,0	723,9	226,2	9 568,9	17 817,9
1999	7 873,2	340,5	959,4	517,0	1 129,7	461,9	4 570,3	15 852,0
2000	8 564,8	453,6	1 097,4	574,1	1 264,3	524,6	3 738,9	16 217,6
1999								
Januar	895,2	41,8	93,7	50,0	86,2	38,3	643,6	1 848,8
Februar	718,0	34,1	73,6	39,4	59,7	31,6	428,9	1 385,4
Marts	681,2	32,0	73,0	42,2	54,8	32,7	386,0	1 301,9
April	625,2	25,8	73,0	40,1	55,5	34,6	367,3	1 221,6
Maj	710,8	25,6	93,6	46,3	79,3	45,0	423,5	1 424,0
Juni	550,0	18,7	78,5	37,0	76,8	34,7	303,9	1 099,6
Juli	513,8	17,7	75,1	42,5	109,2	34,9	313,4	1 106,6
August	612,5	17,9	88,5	77,3	113,4	47,1	464,2	1 420,8
September	549,8	21,1	80,4	52,4	81,4	37,2	276,7	1 099,0
Oktober	729,1	26,0	103,7	57,9	93,5	47,4	319,2	1 376,6
November	603,0	21,6	82,9	40,9	69,7	38,8	233,1	1 090,0
December	663,3	26,2	85,1	41,3	71,3	39,0	227,2	1 153,3
2000								
Januar	1 035,2	39,6	117,1	57,7	121,5	51,5	363,2	1 785,9
Februar	806,0	30,2	89,8	45,0	86,1	43,5	250,6	1 351,1
Marts	762,5	29,9	87,9	48,8	85,1	43,2	239,4	1 296,9
April	840,4	34,5	106,2	56,2	106,2	52,8	280,3	1 476,7
Maj	631,3	24,7	86,2	39,0	87,7	44,0	245,1	1 158,2
Juni	616,9	27,5	89,7	38,8	91,7	44,2	260,3	1 169,1
Juli	702,4	37,4	106,9	59,6	129,1	53,7	354,4	1 443,6
August	565,3	32,8	86,4	66,7	99,4	49,8	300,2	1 200,7
September	590,5	35,1	90,1	58,8	94,7	49,3	269,7	1 188,4
Oktober	769,4	45,2	115,5	65,3	118,4	60,4	299,4	1 473,7
November	639,8	36,5	92,0	46,0	90,9	38,9	237,8	1 181,9
December	665,7	36,0	91,6	43,6	91,0	39,8	226,2	1 193,9

TRANSLATION: 1-7: causes of unemployment. 1: dismissed by the employer. 2: temporarily dis-missed/short time working. 3: employee gave notice to leave. 4: graduates/termination of conscription. 5: termination of activation/leave. 6: termination of self-employment. 7: other/not sta-ted. 8: total.

Tabel 24

## Summarisk lønindeks for den private og offentlige sektor

Indices of average earnings in the private and public sector

	Industri	Energi- og vandforsyning	Bygge- og anlægsvirksomhed	Handel, hotel- og restaurationsvirksomhed mv.	Transportvirksomhed, post og telekommunikation	Finansieringsvirks. mv., forretnings-service	Personlige tjenesteydelser og sociale institutioner	Private sektor I alt	Statslige sektor <sup>1</sup>	Kommunale sektor <sup>2</sup>
	1	2	3	4	5	6	7	8	9	10
	februar 1996=100 (February 1996=100)									
1994										
Februar	92,8	95,7	92,9	93,0	94,6	92,5	94,0	93,0	...	...
Maj	93,7	96,1	93,8	93,8	95,3	93,4	94,7	93,8	...	...
August	94,5	96,5	94,7	94,6	96,1	94,4	95,5	94,6	...	...
November	95,3	96,9	95,6	95,4	96,8	95,2	96,2	95,4	...	...
1995										
Februar	96,2	97,4	96,4	96,2	97,5	96,2	96,9	96,3	...	...
Maj	97,2	98,0	97,3	97,2	98,2	97,1	97,7	97,2	...	...
August	98,1	98,7	98,2	98,1	98,8	98,1	98,5	98,1	...	...
November	99,0	99,3	99,1	99,0	99,4	99,0	99,2	99,1	...	...
1996										
Februar	100,0	100,0	100,0	100,0	100,0	100,0	100,0	100,0	100,0	100,0
Maj	100,9	101,3	100,9	101,0	100,7	100,9	101,2	100,9	102,9	102,2
August	101,8	102,6	101,8	102,0	101,5	101,7	102,4	101,9	102,8	101,9
November	102,7	103,8	102,7	103,0	102,2	102,6	103,6	102,8	104,3	102,8
1997										
Februar	103,6	105,1	103,6	104,0	103,0	103,4	104,8	103,7	104,3	103,0
Maj	104,8	106,1	104,8	105,4	104,9	104,3	105,5	105,0	106,6	105,5
August	105,7	106,6	106,0	106,6	106,0	105,4	106,0	106,0	106,3	104,4
November	106,6	107,9	106,6	107,6	105,8	106,2	107,3	106,8	107,1	105,7
1998										
Februar	107,8	109,6	108,0	108,8	107,6	107,6	108,1	108,1	107,7	107,5
Maj	109,4	110,7	110,3	109,4	109,1	109,3	108,4	109,4	110,2	111,6
August	110,6	111,2	111,2	110,9	110,6	110,4	109,5	110,6	110,4	111,4
November	111,5	112,6	112,0	112,2	110,6	111,1	111,6	111,6	112,3	112,7
1999										
Februar	113,2	114,6	113,4	114,0	112,9	112,4	112,2	113,2	112,7	112,5
Maj	113,8	115,1	115,1	114,0	115,1	112,9	111,6	113,7	115,9	114,5
August	114,6	115,1	115,9	115,2	114,9	115,9	114,3	115,1	115,7	115,6
November	115,9	116,6	117,2	117,0	114,2	116,8	115,5	116,2	115,9	114,7
2000										
Februar	117,2	119,2	117,0	118,4	116,2	117,4	115,4	117,3	116,0	114,8
Maj	117,6	119,6	118,3	118,3	118,0	116,8	115,4	117,5	119,6	120,0
August	118,9	119,6	120,6	119,3	120,3	120,9	117,5	119,5	118,9	119,6

Anm. For den kommunale sektor er der databrud mellem 1997 og 1998.

<sup>1</sup> Ansatte, der er omfattet af de større statslige lønansvningssystemer. <sup>2</sup> Ansatte, der er omfattet af de større kommunale lønansvningssystemer.

TRANSLATION: 1: manufacturing. 2: electricity and water supplies. 3: construction. 4: wholesale and retail trade, hotels and restaurants. 5: transport, storage and communication. 6: financial intermediation, business act. 7: personal services and social institutions. 8: private sector, total. 9: central government. 10: local government.

Note: Discontinuity in the series between 1997 and 1998 for the local government sector.

<sup>1</sup> Employees covered by the major central government pay transfer systems. <sup>2</sup> Employees covered by the major local government pay transfer systems.

Tabel 25

## Lønsum

Aggregate wage and salary costs

	Landbrug, fiskeri og råstofudvinding	Industri	Energi- og vandforsyning	Bygge- og anlægsvirksomhed	Handel, hotel- og restaurationsvirksomhed mv.	Transportvirksomhed, post og telekommunikation	Finansieringsvirksomhed mv., forretnings-service	Offentlige og personlige tjenesteydelser				Uoplyst erhverv	Erhverv i alt
								Statslige	Amtslige	Kommunale	Andre tjenesteydelser		
	1	2	3	4	5	6	7	8	9	10	11	12	13
mio. kr. (DKK mio.)													
1994	6 973	93 806	3 055	25 989	66 743	33 295	56 980	35 959	28 682	76 646	31 323	26	459 477
1995	7 370	97 882	3 298	28 422	72 793	34 203	59 037	36 480	29 591	78 953	33 901	87	483 934
1996	7 628	99 776	3 359	28 588	75 415	36 707	62 572	38 421	31 700	82 949	35 501	45	502 660
1996													
3. kvartal	1 990	22 633	812	6 739	18 469	8 905	15 111	9 306	7 700	19 983	8 593	35	120 276
4. kvartal	2 324	30 147	866	9 648	20 565	10 186	16 342	9 830	8 400	21 737	9 828	70	139 942
1997													
1. kvartal	1 543	23 109	805	5 921	18 258	8 751	15 462	..	7 880	20 484	..	64	..
2. kvartal	2 152	27 558	892	7 761	20 761	10 784	17 117	..	8 893	22 571	..	78	..
3. kvartal	2 086	24 830	811	7 516	19 847	9 566	15 911	..	8 138	21 347	..	41	..
4. kvartal	2 235	28 649	857	9 260	21 164	10 110	17 059	..	8 236	21 718	..	151	..
1998													
1. kvartal	1 673	25 198	808	6 800	19 911	9 369	16 571	..	8 252	21 371	..	120	..
2. kvartal	2 139	26 361	853	7 389	21 040	10 058	18 033	..	8 991	23 478	..	58	..
3. kvartal	2 150	26 462	824	8 054	20 847	9 936	17 209	..	8 569	22 496	..	105	..
4. kvartal	2 280	30 197	876	9 895	22 291	10 737	18 660	..	8 826	23 050	..	125	..
1999													
1. kvartal	1 715	26 509	850	7 539	21 269	10 028	18 351	..	8 526	22 770	..	215	..
2. kvartal	2 128	27 802	862	8 066	22 431	10 756	19 975	..	9 377	24 361	..	217	..
3. kvartal	2 228	26 744	810	8 573	21 996	10 370	19 183	..	8 968	23 400	..	145	..
4. kvartal	2 249	29 900	871	10 115	23 338	10 936	20 529	..	9 033	23 487	..	158	..
2000													
1. kvartal	1 785	27 305	842	8 299	22 389	10 363	20 229	..	9 118	23 298	..	187	..
2. kvartal	2 232	29 251	850	9 059	23 841	11 250	22 082	..	9 877	25 458	..	343	..
3. kvartal	2 213	27 487	776	9 143	22 946	10 781	20 810	..	9 450	24 368	..	492	..
mio. kr. sæsonkorrigeret (seasonally adjusted)													
1996													
3. kvartal	1 932	24 398	850	7 120	18 885	9 161	15 664	..	7 924	20 552	..	35	..
4. kvartal	2 023	26 191	839	7 642	19 442	9 642	15 929	..	8 182	21 375	..	70	..
1997													
1. kvartal	1 930	24 792	823	7 032	19 122	9 229	15 921	..	8 206	21 115	..	64	..
2. kvartal	2 099	27 523	864	8 141	20 470	10 512	16 464	..	8 490	21 658	..	78	..
3. kvartal	2 004	26 266	846	7 742	20 209	9 798	16 476	..	8 329	21 770	..	41	..
4. kvartal	1 982	25 565	832	7 543	20 228	9 672	16 688	..	8 122	21 576	..	151	..
1998													
1. kvartal	2 054	26 620	822	7 849	20 657	9 802	17 001	..	8 548	22 010	..	120	..
2. kvartal	2 075	26 333	831	7 761	20 745	9 817	17 362	..	8 576	22 497	..	58	..
3. kvartal	2 050	27 645	857	8 191	21 183	10 146	17 791	..	8 722	22 792	..	105	..
4. kvartal	2 062	27 620	851	8 336	21 505	10 335	18 320	..	8 792	23 096	..	125	..
1999													
1. kvartal	2 080	27 774	859	8 495	21 952	10 468	18 835	..	8 803	23 431	..	215	..
2. kvartal	2 058	27 668	840	8 440	22 075	10 497	19 212	..	8 952	23 339	..	217	..
3. kvartal	2 124	27 843	847	8 687	22 407	10 577	19 840	..	9 082	23 596	..	145	..
4. kvartal	2 058	27 670	847	8 670	22 599	10 546	20 152	..	9 067	23 652	..	158	..
2000													
1. kvartal	2 147	28 477	847	9 210	23 045	10 818	20 744	..	9 378	23 965	..	187	..
2. kvartal	2 157	29 004	830	8 442	23 425	10 964	21 242	..	9 447	24 376	..	343	..
3. kvartal	2 120	28 636	813	9 287	23 425	11 009	21 508	..	9 545	24 532	..	492	..

Anm. Fra og med 1. kvartal 1997 offentliggøres lønsumsopgørelsen uden tal for staten og branchen *andre tjenesteydelser*. Statens indberetning af indeholdt arbejdsmarkedsbidrag er pr. 1. kvartal 1997 blevet splittet op på flere hundrede nye indberettere. Det har medført så stor usikkerhed om lønsumsopgørelsen i staten og i branchen *andre tjenesteydelser*, at der ikke kan offentliggøres tal for disse to områder. Dette betyder, at årstal fra og med 1997 ligeledes ikke kan offentliggøres.

TRANSLATION: 1: agriculture, fishing, mining and quarrying. 2: manufacturing etc. 3: energy and water supply. 4: construction. 5: wholesale and retail trade, restaurants and hotels. 6: transport, post and telecommunications. 7: financing and business services. 8-11: public and personal services. 8: central government. 9: countries. 10: municipalities. 11: other services. 12: industry not stated. 13: industry, total.

Note: From 1997 quarter 1, the statistics on aggregate wage and salary costs exclude figures on central government employees and the industry *other services*. From 1997 quarter 1, the specifications of labour market contributions withheld (AM contributions) submitted by the central government were split up into several hundred new respondents. This has implied great margins of statistical uncertainty with respect to the date reports on aggregate wage and salary costs, covering employees in the central government and the industry *other services*. Against this background, figures for these two areas are not published. This also implies that annual figures as from 1997 cannot be published.