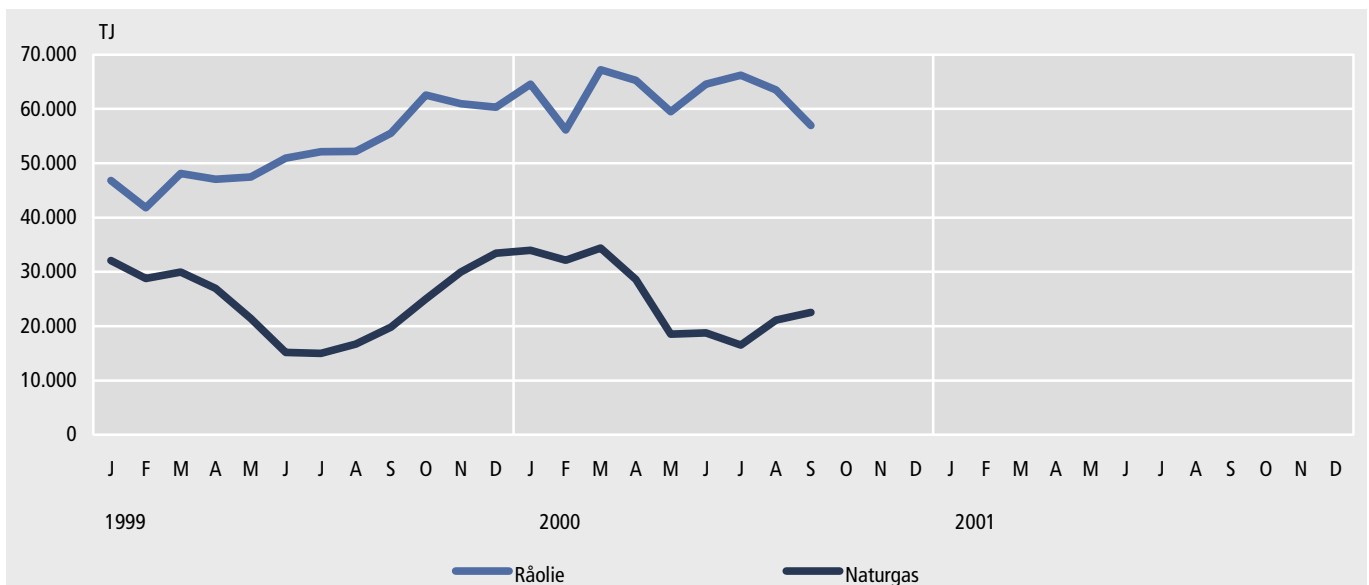


Danmarks Statistik har en langsigtet strategi om udvikling af miljø- og energistatistikken i en retning, så der opnås en øget integration med den økonomiske statistik. En samling resultater fra fysisk miljøstatistik, energistatistik og miljøøkonomiske regnskaber, findes i årspublikationen **Miljø 2000**



Danmarks produktion af energi



Tabel 34

Forbrug og produktion af energi

Consumption and production of energy

	Forbrug							Graddage 8	Produktion			
	Olie- produkter	Naturgas	Kul og koks	Vedvarende energi	Import af elektricitet, netto	I alt	I alt opgjort i brænd- selsækvivalenter		Råolie	Naturgas	Vedvarende energi	I alt
	1	2	3	4	5	6	7		9	10	11	12
	tera joule							antal number	tera joule			
1995	362 676	131 500	271 934	66 032	-2 858	829 284	825 084	3 334	391 563	197 042	66 032	654 637
1996	391 883	154 785	374 665	69 911	-55 444	935 799	850 206	3 807	432 220	239 164	69 911	741 295
1997	377 090	164 037	280 825	75 067	-26 107	870 912	833 028	3 269	476 151	295 069	75 067	846 287
1998	369 677	179 611	234 967	77 483	-15 552	846 186	823 619	3 244	491 551	286 172	76 729	854 452
1999	368 275	188 196	200 169	81 001	-8 327	829 314	817 231	3 056	630 923	294 235	80 201	1 005 359
1998												
3. kvartal	85 218	28 274	49 959	19 371	760	183 581	184 683	270	119 920	57 567	19 182	196 669
4. kvartal	103 255	58 459	61 651	19 371	-4 183	238 552	232 482	1 193	127 376	87 058	19 182	233 617
1999												
1. kvartal	94 229	64 589	61 324	20 250	-6 581	233 811	224 262	1 326	138 220	90 790	20 050	249 060
2. kvartal	88 342	37 518	41 270	20 250	846	188 225	189 453	584	146 814	63 521	20 050	230 386
3. kvartal	86 031	29 233	39 037	20 250	2 887	177 438	181 628	104	161 913	51 545	20 050	233 509
4. kvartal	99 673	56 857	58 539	20 250	-5 479	229 840	221 889	1 042	183 976	88 379	20 050	292 405
2000												
1. kvartal	92 041	65 533	53 256	21 750	-5 180	227 400	219 883	1 234	187 865	100 392	21 550	309 806
2. kvartal	86 165	36 363	38 577	21 750	1 753	184 609	187 153	520	189 231	65 809	21 550	276 590
3. kvartal	84 090	30 588	34 182	21 750	5 357	175 967	183 740	244	186 623	60 136	21 550	268 310
1998												
September	32 036	10 969	17 605	6 457	-144	66 923	66 714	109	39 885	21 396	6 394	67 675
Oktober	31 454	16 206	16 959	6 457	-814	70 261	69 081	262	42 133	24 902	6 394	73 429
November	34 617	20 314	21 396	6 457	-1 310	81 473	79 572	454	43 529	30 182	6 394	80 105
December	37 185	21 939	23 296	6 457	-2 059	86 818	83 830	477	41 714	31 975	6 394	80 083
1999												
Januar	28 945	22 080	22 235	6 750	-2 516	77 493	73 841	459	46 843	32 075	6 683	85 601
Februar	30 233	21 328	19 872	6 750	-2 423	75 760	72 245	450	42 498	28 747	6 683	77 928
Marts	35 051	21 181	19 217	6 750	-1 642	80 558	78 176	417	48 879	29 968	6 683	85 531
April	28 885	15 673	14 256	6 750	-436	65 129	64 496	281	47 663	26 918	6 683	81 264
Maj	39 946	12 253	14 617	6 750	166	63 733	63 973	197	48 002	21 406	6 683	76 092
Juni	29 510	9 591	12 397	6 750	1 116	59 364	60 984	106	51 150	15 197	6 683	73 030
Juli	25 624	8 731	10 307	6 750	2 009	53 421	56 336	26	52 849	14 974	6 683	74 507
August	29 445	10 181	12 978	6 750	1 130	60 484	62 124	43	53 461	16 724	6 683	76 868
September	30 962	10 321	15 752	6 750	-252	63 533	63 167	35	55 603	19 847	6 683	82 134
Oktober	31 312	15 353	17 841	6 750	-1 386	69 870	67 859	237	62 279	25 023	6 683	93 986
November	33 216	19 054	18 417	6 750	-1 393	76 044	74 022	345	61 198	29 925	6 683	97 807
December	35 145	22 449	22 280	6 750	-2 700	83 925	80 007	460	60 498	33 430	6 683	100 612
2000												
Januar	28 675	23 044	19 849	7 250	-2 279	76 539	73 233	435	64 501	33 923	7 183	105 607
Februar	30 553	21 054	17 519	7 250	-1 739	74 638	72 115	390	56 142	32 140	7 183	95 466
Marts	32 814	21 434	15 888	7 250	-1 163	76 223	74 536	409	67 222	34 328	7 183	108 734
April	28 858	14 867	14 506	7 250	-144	65 337	65 128	265	65 220	28 567	7 183	100 971
Maj	30 292	11 117	12 779	7 250	-922	62 360	65 697	142	59 486	18 501	7 183	85 170
Juni	27 015	10 379	11 293	7 250	-976	56 912	58 328	113	64 524	18 741	7 183	90 449
Juli	23 398	9 082	11 405	7 250	1 991	53 126	56 015	67	66 225	16 512	7 183	89 920
August	30 652	10 046	10 494	7 250	2 333	60 775	64 160	60	63 483	21 122	7 183	91 788
September	30 040	11 460	12 282	7 250	1 033	62 066	63 565	117	56 915	22 503	7 183	86 602

Anm. Vedvarende energi indeholder bl.a. energi fra solvarme, vind- og vandkraft, brænde og affald. Vedvarende energi opgøres kun årligt. Måned- og kvartalstal er angivet med en tolvtedel hhv. en fjerdedel heraf. Indtil endelige tal foreligger anvendes forventede tal. Produktion af vedvarende energi er definitionsmæssigt sat til forbruget af vedvarende energi. Forbrug i alt opgjort i brændselsækvivalenter adskiller sig fra forbrug i alt ved, at der i stedet for import af elektricitet, netto er medregnet det til importen, netto medgående brændselsforbrug. Graddage er beregnet ved at multiplicere forskellen mellem måneds middeltemperatur og 17°C med antallet af dage i måneden.

Kilde: Energistyrelsen. Vedr. graddage: DMI

TRANSLATION: 1-7: consumption. 8: degree-days. 9-12: production. 1: oil products. 2: natural gas. 3: coal and coke. 4: renewable energy. 5: net imports of electricity. 6: total. 7: estimated in fuel equivalents. 8: number of days. 9: crude oil. 10: natural gas. 11: renewable energy. 12: to tal.

Note. Renewable energy comprises, e.g. energy from solar, wind and water power, firewood and waste. Renewable energy is only compiled annually. Monthly and quarterly figures are indicated in twelfths and fourths respectively. Projected figures are used until final figures are available. Production of renewable energy is by definition equal to consumption of renewable energy. The distinction between total consumption estimated in fuel equivalents and total consumption is that instead of net imports of electricity, net fuel consumption is added to imports. Degree-days are obtained multiplying the difference between the mean temperature measured in the month and 17°C by days in the month.

Source: The Danish Energy Agency. Concerning number of days: Danish Meteorological Institute.