



Danmark er et servicesamfund. Vi udfører tjenester for hinanden – og vi gør det for penge.

I 2001 var ca. 72 pct. af arbejdsstyrken beskæftiget med serviceerhverv. Heraf var 35 pct. beskæftiget med offentlige og personlige tjenesteydelser, hvilket vil sige pleje, undervisning og pasning. De øvrige tjenesteydelser er bl.a. handel, hotel- og restaurantvirksomhed, transport, post og tele samt finansieringsvirksomhed og forretningservice.

Da 78 pct. af alle personer, der er i den erhvervsaktive alder, er på arbejdsmarkedet, stiller det store krav til de offentlige tjenesteydelser. Både børn, unge og ældre bliver undervist eller på anden måde passet eller aktiveret gennem offentlige institutioner. I 2001 blev over en halv million børn passet i institution.

I Danmark var 5,2 pct af arbejdsstyrken arbejdsløse i 2001, hvilket var en af de laveste arbejdsløshedsprocenter i EU.

Arbejdsmarked

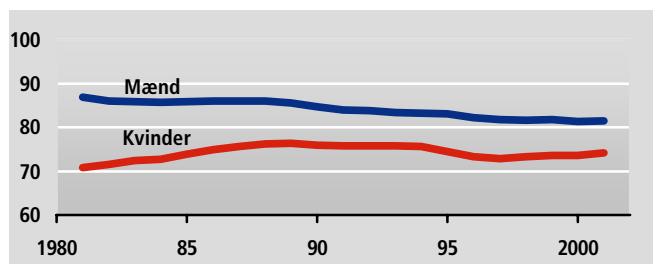
Arbejdsmarked pr. 1. januar

	1990	1995	2000	2001
Hele befolkningen	5 135 409	5 215 718	5 330 020	5 349 212
I arbejdsstyrken	2 907 745	2 895 950	2 876 997	2 891 388
Mænd	1 563 530	1 558 839	1 540 085	1 541 970
Kvinder	1 344 215	1 337 111	1 336 912	1 349 418
Erhvervsfrekvens ¹	80,3	78,9	77,5	77,8
Mænd	84,6	83,1	81,4	81,4
Kvinder	75,9	74,5	73,6	74,1
Beskæftigede	2 673 832	2 617 096	2 759 308	2 772 868
Mænd	1 454 476	1 424 663	1 482 486	1 276 822
Kvinder	1 219 356	1 192 433	1 276 822	1 485 310
heraf deltidsbeskæftigede	488 387	396 006	384 911	382 871
Mænd	148 163	147 191	165 169	165 061
Kvinder	340 224	248 815	219 742	217 810

¹ Erhvervsfrekvensen angiver antal personer i arbejdsstyrken mellem 16-66 år i procent af den samlede befolkning i alderen 16-66 år.

Erhvervsfrekvens for 16-66 årige

Pct.



Arbejdsløshed

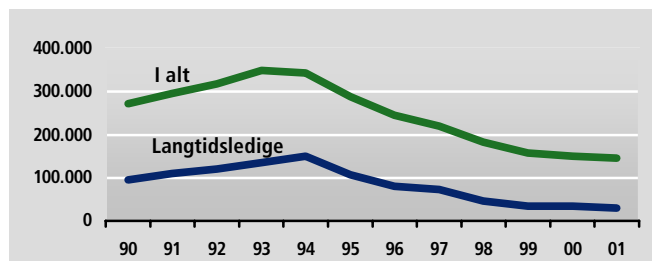
	1996	2000	2001
Arbejdsløse i alt	245 619	150 490	145 076
Mænd i alt	115 782	68 495	66 462
16-24 år	14 815	6 172	5 945
25-59 år	93 195	58 300	55 976
60 + år	7 772	4 023	4 541
Kvinder i alt	129 839	81 992	78 615
16-24 år	15 563	6 481	5 884
25-59 år	106 822	72 241	69 039
60 + år	7 454	3 270	3 692
Arbejdsløshedsprocenter i alt	8,9	5,4	5,2
Mænd i alt	7,8	4,6	4,5
16-24 år	6,2	3,0	3,0
25-59 år	7,9	4,8	4,6
60 + år	12,7	6,0	6,4
Kvinder i alt	10,1	6,2	5,9
16-24 år	7,4	3,5	3,2
25-59 år	10,2	6,6	6,3
60 + år	20,3	8,8	9,3

Anm. Tabellen vedrører det gennemsnitlige antal registrerede ledige i hele den anførte årsperiode.

¹ Arbejdsløse i pct. af arbejdsstyrken i alderen 16-66 år.

Ledighed og langtidsledighed

Gennemsnitligt antal ledige



Arbejdsmarked

Arbejdsstyrken

	1997	2000	2001
Arbejdsstyrken i alt	2 863 330	2 876 997	2 891 388
	pct.		
Mænd	53,7	53,5	53,6
Kvinder	45,9	46,5	46,9
Beskæftigede personer	2 669 658	2 759 308	2 772 868
	pct.		
Mænd	54,4	53,7	53,6
Kvinde	45,6	46,3	46,4
Erhverv	pct.		
Landbrug, fiskeri og råstofudvinding	4,5	3,9	3,8
Industri	17,8	16,8	16,7
Energi- og vandforsyning	0,7	0,6	0,5
Bygge- og anlægsvirksomhed mv.	5,9	6,1	6,3
Handel, hotel- og restaurationsvirksomhed mv.	17,9	18,2	18,0
Transportvirksomhed, post og telekommunikation	6,7	6,6	6,6
Finansieringsvirksomhed, mv., forretningsservice	11,1	12,5	13,0
Offentlige og personlige tjenesteydelser	34,9	34,9	34,6
Uoplyst erhverv	0,5	0,4	0,4
Arbejdsløse¹	193 672	117 689	118 520
Uden for arbejdsstyrken i alt	2 411 791	2 453 023	2 457 824
Midlertidigt uden for arbejdsstyrken	77 896	93 558	86 058
Tilbagetrækning fra arbejdsstyrken	170 083	179 958	179 589
Pensionister	885 894	872 408	865 730
Andre uden for arbejdsstyrken	1 277 918	1 307 099	1 326 447

¹ Arbejdsløse er opgjort som personer, der i sidste uge af november året for var fuldt ledige.

