

# Opløste ægteskaber

Dissolution  
of marriages

Tabel 52.

## Indgåede og opløste ægteskaber 1970-2001

Marriages contracted and dissolved 1970-2001

År	Indgåede ægteskaber 1	Opløste ægteskaber				Flere indgåede end opløste ægteskaber 6	Opløste ægteskaber pr. 1.000 bestående	
		Ved mandens død 2	Ved hustruens død 3	Ved skilsmisse 4	I alt 5		Ved død 7	Ved skilsmisse 8
1970	36 376	15 242	7 212	9 524	31 978	4 398	18,7	7,9
1971	32 801	15 601	7 042	13 401	36 044	- 3 243	18,7	11,1
1972	31 073	16 161	7 379	13 134	36 674	- 5 601	19,5	10,9
1973	30 813	15 960	7 042	12 637	35 639	- 4 826	19,1	10,5
1974	33 182	16 434	7 066	13 132	36 632	- 3 450	19,6	11,0
1975	31 782	16 067	6 961	13 264	36 292	- 4 510	19,3	11,1
1976	31 192	16 973	7 392	13 064	37 429	- 6 237	20,5	11,0
1977	32 174	16 202	6 843	13 383	36 428	- 4 254	19,5	11,3
1978	28 763	16 779	7 070	13 072	36 921	- 8 158	20,3	11,1
1979	27 842	17 238	7 296	13 044	37 578	- 9 736	21,0	11,2
1980	26 448	17 636	7 486	13 593	38 715	- 12 267	21,7	11,7
1981	25 411	17 556	7 379	14 425	39 360	- 13 949	21,8	12,6
1982	24 330	16 942	7 448	14 621	39 011	- 14 681	21,6	12,9
1983	27 096	17 502	7 324	14 763	39 589	- 12 493	22,2	13,2
1984	28 624	17 209	7 461	14 490	39 160	- 10 536	22,3	13,1
1985	29 322	17 422	7 382	14 385	39 189	- 9 867	22,6	13,1
1986	30 773	17 095	7 665	14 490	39 250	- 8 477	22,7	13,3
1987	31 132	17 161	7 524	14 381	39 066	- 7 934	22,7	13,2
1988	32 080	16 894	7 627	14 717	39 238	- 7 158	22,7	13,6
1989	30 894	16 737	7 544	15 152	39 433	- 8 539	22,6	14,1
1990	31 513	17 131	7 675	13 731	38 537	- 7 024	23,2	12,9
1991	31 099	16 203	7 542	12 655	36 400	- 5 301	22,3	11,9
1992	32 188	16 528	7 573	12 981	37 082	- 4 894	22,7	12,2
1993	31 638	16 757	7 785	12 971	37 513	- 5 875	23,1	12,2
1994	35 321	16 252	7 611	13 709	37 572	- 2 251	22,5	12,9
1995	34 736	16 425	7 521	12 976	36 922	- 2 186	22,6	12,2
1996	35 953	15 662	7 315	12 776	35 753	200	21,6	12,0
1997	34 244	15 220	7 139	12 774	35 133	- 889	21,0	12,0
1998	34 733	15 077	7 083	13 141	35 301	- 568	20,8	12,3
1999	35 439	14 617	7 079	13 537	35 233	206	20,3	12,6
2000	38 388	14 242	7 000	14 381	35 623	2 765	19,8	13,4
2001	36 567	14 343	6 919	14 597	35 859	708	19,8	13,6

TRANSLATION - Columns, 1: marriages contracted; 2-5: marriages dissolved; 2: by death of husband; 3: by death of wife; 4: by divorce; 5: total; 6: contracted minus dissolved; 7-8: marriages dissolved per 1,000 married couples; 7: by death; 8: by divorce.

Tabel 53.

## Skilsmisser fordelt efter ægtefællernes alder 2001

Divorces, by age of both spouses 2001

Hustruens alder	Mandens alder												Uangiven 13	2001 i alt 14	1996-2000 gnsntl. 15
	18-19 år 1	20-24 år 2	25-29 år 3	30-34 år 4	35-39 år 5	40-44 år 6	45-49 år 7	50-54 år 8	55-59 år 9	60-64 år 10	65-69 år 11	70 år og dero. 12			
2001 i alt	3	223	1 048	2 364	2 937	2 529	2 012	1 534	947	401	205	133	261	14 597	.
15-19 år	1	9	5	2	2	-	-	-	-	-	-	-	11	30	23
20-24 år	1	122	201	107	31	16	4	5	2	2	-	-	25	516	520
25-29 år	-	45	550	679	263	84	34	18	9	2	-	4	57	1 745	1 706
30-34 år	1	24	178	1 075	997	309	76	38	20	5	-	1	59	2 783	2 716
35-39 år	-	9	57	341	1 218	895	296	115	45	15	1	5	40	3 037	2 537
40-44 år	-	5	22	68	285	941	731	205	96	24	5	7	29	2 418	2 127
45-49 år	-	1	10	31	63	189	669	539	191	46	14	4	16	1 773	1 584
50-54 år	-	1	6	12	32	56	153	480	295	61	24	9	10	1 139	1 127
55-59 år	-	-	4	7	8	8	28	101	236	152	41	13	10	608	505
60-64 år	-	-	1	1	1	3	4	20	37	72	61	17	4	221	201
65-69 år	-	-	1	-	1	-	-	3	8	14	45	39	-	111	76
70 år og dero.	-	-	-	1	-	-	1	-	1	2	10	34	-	49	48
Uangiven	-	7	13	40	36	28	16	10	7	6	4	-	-	167	152
1996-2000 gnsntl.	5	208	1 050	2 324	2 451	2 234	1 921	1 480	768	345	174	119	243	.	13 322

TRANSLATION - Columns, 1-13: age of husband; 13: not stated; 14: total; 15: average. - Rows, age of wife.

Tabel 54.

**Skilsmisser fordelt efter ægteskabets varighed og ægtefællens alder 2001**  
 Divorces, by duration of marriage and age of wife and husband 2001

A. Skilsmisser fordelt efter mandens alder og ægteskabets varighed														2001	1996-
Mandens alder	Under 1 år	1 år	2 år	3 år	4 år	5 år	6-7 år	8-9 år	10-14 år	15-19 år	20-24 år	25 år og dero.	Uangiven	i alt	2000 gnsntl.
	1	2	3	4	5	6	7	8	9	10	11	12	13		
2001 i alt	264	726	901	1 108	1 182	1 020	1 689	1 376	2 506	1 429	965	1 431	-	14 597	.
15-19 år	2	-	1	-	-	-	-	-	-	-	-	-	-	3	5
20-24 år	21	57	57	43	32	10	3	-	-	-	-	-	-	223	208
25-29 år	52	162	172	218	185	107	111	28	12	-	-	1	-	1 048	1 050
30-34 år	55	185	248	305	380	292	412	278	199	6	1	3	-	2 364	2 324
35-39 år	40	113	177	213	235	282	514	476	725	154	6	2	-	2 937	2 451
40-44 år	30	77	94	129	151	122	262	267	727	501	164	5	-	2 529	2 234
45-49 år	20	31	45	75	83	82	161	144	380	425	402	164	-	2 012	1 921
50-54 år	5	44	45	54	44	47	91	72	214	183	242	493	-	1 534	1 480
55-59 år	5	21	23	33	36	31	68	55	114	95	86	380	-	947	768
60-64 år	1	5	8	14	11	12	23	24	55	27	35	186	-	401	345
65-69 år	2	2	1	1	3	9	12	6	27	15	15	112	-	205	174
70 år og dero.	-	4	2	1	2	5	8	5	18	12	10	66	-	133	119
Uoplyst	31	25	28	22	20	21	24	21	35	11	4	19	-	261	243
1996-2000 gnsntl.	248	620	840	1 068	1 044	907	1 529	1 249	2 100	1 262	1 029	1 423	3	.	13 322

B. Skilsmisser fordelt efter hustruens alder og ægteskabets varighed														2001	1996-
Hustruens alder	Under 1 år	1 år	2 år	3 år	4 år	5 år	6-7 år	8-9 år	10-14 år	15-19 år	20-24 år	25 år og dero.	Uangiven	i alt	2000 gnsntl.
	1	2	3	4	5	6	7	8	9	10	11	12	13		
2001 i alt	264	726	901	1 108	1 182	1 020	1 689	1 376	2 506	1 429	965	1 431	-	14 597	.
15-19 år	13	15	1	-	-	1	-	-	-	-	-	-	-	30	23
20-24 år	45	118	105	118	81	33	16	-	-	-	-	-	-	516	520
25-29 år	54	189	286	278	306	210	253	111	55	-	1	2	-	1 745	1 706
30-34 år	48	137	214	294	334	325	544	407	440	34	-	6	-	2 783	2 716
35-39 år	34	99	122	195	206	198	436	464	929	332	18	4	-	3 037	2 537
40-44 år	21	61	78	97	114	115	211	197	595	570	339	20	-	2 418	2 127
45-49 år	11	41	46	63	65	57	109	95	244	291	419	332	-	1 773	1 584
50-54 år	4	28	19	31	43	36	59	52	122	120	116	509	-	1 139	1 127
55-59 år	1	12	13	17	16	22	34	24	54	43	44	328	-	608	505
60-64 år	3	5	3	3	3	8	7	7	30	18	11	123	-	221	201
65-69 år	1	-	1	1	4	-	3	5	15	6	8	67	-	111	76
70 år og dero.	-	-	-	-	-	3	1	5	4	4	1	31	-	49	48
Uoplyst	29	21	13	11	10	12	16	9	18	11	8	9	-	167	152
1996-2000 gnsntl.	248	620	840	1 068	1 044	907	1 529	1 249	2 100	1 262	1 029	1 423	3	.	13 322

TRANSLATION. Head A: Columns, 1-13: duration of marriage; 13: not stated; 14: total; 15: average. - Rows, age of husband.

TRANSLATION. Head B: Columns, 1-13: duration of marriage; 13: not stated; 14: total; 15: average. - Rows, age of wife.

**Tabel 55. Skilsmisser og skilsmisser pr. 10.000 vielser i vielsesåret 1999, 2000 og 2001 fordelt efter vielsesår**

Divorces and divorces per 10,000 marriages 1999, 2000 and 2001, by year of marriage

Viellesår	Antal vielser 1	Skilsmisser 1999		Skilsmisser 2000		Skilsmisser 2001	
		Antal 2	Antal pr. 10.000 vielser i vielsesåret 3	Antal 4	Antal pr. 10.000 vielser i vielsesåret 5	Antal 6	Antal pr. 10.000 vielser i vielsesåret 7
I alt	...	13 537	4 210	14 381	4 441	14 597	4 464
Før 1945	...	2	.	2	.	-	.
1945	36 341	1	-	2	1	1	-
1946	40 257	1	-	2	-	-	-
1947	39 910	2	1	1	-	-	-
1948	39 279	1	-	6	2	-	-
1949	37 496	6	2	6	2	4	1
1950	38 838	4	1	1	-	3	1
1951	36 575	2	1	7	2	4	1
1952	35 724	9	3	4	1	4	1
1953	35 293	14	4	5	1	5	1
1954	34 973	11	3	6	2	7	2
1955	35 027	13	4	5	1	6	2
1956	34 215	16	5	19	6	10	3
1957	34 310	15	4	14	4	11	3
1958	33 795	15	4	15	4	28	8
1959	34 414	19	6	28	8	16	5
1960	35 897	23	6	27	8	23	6
1961	36 364	47	13	29	8	30	8
1962	37 513	43	11	31	8	32	9
1963	38 580	56	15	37	10	36	9
1964	39 565	60	15	55	14	41	10
1965	41 693	75	18	60	14	52	12
1966	41 424	92	22	73	18	63	15
1967	41 158	102	25	70	17	74	18
1968	39 457	117	30	101	26	79	20
1969	39 158	125	32	112	29	99	25
1970	36 376	119	33	106	29	100	27
1971	32 801	115	35	106	32	112	34
1972	31 073	124	40	120	39	101	33
1973	30 813	150	49	130	42	133	43
1974	33 182	151	46	128	39	124	37
1975	31 782	160	50	150	47	147	46
1976	31 192	194	62	200	64	197	63
1977	32 174	242	75	203	63	167	52
1978	28 763	203	71	210	73	181	63
1979	27 842	216	78	227	82	199	71
1980	26 448	229	87	236	89	214	81
1981	25 411	237	93	262	103	213	84
1982	24 330	250	103	221	91	241	99
1983	27 096	300	111	285	105	261	96
1984	28 624	336	117	309	108	306	107
1985	29 322	374	128	345	118	333	114
1986	30 773	436	142	405	132	392	127
1987	31 132	450	145	512	164	412	132
1988	32 080	548	171	557	174	503	157
1989	30 894	576	186	521	169	545	176
1990	31 513	646	205	635	202	575	182
1991	31 099	697	224	673	216	630	203
1992	32 188	797	248	758	235	703	218
1993	31 638	828	262	820	259	761	241
1994	35 321	1 040	294	968	274	870	246
1995	34 736	1 057	304	1 066	307	936	269
1996	35 953	957	266	1 157	322	1 093	304
1997	34 244	718	210	987	288	1 159	338
1998	34 733	429	124	792	228	968	279
1999	35 439	84	24	490	138	855	241
2000	38 388	.	.	80	21	471	123
2001	36 567	.	.	.	.	67	18
Uoplyst	.	3	.	4	.	-	.

<sup>1</sup> Summen kan opfattes som et tilnærmet mål for, hvor mange af 10.000 ægteskaber, der ender i skilsmisse med det pågældende kalenderårs skilsmissehyppigheder. Konsekvenserne af ind- og udvandring indgår ikke i beregningen. I summen indgår skilsmisser blandt par med uoplyst vielsesår og par viet før 1945 på en sådan måde, at hver af disse skilsmisser giver samme bidrag til summen, som skilsmisser med kendt vielsesår i gennemsnit giver.

TRANSLATION - Columns, 1: number of marriages; 2, 4 and 6: number of divorces; 3, 5 and 7: number of divorces per 10,000 marriages by year of marriage. - Rows, year of marriage; for 1945: before 1945; uoplyst: unknown.

**Tabel 56. Skilsmisser fordelt efter ægteskabets varighed**  
Divorces, by duration of marriage

Ægteskabets varighed	1972-1975 gnsntl. 1	1976-1980 gnsntl. 2	1981-1985 gnsntl. 3	1986-1990 gnsntl. 4	1991-1995 gnsntl. 5	1996-2000 gnsntl. 6	2001 7
<b>I alt</b> .....	<b>13 042</b>	<b>13 231</b>	<b>14 537</b>	<b>14 494</b>	<b>13 058</b>	<b>13 322</b>	<b>14 597</b>
Under 1 år .....	210	248	271	355	270	248	264
1 år .....	558	562	592	735	618	620	726
2 år .....	883	925	961	1 146	1 079	840	901
3 år .....	985	964	1 007	1 062	1 137	1 068	1 108
4 år .....	977	897	948	904	966	1 044	1 182
5 år .....	926	826	876	776	838	907	1 020
6 år .....	838	743	790	690	744	809	867
7 år .....	766	663	709	618	641	721	822
8 år .....	676	624	656	556	563	655	730
9 år .....	604	583	574	545	459	594	646
10-14 år .....	2 090	2 424	2 428	2 181	1 703	2 100	2 506
15-19 år .....	1 260	1 569	2 067	1 826	1 349	1 262	1 429
20-24 år .....	854	949	1 306	1 534	1 195	1 029	965
25 år og derover .....	910	1 001	1 216	1 469	1 478	1 424	1 431
Uangiven .....	505	253	136	97	18	3	-
Gnsntl. varighed ved skilsmisse .....	10,5	11,0	11,6	11,8	11,3	11,2	10,9

TRANSLATION - Rows, total number of divorces; duration of marriage; average duration of marriages.

**Tabel 57. Skilsmisser pr. 1.000 gifte fordelt efter køn og alder 1991-2001**  
Persons having a divorce per 1,000 married, by sex and age 1991-2001

Alder	1991 1	1992 2	1993 3	1994 4	1995 5	1996 6	1997 7	1998 8	1999 9	2000 10	2001 11
<b>A. Mænd i alt</b> .....	<b>11,4</b>	<b>11,6</b>	<b>11,6</b>	<b>12,3</b>	<b>11,7</b>	<b>11,4</b>	<b>11,4</b>	<b>11,7</b>	<b>12,4</b>	<b>13,2</b>	<b>13,3</b>
Under 20 år .....	59,3	30,2	14,3	11,2	17,8	16,0	22,7	16,8	30,9	39,5	18,5
20-24 år .....	38,0	34,9	41,4	44,0	38,1	37,9	32,3	35,3	33,2	36,6	41,9
25-29 år .....	29,4	29,8	29,8	30,5	26,4	25,1	27,2	28,7	29,4	32,2	32,3
30-34 år .....	23,1	24,9	23,1	25,2	23,7	23,4	23,2	23,3	25,4	27,5	27,7
35-39 år .....	19,2	20,3	20,2	22,1	20,9	20,1	20,1	21,1	22,8	24,8	25,0
40-44 år .....	16,3	16,0	17,2	17,5	17,9	17,9	17,1	17,7	19,6	21,1	21,6
45-49 år .....	12,8	13,0	13,0	14,2	13,7	13,0	14,1	14,7	15,4	16,9	16,7
50-54 år .....	8,9	9,1	9,5	10,1	9,8	9,7	9,6	9,6	10,3	10,5	11,3
55-59 år .....	5,5	5,6	6,0	6,6	6,1	6,0	6,1	6,8	7,0	6,6	6,9
60-64 år .....	3,5	3,5	3,3	3,7	3,6	3,5	3,3	3,8	3,7	3,9	4,0
65-69 år .....	1,9	1,8	2,0	2,3	1,9	2,0	2,3	2,3	2,2	2,4	2,6
70 år og derover .....	0,7	0,7	0,8	0,7	0,8	0,7	0,7	0,8	1,0	0,9	0,9
<b>B. Kvinder i alt</b> .....	<b>11,6</b>	<b>11,9</b>	<b>11,9</b>	<b>12,6</b>	<b>11,9</b>	<b>11,6</b>	<b>11,6</b>	<b>11,9</b>	<b>12,5</b>	<b>13,2</b>	<b>13,4</b>
Under 20 år .....	25,6	18,2	25,3	21,1	21,3	22,3	25,2	14,6	30,8	23,2	34,0
20-24 år .....	34,4	36,6	36,3	37,5	33,2	32,4	33,3	33,1	35,7	37,3	39,3
25-29 år .....	28,9	29,3	28,0	30,6	26,8	27,1	25,9	27,8	29,6	31,1	31,4
30-34 år .....	21,1	22,9	22,8	24,7	23,1	22,5	22,2	23,3	23,9	27,2	26,5
35-39 år .....	17,8	18,2	18,9	19,6	19,7	18,8	19,8	19,3	21,0	24,0	23,5
40-44 år .....	14,6	15,3	15,1	16,3	16,1	16,1	15,9	16,5	17,9	18,5	19,6
45-49 år .....	11,0	10,8	11,2	12,0	11,9	11,2	11,5	11,9	12,5	13,1	14,3
50-54 år .....	6,9	6,7	7,7	8,1	7,1	7,4	7,8	8,0	8,1	7,9	8,4
55-59 år .....	3,8	4,0	3,8	4,1	4,3	4,1	4,4	5,0	4,9	4,3	4,7
60-64 år .....	2,1	2,0	2,1	2,4	2,4	2,2	2,2	2,4	2,2	2,6	2,4
65-69 år .....	1,0	1,2	1,1	1,4	1,1	0,8	1,0	1,3	1,2	1,2	1,6
70 år og derover .....	0,6	0,4	0,5	0,4	0,5	0,5	0,4	0,4	0,4	0,6	0,5

TRANSLATION - Rows, age groups; A: males; B: females.

Tabel 58.

**Ægteskaber opløst ved den ene ægtefælles død fordelt efter ægtefællernes alder ved dødsfaldet 2001**

Marriages dissolved through the death of one of the spouses, by age of spouses at time of death 2001

		A. Ægteskaber opløst ved mandens død																
		Den afdøde mands alder															I alt	
Enkens alder		15-19 år	20-24 år	25-29 år	30-34 år	35-39 år	40-44 år	45-49 år	50-54 år	55-59 år	60-64 år	65-69 år	70-74 år	75-79 år	80-84 år	85 år og dero.	Uoplyst	17
		1	2	3	4	5	6	7	8	9	10	11	12	13	14	15	16	17
I alt	.....	-	4	21	44	90	137	271	553	975	1 133	1 588	2 199	2 681	2 455	2 184	8	14 343
15-19 år	...	-	-	-	-	-	-	-	-	-	-	-	-	-	-	-	-	-
20-24 år	...	-	4	2	1	2	1	1	-	1	-	-	-	-	-	-	-	12
25-29 år	...	-	-	12	12	13	3	3	1	-	-	-	-	-	-	-	-	44
30-34 år	...	-	-	4	24	27	12	4	6	2	-	-	-	1	-	1	-	81
35-39 år	...	-	-	3	7	35	42	25	23	8	3	4	3	-	-	-	1	154
40-44 år	...	-	-	-	-	8	64	85	55	31	9	8	3	2	-	-	1	266
45-49 år	...	-	-	-	-	4	13	120	186	79	40	21	6	1	1	-	1	472
50-54 år	...	-	-	-	-	1	2	23	225	339	96	53	15	14	3	-	-	771
55-59 år	...	-	-	-	-	-	-	10	47	432	418	169	95	37	15	4	1	1 228
60-64 år	...	-	-	-	-	-	-	-	8	69	482	629	271	124	42	11	-	1 636
65-69 år	...	-	-	-	-	-	-	-	1	11	71	585	880	413	118	40	-	2 119
70-74 år	...	-	-	-	-	-	-	-	1	3	12	103	779	1 021	380	130	1	2 430
75-79 år	...	-	-	-	-	-	-	-	-	-	1	13	131	886	1 023	380	2	2 436
80-84 år	...	-	-	-	-	-	-	-	-	-	1	2	11	163	755	849	1	1 782
85 år og dero.	...	-	-	-	-	-	-	-	-	-	-	1	5	19	118	769	-	912

		B. Ægteskaber opløst ved hustruens død																
		Den afdøde hustrus alder															I alt	
Enke-mandens alder		15-19 år	20-24 år	25-29 år	30-34 år	35-39 år	40-44 år	45-49 år	50-54 år	55-59 år	60-64 år	65-69 år	70-74 år	75-79 år	80-84 år	85 år og dero.	Uoplyst	34
		18	19	20	21	22	23	24	25	26	27	28	29	30	31	32	33	34
I alt	.....	-	2	14	37	79	139	246	424	653	745	954	1 089	1 095	839	599	4	6 919
15-19 år	...	-	-	-	-	-	-	-	-	-	-	-	-	-	-	-	-	-
20-24 år	...	-	-	-	1	-	-	-	-	-	-	-	-	-	-	-	-	1
25-29 år	...	-	1	4	2	1	-	-	-	-	-	-	-	-	-	1	-	9
30-34 år	...	-	1	7	13	12	3	1	1	1	-	-	-	-	-	-	-	39
35-39 år	...	-	-	2	15	30	12	5	2	-	-	-	-	-	-	-	-	66
40-44 år	...	-	-	-	2	23	42	15	5	4	1	1	-	-	-	-	-	93
45-49 år	...	-	-	1	3	11	50	98	33	9	7	-	1	-	-	-	-	213
50-54 år	...	-	-	-	1	1	18	95	160	53	13	4	1	-	-	-	-	346
55-59 år	...	-	-	-	-	-	10	23	164	274	73	12	3	3	-	-	-	562
60-64 år	...	-	-	-	-	1	4	4	41	232	275	54	18	2	-	-	-	631
65-69 år	...	-	-	-	-	-	-	4	14	54	273	384	82	21	7	1	-	840
70-74 år	...	-	-	-	-	-	-	1	2	18	68	358	426	121	17	5	-	1 016
75-79 år	...	-	-	-	-	-	-	-	1	7	27	115	429	484	111	26	2	1 202
80-84 år	...	-	-	-	-	-	-	-	-	1	6	24	112	381	404	107	-	1 035
85 år og dero.	...	-	-	-	-	-	-	-	1	-	2	2	17	83	300	459	2	866

TRANSLATION. Head A: marriages dissolved through deaths of husband. - Columns, 1-15: age of deceased husband; 16: unknown age; 17: total. - Rows, age of widow.

TRANSLATION. Head B: marriages dissolved through death of wife. - Columns, 18-32: age of deceased wife; 33: unknown age; 34: total. - Rows, age of widower.

Tabel 59.

**Ægteskabsopløsningstavler for ægteskaber indgået i 1955, 1960, 1965, 1970, 1975, 1980, 1985, 1990, 1995 og 2000**

Dissolution tables for marriages contracted in 1955, 1960, 1965, 1970, 1975, 1980, 1985, 1990, 1995 and 2000

Ægteskabets varighed	Antal tilbageværende ægteskaber <sup>1</sup> 1	Opløsningshyppighed <sup>2</sup>			Samlet afgang <sup>3</sup>		
		Skilsmisse 2	Død 3	I alt 4	Skilsmisse 5	Død 6	I alt 7
<b>Ægteskaber indgået i 1955</b>							
0 år	10 000	29	15	43	29	15	43
1 år	9 957	71	15	86	99	29	128
2 år	9 872	118	16	134	216	45	261
3 år	9 739	159	16	176	371	61	432
4 år	9 568	152	19	171	516	80	596
5 år	9 404	142	20	162	650	99	748
6 år	9 252	126	18	144	766	116	882
7 år	9 118	101	19	120	858	133	991
8 år	9 009	94	23	117	943	154	1 096
9 år	8 904	88	26	114	1 021	177	1 198
10 år	8 802	76	26	102	1 088	199	1 288
11 år	8 712	76	32	108	1 155	227	1 382
12 år	8 618	72	35	107	1 217	258	1 475
13 år	8 525	76	37	113	1 282	289	1 571
14 år	8 429	73	39	112	1 344	322	1 666
15 år	8 334	90	45	135	1 419	360	1 778
16 år	8 222	93	50	143	1 495	401	1 896
17 år	8 104	96	60	156	1 573	449	2 022
18 år	7 978	87	64	151	1 643	500	2 143
19 år	7 857	79	71	151	1 705	556	2 261
20 år	7 739	88	79	166	1 773	617	2 390
21 år	7 610	81	89	170	1 834	685	2 519
22 år	7 481	77	99	176	1 891	759	2 651
23 år	7 349	62	101	163	1 937	833	2 770
24 år	7 230	66	112	178	1 985	914	2 899
25 år	7 101	56	128	183	2 025	1 005	3 029
26 år	6 971	53	137	189	2 061	1 100	3 161
27 år	6 839	50	150	200	2 096	1 203	3 299
28 år	6 701	56	165	221	2 133	1 313	3 447
29 år	6 553	51	180	231	2 167	1 432	3 598
30 år	6 402	39	206	245	2 192	1 563	3 755
31 år	6 245	37	225	262	2 215	1 704	3 918
32 år	6 082	33	243	276	2 235	1 851	4 086
33 år	5 914	32	260	292	2 254	2 005	4 259
34 år	5 741	30	282	312	2 271	2 167	4 438
35 år	5 562	26	294	320	2 285	2 331	4 616
36 år	5 384	25	331	355	2 299	2 509	4 807
37 år	5 193	14	379	393	2 306	2 706	5 012
38 år	4 988	14	391	405	2 313	2 901	5 214
39 år	4 786	14	423	437	2 320	3 103	5 423
40 år	4 577	14	453	467	2 326	3 310	5 637
41 år	4 363	9	490	499	2 330	3 524	5 854
42 år	4 146	14	507	521	2 336	3 734	6 070
43 år	3 930	9	547	556	2 340	3 949	6 289
44 år	3 711	5	590	595	2 341	4 168	6 510
45 år	3 490	4	628	632	2 343	4 387	6 730
46 år	3 270						
<b>Ægteskaber indgået i 1960</b>							
0 år	10 000	27	12	39	27	12	39
1 år	9 961	74	13	87	101	25	126
2 år	9 874	126	14	140	225	39	264
3 år	9 736	165	14	179	386	52	439
4 år	9 561	162	13	175	541	65	606

<sup>1</sup> Kolonnen "antal tilbageværende ægteskaber" angiver, hvorledes 10.000 ægteskaber ville svinde i antal når enten skilsmisse eller død er afgangsårsag.

<sup>2</sup> Tallene angiver (i 10.000-dele) hyppigheden af opløsning af ægteskab i løbet af et år.

<sup>3</sup> Tallene i kolonne 7 angiver det samlede antal ægteskaber, som ifølge tavlen (kol. 1) er blevet opløst et givet antal år efter ægteskabets indgåelse. I kolonnerne 5 og 6 er denne samlede afgang opdelt på afgangsårsagerne skilsmisse og død.

TRANSLATION - Columns, 1: couples staying married; 2-4: dissolution rate (number per 10,000); 5-7: cumulative decrease in number of couples staying married; 2 and 5: divorce; 3 and 6: death; 4 and 7: total. - Rows, duration of marriage (in years) for marriages contracted in 1955, 1960, 1965, 1970, 1975, 1980, 1985, 1990, 1995 and 2000.

Tabel 59 (fortsat).

**Ægteskabsopløsningstavler for ægteskaber indgået i 1955, 1960, 1965, 1970, 1975, 1980, 1985, 1990, 1995 og 2000**

Dissolution tables for marriages contracted in 1955, 1960, 1965, 1970, 1975, 1980, 1985, 1990, 1995 and 2000 (continued)

Ægteskabets varighed	Antal til- bageværende ægteskaber <sup>1</sup>	Opløsningshyppighed <sup>2</sup>			Samlet afgang <sup>3</sup>		
		Skilsmisse 2	Død 3	I alt 4	Skilsmisse 5	Død 6	I alt 7
<b>Ægteskaber indgået i 1960</b>							
5 år	9 394	155	16	171	687	79	766
6 år	9 234	134	17	152	811	96	906
7 år	9 094	117	20	137	917	114	1 031
8 år	8 969	120	20	140	1 025	132	1 157
9 år	8 843	117	21	138	1 128	151	1 279
10 år	8 721	134	24	158	1 245	172	1 417
11 år	8 583	149	28	177	1 373	196	1 569
12 år	8 431	135	31	165	1 487	222	1 709
13 år	8 291	120	33	153	1 586	249	1 835
14 år	8 165	126	39	165	1 689	281	1 970
15 år	8 030	105	43	149	1 774	316	2 090
16 år	7 910	115	44	159	1 865	350	2 216
17 år	7 784	102	49	151	1 945	388	2 333
18 år	7 667	103	60	163	2 023	435	2 458
19 år	7 542	101	65	166	2 100	484	2 584
20 år	7 416	108	71	178	2 179	536	2 716
21 år	7 284	98	79	177	2 251	594	2 845
22 år	7 155	116	87	203	2 334	656	2 990
23 år	7 010	94	99	193	2 400	726	3 125
24 år	6 875	100	107	207	2 468	799	3 268
25 år	6 732	91	120	211	2 530	880	3 410
26 år	6 590	74	132	206	2 579	967	3 546
27 år	6 454	79	146	226	2 630	1 061	3 691
28 år	6 309	65	164	229	2 671	1 165	3 836
29 år	6 164	64	169	233	2 710	1 269	3 979
30 år	6 021	43	175	218	2 736	1 375	4 111
31 år	5 889	40	187	227	2 760	1 485	4 244
32 år	5 756	40	219	259	2 782	1 611	4 393
33 år	5 607	35	234	269	2 802	1 742	4 544
34 år	5 456	25	243	269	2 816	1 875	4 691
35 år	5 309	22	262	284	2 828	2 014	4 841
36 år	5 159	20	273	293	2 838	2 155	4 992
37 år	5 008	17	293	310	2 846	2 301	5 148
38 år	4 852	16	325	342	2 854	2 459	5 314
39 år	4 686	18	347	364	2 863	2 622	5 484
40 år	4 516	13	374	388	2 869	2 791	5 659
41 år	4 341						
<b>Ægteskaber indgået i 1965</b>							
0 år	10 000	20	10	29	20	10	29
1 år	9 971	65	10	75	84	20	105
2 år	9 895	116	12	128	199	32	231
3 år	9 769	189	13	201	384	44	428
4 år	9 572	214	13	227	588	57	645
5 år	9 355	243	14	256	815	69	885
6 år	9 115	248	15	262	1 041	83	1 124
7 år	8 876	227	17	244	1 243	98	1 340
8 år	8 660	190	19	208	1 407	114	1 521
9 år	8 479	190	21	211	1 568	131	1 700
10 år	8 300	167	23	190	1 707	151	1 858
11 år	8 142	164	25	190	1 841	172	2 012
12 år	7 988	167	26	193	1 974	193	2 166
13 år	7 834	129	28	156	2 074	214	2 289
14 år	7 711	151	33	184	2 191	240	2 431
15 år	7 569	141	38	178	2 297	269	2 566
16 år	7 434	138	42	179	2 399	300	2 699
17 år	7 301	148	41	189	2 507	330	2 837
18 år	7 163	132	47	179	2 602	363	2 965
19 år	7 035	143	53	196	2 703	400	3 103

1, 2, 3 Se tabellens første side.



Tabel 59 (fortsat).

**Ægteskabsopløsningstavler for ægteskaber indgået i 1955, 1960, 1965, 1970, 1975, 1980, 1985, 1990, 1995 og 2000**

Dissolution tables for marriages contracted in 1955, 1960, 1965, 1970, 1975, 1980, 1985, 1990, 1995 and 2000 (continued)

Ægteskabets varighed	Antal til- bageværende ægteskaber <sup>1</sup>	Opløsningshyppighed <sup>2</sup>			Samlet afgang <sup>3</sup>		
		Skilsmisse 2	Død 3	I alt 4	Skilsmisse 5	Død 6	I alt 7
<b>Ægteskaber indgået i 1965</b>							
20 år	6 897	138	62	200	2 798	443	3 241
21 år	6 759	121	64	184	2 879	486	3 366
22 år	6 634	116	70	186	2 956	533	3 489
23 år	6 511	108	77	185	3 026	583	3 610
24 år	6 390	106	87	193	3 094	639	3 733
25 år	6 267	81	89	171	3 145	695	3 840
26 år	6 160	75	93	169	3 191	752	3 944
27 år	6 056	64	105	170	3 230	816	4 046
28 år	5 954	75	114	189	3 275	884	4 159
29 år	5 841	63	117	180	3 312	952	4 264
30 år	5 736	42	129	171	3 336	1 026	4 363
31 år	5 637	47	139	187	3 363	1 105	4 468
32 år	5 532	43	150	193	3 387	1 188	4 575
33 år	5 425	36	166	202	3 406	1 278	4 685
34 år	5 315	32	171	203	3 423	1 369	4 793
35 år	5 207	25	185	210	3 437	1 465	4 902
36 år	5 098						
<b>Ægteskaber indgået i 1970</b>							
0 år	10 000	49	11	60	49	11	60
1 år	9 940	149	12	161	197	23	220
2 år	9 780	262	12	274	454	34	488
3 år	9 512	298	13	311	737	46	783
4 år	9 217	291	14	305	1 006	59	1 065
5 år	8 935	276	15	290	1 252	72	1 324
6 år	8 676	259	17	276	1 477	86	1 563
7 år	8 437	234	16	250	1 675	100	1 775
8 år	8 225	198	19	217	1 837	115	1 953
9 år	8 047	200	21	221	1 998	132	2 131
10 år	7 869	210	25	235	2 164	152	2 316
11 år	7 684	173	27	201	2 297	173	2 470
12 år	7 530	185	27	212	2 437	193	2 629
13 år	7 371	186	28	214	2 573	214	2 787
14 år	7 213	162	34	195	2 690	238	2 928
15 år	7 072	163	36	198	2 805	263	3 068
16 år	6 932	158	38	196	2 915	289	3 204
17 år	6 796	149	43	192	3 016	319	3 335
18 år	6 665	147	48	195	3 114	351	3 464
19 år	6 536	144	55	199	3 208	387	3 594
20 år	6 406	131	53	185	3 292	421	3 713
21 år	6 287	123	53	176	3 369	454	3 823
22 år	6 177	96	60	156	3 429	491	3 920
23 år	6 080	107	67	175	3 494	532	4 026
24 år	5 974	97	74	172	3 552	576	4 128
25 år	5 872	85	77	162	3 602	622	4 223
26 år	5 777	66	86	151	3 640	671	4 311
27 år	5 689	70	85	155	3 679	719	4 399
28 år	5 601	53	100	152	3 709	775	4 484
29 år	5 516	88	109	198	3 758	836	4 593
30 år	5 407	46	119	165	3 783	900	4 683
31 år	5 317						
<b>Ægteskaber indgået i 1975</b>							
0 år	10 000	65	11	76	65	11	76
1 år	9 924	156	12	168	220	22	242
2 år	9 758	315	12	327	527	34	561
3 år	9 439	307	13	321	817	47	864
4 år	9 136	324	14	337	1 113	59	1 172

1, 2, 3 Se tabellens første side.

Tabel 59 (fortsat).

**Ægteskabsopløsningstavler for ægteskaber indgået i 1955, 1960, 1965, 1970, 1975, 1980, 1985, 1990, 1995 og 2000**

Dissolution tables for marriages contracted in 1955, 1960, 1965, 1970, 1975, 1980, 1985, 1990, 1995 and 2000 (continued)

Ægteskabets varighed	Antal til- bageværende ægteskaber <sup>1</sup>	Opløsningshyppighed <sup>2</sup>			Samlet afgang <sup>3</sup>		
		Skilsmisse 2	Død 3	I alt 4	Skilsmisse 5	Død 6	I alt 7
<b>Ægteskaber indgået i 1975</b>							
5 år	8 828	329	17	346	1 403	75	1 478
6 år	8 522	305	19	324	1 663	91	1 754
7 år	8 246	270	20	290	1 886	107	1 993
8 år	8 007	257	24	281	2 091	126	2 217
9 år	7 783	232	26	258	2 272	146	2 418
10 år	7 582	208	26	234	2 429	166	2 595
11 år	7 405	209	29	238	2 584	187	2 771
12 år	7 229	213	30	243	2 738	209	2 947
13 år	7 053	177	35	212	2 863	233	3 096
14 år	6 904	176	38	213	2 984	259	3 243
15 år	6 757	148	37	184	3 084	284	3 368
16 år	6 632	135	39	175	3 174	310	3 484
17 år	6 516	127	45	173	3 257	340	3 596
18 år	6 404	133	47	180	3 342	370	3 712
19 år	6 288	120	52	171	3 417	403	3 820
20 år	6 180	122	54	176	3 492	436	3 928
21 år	6 072	103	61	164	3 555	473	4 028
22 år	5 972	104	63	166	3 616	510	4 127
23 år	5 873	94	68	163	3 672	551	4 223
24 år	5 777	82	71	153	3 719	592	4 311
25 år	5 689	80	82	162	3 765	638	4 403
26 år	5 597						
<b>Ægteskaber indgået i 1980</b>							
0 år	10 000	110	14	124	110	14	124
1 år	9 876	210	16	226	318	30	348
2 år	9 652	401	17	418	705	47	752
3 år	9 248	408	20	428	1 082	65	1 147
4 år	8 853	348	21	369	1 391	84	1 474
5 år	8 526	342	23	365	1 682	103	1 785
6 år	8 215	319	23	342	1 944	122	2 066
7 år	7 934	323	25	347	2 200	142	2 342
8 år	7 658	293	26	319	2 424	161	2 586
9 år	7 414	255	27	282	2 613	181	2 795
10 år	7 205	191	29	220	2 751	202	2 953
11 år	7 047	189	30	219	2 885	223	3 108
12 år	6 892	185	34	219	3 012	246	3 258
13 år	6 742	161	35	196	3 121	270	3 390
14 år	6 610	147	38	185	3 218	295	3 513
15 år	6 487	147	43	190	3 313	323	3 636
16 år	6 364	155	46	201	3 412	352	3 764
17 år	6 236	141	48	189	3 500	382	3 882
18 år	6 118	122	49	171	3 575	412	3 986
19 år	6 014	148	59	207	3 663	447	4 111
20 år	5 889	137	66	202	3 744	486	4 230
21 år	5 770						
<b>Ægteskaber indgået i 1985</b>							
0 år	10 000	119	17	136	119	17	136
1 år	9 864	237	20	256	352	36	388
2 år	9 612	392	22	414	729	57	786
3 år	9 214	403	23	425	1 100	78	1 178
4 år	8 822	394	24	418	1 448	100	1 547
5 år	8 453	306	15	321	1 706	112	1 819
6 år	8 181	297	23	319	1 949	131	2 080
7 år	7 920	251	27	278	2 148	152	2 301
8 år	7 699	252	29	280	2 342	174	2 516
9 år	7 484	225	27	252	2 510	195	2 705

1, 2, 3 Se tabellens første side.

Tabel 59 (fortsat).

**Ægteskabsopløsningstavler for ægteskaber indgået i 1955, 1960, 1965, 1970, 1975, 1980, 1985, 1990, 1995 og 2000**

Dissolution tables for marriages contracted in 1955, 1960, 1965, 1970, 1975, 1980, 1985, 1990, 1995 and 2000 (continued)

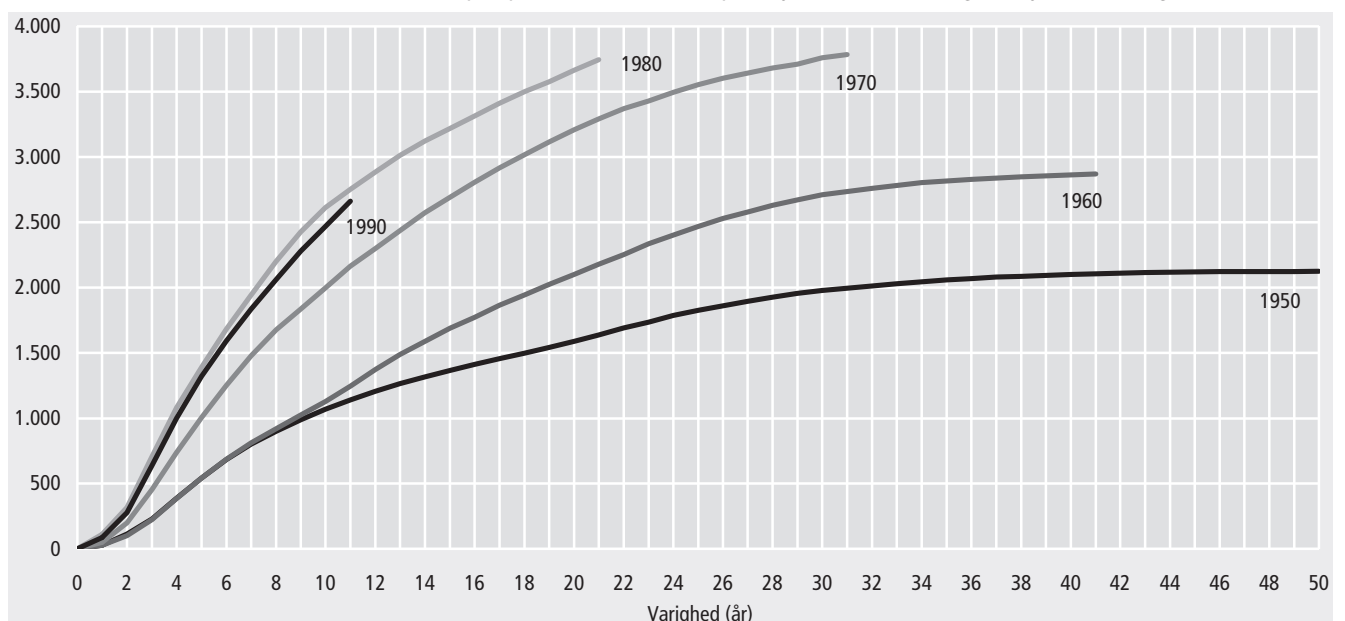
Ægteskabets varighed	Antal til- bageværende ægteskaber <sup>1</sup>	Opløsningshyppighed <sup>2</sup>			Samlet afgang <sup>3</sup>		
		Skilsmisse 2	Død 3	I alt 4	Skilsmisse 5	Død 6	I alt 7
<b>Ægteskaber indgået i 1985</b>							
10 år	7 295	238	30	268	2 683	217	2 900
11 år	7 100	200	33	233	2 825	240	3 065
12 år	6 935	199	35	234	2 963	264	3 228
13 år	6 772	186	39	225	3 089	291	3 380
14 år	6 620	171	43	214	3 202	319	3 521
15 år	6 479	180	48	228	3 319	350	3 669
16 år	6 331						
<b>Ægteskaber indgået i 1990</b>							
0 år	10 000	86	14	100	86	14	100
1 år	9 900	194	15	209	278	28	306
2 år	9 694	370	17	387	637	45	681
3 år	9 319	393	18	410	1 002	61	1 064
4 år	8 936	357	18	375	1 321	77	1 398
5 år	8 602	314	19	333	1 591	93	1 685
6 år	8 315	294	22	316	1 836	112	1 947
7 år	8 053	278	22	301	2 060	129	2 190
8 år	7 810	278	23	301	2 278	147	2 425
9 år	7 575	253	27	280	2 469	167	2 637
10 år	7 363	260	28	288	2 661	188	2 849
11 år	7 151						
<b>Ægteskaber indgået i 1995</b>							
0 år	10 000	63	15	78	63	15	78
1 år	9 922	166	14	180	227	28	256
2 år	9 744	241	14	254	462	42	504
3 år	9 496	304	14	318	750	55	805
4 år	9 195	342	15	357	1 064	69	1 133
5 år	8 867	326	21	346	1 353	87	1 441
6 år	8 559						
<b>Ægteskaber indgået i 2000</b>							
0 år	10 000	71	12	83	71	12	83
1 år	9 917						

1, 2, 3 Se tabellens første side.

Figur 18.

**Skilte par pr. 10.000 par, efter ægteskabets varighed og vielsesårgang**

Divorced couples per 10,000 married couples, by duration of marriage and year of marriage



TRANSLATION - varighed (år): duration (years).

Tabel 60.

**Skilsmisser fordelt efter mandens og kvindens bopælsamt, bevillingsmyndighed og pr. 1.000 bestående ægteskaber 2001**

Divorces, by husband's and wife's county of residence and by authority granting the divorce; divorce rates (per 1,000) 2001

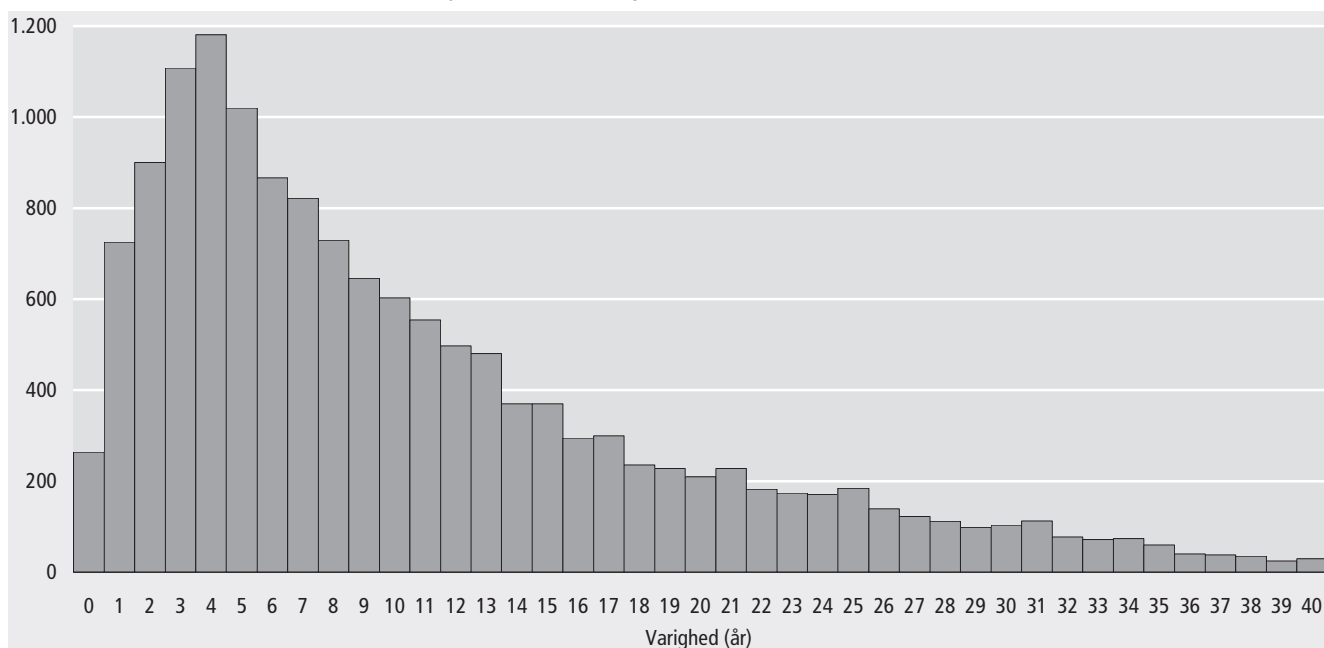
Kommune/Amt	Mænd					Kvinder				
	Statsamter	Domstole	Uoplyst	I alt	Pr. 1.000 bestående ægteskaber	Statsamter	Domstole	Uoplyst	I alt	Pr. 1.000 bestående ægteskaber
	1	2	3	4	5	6	7	8	9	10
Hele landet	12 963	1 188	446	14 597	13,6	13 015	1 222	360	14 597	13,5
Københavns Kommune	1 420	174	32	1 626	25,4	1 307	181	30	1 518	23,7
Frederiksberg Kommune	239	21	9	269	20,1	227	25	6	258	19,0
Københavns Amt	1 534	145	24	1 703	13,3	1 623	153	31	1 807	14,0
Frederiksborg Amt	950	76	15	1 041	12,7	1 023	76	20	1 119	13,6
Roskilde Amt	654	58	13	725	13,8	667	66	11	744	14,1
Vestsjællands Amt	772	68	15	855	13,7	770	63	15	848	13,6
Storstrøms Amt	679	75	3	757	13,8	679	60	4	743	13,6
Bornholms Amt	112	13	-	125	13,1	113	15	-	128	13,5
Fyns Amt	1 207	94	16	1 317	13,6	1 205	94	13	1 312	13,5
Sønderjyllands Amt	590	41	3	634	11,6	577	43	3	623	11,3
Ribe Amt	457	45	4	506	10,7	467	41	3	511	10,8
Vejle Amt	826	79	6	911	12,5	817	85	12	914	12,5
Ringkøbing Amt	529	61	5	595	10,1	530	64	8	602	10,2
Århus Amt	1 477	123	27	1 627	13,0	1 498	136	22	1 656	13,2
Viborg Amt	464	33	3	500	10,0	486	31	8	525	10,5
Nordjyllands Amt	1 051	82	12	1 145	11,2	1 026	89	7	1 122	11,0
Udlandet	2	-	259	261	.	-	-	167	167	.

TRANSLATION - Columns, 1-5: males; 6-10: females; 1 and 6: the chief administrative officers; 2 and 7: courts; 3 and 8: unknown; 4 and 9: total; 5 and 10: divorce rates per 1,000 marriages. - Rows, all Denmark, Copenhagen municipality and Frederiksberg municipality; counties.

Figur 19.

**Skilsmisser fordelt efter ægteskabets varighed 2001**

Divorces, by duration of marriage 2001



TRANSLATION - varighed (år): duration (years).

**Tabel 61. Skilsmisser fordelt på danske og udenlandske statsborgere 1977-2001**  
Divorces, by Danish and foreign citizens 1977-2001

År	Skilsmisser i alt		Heraf:			
	1	2	Kun den ene er dansk statsborger			6
			Manden udenlandsk statsborger	Kvinden udenlandsk statsborger	I alt	
		Begge er danske statsborgere				Begge er udenlandske statsborgere
1977	13 383	11 957	874	361	1 235	191
1978	13 072	11 768	731	389	1 120	184
1979	13 044	11 857	653	347	1 000	187
1980	13 593	12 301	722	343	1 065	227
1981	14 425	13 065	753	369	1 122	238
1982	14 621	13 345	719	354	1 073	203
1983	14 763	13 465	724	358	1 082	216
1984	14 490	13 257	676	360	1 036	197
1985	14 385	13 062	716	369	1 085	238
1986	14 490	13 068	779	413	1 192	230
1987	14 381	12 918	810	393	1 203	260
1988	14 717	12 917	960	450	1 410	390
1989	15 152	13 093	1 107	518	1 625	434
1990	13 731	11 651	1 061	533	1 594	486
1991	12 655	10 511	1 031	553	1 584	560
1992	12 981	10 571	1 163	636	1 799	611
1993	12 971	10 594	1 077	679	1 756	621
1994	13 709	11 206	1 108	729	1 837	666
1995	12 976	10 663	1 009	708	1 717	596
1996	12 776	10 240	1 076	785	1 861	675
1997	12 774	10 269	1 058	756	1 814	691
1998	13 141	10 483	1 042	861	1 903	755
1999	13 537	10 760	1 076	923	1 999	778
2000	14 381	11 314	1 219	1 022	2 241	826
2001	14 597	11 635	1 127	1 022	2 149	813

TRANSLATION - Columns, 1: divorces, total; 2: both spouses are Danish citizens; 3-5: only one spouse is a Danish citizen; 3: the male spouse is a foreign citizen; 4: the female spouse is a foreign citizen; 5: total; 6: both spouses are foreign citizens.

**Tabel 62. Skilsmisser fordelt efter parternes statsborgerskab 2001**  
Divorces, by citizenship of both spouses 2001

Kvindens statsborgerskab	Mandens statsborgerskab									
	Danmark	Europa	Afrika	Nordamerika	Syd- og Mellemamerika	Asien	Oceanien	Statsløse	Uoplyst	I alt
	1	2	3	4	5	6	7	8	9	10
I alt	12 762	721	306	40	67	495	10	29	167	14 597
Danmark	11 635	433	109	34	54	282	8	13	89	12 657
Europa	522	223	4	1	3	11	-	-	29	793
Afrika	159	7	151	-	-	-	-	1	24	342
Nordamerika	56	2	-	2	-	-	-	-	1	61
Syd- og Mellemamerika	34	2	1	1	3	-	-	-	2	43
Asien	164	16	3	2	2	170	-	4	20	381
Oceanien	16	-	-	-	-	-	-	-	1	17
Statsløse	22	1	3	-	1	4	-	10	1	42
Uoplyst	154	37	35	-	4	28	2	1	-	261

TRANSLATION - Columns, 1-10: citizenship of the male spouse. - Rows, citizenship of the female spouse.

