

Opløste ægteskaber

Dissolution
of marriages

((Side 109))

Tabel 53.

Indgåede og opløste ægteskaber 1968-1997

Marriages contracted and dissolved 1968-1997

	Indgåede ægteskaber	Opløste ægteskaber				Flere indgåede end opløste ægteskaber	Opløste ægteskaber pr. 1.000 bestående	
		Ved mandens død	Ved hustruens død	Ved skilsmisse	I alt		Ved død	Ved skilsmisse
	1	2	3	4	5	6	7	8
1968	39 457	14 696	6 948	7 572	29 216	10 241	18,3	6,4
1969	39 158	15 076	7 002	8 955	31 033	8 125	18,5	7,5
1970	36 376	15 242	7 212	9 524	31 978	4 398	18,7	7,9
1971	32 801	15 601	7 042	13 401	36 044	-3 243	18,7	11,1
1972	31 073	16 161	7 379	13 134	36 674	-5 601	19,5	10,9
1973	30 813	15 960	7 042	12 637	35 639	-4 826	19,1	10,5
1974	33 182	16 434	7 066	13 132	36 632	-3 450	19,6	11,0
1975	31 782	16 067	6 961	13 264	36 292	-4 510	19,3	11,1
1976	31 192	16 973	7 392	13 064	37 429	-6 237	20,5	11,0
1977	32 174	16 202	6 843	13 383	36 428	-4 254	19,5	11,3
1978	28 763	16 779	7 070	13 072	36 921	-8 158	20,3	11,1
1979	27 842	17 238	7 296	13 044	37 578	-9 736	21,0	11,2
1980	26 448	17 636	7 486	13 593	38 715	-12 267	21,7	11,7
1981	25 411	17 556	7 379	14 425	39 360	-13 949	21,8	12,6
1982	24 330	16 942	7 448	14 621	39 011	-14 681	21,6	12,9
1983	27 096	17 502	7 324	14 763	39 589	-12 493	22,2	13,2
1984	28 624	17 209	7 461	14 490	39 160	-10 536	22,3	13,1
1985	29 322	17 422	7 382	14 385	39 189	-9 867	22,6	13,1
1986	30 773	17 095	7 665	14 490	39 250	-8 477	22,7	13,3
1987	31 132	17 161	7 524	14 381	39 066	-7 934	22,7	13,2
1988	32 080	16 894	7 627	14 717	39 238	-7 158	22,7	13,6
1989	30 894	16 737	7 544	15 152	39 433	-8 539	22,6	14,1
1990	31 513	17 131	7 675	13 731	38 537	-7 024	23,2	12,9
1991	31 099	16 203	7 542	12 655	36 400	-5 301	22,3	11,9
1992	32 188	16 528	7 573	12 981	37 082	-4 894	22,7	12,2
1993	31 638	16 757	7 785	12 971	37 513	-5 875	23,1	12,2
1994	35 321	16 252	7 611	13 709	37 572	-2 251	22,5	12,9
1995	34 736	16 425	7 521	12 976	36 922	-2 186	22,6	12,2
1996	35 953	15 662	7 315	12 776	35 753	200	21,6	12,0
1997	34 244	15 220	7 139	12 774	35 133	- 889	21,0	12,0

TRANSLATION - Columns, 1: marriages contracted; 2-5: marriages dissolved; 2: by death of husband; 3: by death of wife; 4: by divorce; 5: total; 6: contracted minus dissolved; 7-8: marriages dissolved per 1,000 married couples; 7: by death; 8: by divorce.

Tabel 54.

Skilsmisser 1997 fordelt efter ægtefællernes alder

Divorces 1997, by age of both spouses

Hustruens alder	Mandens alder												1997 i alt	1991-1995 gnsntl.	
	18-19 år	20-24 år	25-29 år	30-34 år	35-39 år	40-44 år	45-49 år	50-54 år	55-59 år	60-64 år	65-69 år	70 år og dero.			Uangiven
	1	2	3	4	5	6	7	8	9	10	11	12	13	14	15
1997 i alt	4	205	1 068	2 285	2 247	2 091	1 889	1 473	692	313	179	97	231	12 774	.
15-19 år	-	10	5	4	2	1	-	-	-	-	-	-	5	27	34
20-24 år	3	110	222	108	31	10	9	1	-	-	-	-	36	530	672
25-29 år	-	49	529	686	203	59	29	11	5	3	-	-	55	1 629	2 088
30-34 år	-	18	173	1 083	830	253	115	48	10	6	4	-	56	2 596	2 514
35-39 år	-	8	57	269	864	762	273	106	28	13	2	1	24	2 407	2 302
40-44 år	-	1	31	67	200	752	645	227	61	12	4	1	22	2 023	2 078
45-49 år	1	-	10	30	73	182	634	458	105	24	17	7	15	1 556	1 696
50-54 år	-	1	10	9	18	43	145	516	274	70	21	8	11	1 126	870
55-59 år	-	-	2	2	5	9	24	83	173	102	46	9	3	458	389
60-64 år	-	1	3	1	1	2	4	12	26	66	48	19	2	185	181
65-69 år	-	1	-	-	-	-	-	1	4	10	26	23	1	66	81
70 år og dero.	-	-	-	-	1	-	1	-	2	1	9	27	1	42	48
Uangiven	-	6	26	26	19	18	10	10	4	6	2	2	-	129	105
1991-95 gnsntl.	7	312	1 406	2 204	2 301	2 206	2 044	1 184	613	317	162	113	189	.	13 058

TRANSLATION - Columns, 1-13: age of husband; 13: not stated; 14: total; 15: average.
- Rows, age of wife.

Tabel 55.

Skilsmisser 1997 fordelt efter ægteskabets varighed og ægtefællens alder
 Divorces 1997, by duration of marriage and age of wife and husband

Mandens alder	A. Skilsmisser fordelt efter mandens alder og ægteskabets varighed													1997 i alt	1991-1995 gnsntl.
	Under 1 år	1 år	2 år	3 år	4 år	5 år	6-7 år	8-9 år	10-14 år	15-19 år	20-24 år	25 år og dero.	Uangiven		
	1	2	3	4	5	6	7	8	9	10	11	12	13	14	15
1997 i alt	236	594	801	1 059	926	864	1 479	1 212	1 908	1 185	1 067	1 441	2	12 774	.
15-19 år	2	2	-	-	-	-	-	-	-	-	-	-	-	4	7
20-24 år	28	44	44	45	27	9	6	1	-	-	-	-	1	205	312
25-29 år	47	153	169	234	186	126	103	44	6	-	-	-	-	1 068	1 406
30-34 år	57	152	248	315	296	285	472	289	166	5	-	-	-	2 285	2 204
35-39 år	31	73	111	166	170	190	383	353	602	167	1	-	-	2 247	2 301
40-44 år	20	49	80	99	88	102	208	207	528	479	226	5	-	2 091	2 206
45-49 år	13	46	63	68	72	50	136	146	293	320	477	205	-	1 889	2 044
50-54 år	6	33	26	47	40	44	96	80	158	131	257	555	-	1 473	1 184
55-59 år	1	11	20	29	14	17	30	39	83	41	56	351	-	692	613
60-64 år	1	6	9	12	9	6	11	23	31	17	24	164	-	313	317
65-69 år	2	1	3	5	3	8	7	15	16	13	14	92	-	179	162
70 år og dero.	1	2	1	3	2	5	2	2	7	4	6	62	-	97	113
Uoplyst	27	22	27	36	19	22	25	13	18	8	6	7	1	231	189
1991-95 gnsntl. .	270	618	1 079	1 137	966	838	1 385	1 022	1 703	1 349	1 195	1 478	18	.	13 058

Hustruens alder	B. Skilsmisser fordelt efter hustruens alder og ægteskabets varighed													1997 i alt	1991-1995 gnsntl.
	Under 1 år	1 år	2 år	3 år	4 år	5 år	6-7 år	8-9 år	10-14 år	15-19 år	20-24 år	25 år og dero.	Uangiven		
	1	2	3	4	5	6	7	8	9	10	11	12	13	14	15
1997 i alt	236	594	801	1 059	926	864	1 479	1 212	1 908	1 185	1 067	1 441	2	12 774	.
15-19 år	12	12	1	2	-	-	-	-	-	-	-	-	-	27	34
20-24 år	46	121	111	116	72	45	16	3	-	-	-	-	-	530	672
25-29 år	52	151	237	297	277	217	264	102	29	1	1	-	1	1 629	2 088
30-34 år	52	116	187	270	302	289	557	425	374	23	-	1	-	2 596	2 514
35-39 år	25	69	108	153	98	145	313	328	737	392	39	-	-	2 407	2 302
40-44 år	17	51	62	98	70	63	159	167	403	465	438	30	-	2 023	2 078
45-49 år	8	31	37	44	52	48	83	95	199	184	397	377	1	1 556	1 696
50-54 år	2	15	33	38	29	29	52	59	93	73	124	579	-	1 126	870
55-59 år	1	2	10	16	10	16	18	21	38	30	46	250	-	458	389
60-64 år	2	2	-	3	7	5	8	6	17	9	12	114	-	185	181
65-69 år	-	-	1	3	1	2	1	1	4	2	1	50	-	66	81
70 år og dero.	-	-	-	1	1	-	-	-	1	1	3	35	-	42	48
Uoplyst	19	24	14	18	7	5	8	5	13	5	6	5	-	129	105
1991-95 gnsntl. .	270	618	1 079	1 137	966	838	1 385	1 022	1 703	1 349	1 195	1 478	18	.	13 058

TRANSLATION. Head A: Columns, 1-13: duration of marriage; 13: not stated; 14: total; 15: average. - Rows, age of husband.

TRANSLATION. Head B: Columns, 1-13: duration of marriage; 13: not stated; 14: total; 15: average. - Rows, age of wife.

Tabel 56. Skilsmisser og skilsmisser pr. 10.000 vielser i vielsesåret 1995, 1996 og 1997 fordelt efter vielsesår
Divorces and divorces per 10,000 marriages 1995, 1996 and 1997, by year of marriage

Vielsesår	Antal vielser 1	Skilsmisser 1995		Skilsmisser 1996		Skilsmisser 1997	
		Antal 2	Antal pr. 10.000 vielser i vielsesåret 3	Antal 4	Antal pr. 10.000 vielser i vielsesåret 5	Antal 6	Antal pr. 10.000 vielser i vielsesåret 7
I alt	12 976	4 145¹	12 776	4 053¹	12 774	4 027¹
Før 1942	3	.	5	.	4	.
1942	35 825	2	1	1	-	-	-
1943	36 738	2	1	-	-	-	-
1944	37 524	3	1	2	1	3	1
1945	36 341	1	-	2	1	2	1
1946	40 257	6	1	2	-	3	1
1947	39 910	5	1	4	1	3	1
1948	39 279	6	2	3	1	6	2
1949	37 496	6	2	3	1	4	1
1950	38 838	10	3	4	1	4	1
1951	36 575	10	3	7	2	7	2
1952	35 724	10	3	11	3	5	1
1953	35 293	12	3	14	4	5	1
1954	34 973	18	5	23	7	8	2
1955	35 027	26	7	14	4	21	6
1956	34 215	29	8	23	7	24	7
1957	34 310	30	9	25	7	27	8
1958	33 795	38	11	35	10	20	6
1959	34 414	39	11	45	13	27	8
1960	35 897	46	13	39	11	37	10
1961	36 364	65	18	53	15	35	10
1962	37 513	69	18	69	18	63	17
1963	38 580	84	22	81	21	71	18
1964	39 565	81	20	80	20	86	22
1965	41 693	140	34	106	25	112	27
1966	41 424	110	27	131	32	103	25
1967	41 158	156	38	129	31	151	37
1968	39 457	190	48	135	34	134	34
1969	39 158	189	48	170	43	128	33
1970	36 376	190	52	157	43	157	43
1971	32 801	202	62	183	56	142	43
1972	31 073	229	74	166	53	160	51
1973	30 813	233	76	177	57	194	63
1974	33 182	234	71	206	62	216	65
1975	31 782	249	78	235	74	194	61
1976	31 192	260	83	223	71	250	80
1977	32 174	269	84	257	80	227	71
1978	28 763	247	86	240	83	212	74
1979	27 842	270	97	250	90	255	92
1980	26 448	264	100	264	100	253	96
1981	25 411	284	112	256	101	239	94
1982	24 330	291	120	285	117	289	119
1983	27 096	380	140	331	122	276	102
1984	28 624	436	152	363	127	366	128
1985	29 322	530	181	473	161	404	138
1986	30 773	610	198	552	179	487	158
1987	31 132	703	226	617	198	544	175
1988	32 080	797	248	714	223	605	189
1989	30 894	849	275	729	236	665	215
1990	31 513	919	292	833	264	785	249
1991	31 099	999	321	927	298	788	253
1992	32 188	1 006	313	1 077	335	923	287
1993	31 638	676	214	865	273	967	306
1994	35 321	383	108	722	204	923	261
1995	34 736	79	23	390	112	680	196
1996	35 953	.	.	68	19	409	114
1997	34 244	69	20
Uoplyst	1	.	-	.	2	.

¹ Summen kan opfattes som et tilnærmet mål for, hvor mange af 10.000 ægteskaber, der ender i skilsmisse med det pågældende kalenderårs skilsmissehyppigheder. Konsekvenserne af ind- og udvandring indgår ikke i beregningen. I summen indgår skilsmisser blandt par med uoplyst vielsesår og par viet før 1942 på en sådan måde, at hver af disse skilsmisser giver samme bidrag til summen, som skilsmisser med kendt vielsesår i gennemsnit giver.

TRANSLATION - Columns, 1: number of marriages; 2, 4 and 6: number of divorces; 3, 5 and 7: number of divorces per 10,000 marriages by year of marriage. - Rows, year of marriage; før 1942: before 1942; uoplyst: unknown.

Tabel 57. Skilsmisser fordelt efter ægteskabets varighed
Divorces, by duration of marriage

	1972-1975 gnsntl. 1	1976-1980 gnsntl. 2	1981-1985 gnsntl. 3	1986-1990 gnsntl. 4	1991-1995 gnsntl. 5	1997 6
I alt	13 042	13 231	14 537	14 494	13 058	12 774
Ægteskabets varighed						
Under 1 år	210	248	271	355	270	236
1 år	558	562	592	735	618	594
2 år	883	925	961	1 146	1 079	801
3 år	985	964	1 007	1 062	1 137	1 059
4 år	977	897	948	904	966	926
5 år	926	826	876	776	838	864
6 år	838	743	790	690	744	776
7 år	766	663	709	618	641	703
8 år	676	624	656	556	563	593
9 år	604	583	574	545	459	619
10-14 år	2 090	2 424	2 428	2 181	1 703	1 908
15-19 år	1 260	1 569	2 067	1 826	1 349	1 185
20-24 år	854	949	1 306	1 534	1 195	1 067
25 år og derover	910	1 001	1 216	1 469	1 478	1 441
Uangiven	505	253	136	97	18	2
Gnsntl. varighed ved skilsmisse	10,5	11,0	11,6	11,8	11,3	11,7

¹ Beregnet på grundlag af skilsmisser fordelt efter varighed på 1-års grupper. For tidligere år er grundlaget kun varighedsfordelingen anført i tabellens forspalte.

TRANSLATION - Rows, total number of divorces; duration of marriage; average duration of marriages.

Tabel 58. Skilsmisser pr. 1.000 gifte 1988-1997 fordelt efter køn og alder
Persons having a divorce per 1,000 married 1988-1997, by sex and age

Aldersklasser	1988 1	1989 2	1990 3	1991 4	1992 5	1993 6	1994 7	1995 8	1996 9	1997 10
A. Mænd i alt	13,1	13,6	12,3	11,4	11,6	11,6	12,3	11,7	11,4	11,4
Under 20 år	12,0	42,3	25,3	59,3	30,2	14,3	11,2	17,8	16,0	22,7
20-24 år	41,0	56,8	39,6	38,0	34,9	41,4	44,0	38,1	37,9	32,3
25-29 år	32,4	39,0	30,0	29,4	29,8	29,8	30,5	26,4	25,1	27,2
30-34 år	25,6	28,4	24,4	23,1	24,9	23,1	25,2	23,7	23,4	23,2
35-39 år	22,1	22,8	20,2	19,2	20,3	20,2	22,1	20,9	20,1	20,1
40-44 år	18,1	19,3	17,0	16,3	16,0	17,2	17,5	17,9	17,9	17,1
45-49 år	14,9	14,7	14,3	12,8	13,0	13,0	14,2	13,7	13,0	14,1
50-54 år	9,9	10,4	9,9	8,9	9,1	9,5	10,1	9,8	9,7	9,6
55-59 år	6,1	6,5	6,3	5,5	5,6	6,0	6,6	6,1	6,0	6,1
60-64 år	3,2	3,8	3,8	3,5	3,5	3,3	3,7	3,6	3,5	3,3
65-69 år	2,5	2,2	2,3	1,9	1,8	2,0	2,3	1,9	2,0	2,3
70 år og derover	1,0	0,8	0,8	0,7	0,7	0,8	0,7	0,8	0,7	0,7
B. Kvinder i alt	13,4	13,8	12,6	11,6	11,9	11,9	12,6	11,9	11,6	11,6
Under 20 år	24,6	45,9	27,1	25,6	18,2	25,3	21,1	21,3	22,3	25,2
20-24 år	39,8	52,4	37,0	34,4	36,6	36,3	37,5	33,2	32,4	33,3
25-29 år	30,3	33,9	29,0	28,9	29,3	28,0	30,6	26,8	27,1	25,9
30-34 år	24,9	25,9	22,9	21,1	22,9	22,8	24,7	23,1	22,5	22,2
35-39 år	20,2	21,3	19,0	17,8	18,2	18,9	19,6	19,7	18,8	19,8
40-44 år	16,7	17,1	16,2	14,6	15,3	15,1	16,3	16,1	16,1	15,9
45-49 år	12,0	13,2	11,8	11,0	10,8	11,2	12,0	11,9	11,2	11,5
50-54 år	7,3	7,8	7,5	6,9	6,7	7,7	8,1	7,1	7,4	7,8
55-59 år	4,1	4,0	4,4	3,8	4,0	3,8	4,1	4,3	4,1	4,4
60-64 år	2,2	2,4	2,3	2,1	2,0	2,1	2,4	2,4	2,2	2,2
65-69 år	1,5	1,2	1,4	1,0	1,2	1,1	1,4	1,1	0,8	1,0
70 år og derover	0,6	0,6	0,5	0,6	0,4	0,5	0,4	0,5	0,5	0,4

TRANSLATION - Rows, age groups; A: males; B: females.

Tabel 59.

Ægteskaber opløst i 1997 ved den ene ægtefælles død fordelt efter ægtefællernes alder ved dødsfaldet

Marriages dissolved in 1997 through the death of one of the spouses, by age of spouses at time of death

A. Ægteskaber opløst ved mandens død																
Enkens alder	Den afdøde mands alder															I alt ¹
	15-19 år	20-24 år	25-29 år	30-34 år	35-39 år	40-44 år	45-49 år	50-54 år	55-59 år	60-64 år	65-69 år	70-74 år	75-79 år	80-84 år	85 år og dero.	
	1	2	3	4	5	6	7	8	9	10	11	12	13	14	15	16
I alt	-	5	26	75	83	193	319	620	859	1 273	1 839	2 565	2 863	2 469	2 022	15 220
15-19 år	-	1	-	-	-	-	-	-	-	-	-	-	-	-	-	1
20-24 år	-	2	6	3	2	-	-	-	-	-	-	-	-	-	-	13
25-29 år	-	2	15	16	8	4	1	-	2	-	-	-	-	-	1	49
30-34 år	-	-	2	41	26	22	12	6	-	2	1	1	-	-	2	115
35-39 år	-	-	1	13	35	65	32	14	5	3	2	2	1	-	-	174
40-44 år	-	-	2	1	8	80	99	49	22	17	5	5	-	1	-	289
45-49 år	-	-	-	-	3	16	139	185	73	34	14	4	3	2	1	474
50-54 år	-	-	-	1	1	5	27	300	343	158	53	32	15	9	5	949
55-59 år	-	-	-	-	-	-	5	57	325	501	226	109	40	20	5	1 288
60-64 år	-	-	-	-	-	1	3	6	70	462	716	364	136	47	21	1 826
65-69 år	-	-	-	-	-	-	1	2	14	78	660	973	415	116	41	2 302
70-74 år	-	-	-	-	-	-	-	1	5	14	138	874	1 122	455	121	2 733
75-79 år	-	-	-	-	-	-	-	-	-	3	21	184	959	1 014	347	2 530
80-84 år	-	-	-	-	-	-	-	-	-	1	2	16	161	704	741	1 626
85 år og dero. ...	-	-	-	-	-	-	-	-	-	-	1	1	11	101	737	851

B. Ægteskaber opløst ved hustruens død																
Enke-mandens alder	Den afdøde hustrus alder															I alt ²
	15-19 år	20-24 år	25-29 år	30-34 år	35-39 år	40-44 år	45-49 år	50-54 år	55-59 år	60-64 år	65-69 år	70-74 år	75-79 år	80-84 år	85 år og dero.	
	17	18	19	20	21	22	23	24	25	26	27	28	29	30	31	32
I alt	-	2	23	53	84	166	298	497	576	778	1 030	1 173	1 071	816	564	7 139
15-19 år	-	-	-	-	-	-	-	-	-	-	-	-	-	-	-	-
20-24 år	-	2	1	-	-	-	-	-	-	-	-	-	-	-	-	3
25-29 år	-	-	8	6	2	1	-	-	-	-	-	-	-	-	1	18
30-34 år	-	-	8	24	6	3	-	-	-	-	-	-	-	-	2	43
35-39 år	-	-	2	16	33	13	3	2	-	-	-	-	-	-	1	70
40-44 år	-	-	3	4	28	64	26	4	3	-	1	-	-	-	-	134
45-49 år	-	-	-	2	8	57	106	39	11	3	1	2	-	-	1	230
50-54 år	-	-	1	-	1	17	134	199	42	17	8	1	-	-	2	422
55-59 år	-	-	-	-	4	5	21	177	212	45	9	2	1	-	-	477
60-64 år	-	-	-	1	1	4	4	54	221	285	70	21	5	2	1	670
65-69 år	-	-	-	-	1	3	18	69	309	374	92	15	2	-	-	884
70-74 år	-	-	-	-	-	1	-	4	10	89	422	458	132	21	10	1 149
75-79 år	-	-	-	-	-	-	1	-	7	22	126	453	470	114	16	1 210
80-84 år	-	-	-	-	-	-	-	-	1	7	16	131	357	394	107	1 013
85 år og dero. ...	-	-	-	-	-	-	-	-	-	1	3	13	91	283	423	816

¹ Heri medregnet 9 personer med uoplyst alder.

² Heri medregnet 8 personer med uoplyst alder.

TRANSLATION. Head A: marriages dissolved through deaths of husband. - Columns, 1-15: age of deceased husband; 16: total. - Rows, age of widow.

TRANSLATION. Head B: marriages dissolved through death of wife. - Columns, 17-31: age of deceased wife; 32: total. - Rows, age of widower.

Tabel 60.

Ægteskabsopløsningstavler for ægteskaber indgået i 1950, 1955, 1960, 1965, 1970, 1975, 1980, 1985, 1990 og 1995

Dissolution tables for marriages contracted in 1950, 1955, 1960, 1965, 1970, 1975, 1980, 1985, 1990 and 1995

Ægteskabets varighed	Antal tilbageværende ægteskaber ¹ 1	Opløsningshyppighed ²			Samlet afgang ³		
		Skilsmisse 2	Død 3	I alt 4	Skilsmisse 5	Død 6	I alt 7
Ægteskaber indgået i 1950							
0 år	10 000	27	18	45	27	18	45
1 år	9 955	85	18	103	112	36	148
2 år	9 852	120	20	140	230	56	286
3 år	9 714	164	19	183	389	75	464
4 år	9 536	162	22	184	543	96	639
5 år	9 361	151	22	173	684	117	801
6 år	9 199	128	22	150	802	137	939
7 år	9 061	107	23	130	899	158	1 057
8 år	8 943	102	26	128	990	181	1 171
9 år	8 829	91	28	119	1 070	206	1 276
10 år	8 724	81	29	110	1 141	231	1 372
11 år	8 628	75	35	110	1 206	261	1 467
12 år	8 533	68	38	106	1 264	293	1 557
13 år	8 443	62	39	101	1 316	326	1 642
14 år	8 358	58	44	102	1 364	363	1 727
15 år	8 273	57	47	104	1 411	402	1 813
16 år	8 187	55	55	110	1 456	447	1 903
17 år	8 097	52	62	114	1 498	497	1 995
18 år	8 005	55	67	122	1 542	551	2 093
19 år	7 907	57	73	130	1 587	609	2 196
20 år	7 804	63	81	144	1 636	672	2 308
21 år	7 692	73	99	172	1 692	748	2 440
22 år	7 560	60	108	168	1 737	830	2 567
23 år	7 433	69	117	186	1 788	917	2 705
24 år	7 295	53	125	178	1 827	1 008	2 835
25 år	7 165	46	137	183	1 860	1 106	2 966
26 år	7 034	50	155	205	1 895	1 215	3 110
27 år	6 890	45	166	211	1 926	1 329	3 255
28 år	6 745	44	181	225	1 956	1 451	3 407
29 år	6 593	35	200	235	1 979	1 583	3 562
30 år	6 438	26	222	248	1 996	1 726	3 722
31 år	6 278	27	242	269	2 013	1 878	3 891
32 år	6 109	28	263	291	2 030	2 039	4 069
33 år	5 931	25	288	313	2 045	2 210	4 255
34 år	5 745	23	318	341	2 058	2 393	4 451
35 år	5 549	20	346	366	2 069	2 585	4 654
36 år	5 346	21	385	406	2 080	2 791	4 871
37 år	5 129	15	392	407	2 086	2 994	5 080
38 år	4 921	17	422	439	2 094	3 201	5 295
39 år	4 705	15	463	478	2 101	3 419	5 520
40 år	4 480	10	515	525	2 105	3 650	5 755
41 år	4 245	12	553	565	2 111	3 884	5 995
42 år	4 005	8	615	623	2 114	4 131	6 245
43 år	3 755	5	665	670	2 116	4 381	6 496
44 år	3 504	10	719	729	2 119	4 632	6 752
45 år	3 248	5	766	771	2 121	4 881	7 002
46 år	2 998	3	815	818	2 122	5 126	7 247
47 år	2 753						

¹ Kolonnen "antal tilbageværende ægteskaber" angiver, hvorledes 10.000 ægteskaber ville svinde i antal når enten skilsmisse eller død er afgangårsag.

² Tallene angiver (i 10.000-dele) hyppigheden af opløsning af ægteskab i løbet af et år.

³ Tallene i kolonne 7 angiver det samlede antal ægteskaber, som ifølge tavlen (kol. 1) er blevet opløst et givet antal år efter ægteskabets indgåelse. I kolonnerne 5 og 6 er denne samlede afgang opdelt på afgangårsagerne skilsmisse og død.

TRANSLATION - Columns, 1: couples staying married; 2-4: dissolution rate (number per 10,000); 5-7: cumulative decrease in number of couples staying married; 2 and 5: divorce; 3 and 6: death; 4 and 7: total. - Rows, duration of marriage (in years) for marriages contracted in 1950, 1955, 1960, 1965, 1970, 1975, 1980, 1985, 1990 and 1995.

Tabel 60 (fortsat).

Ægteskabsopløsningstavler for ægteskaber indgået i 1950, 1955, 1960, 1965, 1970, 1975, 1980, 1985, 1990 og 1995

Dissolution tables for marriages contracted in 1950, 1955, 1960, 1965, 1970, 1975, 1980, 1985, 1990 and 1995 (continued)

Ægteskabets varighed	Antal til- bageværende ægteskaber ¹	Opløsningshyppighed ²			Samlet afgang ³		
		Skilsmisse 2	Død 3	I alt 4	Skilsmisse 5	Død 6	I alt 7
Ægteskaber indgået i 1955							
0 år	10 000	28	15	43	28	15	43
1 år	9 957	71	15	86	99	30	129
2 år	9 871	118	16	134	215	46	261
3 år	9 739	159	16	175	370	62	432
4 år	9 568	151	20	171	515	81	596
5 år	9 404	142	20	162	648	100	748
6 år	9 252	126	18	144	764	117	881
7 år	9 119	101	19	120	856	134	990
8 år	9 010	93	23	116	940	155	1 095
9 år	8 905	89	26	115	1 019	178	1 197
10 år	8 803	77	26	103	1 087	201	1 288
11 år	8 712	76	32	108	1 153	229	1 382
12 år	8 618	72	36	108	1 215	260	1 475
13 år	8 525	76	38	114	1 280	292	1 572
14 år	8 428	74	38	112	1 342	324	1 666
15 år	8 334	90	46	136	1 417	362	1 779
16 år	8 221	92	50	142	1 493	403	1 896
17 år	8 104	96	61	157	1 571	452	2 023
18 år	7 977	86	64	150	1 640	503	2 143
19 år	7 857	79	73	152	1 702	560	2 262
20 år	7 738	88	78	166	1 770	620	2 390
21 år	7 610	80	89	169	1 831	688	2 519
22 år	7 481	76	100	176	1 888	763	2 651
23 år	7 349	60	101	161	1 932	837	2 769
24 år	7 231	66	112	178	1 980	918	2 898
25 år	7 102	56	128	184	2 020	1 009	3 029
26 år	6 971	53	136	189	2 057	1 104	3 161
27 år	6 839	50	150	200	2 091	1 207	3 298
28 år	6 702	57	165	222	2 129	1 318	3 447
29 år	6 553	50	182	232	2 162	1 437	3 599
30 år	6 401	39	206	245	2 187	1 569	3 756
31 år	6 244	37	226	263	2 210	1 710	3 920
32 år	6 080	33	243	276	2 235	1 851	4 086
33 år	5 914	32	260	292	2 254	2 005	4 259
34 år	5 741	30	282	312	2 271	2 167	4 438
35 år	5 562	26	294	320	2 285	2 331	4 616
36 år	5 384	25	331	355	2 299	2 509	4 807
37 år	5 193	14	379	393	2 306	2 706	5 012
38 år	4 988	14	391	405	2 313	2 901	5 214
39 år	4 786	14	421	437	2 320	3 102	5 422
40 år	4 578	14	453	467	2 326	3 310	5 636
41 år	4 364	9	490	499	2 330	3 524	5 854
42 år	4 146						
Ægteskaber indgået i 1960							
0 år	10 000	27	12	39	27	12	39
1 år	9 961	74	13	87	101	25	126
2 år	9 874	126	14	140	225	39	264
3 år	9 736	165	14	179	385	53	438
4 år	9 562	162	13	175	540	65	605
5 år	9 395	155	16	171	686	80	766
6 år	9 234	133	19	152	809	97	906
7 år	9 094	116	21	137	915	116	1 031
8 år	8 969	119	20	139	1 022	134	1 156
9 år	8 844	116	22	138	1 125	153	1 278

1, 2, 3 Se tabellens første side.

Tabel 60 (fortsat).

Ægteskabsopløsningstavler for ægteskaber indgået i 1950, 1955, 1960, 1965, 1970, 1975, 1980, 1985, 1990 og 1995

Dissolution tables for marriages contracted in 1950, 1955, 1960, 1965, 1970, 1975, 1980, 1985, 1990 and 1995 (continued)

Ægteskabets varighed	Antal til- bageværende ægteskaber ¹	Opløsningshyppighed ²			Samlet afgang ³		
		Skilsmisse 2	Død 3	I alt 4	Skilsmisse 5	Død 6	I alt 7
Ægteskaber indgået i 1960							
10 år	8 722	134	24	158	1 242	174	1 416
11 år	8 584	149	28	177	1 370	198	1 568
12 år	8 432	135	31	166	1 484	224	1 708
13 år	8 292	119	34	153	1 583	252	1 835
14 år	8 165	126	39	165	1 686	284	1 970
15 år	8 030	106	44	150	1 771	319	2 090
16 år	7 910	115	44	159	1 862	354	2 216
17 år	7 784	103	49	152	1 942	392	2 334
18 år	7 666	103	60	163	2 021	438	2 459
19 år	7 541	101	66	167	2 097	488	2 585
20 år	7 415	108	70	178	2 177	540	2 717
21 år	7 283	98	80	178	2 249	598	2 847
22 år	7 153	115	87	202	2 331	660	2 991
23 år	7 009	94	100	194	2 397	730	3 127
24 år	6 873	100	106	206	2 466	803	3 269
25 år	6 731	82	119	201	2 521	883	3 404
26 år	6 596	76	132	208	2 571	970	3 541
27 år	6 459	79	146	225	2 630	1 061	3 691
28 år	6 309	65	164	229	2 671	1 165	3 836
29 år	6 164	64	169	233	2 710	1 269	3 979
30 år	6 021	43	175	218	2 736	1 375	4 111
31 år	5 889	40	187	227	2 760	1 485	4 244
32 år	5 756	40	219	259	2 782	1 611	4 393
33 år	5 607	35	234	269	2 802	1 742	4 544
34 år	5 456	25	243	269	2 816	1 875	4 691
35 år	5 309	22	262	284	2 828	2 014	4 841
36 år	5 159	20	273	293	2 838	2 155	4 992
37 år	5 008						
Ægteskaber indgået i 1965							
0 år	10 000	20	10	30	20	10	30
1 år	9 970	65	11	76	85	21	106
2 år	9 894	116	12	128	200	33	233
3 år	9 767	190	12	202	385	45	430
4 år	9 570	214	13	227	590	57	647
5 år	9 353	243	14	257	817	70	887
6 år	9 113	248	14	262	1 043	83	1 126
7 år	8 874	228	16	244	1 245	97	1 342
8 år	8 658	189	19	208	1 409	113	1 522
9 år	8 478	190	20	210	1 570	130	1 700
10 år	8 300	166	23	189	1 708	149	1 857
11 år	8 143	165	24	189	1 842	169	2 011
12 år	7 989	167	25	192	1 975	189	2 164
13 år	7 836	128	28	156	2 075	211	2 286
14 år	7 714	150	34	184	2 191	237	2 428
15 år	7 572	140	38	178	2 297	266	2 563
16 år	7 437	137	42	179	2 399	297	2 696
17 år	7 304	148	42	190	2 507	328	2 835
18 år	7 165	133	46	179	2 602	361	2 963
19 år	7 037	143	53	196	2 703	398	3 101
20 år	6 899	138	66	204	2 798	444	3 242
21 år	6 758	121	68	189	2 880	490	3 370
22 år	6 630	116	70	186	2 956	533	3 489
23 år	6 511	108	77	185	3 026	583	3 609
24 år	6 390	106	87	193	3 094	639	3 733

1, 2, 3 Se tabellens første side.

Tabel 60 (fortsat).

Ægteskabsopløsningstavler for ægteskaber indgået i 1950, 1955, 1960, 1965, 1970, 1975, 1980, 1985, 1990 og 1995

Dissolution tables for marriages contracted in 1950, 1955, 1960, 1965, 1970, 1975, 1980, 1985, 1990 and 1995 (continued)

Ægteskabets varighed	Antal tilbageværende ægteskaber ¹	Opløsningshyppighed ²			Samlet afgang ³		
		Skilsmisse	Død	I alt	Skilsmisse	Død	I alt
	1	2	3	4	5	6	7
Ægteskaber indgået i 1965							
25 år	6 267	81	89	171	3 145	695	3 840
26 år	6 160	75	93	169	3 191	752	3 944
27 år	6 056	64	105	170	3 230	816	4 046
28 år	5 954	75	114	189	3 275	884	4 159
29 år	5 841	63	117	180	3 312	952	4 264
30 år	5 736	42	129	171	3 336	1 026	4 363
31 år	5 637	47	139	186	3 363	1 105	4 468
32 år	5 532						
Ægteskaber indgået i 1970							
0 år	10 000	49	11	60	49	11	60
1 år	9 940	149	12	161	197	23	220
2 år	9 780	262	12	274	453	35	488
3 år	9 512	298	13	311	737	47	784
4 år	9 216	291	14	305	1 005	60	1 065
5 år	8 935	275	15	290	1 251	73	1 324
6 år	8 676	258	17	275	1 475	88	1 563
7 år	8 437	235	16	251	1 673	102	1 775
8 år	8 225	197	19	216	1 835	118	1 953
9 år	8 047	200	21	221	1 996	135	2 131
10 år	7 869	211	24	235	2 162	154	2 316
11 år	7 684	173	27	200	2 295	175	2 470
12 år	7 530	185	27	212	2 435	195	2 630
13 år	7 370	186	27	213	2 572	215	2 787
14 år	7 213	162	33	195	2 689	239	2 928
15 år	7 072	163	35	198	2 804	264	3 068
16 år	6 932	159	37	196	2 914	290	3 204
17 år	6 796	149	43	192	3 016	319	3 335
18 år	6 665	147	48	195	3 114	351	3 465
19 år	6 536	144	55	199	3 208	387	3 594
20 år	6 406	131	53	185	3 292	421	3 713
21 år	6 287	123	53	176	3 369	454	3 823
22 år	6 177	96	60	156	3 429	491	3 920
23 år	6 080	107	67	175	3 494	532	4 026
24 år	5 974	97	74	172	3 552	576	4 128
25 år	5 872	85	77	162	3 602	622	4 223
26 år	5 777	66	86	151	3 640	671	4 311
27 år	5 689						
Ægteskaber indgået i 1975							
0 år	10 000	65	11	76	65	11	76
1 år	9 924	156	12	168	220	23	243
2 år	9 757	314	12	326	526	35	561
3 år	9 439	307	14	321	816	48	864
4 år	9 136	323	14	337	1 111	61	1 172
5 år	8 828	330	18	348	1 402	77	1 479
6 år	8 521	306	19	325	1 663	93	1 756
7 år	8 244	272	19	291	1 887	109	1 996
8 år	8 004	258	24	282	2 094	128	2 222
9 år	7 778	231	27	258	2 274	149	2 423
10 år	7 577	209	26	235	2 432	169	2 601
11 år	7 399	210	28	238	2 587	190	2 777
12 år	7 223	213	30	243	2 738	209	2 947
13 år	7 053	177	35	212	2 863	233	3 096
14 år	6 904	176	38	213	2 984	259	3 243

1, 2, 3 Se tabellens første side.

Tabel 60 (fortsat).

Ægteskabsopløsningstavler for ægteskaber indgået i 1950, 1955, 1960, 1965, 1970, 1975, 1980, 1985, 1990 og 1995

Dissolution tables for marriages contracted in 1950, 1955, 1960, 1965, 1970, 1975, 1980, 1985, 1990 and 1995 (continued)

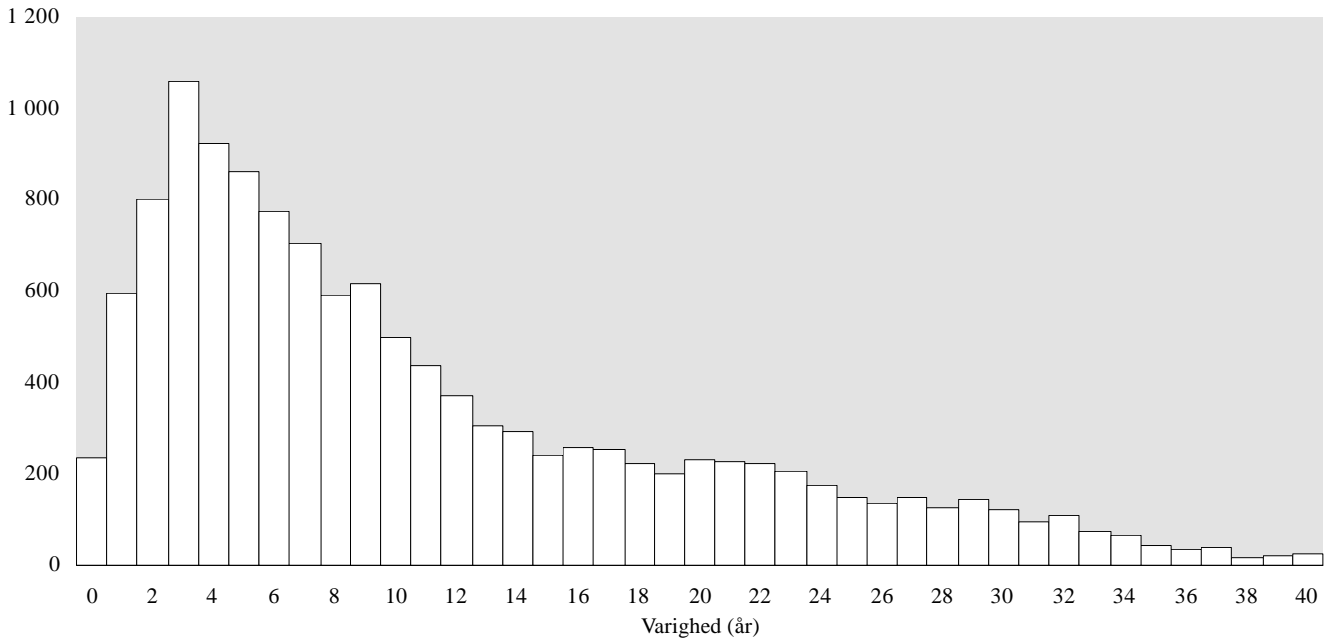
Ægteskabets varighed	Antal til- bageværende ægteskaber ¹	Opløsningshyppighed ²			Samlet afgang ³		
		Skilsmisse 2	Død 3	I alt 4	Skilsmisse 5	Død 6	I alt 7
Ægteskaber indgået i 1975							
15 år	6 757	148	37	184	3 084	284	3 368
16 år	6 632	135	39	175	3 174	310	3 484
17 år	6 516	127	45	173	3 257	340	3 596
18 år	6 404	133	47	180	3 342	370	3 712
19 år	6 288	120	52	171	3 417	403	3 820
20 år	6 180	122	54	176	3 492	436	3 928
21 år	6 072	103	61	164	3 555	473	4 028
22 år	5 972						
Ægteskaber indgået i 1980							
0 år	10 000	110	14	124	110	14	124
1 år	9 876	211	15	226	318	29	347
2 år	9 653	402	17	419	705	45	750
3 år	9 250	409	19	428	1 084	63	1 147
4 år	8 853	349	21	370	1 393	82	1 475
5 år	8 525	343	22	365	1 685	101	1 786
6 år	8 214	319	22	341	1 947	119	2 066
7 år	7 934	323	25	347	2 200	142	2 342
8 år	7 658	293	26	319	2 424	161	2 586
9 år	7 414	255	27	282	2 613	181	2 795
10 år	7 205	191	29	220	2 751	202	2 953
11 år	7 047	189	30	219	2 885	223	3 108
12 år	6 892	185	34	219	3 012	246	3 258
13 år	6 742	161	35	196	3 121	270	3 390
14 år	6 610	147	38	185	3 218	295	3 513
15 år	6 487	147	43	190	3 313	323	3 636
16 år	6 364	155	46	201	3 412	352	3 764
17 år	6 236						
Ægteskaber indgået i 1985							
0 år	10 000	119	17	136	119	17	136
1 år	9 864	237	19	256	353	36	389
2 år	9 611	392	22	414	729	57	786
3 år	9 214	403	23	425	1 100	78	1 178
4 år	8 822	394	24	418	1 448	100	1 547
5 år	8 453	306	15	321	1 706	112	1 819
6 år	8 181	297	23	319	1 949	131	2 080
7 år	7 920	251	27	278	2 148	152	2 301
8 år	7 699	252	29	280	2 342	174	2 516
9 år	7 484	225	27	252	2 510	195	2 705
10 år	7 295	238	30	268	2 683	217	2 900
11 år	7 100	200	33	233	2 825	240	3 065
12 år	6 935						
Ægteskaber indgået i 1990							
0 år	10 000	86	14	100	86	14	100
1 år	9 900	194	15	209	278	28	306
2 år	9 694	370	17	387	637	45	681
3 år	9 319	393	18	410	1 002	61	1 064
4 år	8 936	357	18	375	1 321	77	1 398
5 år	8 602	314	19	333	1 591	93	1 685
6 år	8 315	294	22	316	1 836	112	1 947
7 år	8 053						
Ægteskaber indgået i 1995							
0 år	10 000	63	15	78	63	15	78
1 år	9 922	166	14	180	227	28	256
2 år	9 744						

1, 2, 3 Se tabellens første side.

Figur 15.

Skilsmisser 1997 fordelt efter ægteskabets varighed

Divorces 1997, by duration of marriage

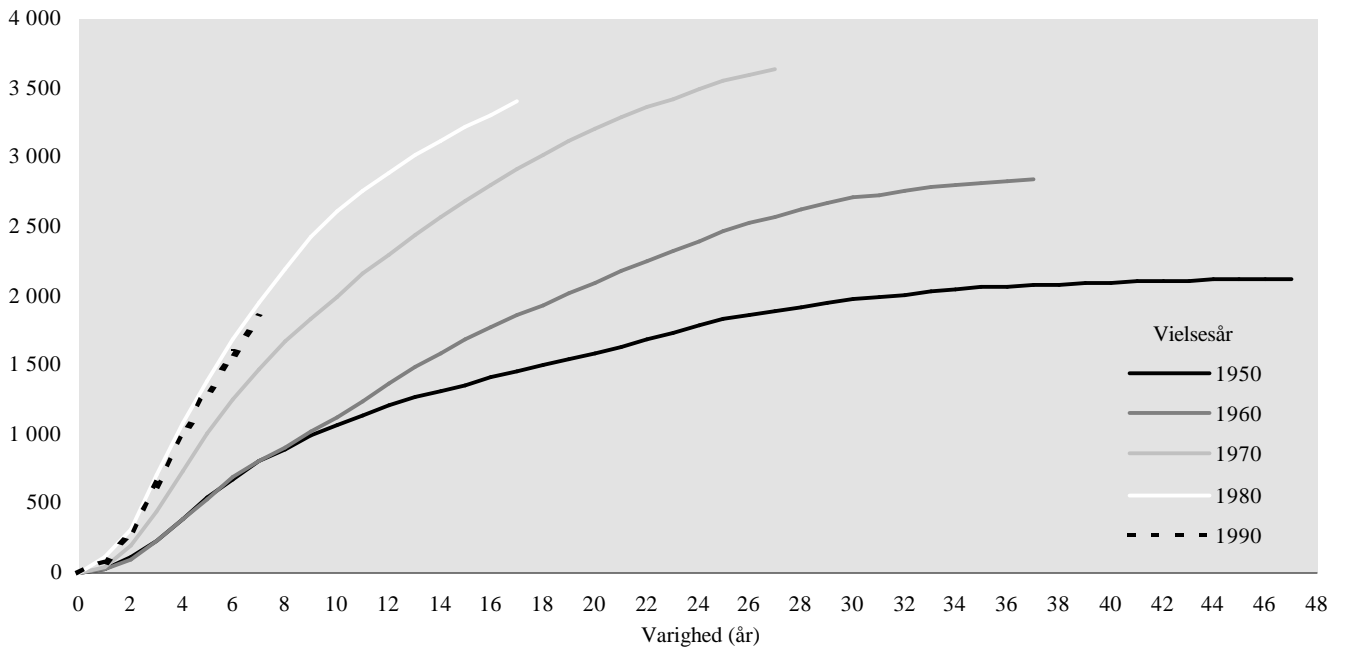


TRANSLATION - varighed (år): duration (years).

Figur 16.

Skilte par pr. 10.000 par, efter ægteskabets varighed og vielsesår

Divorced couples per 10,000 married couples, by duration of marriage and year of marriage



TRANSLATION - varighed (år): duration (years); vielsesår: year of marriage.

Tabel 61.

Skilsmisser 1997 fordelt efter mandens og kvindens bopælsamt, bevillingsmyndighed og pr. 1.000 bestående ægteskaber

Divorces 1997, by husband's and wife's county of residence and by authority granting the divorce; divorce rates (per 1,000)

	Mænd				Kvinder			
	Over- øvrighed	Domstole	I alt	Pr. 1.000 bestående ægteskaber	Over- øvrighed	Domstole	I alt	Pr. 1.000 bestående ægteskaber
	1	2	3	4	5	6	7	8
Hele landet	11 815	959	12 774	12,0	11 815	959	12 774	12,0
Københavns Kommune	1 426	97	1 523	24,0	1 331	117	1 448	22,8
Frederiksberg Kommune ...	266	12	278	20,8	256	15	271	19,9
Københavns Amt	1 507	96	1 603	12,5	1 581	118	1 699	13,1
Frederiksborg Amt	814	73	887	11,1	879	70	949	11,9
Roskilde Amt	512	39	551	10,8	556	38	594	11,6
Vestsjællands Amt	662	42	704	11,5	670	53	723	11,8
Storstrøms Amt	591	46	637	11,6	583	43	626	11,4
Bornholms Amt	102	3	105	10,9	97	4	101	10,5
Fyns Amt	968	32	1 000	10,3	1 020	49	1 069	11,0
Sønderjyllands Amt	468	36	504	9,2	473	37	510	9,3
Ribe Amt	378	32	410	8,8	404	33	437	9,3
Vejle Amt	685	39	724	10,1	699	38	737	10,3
Ringkøbing Amt	392	36	428	7,3	396	42	438	7,5
Århus Amt	1 219	120	1 339	10,9	1 227	121	1 348	11,0
Viborg Amt	420	26	446	9,0	418	26	444	8,9
Nordjyllands Amt	928	59	987	9,6	965	72	1 037	10,1
Udlandet	477	171	648	.	260	83	343	.

TRANSLATION - Columns, 1-4: males; 5-8: females; 1 and 5: the chief administrative officers; 2 and 6: courts; 3 and 7: total; 4 and 8: divorce rates per 1,000 marriages. - Rows, all Denmark, Copenhagen municipality and Frederiksberg municipality; counties.

Tabel 62.

Skilsmisser 1977-1997 fordelt på danske og udenlandske statsborgere

Divorces 1977-1997, by Danish and foreign citizens

År	Skilsmisser i alt		Heraf:			Begge er udenlandske statsborgere
	1	2	Kun den ene er dansk statsborger		I alt	
			Manden udenlandsk statsborger	Kvinden udenlandsk statsborger		
		3	4	5	6	
1977	13 383	11 957	874	361	1 235	191
1978	13 072	11 768	731	389	1 120	184
1979	13 044	11 857	653	347	1 000	187
1980	13 593	12 301	722	343	1 065	227
1981	14 425	13 065	753	369	1 122	238
1982	14 621	13 345	719	354	1 073	203
1983	14 763	13 465	724	358	1 082	216
1984	14 490	13 257	676	360	1 036	197
1985	14 385	13 062	716	369	1 085	238
1986	14 490	13 068	779	413	1 192	230
1987	14 381	12 918	810	393	1 203	260
1988	14 717	12 917	960	450	1 410	390
1989	15 152	13 093	1 107	518	1 625	434
1990	13 731	11 651	1 061	533	1 594	486
1991	12 655	10 511	1 031	553	1 584	560
1992	12 981	10 571	1 163	636	1 799	611
1993	12 971	10 594	1 077	679	1 756	621
1994	13 709	11 206	1 108	729	1 837	666
1995	12 976	10 663	1 009	708	1 717	596
1996	12 776	10 240	1 076	785	1 861	675
1997	12 774	10 269	1 058	756	1 814	691

TRANSLATION - Columns, 1: divorces, total; 2: both spouses are Danish citizens; 3-5: only one spouse is a Danish citizen; 3: the male spouse is a foreign citizen; 4: the female spouse is a foreign citizen; 5: total; 6: both spouses are foreign citizens.

Tabel 63.

Skilsmisser 1997 fordelt efter parternes statsborgerskab
Divorces 1997, by citizenship of both spouses

Kvindens statsborgerskab	Mandens statsborgerskab										
	Danmark	EU-lande	Øvrige Europa	Afrika	Nordamerika	Syd- og Mellemamerika	Asien	Oceanien	Statsløse	Uoplyst	I alt
	1	2	3	4	5	6	7	8	9	10	11
I alt	11 025	276	471	279	74	30	332	9	47	231	12 774
Danmark	10 269	211	262	170	69	24	141	9	13	159	11 327
EU-lande	138	29	4	2	2	-	9	-	1	10	195
Øvrige Europa	193	2	189	4	1	-	18	-	4	27	438
Afrika	87	1	-	95	-	-	5	-	3	12	203
Nordamerika	34	1	-	-	2	-	-	-	-	2	39
Syd- og Mellemamerika	34	-	-	-	-	5	-	-	-	4	43
Asien	195	8	3	1	-	-	131	-	6	15	359
Oceanien	7	-	-	-	-	-	-	-	-	-	7
Statsløse	10	-	1	1	-	-	5	-	15	2	34
Uoplyste	58	24	12	6	-	1	23	-	5	-	129

TRANSLATION - Columns, 1-11: citizenship of the male spouse. - Rows, citizenship of the female spouse.