

# Fødsler

Births

((Side 53))

**Tabel 4. Fødte 1931-1998**  
Births 1931-1998

År	Samtlige fødte børn					Heraf født uden for ægteskab					Levendefødte uden for ægteskab i pct. af samtlige levendefødte
	Levendefødte		Dødfødte		I alt	Levendefødte		Dødfødte		I alt	
	Drenge	Piger	Drenge	Piger		Drenge	Piger	Drenge	Piger		
	1	2	3	4	5	6	7	8	9	10	
1931-1935 gnsntl. ....	33 146	31 261	909	720	66 036	3 341	3 072	103	79	6 595	10,0
1936-1940 gnsntl. ....	34 943	33 128	988	797	69 856	3 073	2 882	97	74	6 126	8,7
1941-1945 gnsntl. ....	43 398	40 777	997	784	85 956	3 979	3 659	96	79	7 813	9,1
1946-1950 gnsntl. ....	44 540	41 908	870	705	88 023	3 431	3 252	74	63	6 820	7,7
1951-1955 gnsntl. ....	39 755	37 240	789	653	78 437	2 704	2 525	68	55	5 352	6,8
1956-1960 gnsntl. ....	38 756	36 579	619	533	76 487	2 828	2 620	50	40	5 538	7,2
1961-1965 gnsntl. ....	41 693	39 469	519	422	82 103	3 682	3 489	54	44	7 269	8,8
1966-1970 gnsntl. ....	39 789	37 488	370	318	77 965	4 376	4 060	52	40	8 528	10,9
1971-1975 gnsntl. ....	37 582	35 649	290	239	73 760	6 300	6 012	55	48	12 415	16,8
1976-1980 gnsntl. ....	31 468	29 720	191	154	61 533	8 884	8 370	57	48	17 359	28,2
1981-1985 gnsntl. ....	26 844	25 580	135	122	52 681	10 710	10 198	58	51	21 017	39,9
1986-1990 gnsntl. ....	30 386	28 646	142	145	59 319	13 773	12 892	66	70	26 801	45,2
1991-1995 gnsntl. ....	34 790	32 988	166	148	68 092	16 201	15 388	85	76	31 749	46,6
1977 .....	31 823	30 055	200	169	62 247	8 265	7 761	63	50	16 139	25,9
1978 .....	31 875	30 161	196	168	62 400	8 865	8 436	53	58	17 412	27,9
1979 .....	30 555	28 909	168	141	59 773	9 414	8 852	55	36	18 357	30,7
1980 .....	29 352	27 941	147	106	57 546	9 774	9 230	56	28	19 088	33,2
1981 .....	27 117	25 972	160	121	53 370	9 761	9 203	71	47	19 082	35,7
1982 .....	27 063	25 595	133	136	52 927	10 330	9 822	51	50	20 253	38,3
1983 .....	26 001	24 821	131	134	51 087	10 531	10 088	55	65	20 739	40,6
1984 .....	26 572	25 228	119	111	52 030	11 170	10 545	59	46	21 820	41,9
1985 .....	27 465	26 284	132	108	53 989	11 757	11 334	55	45	23 191	43,0
1986 .....	28 434	26 878	120	122	55 554	12 527	11 741	47	48	24 363	43,9
1987 .....	29 079	27 142	128	160	56 509	12 969	12 060	55	74	25 158	44,5
1988 .....	30 324	28 520	144	148	59 136	13 661	12 630	69	78	26 438	44,7
1989 .....	31 475	29 876	162	152	61 665	14 573	13 727	77	79	28 456	46,1
1990 .....	32 620	30 813	155	143	63 731	15 135	14 300	82	73	29 590	46,4
1991 .....	33 005	31 353	154	142	64 654	15 344	14 604	64	60	30 072	46,5
1992 .....	34 812	32 914	174	165	68 065	16 094	15 332	94	93	31 613	46,4
1993 .....	34 609	32 760	156	152	67 677	16 198	15 306	75	78	31 657	46,8
1994 .....	35 639	34 027	167	142	69 975	16 652	15 990	88	78	32 808	46,9
1995 .....	35 886	33 885	180	138	70 089	16 716	15 709	103	69	32 597	46,5
1996 .....	34 819	32 819	173	151	67 962	16 130	15 172	91	88	31 481	46,3
1997 .....	34 741	32 895	...	...	67 636	15 721	14 812	...	...	30 533	45,1
1998 .....	34 055	32 115	...	...	66 170	15 288	14 354	...	...	29 642	44,8

Anm. For 1997 og 1998 er kilden udelukkende CPR, derfor mangler nogle af oplysningerne, se kapitel 3.

TRANSLATION - Columns, 1-5: total births; 6-10: extra-marital births (births to non-married women); 11: extra-marital live births as percentage of total live births; 1-2 and 6-7: live births; 3-4 and 8-9: stillbirths; 5 and 10: total; 1, 3, 6 and 8: males; 2, 4, 7 and 9: females.

**Tabel 5. Levendefødte 1998 fordelt efter fødselsmåned**  
Live births 1998, by month

Fødselsmåned	I alt	Heraf født uden for ægteskab	Levendefødte gnsntl. pr. dag	Fordeling af 1.200 <sup>1</sup>
	1	2	3	4
<b>I alt</b> .....	<b>66 170</b>	<b>29 642</b>	<b>181</b>	<b>1 200</b>
Januar .....	5 372	2 429	173	96
Februar .....	4 957	2 196	177	98
Marts .....	5 677	2 521	183	101
April .....	5 692	2 471	190	105
Maj .....	5 537	2 385	179	99
Juni .....	5 344	2 364	178	98
Juli .....	6 088	2 760	196	108
August .....	5 992	2 688	193	107
September .....	5 810	2 702	194	107
Oktober .....	5 458	2 440	176	97
November .....	5 098	2 329	170	94
December .....	5 145	2 357	166	92

Anm. Tallene for 1998 har udelukkende CPR som grundlag, se kapitel 3.

<sup>1</sup> Idet der er taget hensyn til månedernes forskellige længde.

TRANSLATION - Columns, 1: total; 2: of which extra-marital; 3: live births per day; 4: distribution of 1,200 (adjusted for length of month). - Rows, month of birth.

Tabel 6.

## Fertilitets- og reproduktionstallene 1931-1998

Fertility and reproduction rates 1931-1998

År	Antal levende-fødte 1	Summarisk fertilitetskvotient <sup>1</sup> 2	Generel fertilitetskvotient <sup>1</sup> 3	De aldersbetingede fertilitetskvotienter <sup>1</sup>							Samlet fertilitet <sup>1</sup> 11	Brutto-reproduktions-tallet <sup>1</sup> 12	Netto-reproduktions-tallet <sup>1</sup> 13
				15-19 år 4	20-24 år 5	25-29 år 6	30-34 år 7	35-39 år 8	40-44 år 9	45-49 år 10			
1931-35 gnsntl. ....	64 407	17,8	65,3	22,6	101,8	122,9	95,6	61,2	24,1	2,1	2 151	1 044	936
1936-40 gnsntl. ....	68 071	18,0	65,9	24,9	111,0	129,1	94,2	53,9	19,3	1,5	2 170	1 055	963
1941-45 gnsntl. ....	84 175	21,3	79,1	31,2	139,8	156,4	114,3	64,1	20,9	1,4	2 640	1 279	1 178
1946 .....	96 111	23,4	89,8	34,9	153,1	176,1	135,2	78,5	23,7	1,7	3 016	1 457	1 368
1947 .....	91 714	22,1	85,8	36,7	155,3	165,9	122,6	73,4	24,1	1,7	2 898	1 403	1 318
1948 .....	84 938	20,3	79,7	37,2	150,2	154,6	111,3	64,6	22,2	1,7	2 709	1 311	1 232
1949 .....	79 919	18,9	75,1	36,8	149,6	149,9	99,9	57,1	19,6	1,4	2 572	1 250	1 175
1950 .....	79 558	18,6	74,7	40,2	151,8	149,7	98,7	55,6	17,9	1,2	2 576	1 257	1 182
1951 .....	76 559	17,8	72,0	38,4	153,8	147,3	93,0	50,1	16,8	1,1	2 502	1 208	1 162
1952 .....	76 943	17,8	72,3	40,9	155,4	150,4	94,9	48,9	15,4	1,1	2 535	1 229	1 182
1953 .....	78 261	17,9	73,6	40,5	162,7	155,1	95,0	49,3	15,6	0,8	2 595	1 252	1 205
1954 .....	76 365	17,3	71,7	40,6	161,8	151,0	93,0	46,6	14,4	1,1	2 542	1 234	1 186
1955 .....	76 845	17,3	72,2	41,5	167,1	152,7	92,6	45,7	14,4	1,1	2 576	1 244	1 196
1956 .....	76 725	17,2	72,1	42,2	169,7	153,9	91,7	45,7	13,8	0,9	2 590	1 256	1 215
1957 .....	75 264	16,8	70,8	42,3	171,0	152,5	89,0	42,3	12,9	1,2	2 556	1 237	1 197
1958 .....	74 681	16,5	70,0	40,6	172,5	153,1	87,8	40,7	11,4	0,8	2 535	1 229	1 190
1959 .....	73 928	16,3	68,8	41,1	168,1	153,2	85,3	39,4	11,1	0,7	2 494	1 213	1 173
1960 .....	76 077	16,6	70,1	41,8	170,7	157,6	87,7	38,7	11,5	0,7	2 543	1 241	1 201
1961 .....	76 439	16,6	69,7	45,6	170,5	156,2	87,2	38,5	10,7	0,7	2 547	1 240	1 203
1962 .....	77 808	16,7	70,2	44,9	172,2	156,2	86,7	37,8	10,4	0,6	2 544	1 241	1 206
1963 .....	82 413	17,6	73,9	47,3	176,9	163,5	89,8	39,9	10,3	0,6	2 642	1 287	1 251
1964 .....	83 356	17,7	74,4	47,3	176,2	161,4	87,1	38,2	9,6	0,6	2 602	1 259	1 226
1965 .....	85 796	18,0	76,2	47,1	176,3	163,0	87,2	38,5	9,2	0,7	2 610	1 266	1 231
1966 .....	88 332	18,4	78,0	49,6	179,2	161,3	87,6	36,5	8,2	0,6	2 615	1 271	1 239
1967 .....	81 410	16,8	71,5	47,6	161,9	145,0	76,1	31,8	7,0	0,5	2 350	1 144	1 118
1968 .....	74 543	15,3	65,2	44,1	142,6	133,0	68,9	28,2	6,3	0,3	2 117	1 025	1 000
1969 .....	71 298	14,6	62,2	38,8	133,3	128,2	67,4	26,5	5,4	0,4	2 000	966	944
1970 .....	70 802	14,4	61,4	32,4	130,4	130,8	66,0	24,7	5,4	0,3	1 950	948	927
1971 .....	75 359	15,2	65,2	29,0	138,9	142,8	69,1	24,2	4,4	0,3	2 043	987	965
1972 .....	75 505	15,1	65,1	28,1	139,2	141,7	68,6	23,8	4,2	0,2	2 029	990	970
1973 .....	71 895	14,3	61,6	26,0	131,2	136,7	64,5	20,9	3,9	0,2	1 917	934	915
1974 .....	71 327	14,1	60,9	25,5	133,3	133,7	62,8	20,2	3,7	0,2	1 897	924	908
1975 .....	72 071	14,2	61,3	26,8	136,6	137,0	61,8	18,1	3,3	0,2	1 919	938	921
1976 .....	65 267	12,9	55,3	23,1	121,1	126,0	57,8	18,0	3,2	0,1	1 747	844	829
1977 .....	61 878	12,2	52,0	22,1	115,2	120,6	54,8	16,4	2,8	0,1	1 660	807	794
1978 .....	62 036	12,2	51,7	20,3	113,4	125,1	55,8	16,6	2,4	0,1	1 668	811	797
1979 .....	59 464	11,6	49,0	18,1	107,6	120,8	55,1	16,1	2,5	0,1	1 602	779	766
1980 .....	57 293	11,2	46,8	16,8	101,7	117,9	54,6	15,7	2,4	0,1	1 546	754	742
1981 .....	53 089	10,4	42,9	14,3	92,4	111,0	52,3	14,9	2,3	0,2	1 437	703	691
1982 .....	52 658	10,3	42,1	12,4	87,7	112,9	54,8	15,3	2,3	0,1	1 427	694	683
1983 .....	50 822	9,9	40,3	10,6	80,0	111,6	55,7	15,1	2,2	0,2	1 377	672	662
1984 .....	51 800	10,1	40,9	10,1	77,5	113,3	59,2	17,4	2,3	0,1	1 400	682	672
1985 .....	53 749	10,5	42,2	9,1	76,7	118,1	64,1	18,4	2,8	0,1	1 447	708	697
1986 .....	55 312	10,8	43,1	9,2	75,1	120,0	68,3	20,0	3,2	0,1	1 480	719	708
1987 .....	56 221	11,0	43,5	9,4	71,2	122,3	71,3	21,9	3,0	0,1	1 496	722	711
1988 .....	58 844	11,5	45,3	9,1	71,3	128,1	76,7	23,4	3,2	0,2	1 560	756	744
1989 .....	61 351	12,0	47,1	9,4	71,5	131,6	82,6	25,4	3,6	0,1	1 621	789	777
1990 .....	63 433	12,3	48,5	9,1	71,4	134,8	86,9	27,3	3,9	0,1	1 668	810	798
1991 .....	64 358	12,5	49,0	8,8	68,8	135,2	89,7	29,8	4,2	0,1	1 683	820	808
1992 .....	67 726	13,1	51,6	9,5	67,9	140,6	98,4	31,8	4,5	0,2	1 764	857	845
1993 .....	67 369	13,0	51,4	8,8	65,2	137,3	99,8	33,5	5,0	0,1	1 749	850	839
1994 .....	69 666	13,4	53,4	8,7	63,4	141,0	106,2	36,6	5,2	0,2	1 806	882	871
1995 .....	69 771	13,3	53,8	8,3	61,6	139,1	108,5	38,5	5,3	0,2	1 807	878	867
1996 .....	67 638	12,9	52,4	8,0	58,9	132,6	106,1	38,2	5,6	0,2	1 747	848	838
1997 .....	67 636	12,8	52,9	8,4	55,7	132,1	108,2	40,2	5,7	0,2	1 752	852	842
1998 .....	66 170	12,5	52,1	7,7	53,6	128,3	108,4	40,6	5,9	0,2	1 724	837	827

Ann. Tallene for 1997 og 1998 har udelukkende CPR som grundlag, se kapitel 3.

<sup>1</sup> Se bilag 1: Ordforklaringer og bilag 2: Teknisk beskrivelse af beregningsmetoder.

TRANSLATION - Columns, 1: live births; 2: crude birth rate; 3: general fertility rate; 4-10: age-specific fertility rates; 11: total fertility rate; 12: gross reproduction rate; 13: net reproduction rate. Note for definition of these concepts, see English text at back of the book.

**Tabel 7. Aldersbetingede fertilitetskvoteinter for kvinder tilhørende generationerne 1940/45-1975/76**  
Fertility rates, by age of mother born 1940/45-1975/76

Alder	1940-45 1	1945-46 2	1946-47 3	1947-48 4	1948-49 5	1949-50 6	1950-51 7	1951-52 8	1952-53 9	1953-54 10	1954-55 11	1955-56 12	1956-57 13	1957-58 14	1958-59 15	1959-60 16
15 år .....	2	1	1	2	2	2	2	2	2	2	2	2	2	2	2	2
16 år .....	11	11	12	12	14	14	15	14	13	11	9	8	8	7	8	5
17 år .....	34	34	38	36	38	40	37	35	28	24	21	19	18	19	16	14
18 år .....	71	71	72	77	76	69	61	50	42	42	38	36	39	34	33	30
19 år .....	112	113	116	106	98	84	72	68	67	62	65	67	59	58	53	48
20 år .....	142	146	134	118	106	93	96	96	89	92	98	87	85	76	73	69
21 år .....	168	156	136	123	115	121	121	118	120	122	106	101	99	93	88	80
22 år .....	182	150	135	133	143	145	137	138	144	127	121	118	112	103	95	89
23 år .....	179	150	153	162	164	150	155	156	141	134	131	126	121	109	107	93
24 år .....	174	158	173	171	162	161	163	144	137	143	136	128	121	114	108	107
25 år .....	164	170	167	160	158	163	152	142	148	137	131	125	126	120	121	123
26 år .....	149	158	154	146	153	141	135	140	135	133	122	121	121	124	128	128
27 år .....	138	140	141	138	127	122	127	124	121	117	114	115	117	122	125	126
28 år .....	122	121	124	114	112	113	112	109	102	108	108	107	115	119	120	128
29 år .....	107	107	97	93	97	97	95	90	96	95	97	102	106	114	121	128
30 år .....	92	84	80	81	81	79	77	81	82	86	88	97	98	105	111	119
31 år .....	74	67	67	66	65	62	66	66	73	76	82	85	91	96	103	106
32 år .....	58	53	53	54	51	53	53	56	65	67	70	75	82	85	89	97
33 år .....	46	43	43	41	42	44	46	52	53	58	63	68	69	75	83	84
34 år .....	35	32	31	33	34	36	39	43	45	50	56	59	61	65	68	76
35 år .....	27	24	26	25	30	31	34	36	40	44	45	49	50	55	60	62
36 år .....	20	19	19	22	24	25	28	29	31	34	37	40	43	47	47	48
37 år .....	15	13	16	17	19	20	21	24	26	28	32	32	34	38	37	39
38 år .....	10	12	12	13	15	16	16	18	20	23	22	25	26	27	28	30
39 år .....	8	9	9	11	12	12	13	14	15	16	17	19	19	21	21	
40 år .....	5	7	6	7	8	9	9	9	10	11	12	13	13	13		
41 år .....	3	4	4	5	5	6	7	7	7	7	8	8	8			
42 år .....	2	2	3	3	4	4	5	4	4	4	4	5				
43 år .....	2	2	1	2	2	2	3	2	2	2	3					
44 år .....	1	1	1	1	1	1	1	1	1	1						
45 år .....	0	0	1	0	0	0	1	1	1							
46 år .....	0	0	0	0	0	0	0	0								
47 år .....	0	0	0	0	0	0	0									
48 år .....	0	0	0	0	0	0										
49 år .....	0	0	0	0	0											

Anm. Tallene for 1997 og 1998 har udelukkende CPR som grundlag, se kapitel 3.

**Tabel 8. Kumulerede aldersbetingede fertilitetskvoteinter for kvinder tilhørende generationerne 1940/41-1975/76**  
Fertility rates cumulated, by age of mother born 1940/41-1975/76

Generation	15-19 år 1	15-24 år 2	15-29 år 3	15-34 år 4	15-39 år 5	15-44 år 6	15-49 år 7	Generation	15-19 år 1	15-24 år 2	15-29 år 3
1940-41 .....	226	1 094	1 795	2 116	2 201	2 212	2 212	1952-53 .....	152	783	1 385
1941-42 .....	227	1 098	1 771	2 088	2 171	2 183	2 183	1953-54 .....	141	759	1 349
1942-43 .....	224	1 086	1 755	2 061	2 139	2 153	2 154	1954-55 .....	135	727	1 299
1943-44 .....	235	1 068	1 745	2 036	2 114	2 129	2 129	1955-56 .....	132	692	1 262
1944-45 .....	233	1 029	1 711	1 999	2 076	2 091	2 091	1956-57 .....	126	664	1 249
1945-46 .....	230	990	1 686	1 965	2 042	2 058	2 058	1957-58 .....	120	615	1 214
1946-47 .....	239	970	1 653	1 927	2 009	2 024	2 025	1958-59 .....	112	583	1 198
1947-48 .....	233	940	1 591	1 866	1 954	1 972	1 972	1959-60 .....	99	537	1 170
1948-49 .....	228	918	1 565	1 838	1 938	1 958	1 958	1960-61 .....	90	508	1 168
1949-50 .....	209	879	1 515	1 789	1 893	1 915		1961-62 .....	84	490	1 151
1950-51 .....	187	859	1 480	1 761	1 873	1 898		1962-63 .....	70	454	1 135
1951-52 .....	169	821	1 426	1 724	1 845	1 868		1963-64 .....	59	441	1 133

Anm. Tallene for 1997 og 1998 har udelukkende CPR som grundlag, se kapitel 3.

Tabel 7.

1960- 61 17	1961- 62 18	1962- 63 19	1963- 64 20	1964- 65 21	1965- 66 22	1966- 67 23	1967- 68 24	1968- 69 25	1969- 70 26	1970- 71 27	1971- 72 28	1972- 73 29	1973- 74 30	1974- 75 31	1975- 76 32	Age
2	1	1	1	1	1	1	0	1	0	1	1	1	1	1	0	15 years
5	5	4	3	2	2	2	2	2	2	2	2	2	2	2	2	16 years
13	12	11	9	8	6	5	5	6	5	6	6	6	6	6	6	17 years
26	25	19	16	15	14	12	13	13	13	13	13	13	13	12	12	18 years
44	41	35	30	29	27	24	26	24	25	24	23	26	23	24	24	19 years
58	56	48	44	41	40	38	38	37	40	35	35	35	35	34	35	20 years
73	68	65	63	58	53	54	52	55	50	50	47	46	45	44	41	21 years
83	79	75	79	72	70	72	68	68	66	62	59	58	56	54	51	22 years
94	95	91	89	88	88	86	85	86	79	76	75	71	68	64		23 years
110	108	105	107	107	109	105	103	104	101	97	87	84	80			24 years
122	121	122	124	127	124	125	116	121	118	109	102	100				25 years
130	132	135	135	134	141	137	139	135	128	126	118					26 years
137	136	140	142	147	145	149	146	138	140	135						27 years
136	138	142	149	147	149	149	146	148	144							28 years
135	134	142	142	148	147	142	144	145								29 years
117	130	130	136	137	135	134	138									30 years
116	118	124	125	123	125	121										31 years
99	105	110	107	112	109											32 years
90	91	92	93	95												33 years
79	74	77	80													34 years
61	63	64														35 years
51	49															36 years
40																37 years
																38 years
																39 years
																40 years
																41 years
																42 years
																43 years
																44 years
																45 years
																46 years
																47 years
																48 years
																49 years

Tabel 8.

15-34 år 4	15-39 år 5	15-44 år 6	15-49 år 7	Generation	15-19 år 1	15-24 år 2	15-29 år 3	15-34 år 4	15-39 år 5	15-44 år 6	15-49 år 7
1 703	1 835	1 859		1964-65 .....	55	421	1 124				
1 686	1 831	1 856		1965-66 .....	50	410	1 116				
1 658	1 811			1966-67 .....	44	398	1 100				
1 646	1 811			1967-68 .....	46	392	1 083				
1 650	1 822			1968-69 .....	46	396	1 083				
1 640	1 828			1969-70 .....	45	381					
1 652	1 845			1970-71 .....	46	366					
1 652				1971-72 .....	45	348					
1 669				1972-73 .....	48	342					
1 669				1973-74 .....	45	329					
1 668				1974-75 .....	45						
1 674				1975-76 .....	44						

**Tabel 9. Andelen af kvinder i generationerne 1945-1975 med mindst ét levendefødt barn (pr. 1.000 kvinder)**  
 Women born 1945-1975 having had at least one live birth (per 1,000 women)

Fødselsår	Alder <sup>1</sup>												
	16 år 1	17 år 2	18 år 3	19 år 4	20 år 5	21 år 6	22 år 7	23 år 8	24 år 9	25 år 10	26 år 11	27 år 12	28 år 13
1945 .....	7	29	78	154	248	353	452	536	607	674	734	781	816
1946 .....	7	29	79	155	252	351	436	514	593	669	734	783	820
1947 .....	8	32	80	160	251	339	417	495	580	659	723	770	806
1948 .....	8	32	83	160	244	322	397	482	570	651	715	766	798
1949 .....	9	34	87	161	236	306	388	479	566	645	710	756	790
1950 .....	9	36	83	145	208	280	365	454	544	628	689	736	772
1951 .....	9	34	79	133	194	272	359	452	544	619	676	726	762
1952 .....	7	31	67	114	178	254	343	439	522	590	650	700	740
1953 .....	7	25	56	104	165	247	343	427	504	575	636	686	724
1954 .....	6	21	50	94	160	245	328	405	484	554	617	667	707
1955 .....	6	20	45	91	161	236	314	393	471	540	596	644	687
1956 .....	4	18	43	91	154	226	302	378	450	518	578	629	659
1957 .....	5	17	44	86	147	215	288	363	431	498	560	598	646
1958 .....	4	16	38	80	136	200	267	333	399	463	509	569	620
1959 .....	5	15	36	73	124	186	250	314	376	427	495	555	610
1960 .....	4	13	33	67	116	171	230	291	340	410	480	543	601
1961 .....	3	11	27	58	101	153	209	253	319	390	459	528	592
1962 .....	3	11	28	55	93	140	183	242	305	374	449	518	581
1963 .....	3	9	22	44	78	115	169	232	299	370	448	522	593
1964 .....	2	7	19	39	65	108	160	217	280	353	431	507	577
1965 .....	2	7	16	32	62	103	151	210	274	350	432	512	584
1966 .....	2	5	13	31	59	97	145	203	272	347	427	503	580
1967 .....	1	4	10	28	53	88	134	187	249	320	393	468	539
1968 .....	1	4	12	29	55	88	132	184	243	310	386	459	530
1969 .....	1	5	13	29	56	92	137	189	248	317	394	467	
1970 .....	1	4	13	31	59	93	136	185	244	311	386		
1971 .....	2	5	14	30	55	88	128	176	235	302			
1972 .....	1	5	13	29	55	88	126	171	223				
1973 .....	1	5	13	30	54	84	121	164					
1974 .....	1	4	13	29	55	86	121						
1975 .....	1	5	14	30	55	85							

Anm. Fra og med 1968 er beregningerne foretaget på grundlag af statistikken over de levendefødte børns levendefødt nummer. For årene før 1968 er der foretaget approximationsberegninger på grundlag af statistikken over graviditetsnummer. Tal vedrørende fødsler for 1983-1994 er revideret i forhold til det anførte i tidligere udgaver af *Befolkningens bevægelser*.

<sup>1</sup> Ved alder forstås her alder ved udgangen af året for fødsel.

TRANSLATION - Columns, 1-27: age.



Tabel 10.

**Andelen af kvinder i 20-, 25-, 30-, 35-, 40- og 45-års alderen fra generationerne 1945-1975 fordelt efter antal levendefødte (pr. 1.000 kvinder)**

Women born 1945-1975, by number of live births, at the ages of 20, 25, 30, 35, 40 and 45 years (per 1,000 women)

Fødselsår	20 år					25 år					30 år				
	Antal levendefødte					Antal levendefødte					Antal levendefødte				
	0	1	2	3 og dero.	Gnsntl.	0	1	2	3 og dero.	Gnsntl.	0	1	2	3 og dero.	Gnsntl.
1	2	3	4	5	6	7	8	9	10	11	12	13	14	15	
1945 .....	752	197	46	5	0,31	326	339	269	66	1,09	139	223	447	191	1,73
1946 .....	748	202	45	5	0,31	331	347	260	62	1,06	134	238	451	177	1,71
1947 .....	749	204	43	5	0,30	341	344	258	57	1,04	155	227	458	161	1,66
1948 .....	756	201	40	3	0,29	349	349	249	53	1,02	158	239	451	152	1,63
1949 .....	764	200	34	3	0,28	355	356	241	48	0,99	162	250	451	137	1,59
1950 .....	792	177	29	2	0,24	372	358	228	42	0,95	176	261	440	123	1,54
1951 .....	806	163	30	1	0,23	381	359	223	37	0,92	186	267	431	116	1,50
1952 .....	822	151	26	2	0,21	410	347	208	35	0,88	209	266	417	109	1,45
1953 .....	835	142	22	1	0,19	425	340	206	29	0,85	219	276	406	99	1,41
1954 .....	840	140	19	1	0,18	446	332	195	27	0,81	243	280	375	102	1,36
1955 .....	839	141	20	1	0,18	460	328	188	24	0,78	259	277	364	99	1,33
1956 .....	846	138	16	1	0,17	482	320	177	21	0,74	270	274	359	97	1,30
1957 .....	853	131	15	1	0,16	502	313	165	20	0,71	280	275	347	99	1,29
1958 .....	864	122	14	1	0,15	537	295	150	18	0,65	297	270	337	95	1,25
1959 .....	876	111	12	1	0,14	573	273	127	27	0,61	302	275	332	92	1,24
1960 .....	884	105	11	1	0,13	590	263	122	25	0,59	303	269	333	95	1,24
1961 .....	899	91	9	1	0,11	610	253	113	23	0,55	307	277	325	90	1,22
1962 .....	907	83	10	0	0,10	626	237	117	20	0,54	310	279	321	90	1,21
1963 .....	922	71	7	0	0,09	630	238	114	18	0,52	290	289	332	89	1,24
1964 .....	935	55	8	2	0,08	647	233	104	16	0,49	305	297	313	85	1,20
1965 .....	938	54	7	1	0,07	650	236	99	16	0,48	297	302	318	84	1,21
1966 .....	941	52	6	0	0,07	653	241	93	14	0,47	298	316	303	84	1,19
1967 .....	947	48	5	0	0,06	680	221	84	14	0,44					
1968 .....	945	49	5	1	0,06	690	211	84	15	0,43					
1969 .....	944	49	6	0	0,06	683	213	87	17	0,44					
1970 .....	941	52	6	1	0,07	689	208	86	17	0,44					
1971 .....	945	49	6	0	0,06	698	207	79	16	0,42					
1972 .....	945	49	6	0	0,06										
1973 .....	946	47	6	0	0,06										
1974 .....	945	49	6	0	0,06										
1975 .....	945	48	7	0	0,06										

Anm. Ved alder forstås her alder ved udgangen af året for fødsel. Se iøvrigt anmærkning til tabel 9.

TRANSLATION - Columns, number of women (per 1,000) at ages 20, 25, 30, 35, 40 and 45 years, by number of childrens born alive; 1: none; 2: one; 3: two; 4: three or more; 5: average number of children per woman.





**Tabel 11. Aldersbetingede fertilitetskvotienter<sup>1</sup> for kvinder 1988-1998**  
Age-specific fertility rates for women 1988-1998

Moderens alder	1988 1	1989 2	1990 3	1991 4	1992 5	1993 6	1994 7	1995 8	1996 9	1997 10	1998 11
15 år .....	0,7	0,5	0,5	0,3	0,5	0,2	0,6	0,3	0,5	0,5	0,5
16 år .....	1,9	2,0	1,9	2,0	2,4	2,1	2,0	2,1	1,4	1,6	2,0
17 år .....	5,8	6,0	6,3	5,5	5,9	5,9	5,5	3,9	4,9	4,9	5,1
18 år .....	13,3	13,0	13,1	13,2	13,1	12,3	11,6	11,6	9,9	11,8	9,9
19 år .....	23,6	25,3	23,5	22,9	25,6	23,2	23,8	23,8	23,1	23,0	21,1
20 år .....	37,5	37,4	40,2	35,3	35,1	34,6	35,4	33,8	35,4	31,3	30,8
21 år .....	54,2	52,2	55,1	50,4	49,9	47,0	46,3	44,9	44,4	40,7	42,2
22 år .....	70,1	72,0	67,8	68,2	66,3	61,5	59,4	58,1	56,1	54,0	50,8
23 år .....	87,8	88,4	85,5	85,4	85,5	78,9	75,5	74,5	71,3	68,2	64,4
24 år .....	107,0	107,3	108,6	104,6	102,6	103,9	100,5	96,6	87,1	84,3	79,9
25 år .....	121,5	123,5	126,7	124,3	124,6	116,3	120,8	118,1	108,7	102,0	99,8
26 år .....	132,0	135,2	134,9	134,4	140,8	136,6	138,5	135,2	128,1	126,3	118,1
27 år .....	137,3	135,8	140,0	141,5	146,8	144,6	148,8	146,1	138,3	140,4	134,8
28 år .....	128,3	135,6	137,8	141,7	148,8	146,8	148,6	148,5	146,1	147,7	143,7
29 år .....	121,2	127,9	134,7	134,2	142,0	142,2	148,2	147,4	141,7	144,0	145,1
30 år .....	105,0	110,9	118,9	117,3	130,3	130,3	135,8	137,0	134,6	134,1	137,7
31 år .....	90,9	96,3	102,9	105,8	116,4	118,2	123,7	125,3	122,9	124,9	120,9
32 år .....	75,1	82,2	85,3	89,5	96,9	98,9	105,1	109,6	106,7	112,4	108,9
33 år .....	62,5	67,9	68,9	74,7	83,4	84,0	90,1	91,2	92,3	92,5	94,8
34 år .....	49,8	55,6	58,7	61,3	64,8	67,6	76,4	79,4	74,1	77,2	79,8
35 år .....	40,0	43,7	45,0	48,7	50,0	54,8	59,5	62,1	61,1	62,7	63,9
36 år .....	29,2	30,9	33,9	37,3	40,4	42,7	47,4	47,1	47,9	50,6	49,1
37 år .....	20,9	24,4	26,4	28,5	31,5	32,3	34,4	38,1	36,7	38,6	39,6
38 år .....	15,6	16,0	18,2	20,0	22,6	22,3	25,1	26,0	26,7	28,4	29,6
39 år .....	11,5	12,1	13,1	14,4	14,5	15,5	16,6	19,1	18,7	20,7	20,8
40 år .....	7,3	8,1	8,8	9,1	9,2	10,1	11,1	12,1	12,8	12,8	13,3
41 år .....	4,2	4,7	5,0	6,0	6,7	7,1	7,2	7,2	7,5	7,9	7,6
42 år .....	2,5	3,0	3,4	3,5	3,7	4,7	3,9	4,2	4,0	4,3	4,7
43 år .....	1,6	1,7	1,3	1,6	1,8	2,1	2,8	2,0	2,3	2,4	2,5
44 år .....	0,6	0,7	1,0	0,7	0,9	1,2	0,9	0,8	1,2	1,2	1,4
45 år .....	0,6	0,3	0,4	0,3	0,5	0,4	0,4	0,4	0,6	0,5	0,5
46 år .....	0,2	0,2	0,2	0,1	0,3	0,2	0,2	0,3	0,1	0,2	0,3
47 år .....	0,1	0,1	0,0	0,1	0,1	0,0	0,2	0,1	0,1	0,1	0,2
48 år .....	0,0	0,1	0,0	0,0	0,1	0,0	0,0	0,0	0,1	0,1	0,0
49 år .....	0,1	0,0	0,1	0,0	0,0	0,0	0,0	0,0	0,0	0,0	0,1
Samlet fertilitet .....	1 560	1 621	1 668	1 683	1 764	1 749	1 806	1 807	1 747	1 752	1 724
Gnstl. alder for fødende kvinder <sup>2</sup> .....	28,2	28,4	28,5	28,6	28,8	28,9	29,1	29,2	29,3	29,4	29,5

Anm. Tallene for 1997 og 1998 har udelukkende CPR som grundlag, se kapitel 3.

<sup>1</sup> Antal levendefødte pr. 1.000 kvinder i den pågældende aldersklasse.

<sup>2</sup> Gennemsnitlig alder er beregnet på grundlag af de aldersbetingede fertilitetskvotienter.

Tallene kan afvige fra tidligere offentliggjorte gennemsnitsaldrer for fødende, der er beregnet på grundlag af antal levendefødte for kvinder i forskellige aldre.

TRANSLATION - Rows, age of mother; samlet fertilitet: total fertility rate; gnstl. alder for fødende kvinder: average age of mothers.

Tabel 12.

### Aldersbetingede fertilitetskvotienter<sup>1</sup> for kvinder i og uden for ægteskab 1977-1998

Age-specific fertility rates for married and non-married women 1977-1998

År	Antal levende- fødte 1	15-19 år 2	20-24 år 3	25-29 år 4	30-34 år 5	35-39 år 6	40-44 år 7	45-49 år 8
<b>A: Født i ægteskab:</b>								
1977	45 852	355,0	236,8	146,9	58,4	16,9	2,9	0,1
1978	44 735	304,7	238,6	153,9	59,0	16,8	2,3	0,1
1979	41 198	349,8	234,0	149,5	58,4	16,1	2,4	0,1
1980	38 289	390,7	232,5	147,1	57,7	15,7	2,5	0,1
1981	34 125	345,5	225,0	140,4	54,9	14,7	2,2	0,2
1982	32 506	288,9	223,8	145,9	57,6	14,9	2,1	0,1
1983	30 203	243,2	212,9	146,8	58,6	14,6	2,0	0,2
1984	30 085	338,8	215,4	151,9	63,3	17,0	2,1	0,1
1985	30 658	240,4	224,4	159,5	69,0	18,2	2,6	0,1
1986	31 044	281,6	222,4	165,3	74,5	20,0	3,1	0,1
1987	31 190	275,5	221,3	171,1	77,4	21,1	2,9	0,1
1988	32 553	243,4	223,6	182,7	84,9	23,2	2,9	0,1
1989	33 051	418,0	235,4	187,6	91,6	24,9	3,2	0,2
1990	33 998	259,0	254,8	198,1	97,0	27,7	6,4	0,1
1991	34 410	270,9	239,4	199,5	100,7	29,8	6,7	0,1
1992	36 300	332,9	249,2	209,4	111,5	31,3	6,9	0,2
1993	35 865	264,8	238,8	208,1	112,5	33,9	7,7	0,1
1994	37 024	416,4	245,2	215,9	120,7	37,4	8,1	0,1
1995	37 346	282,1	249,8	216,1	125,7	39,3	8,7	0,1
1996	36 336	369,9	250,3	209,3	122,5	38,8	9,1	0,2
1997	37 103	305,6	245,5	218,7	126,7	40,8	9,0	0,2
1998	36 528	382,2	228,3	202,1	114,6	36,5	8,4	0,2
<b>B: Født uden for ægteskab:</b>								
1977	16 026	17,0	62,7	64,0	39,0	13,6	2,3	0,1
1978	17 301	16,0	63,9	71,4	42,8	15,3	2,8	0,1
1979	18 266	14,7	65,4	74,0	42,7	16,0	3,0	0,1
1980	19 004	13,5	63,9	76,2	44,6	15,5	2,4	0,1
1981	18 964	11,5	59,8	74,8	44,6	16,0	2,9	0,1
1982	20 152	10,4	59,2	77,5	47,7	17,0	3,1	0,1
1983	20 619	8,9	56,1	78,6	49,1	17,2	3,1	0,1
1984	21 715	8,5	55,3	80,6	50,8	18,9	2,8	0,1
1985	23 091	7,6	54,5	86,0	55,0	19,3	3,8	0,2
1986	24 268	7,3	54,8	87,1	58,0	20,1	3,7	0,1
1987	25 029	7,2	51,3	89,1	61,5	24,2	3,7	0,2
1988	26 291	6,7	52,0	93,7	64,3	24,3	4,2	0,3
1989	28 300	6,8	52,9	97,9	69,8	26,8	4,9	0,0
1990	29 435	6,6	54,3	94,7	72,1	26,5	4,7	0,2
1991	29 948	6,5	50,5	100,7	74,9	29,9	4,8	0,1
1992	31 426	6,8	48,8	104,9	81,5	32,7	5,6	0,3
1993	31 504	6,5	47,7	101,9	83,8	33,0	5,8	0,1
1994	32 638	6,9	46,3	105,4	88,6	35,3	6,0	0,2
1995	32 425	6,7	45,0	103,8	87,8	37,1	6,1	0,2
1996	31 302	6,4	42,9	97,5	86,9	37,3	6,1	0,2
1997	30 533	6,6	39,5	93,7	87,0	39,4	6,7	0,1
1998	29 642	6,0	38,6	94,7	101,1	52,7	11,0	0,3

Anm. Tallene for 1997 og 1998 har udelukkende CPR som grundlag, se kapitel 3.

<sup>1</sup> Antal levendefødte pr. 1.000 kvinder i den pågældende alders- og civilstandsklasse.

TRANSLATION - Columns, 1: live births; 2-8: per 1,000 women in each age group.

- Rows, A: births to married women; B: births to non-married women.

**Tabel 13. Levendefødte samt aldersbetingede fertilitetskvotienter 1998 fordelt efter amter og moderens alder**  
Live births and age-specific fertility rates 1998, by county and age of mother

Kommune/Amt	Under 20 år 1	20-24 år 2	25-29 år 3	30-34 år 4	35-39 år 5	40-44 år 6	45-49 år 7	I alt 8
<b>Hele landet</b> .....	<b>1 161</b>	<b>9 501</b>	<b>24 033</b>	<b>22 574</b>	<b>7 779</b>	<b>1 082</b>	<b>40</b>	<b>66 170</b>
Københavns Kommune .....	133	1 182	2 549	2 440	831	126	3	7 264
Frederiksberg Kommune .....	6	103	455	572	186	41	-	1 363
Københavns Amt .....	141	949	2 276	2 833	1 103	161	7	7 470
Frederiksborg Amt .....	62	581	1 435	1 642	651	90	2	4 463
Roskilde Amt .....	43	322	1 044	1 046	383	41	2	2 881
Vestsjællands Amt .....	85	564	1 217	1 058	339	41	1	3 305
Storstrøms Amt .....	79	472	911	784	292	54	-	2 592
Bornholms Amt .....	13	90	150	123	54	7	-	437
Fyns Amt .....	99	847	2 053	1 749	561	82	5	5 396
Sønderjyllands Amt .....	50	453	1 182	1 019	322	39	1	3 066
Ribe Amt .....	44	437	1 094	910	284	40	-	2 809
Vejle Amt .....	84	636	1 681	1 426	464	56	3	4 350
Ringkøbing Amt .....	55	490	1 410	1 188	375	55	2	3 575
Århus Amt .....	116	1 068	3 183	2 932	1 011	118	6	8 434
Viborg Amt .....	42	380	1 130	918	331	37	-	2 838
Nordjyllands Amt .....	109	927	2 263	1 934	592	94	8	5 927

Kommune/Amt	De aldersbetingede fertilitetskvotienter							Samlet fertilitet 16
	15-19 år 9	20-24 år 10	25-29 år 11	30-34 år 12	35-39 år 13	40-44 år 14	45-49 år 15	
<b>Hele landet</b> .....	<b>7,7</b>	<b>53,6</b>	<b>128,3</b>	<b>108,4</b>	<b>40,6</b>	<b>5,9</b>	<b>0,2</b>	<b>1 724</b>
Københavns Kommune .....	15,9	39,6	76,3	97,8	51,2	9,4	0,2	1 452
Frederiksberg Kommune .....	4,5	28,8	87,1	118,5	60,5	16,5	-	1 579
Københavns Amt .....	9,0	59,3	132,2	115,4	47,3	7,3	0,3	1 854
Frederiksborg Amt .....	6,4	68,8	146,1	114,1	46,9	6,8	0,1	1 946
Roskilde Amt .....	6,9	54,2	144,5	108,6	43,9	5,0	0,2	1 816
Vestsjællands Amt .....	10,2	71,0	141,6	98,1	32,4	3,9	0,1	1 787
Storstrøms Amt .....	10,9	74,6	136,6	90,9	32,6	5,8	-	1 757
Bornholms Amt .....	9,9	92,9	152,3	84,1	34,3	4,3	-	1 889
Fyns Amt .....	7,8	54,8	126,7	100,9	34,2	4,9	0,3	1 649
Sønderjyllands Amt .....	6,4	65,7	161,4	113,4	35,9	4,4	0,1	1 936
Ribe Amt .....	6,4	64,8	156,5	110,7	35,6	5,0	-	1 895
Vejle Amt .....	8,5	58,3	144,3	106,3	38,1	4,7	0,3	1 803
Ringkøbing Amt .....	6,3	58,7	164,5	119,6	39,4	5,9	0,2	1 973
Århus Amt .....	6,8	43,6	125,9	117,2	43,8	5,3	0,3	1 714
Viborg Amt .....	6,0	58,4	165,3	111,3	40,6	4,5	-	1 930
Nordjyllands Amt .....	7,6	59,2	143,7	106,4	34,5	5,5	0,5	1 788

Anm. De aldersbetingede fertilitetskvotienter for amterne er beregnet som samlede gennemsnit for hver femårs-aldersklasse under ét.

Anm. Tallene for 1998 har udelukkende CPR som grundlag, se kapitel 3.

TRANSLATION - Columns, 1-7: live births by age of mother; 8: total; 9-15: age-specific fertility rates; 16: total fertility rate. - Rows, counties.

**Tabel 14. Levendefødte 1998 fordelt efter moderens ægteskabelige stilling og alder**  
Live births 1998, by marital status and age of mother

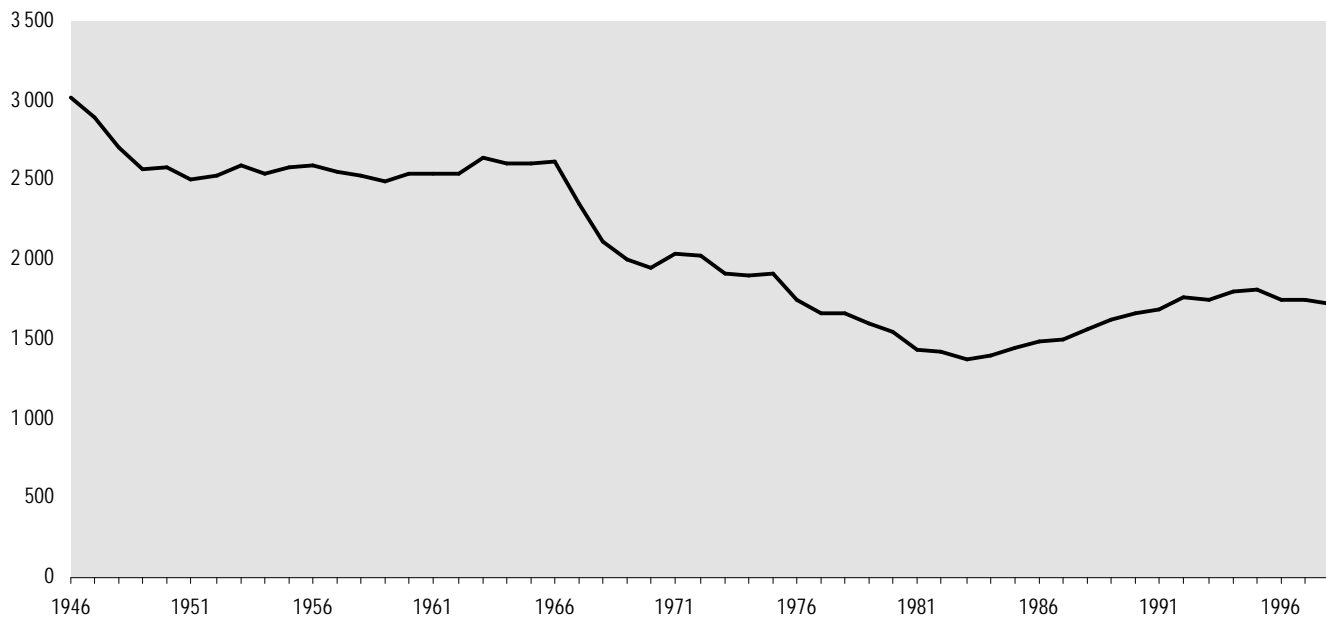
Moderens alder	Moderens civilstand				I alt 5
	Ugift <sup>1</sup> 1	Gift, separeret 2	Enke 3	Fraskilt 4	
<b>I alt</b> .....	<b>27 028</b>	<b>36 528</b>	<b>91</b>	<b>2 523</b>	<b>66 170</b>
Under 20 år .....	887	272	-	2	1 161
20-24 år .....	6 057	3 337	4	103	9 501
25-29 år .....	10 892	12 590	11	540	24 033
30-34 år .....	7 050	14 450	30	1 044	22 574
35-39 år .....	1 906	5 143	34	696	7 779
40-44 år .....	234	704	11	133	1 082
45-49 år .....	2	32	1	5	40

Anm. Tallene for 1998 har udelukkende CPR som grundlag, se kapitel 3.

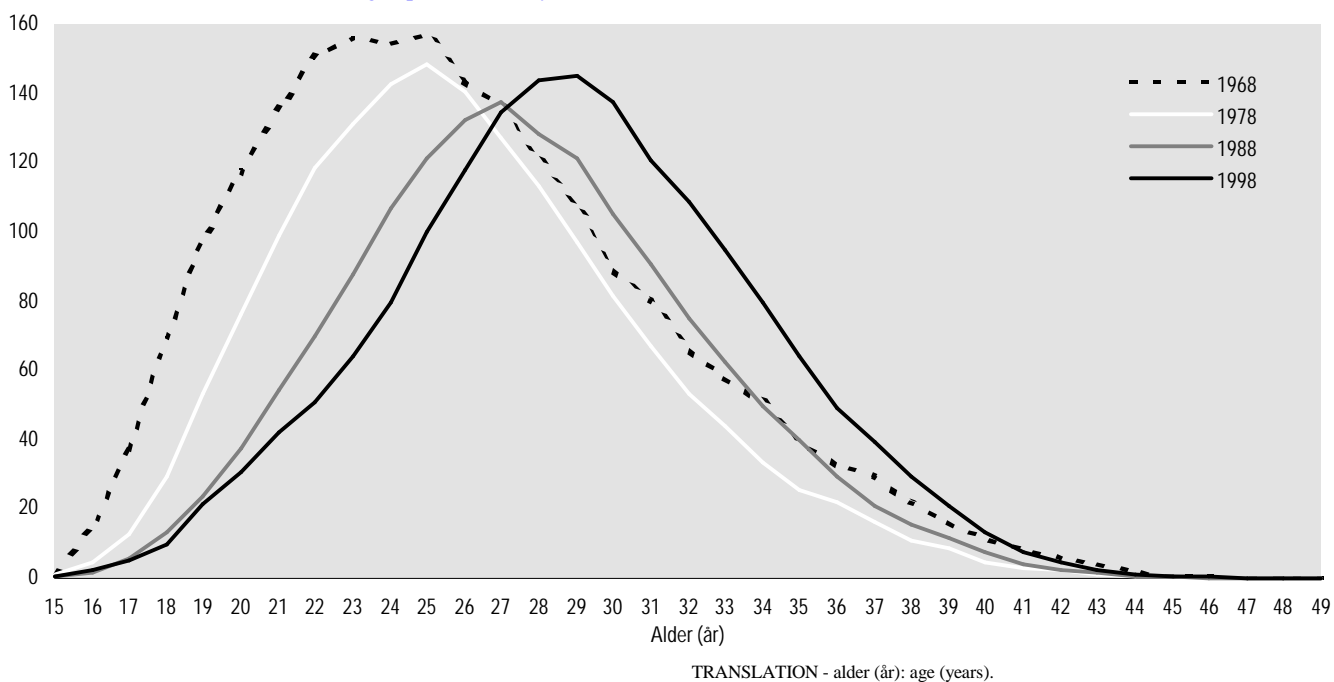
<sup>1</sup> I tallet indgår 40 levendefødte født af mødre med civilstand registreret partnerskab, opløst partnerskab eller længstlevende af 2 partnere.

TRANSLATION - Columns, 1-4: marital status of mother; 1: single; 2: married, incl. separated; 3: widowed; 4: divorced; 5: total. - Rows, age of mother.

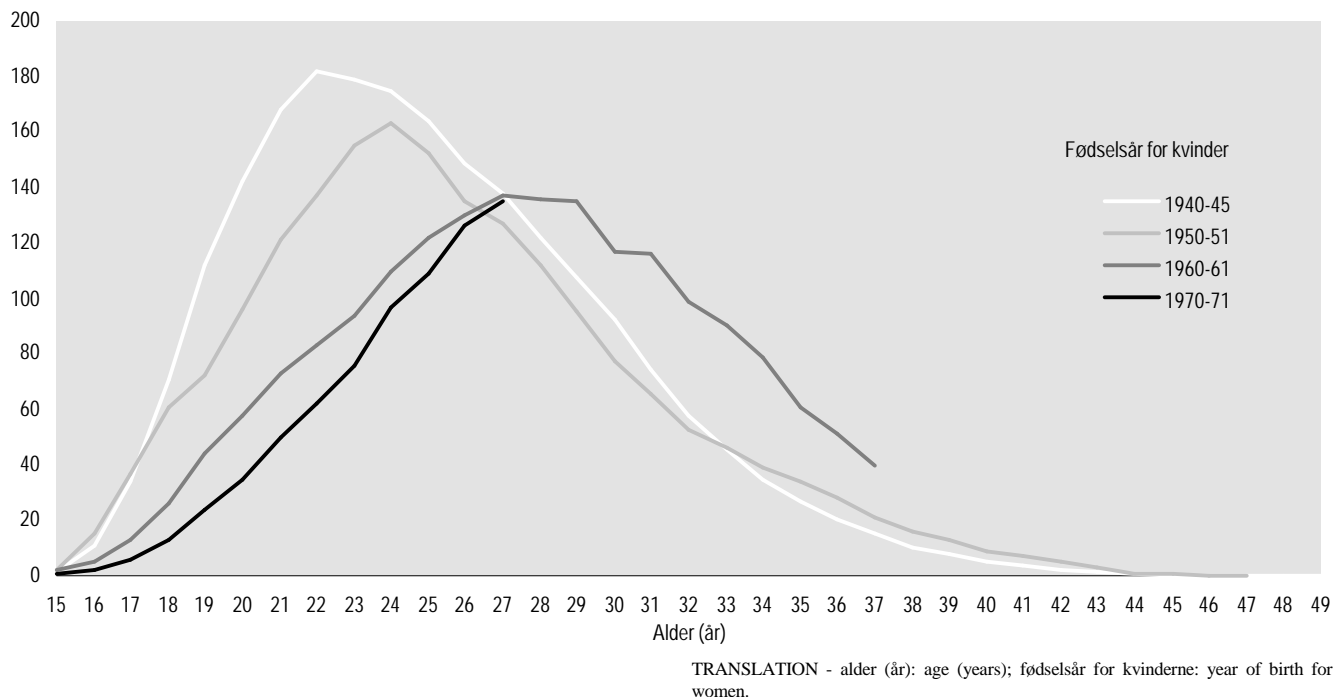
**Figur 5. Samlet fertilitet 1946-1998**  
 Total fertility 1946-1998



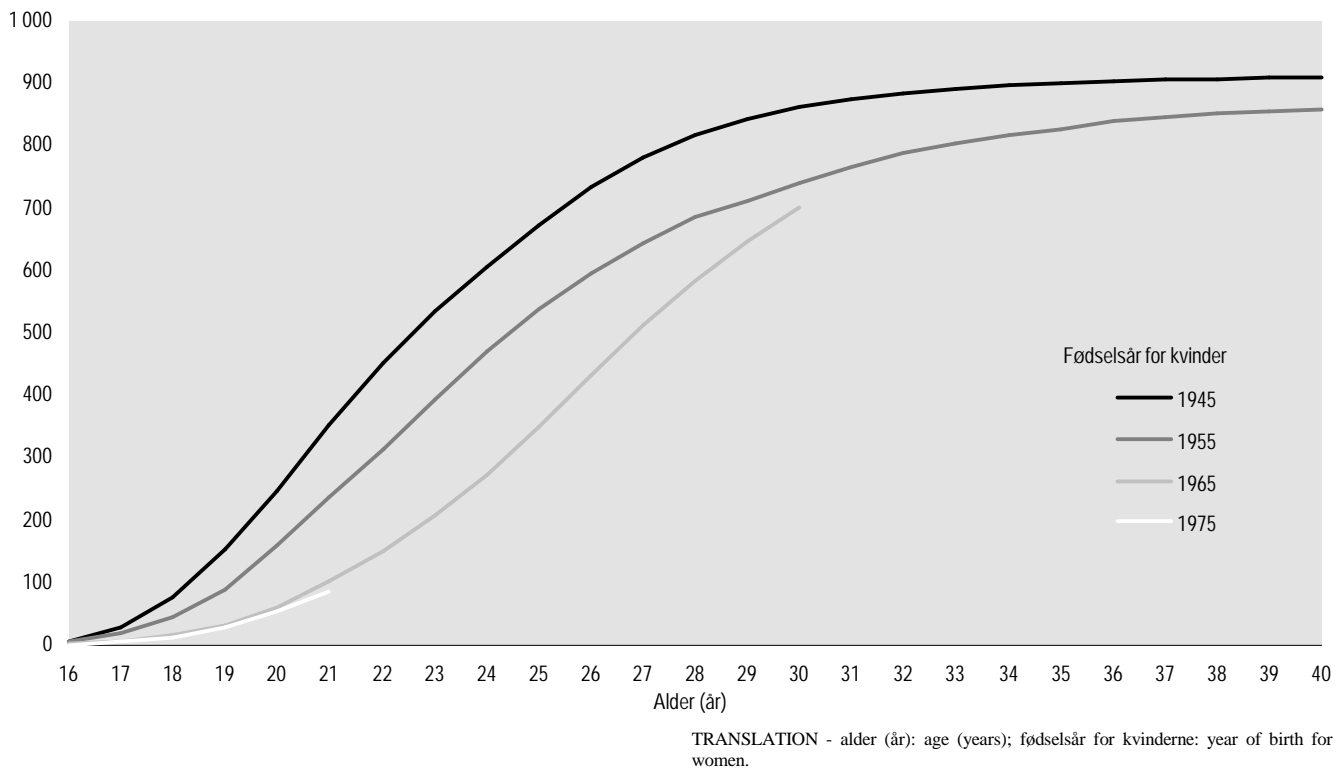
**Figur 6. Aldersbetingede fertilitetskvotienter 1968, 1978, 1988 og 1998**  
 Age-specific fertility rates 1968, 1978, 1988 and 1998



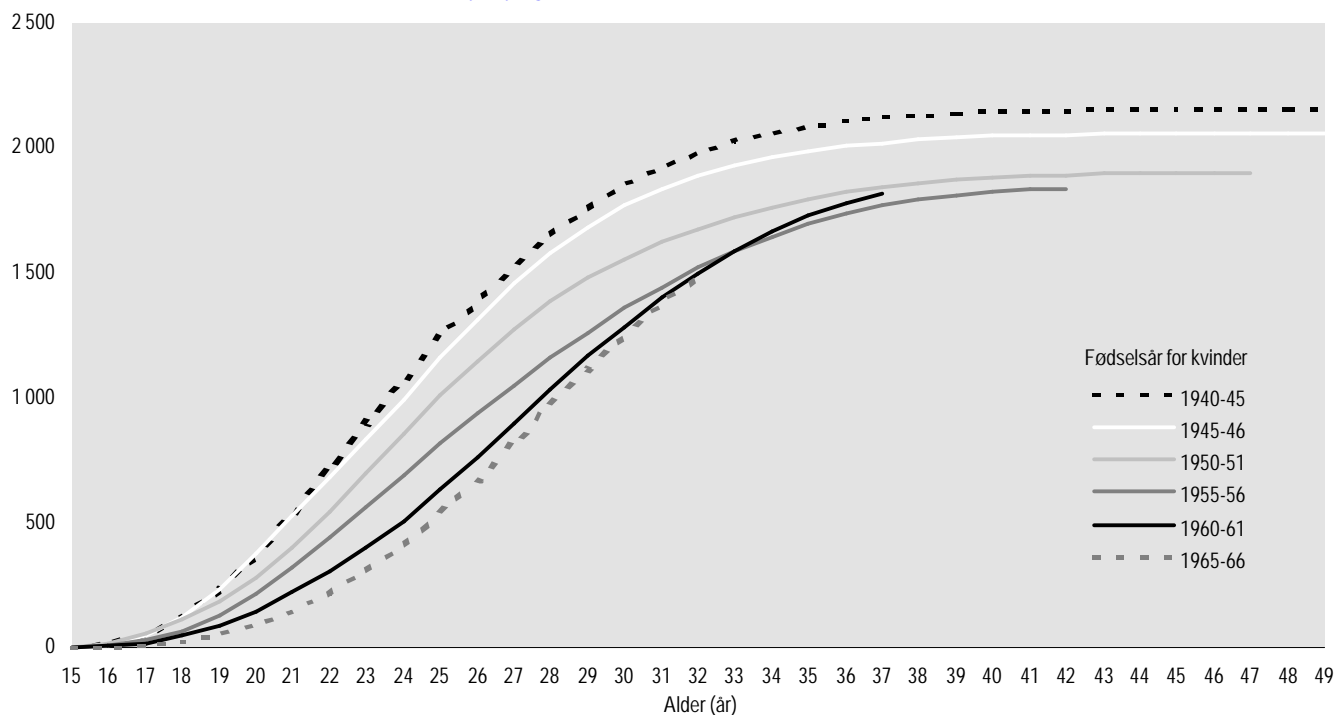
**Figur 7. Aldersbetingede fertilitetskvoienter for udvalgte fødselsårgange af kvinder**  
 Age-specific fertility rates for cohorts of women



**Figur 8. Andel kvinder med mindst ét levendefødt barn, efter kvindens fødselsår og alder (pr. 1.000)**  
 Women having at least one live birth (per 1,000 women), by age and year of birth for women



**Figur 9. Samlet fertilitet efter alder for udvalgte kvindegenerationer**  
Total fertility, by age, for selected cohorts of women



**Tabel 15. Levendefødte 1998 fordelt efter moderens og faderens alder**  
Live births 1998, by age of mother and father

Faderens alder	Moderens alder							I alt
	Under 20 år	20-24 år	25-29 år	30-34 år	35-39 år	40-44 år	45 år og derover	
	1	2	3	4	5	6	7	8
<b>I alt</b> .....	<b>1 161</b>	<b>9 501</b>	<b>24 033</b>	<b>22 574</b>	<b>7 779</b>	<b>1 082</b>	<b>40</b>	<b>66 170</b>
Under 20 år .....	26	23	2	2	-	-	-	53
20-24 år .....	125	790	293	46	7	-	-	1 261
25-29 år .....	79	1 449	5 020	1 227	101	7	-	7 883
30-34 år .....	32	783	5 638	7 657	943	53	3	15 109
35-39 år .....	14	213	1 302	4 149	2 383	142	4	8 207
40-44 år .....	1	57	256	959	1 214	279	9	2 775
45-49 år .....	-	20	79	230	291	145	12	777
50-54 år .....	1	14	37	87	112	52	4	307
55-59 år .....	-	1	7	21	25	11	-	65
60 år og derover .....	-	-	4	9	9	3	-	25
Uangiven .....	883	6 151	11 395	8 187	2 694	390	8	29 708
a. Drengene .....	626	4 914	12 320	11 610	4 028	539	18	34 055
b. Piger .....	535	4 587	11 713	10 964	3 751	543	22	32 115

Anm. Tallene for 1998 har udelukkende CPR som grundlag, se kapitel 3.

TRANSLATION - Columns, 1-7: age of mother; 8: total. - Rows, age of father; uangiven: not stated; a: males; b: females.

**Tabel 16. Levendefødte 1988-1998 fordelt efter moderens alder**  
Live births 1988-1998, by age of mother

Moderens alder	1988 1	1989 2	1990 3	1991 4	1992 5	1993 6	1994 7	1995 8	1996 9	1997 10	1998 11
<b>I alt</b> .....	<b>58 844</b>	<b>61 351</b>	<b>63 433</b>	<b>64 358</b>	<b>67 726</b>	<b>67 369</b>	<b>69 666</b>	<b>69 771</b>	<b>67 638</b>	<b>67 636</b>	<b>66 170</b>
13 år .....	-	-	1	1	-	1	-	-	-	1	-
14 år .....	-	3	1	1	4	4	4	1	1	5	-
<b>15-19 år</b> .....	<b>1 605</b>	<b>1 653</b>	<b>1 645</b>	<b>1 615</b>	<b>1 702</b>	<b>1 544</b>	<b>1 517</b>	<b>1 387</b>	<b>1 252</b>	<b>1 296</b>	<b>1 161</b>
15 år .....	27	14	17	11	17	7	17	9	14	14	12
16 år .....	72	72	68	70	82	67	62	63	41	43	56
17 år .....	206	227	229	194	213	206	174	121	149	145	142
18 år .....	466	462	494	479	462	446	405	364	314	365	296
19 år .....	834	878	837	861	928	818	859	830	734	729	655
<b>20-24 år</b> .....	<b>14 524</b>	<b>14 433</b>	<b>14 109</b>	<b>13 130</b>	<b>12 466</b>	<b>11 805</b>	<b>11 565</b>	<b>11 405</b>	<b>10 969</b>	<b>10 118</b>	<b>9 501</b>
20 år .....	1 420	1 308	1 397	1 257	1 321	1 252	1 245	1 224	1 237	996	977
21 år .....	2 240	1 990	1 947	1 769	1 791	1 791	1 697	1 607	1 630	1 445	1 361
22 år .....	2 962	3 018	2 589	2 421	2 340	2 232	2 279	2 156	2 033	2 006	1 822
23 år .....	3 598	3 728	3 590	3 285	3 050	2 804	2 751	2 877	2 672	2 488	2 412
24 år .....	4 304	4 389	4 586	4 398	3 964	3 726	3 593	3 541	3 397	3 183	2 929
<b>25-29 år</b> .....	<b>23 818</b>	<b>24 975</b>	<b>26 218</b>	<b>27 059</b>	<b>28 724</b>	<b>28 204</b>	<b>28 456</b>	<b>27 455</b>	<b>25 519</b>	<b>24 902</b>	<b>24 033</b>
25 år .....	4 731	4 967	5 182	5 265	5 243	4 511	4 350	4 247	4 025	3 995	3 777
26 år .....	4 951	5 203	5 427	5 505	5 970	5 759	5 385	4 899	4 645	4 688	4 641
27 år .....	5 094	5 152	5 396	5 704	6 021	6 146	6 285	5 704	5 052	5 125	5 022
28 år .....	4 681	5 011	5 235	5 477	5 997	6 036	6 330	6 302	5 742	5 419	5 256
29 år .....	4 361	4 642	4 978	5 108	5 493	5 752	6 106	6 303	6 055	5 675	5 337
<b>30-34 år</b> .....	<b>13 911</b>	<b>14 915</b>	<b>15 728</b>	<b>16 349</b>	<b>18 180</b>	<b>18 754</b>	<b>20 498</b>	<b>21 501</b>	<b>21 772</b>	<b>22 669</b>	<b>22 574</b>
30 år .....	3 788	3 960	4 315	4 344	4 969	5 057	5 505	5 653	5 797	5 746	5 441
31 år .....	3 304	3 487	3 680	3 848	4 319	4 518	4 811	5 101	5 109	5 388	5 182
32 år .....	2 739	2 996	3 094	3 203	3 538	3 678	4 028	4 275	4 377	4 693	4 695
33 år .....	2 264	2 463	2 512	2 714	2 991	3 073	3 354	3 505	3 622	3 802	3 969
34 år .....	1 816	2 009	2 127	2 240	2 363	2 428	2 800	2 967	2 867	3 040	3 287
<b>35-39 år</b> .....	<b>4 294</b>	<b>4 626</b>	<b>4 955</b>	<b>5 398</b>	<b>5 792</b>	<b>6 111</b>	<b>6 648</b>	<b>7 033</b>	<b>7 078</b>	<b>7 567</b>	<b>7 779</b>
35 år .....	1 461	1 580	1 626	1 769	1 828	2 001	2 140	2 280	2 298	2 430	2 518
36 år .....	1 051	1 144	1 226	1 348	1 471	1 564	1 733	1 703	1 772	1 908	1 909
37 år .....	762	869	978	1 030	1 138	1 178	1 259	1 397	1 336	1 432	1 493
38 år .....	582	581	647	739	819	807	914	955	981	1 035	1 100
39 år .....	438	452	478	512	536	561	602	698	691	762	759
<b>40-44 år</b> .....	<b>663</b>	<b>723</b>	<b>747</b>	<b>779</b>	<b>816</b>	<b>921</b>	<b>947</b>	<b>959</b>	<b>1 016</b>	<b>1 048</b>	<b>1 082</b>
40 år .....	296	309	326	329	328	373	402	441	470	472	489
41 år .....	176	188	188	224	243	252	267	262	273	289	280
42 år .....	104	126	134	134	139	172	140	157	146	157	172
43 år .....	64	72	56	62	69	79	103	70	86	86	90
44 år .....	23	28	43	30	37	45	35	29	41	44	51
<b>45-49 år</b> .....	<b>29<sup>1</sup></b>	<b>23</b>	<b>29</b>	<b>26<sup>2</sup></b>	<b>42</b>	<b>25</b>	<b>31</b>	<b>30</b>	<b>31</b>	<b>30</b>	<b>40</b>
45 år .....	20	11	15	14	23	14	14	16	21	17	17
46 år .....	5	6	9	3	11	8	7	11	4	8	12
47 år .....	2	3	1	5	5	2	7	2	4	2	8
48 år .....	-	2	1	1	2	1	1	-	2	2	1
49 år .....	2 <sup>1</sup>	1	3	3 <sup>2</sup>	1	-	2	1	-	1	2

Anm. Tallene for 1997 og 1998 har udelukkende CPR som grundlag, se kapitel 3.

TRANSLATION - Columns, year. - Rows, age of mother.

<sup>1</sup> Heri medregnet 1 på 55 år.

<sup>2</sup> Heri medregnet 1 på 50 år, 1 på 54 år og 1 på 58 år.



Tabel 17.

**Enkeltfødsler og flerfødsler 1931-1996**  
Single deliveries and multiple deliveries 1931-1996

År	Enkeltfødsler	Flerfødsler		Fødsler i alt	Flerfødsler pr. 1.000 fødsler
	1	Tvillingefødsler 2	Trillingefødsler 3	4	5
1931-1935 gnsntl. ....	63 990	1 007	11	65 008	15,7
1936-1940 gnsntl. ....	67 781	1 019	11	68 812	15,0
1941-1945 gnsntl. ....	83 431	1 245	13	84 689	14,9
1946-1950 gnsntl. ....	85 513	1 234	14	86 761	14,4
1951-1955 gnsntl. ....	76 353	1 030	8	77 391	13,4
1956-1960 gnsntl. ....	74 587	936	9	75 532	12,5
1961-1965 gnsntl. ....	80 175	949	10	81 134	11,8
1966-1970 gnsntl. ....	76 332	806	7	77 145	10,5
1971-1975 gnsntl. ....	72 310	708	11	73 029	9,8
1976-1980 gnsntl. ....	60 294	609	6	60 910	10,1
1981-1985 gnsntl. ....	51 570	545	7	52 122	10,6
1986-1990 gnsntl. ....	57 977	652	13	58 642	11,3
1991-1995 gnsntl. ....	65 977	1 009	31	67 017	15,5
1980 .....	56 364	582	6	56 952	10,3
1981 .....	52 311	519	7	52 837	10,0
1982 .....	51 845	532	6	52 383	10,3
1983 .....	50 026	518	7	50 552	10,4
1984 .....	50 875	567	7	51 449	11,2
1985 .....	52 794	587	7	53 388	11,1
1986 .....	54 376	577	8	54 961	10,6
1987 .....	55 251	617	8	55 876	11,2
1988 .....	57 776	662	12	58 450	11,5
1989 .....	60 232	690	18	60 940	11,6
1990 .....	62 252	712	17	62 982 <sup>1</sup>	11,6
1991 .....	62 907	840	21	63 769 <sup>1</sup>	13,5
1992 .....	66 121	923	30	67 076 <sup>2</sup>	14,2
1993 .....	65 544	1 022	27	66 595 <sup>2</sup>	15,8
1994 .....	67 589	1 137	36	68 763 <sup>1</sup>	17,1
1995 .....	67 726	1 123	39	68 888	16,9
1996 .....	65 430	1 207	38	66 676 <sup>1</sup>	18,7

Anm. Oplysninger vedr. 1997 og 1998 mangler.

<sup>1</sup> Heri medregnet 1 firlingfødsel.<sup>2</sup> Heri medregnet 2 firlingfødsler.

TRANSLATION - Columns, 1: single deliveries; 2-3: multiple deliveries; 2: cases of twins; 3: cases of triplets; 4: total deliveries; 5: multiple per 1.000 deliveries.

Tabel 18.

**Andelen af mænd i 35-, 40- og 45 års alderen fra generationerne 1944-1958  
fordelt efter antal levendefødte børn (pr. 1.000 mænd)**

Men born 1944-1958, by number of live births, at the ages of 35, 40 and 45 years (per 1,000 men)

Fødselsår	35 år					40 år					45 år				
	Antal levendefødte					Antal levendefødte					Antal levendefødte				
	0	1	2	3 og dero.	Gnsntl.	0	1	2	3 og dero.	Gnsntl.	0	1	2	3 og dero.	Gnsntl.
	1	2	3	4	5	6	7	8	9	10	11	12	13	14	15
1944 .....	197	178	431	194	1,67	169	156	436	239	1,82	156	147	427	254	1,89
1945 .....	199	183	435	183	1,65	171	161	439	230	1,80	156	150	429	247	1,87
1946 .....	209	194	426	170	1,60	178	169	433	220	1,76	163	158	425	237	1,83
1947 .....	218	197	423	161	1,56	184	174	431	211	1,73	169	163	423	230	1,81
1948 .....	229	206	415	151	1,52	194	177	426	203	1,70	181	168	423	228	1,78
1949 .....	239	212	406	143	1,48	200	182	418	200	1,68					
1950 .....	253	216	395	137	1,45	209	184	409	198	1,66					
1951 .....	265	220	388	127	1,41	218	187	407	188	1,63					
1952 .....	273	219	380	127	1,39	225	187	394	195	1,62					
1953 .....	284	220	372	124	1,36	236	183	392	190	1,60					
1954 .....	297	223	358	122	1,33										
1955 .....	304	220	349	126	1,33										
1956 .....	310	220	348	123	1,31										
1957 .....	319	217	341	124	1,30										
1958 .....	315	217	341	128	1,32										

Anm. se foregående tabel.

TRANSLATION - Columns, 1-5: 35 years, number of live births; 6-10: 40 years, number of live births; 11-15: 45 years, number of live births; 1, 6 and 11: none; 2, 7 and 12: one; 3, 8 and 13: two; 4, 9 and 14: three or more; 5, 10 and 15: average number of children born per man.

**Tabel 19. Aldersbetingede fertilitetskvoteinter for mænd 1984-1993**  
Age-specific fertility rates for men 1984-1993, by age-groups

Faderens alder	1984 1	1985 2	1986 3	1987 4	1988 5	1989 6	1990 7	1991 8	1992 9	1993 10
15 år .....	0,1	0,1	0,1	0,1	0,0	0,1	0,2	0,1	-	0,1
16 år .....	0,2	0,2	0,1	0,3	0,3	0,4	0,3	0,2	0,3	0,3
17 år .....	1,0	0,9	1,0	0,9	0,8	0,7	0,6	1,1	1,2	1,1
18 år .....	2,9	2,9	2,6	2,7	2,9	2,6	2,8	2,1	2,7	2,2
19 år .....	7,0	7,0	6,4	6,9	7,6	7,3	6,7	6,7	7,1	7,0
20 år .....	13,8	13,4	13,3	12,5	12,1	14,3	13,0	11,3	11,3	10,8
21 år .....	22,1	21,5	23,2	22,4	20,5	20,2	19,1	19,8	19,3	17,1
22 år .....	35,6	34,2	33,2	33,2	31,7	31,3	30,7	30,5	30,1	26,7
23 år .....	49,4	47,9	44,8	45,1	46,3	46,3	46,2	42,4	43,5	41,1
24 år .....	65,9	62,7	61,1	58,1	60,6	61,0	61,4	59,4	55,5	53,8
25 år .....	80,2	80,2	76,5	75,1	75,9	78,7	79,1	76,8	77,8	72,3
26 år .....	88,9	88,4	92,8	88,3	90,6	89,3	94,0	91,7	92,3	89,7
27 år .....	98,9	102,7	98,0	99,3	101,5	102,5	107,2	104,9	109,1	104,0
28 år .....	102,8	107,4	106,2	106,0	109,9	110,2	114,3	112,2	119,1	117,6
29 år .....	102,5	107,9	105,8	107,8	114,8	115,4	120,9	119,2	124,2	123,1
30 år .....	96,2	99,6	104,4	105,7	111,2	116,1	118,8	120,3	123,4	122,9
31 år .....	91,0	93,5	97,9	100,1	104,0	108,2	112,2	112,9	118,7	119,3
32 år .....	79,6	84,7	88,1	89,9	97,4	100,5	104,9	105,3	114,2	111,5
33 år .....	66,5	71,4	79,6	78,3	84,4	90,8	92,0	93,5	104,5	100,4
34 år .....	59,0	64,3	65,4	70,9	71,4	77,5	79,1	84,1	91,7	89,2
35 år .....	48,4	52,4	56,9	56,5	62,8	67,4	68,3	71,7	77,0	78,6
36 år .....	40,0	41,9	46,2	50,1	51,3	56,2	56,4	60,8	66,7	65,7
37 år .....	31,3	33,1	37,6	41,3	43,5	46,4	47,4	50,1	53,5	54,4
38 år .....	28,6	29,0	30,3	30,8	35,3	38,5	40,4	41,7	45,5	45,1
39 år .....	21,2	23,9	25,8	26,8	28,1	30,9	31,3	34,0	35,4	36,9
40 år .....	17,1	17,7	20,7	20,0	21,8	23,0	25,0	27,4	26,2	29,2
41 år .....	12,8	14,7	14,3	16,6	17,5	18,3	19,2	20,6	20,7	22,6
42 år .....	10,6	12,1	12,2	13,9	14,2	15,3	16,3	16,2	17,7	18,2
43 år .....	8,9	9,2	9,9	10,0	10,6	12,6	12,4	12,3	14,7	15,2
44 år .....	7,8	7,1	8,2	8,4	9,1	8,9	9,8	11,0	10,6	11,1
45 år .....	5,7	5,5	6,5	6,6	7,7	8,3	8,0	9,0	7,9	9,0
46 år .....	4,7	4,5	5,8	4,8	5,0	6,4	6,0	6,0	6,9	7,0
47 år .....	3,7	4,3	4,0	4,0	4,9	4,5	5,3	5,5	5,4	5,8
48 år .....	2,7	3,0	3,4	3,5	3,5	3,1	3,6	3,8	4,3	4,5
49 år .....	2,1	2,4	2,0	2,9	3,1	3,7	3,8	3,7	3,1	4,0
50 år .....	1,7	1,9	1,8	1,7	2,2	2,6	2,7	3,0	2,7	2,9
51 år .....	1,1	1,8	1,7	1,8	1,7	1,7	2,0	2,2	2,7	2,4
52 år .....	1,3	1,3	1,3	1,8	1,1	1,6	1,6	1,8	2,0	1,8
53 år .....	1,0	1,1	1,1	1,3	0,9	0,9	1,6	1,4	1,6	1,3
54 år .....	1,0	0,6	0,8	0,8	0,8	0,9	1,0	1,2	0,7	1,0
55 år .....	0,6	0,6	0,8	0,8	0,6	0,8	0,8	0,9	0,6	0,9
56 år .....	0,5	0,5	0,4	0,6	0,3	0,5	0,8	0,9	0,9	0,7
57 år .....	0,4	0,3	0,4	0,5	0,3	0,6	0,6	0,4	0,7	0,6
58 år .....	0,5	0,2	0,4	0,2	0,5	0,2	0,6	0,3	0,9	0,4
59 år .....	0,5	0,4	0,2	0,4	0,3	0,3	0,5	0,3	0,4	0,6
60 år .....	0,1	0,1	0,4	0,1	0,2	0,3	0,3	0,3	0,2	0,5
61 år .....	0,3	0,4	0,2	0,3	0,3	0,3	0,2	0,3	0,3	0,3
62 år .....	0,2	0,2	0,0	0,1	0,3	0,1	0,2	0,1	0,1	0,2
63 år .....	0,2	0,1	0,1	0,2	0,1	0,1	0,0	0,1	0,1	0,3
64 år .....	0,1	0,1	0,0	0,3	0,0	-	0,3	0,2	0,1	0,3
65 år .....	0,1	0,0	0,0	0,1	0,0	0,1	0,1	0,1	0,2	0,1
Samlet fertilitet .....	1 319	1 361	1 394	1 410	1 472	1 528	1 570	1 582	1 655	1 631
Gnstl. alder for fædre til nyfødte <sup>1</sup> .....	30,6	30,8	31,0	31,1	31,2	31,3	31,4	31,6	31,7	31,9

Anm. Oplysning om mænds fertilitet er baseret på Danmarks Statistiks Fertilitetsdatabase, der foreløbigt omfatter årene 1980-1994.

<sup>1</sup> Gennemsnitlig alder er beregnet på grundlag af de aldersbetingede fertilitetskvoteinter. Tallene kan afvige fra tidligere offentliggjorte gennemsnitsaldrer for fædre til nyfødte, der er beregnet på grundlag af antal levendefødte børn til fædre i forskellige aldre.

TRANSLATION - Rows, age of father; samlet fertilitet: total fertility rate; gnstl. alder for fædre til nyfødte: average age of fathers.