

Indkomst, forbrug og priser

1. Udviklingen i indkomst og forbrug

Indkomstbegreber

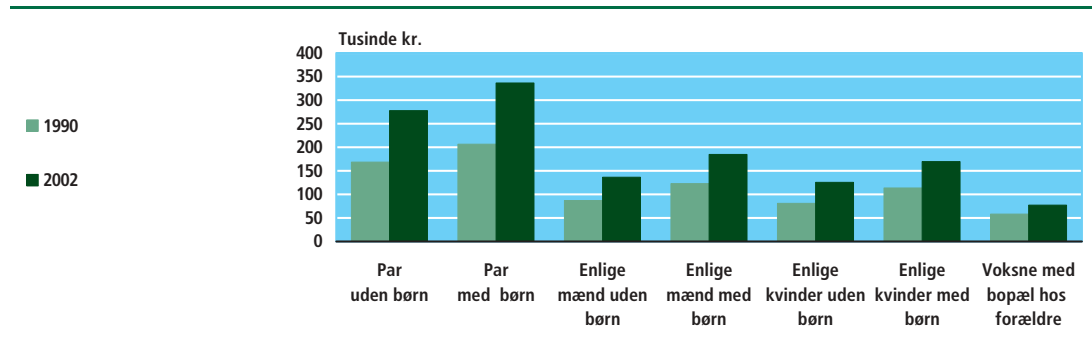
Indkomststatistikken omfatter både en familie- og en personstatistik. Hovedbegreberne er henholdsvis familieindkomst og personindkomst. Familieindkomst dannes som summen af erhvervsindkomst, formueindkomst, overførselsindkomst og anden familieindkomst, mens personindkomst omfatter alle indkomster undtagen formueindkomsterne. Formueindkomsten opgøres som beregnet lejeværdi af ejerbolig plus nettorenter plus anden formueindkomst.

Par med børn tjener mest

Set i en familiesammenhæng havde par med børn den højeste gennemsnitlige indkomst efter skat i 2002 på 336.500 kr. For par uden børn var den gennemsnitlige indkomst 277.700 kr. Ved denne sammenligning skal der tages højde for, at par uden børn typisk er ældre end par med børn, og at børn i et vist omfang kan bidrage til den samlede familieindkomst.

Figur 1

Gennemsnitlig familieindkomst efter skat

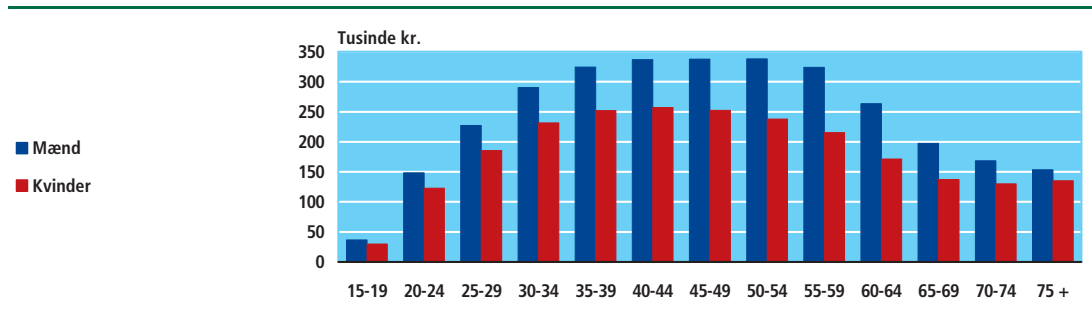


Mænd tjener mere end kvinder

I 2002 var den gennemsnitlige personlige indkomst for personer på 15 år eller der over 221.800 kr. Mændene havde en større indkomst end kvinderne, idet mænds indkomst var på 256.000 kr. mod kvindernes 188.800 kr.

Figur 2

Gennemsnitlig personindkomst i de enkelte aldersklasser 2002



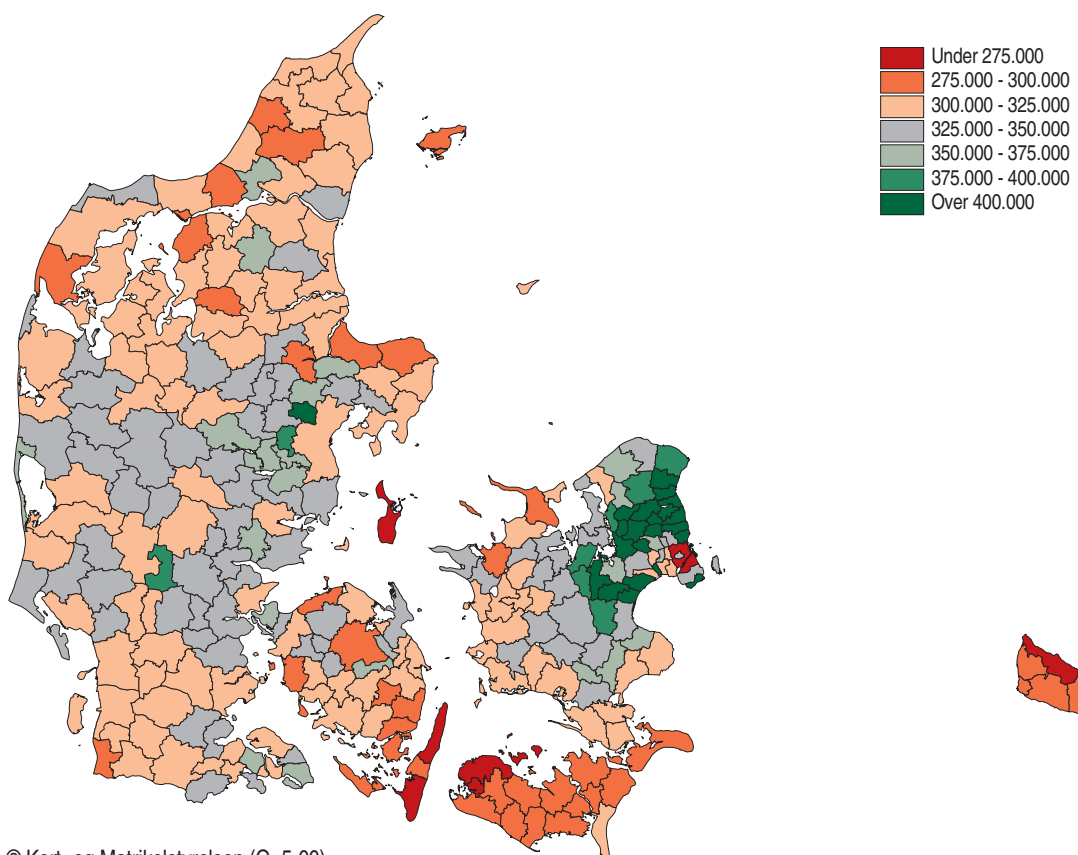
Indkomst, forbrug og priser

Geografisk familieindkomstfordeling

Den gennemsnitlige familieindkomst før skat var 328.700 kr. i 2002. De højeste gennemsnitlige familieindkomster fandtes i Hovedstadsregionen i kommunerne uden for Københavns Kommune. I Søllerød var den 601.500 kr., i Hørsholm 548.600 kr. og i Gentofte 517.000 kr. De laveste gennemsnitlige familieindkomster fandtes i kommuner i yderområder, i Sydlangeland med 256.900 kr., i Tranekær 261.000 kr. og i Ravnsborg 263.900 kr. Kun fem kommuner havde en lavere gennemsnitlig familieindkomst end København, hvor den var 272.500 kr.

Figur 3

Gennemsnitlig familieindkomst før skat fordelt på kommuner 2002

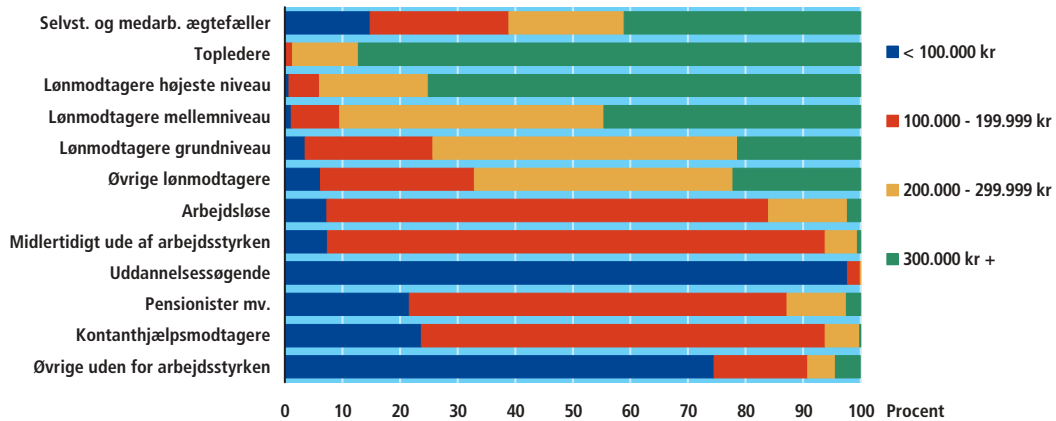


© Kort- og Matrikelstyrelsen (G. 5-00)

Socioøkonomisk indkomstfordeling

Fordeles personindkomsten efter socioøkonomisk placering, er der blandt topledere kun 1,3 pct. med en indkomst under 200.000 kr. i 2002, mens der i den anden ende af skalaen var 87,2 pct. af pensionisterne, 84,0 pct. af de arbejdsløse og 99,9 pct. af de uddannelsessøgende under denne indkomst.

Figur 4 Fordeling af personindkomst i socioøkonomiske grupper 2002

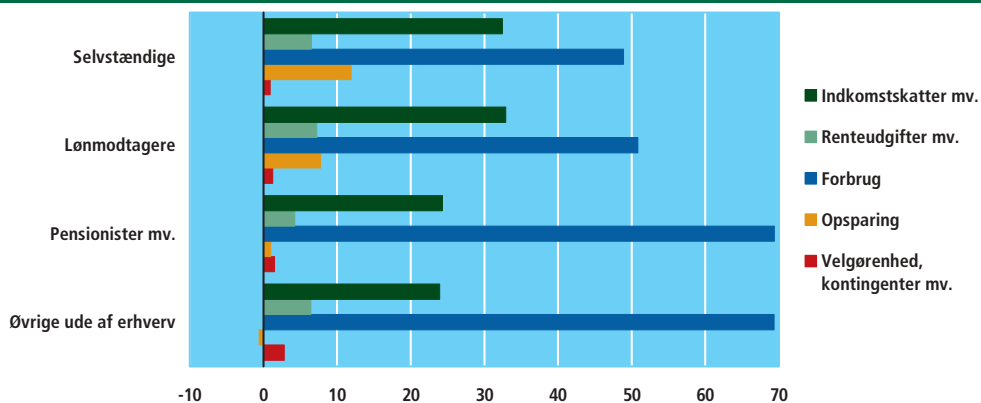


2. Hvordan bruges indkomsten?

Størsteparten går til forbrug

Af Danmarks Statistiks forbrugsundersøgelse, hvor de private husstandes økonomiske forhold bliver undersøgt, er det muligt at se, hvad den samlede husstandsindkomst bliver brugt til. En gennemsnitshusstand havde i 2000 en samlet indkomst på 418.496 kr. (i følge forbrugsundersøgelsens noget bredere indkomstbegreb). En stor del af denne indkomst tilfaldt dog ikke husstanden selv, idet der blev betalt indkomstskatter mv. og eventuelle renteudgifter på husstandens lån (herunder lån i ejerboligen) – i alt 157.940 kr. Tilbage havde en gennemsnitshusstand 260.556 kr. Størstedelen af indkomsten gik til forbrug – 227.283 kr. - mens 27.697 kr. gik til opsparing, herunder pensionsopsparing og opsparing i boligen. De sidste 5.576 kr. gik til bl.a. foreningskontingenter (herunder fagforeninger) og til gaver og velgørenhed.

Figur 5 Indkomstens anvendelse i forskellige husstande – procent af samlet indkomst 2000



Indkomst, forbrug og priser

Lønmodtagerhusstandene betalte mest i indkomstskat

Af figur 5 ses det, at de selvstændige og lønmodtagerhusstandene var de grupper i 2000, hvor indkomstskatterne mv. udgjorde den største andel af den samlede indkomst. Pensionisthusstande og andre husstande ude af erhverv (kontanthjælpsmodtagere, studerende mv.) var bl.a. kendetegnet ved, at en betydeligt større del af indkomsten gik til forbrug, mens opsparingen var langt mindre - for *øvrige ude af erhverv* endda negativ. Husstande ude af erhverv stiftede i gennemsnit alle gæld eller levede af at "spise" af formuen. Især uddannelsessøgende har en stor negativ opsparing pga. optagelse af studielån mv.

Husstandstyperne er meget forskellige

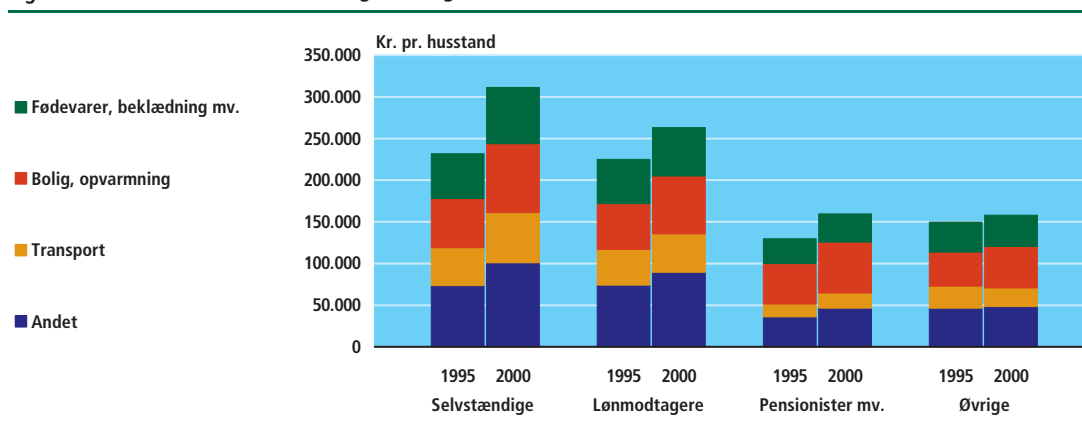
Ved vurderingen af disse forskelle skal det tages i betragtning, at husstandene er meget forskellige: Husstande, hvor hovedpersonen er selvstændig eller lønmodtager, er væsentligt større end de øvrige husstande – henholdsvis 2,6 og 2,4 personer pr. husstand mod pensionisthusstandene på 1,4 person og øvrige husstande på 1,9 person. Den samlede indkomst er betydeligt lavere i husstandene uden for erhverv; i gennemsnit 229.812 kr. i pensionisthusstandene og 227.813 kr. i øvrige ude af erhverv.

Selvstændige har haft størst forbrugsfremgang

Figur 6 viser udviklingen i husstandenes forbrug fra 1995 til 2000. Opgørelsen er foretaget i årets priser, så der er ikke taget højde for inflationen. De selvstændige har haft den største stigning (32 pct.), mens lønmodtagernes forbrug kun er vokset med 15 pct. Forskellen i udviklingen skyldes især, at grupperne som helhed har haft en forskellig udvikling, mens den relative sammensætning inden for den enkelte gruppe kun har ændret sig i mindre grad.

Figur 6

Forbrugsændring fra 1995 til 2000



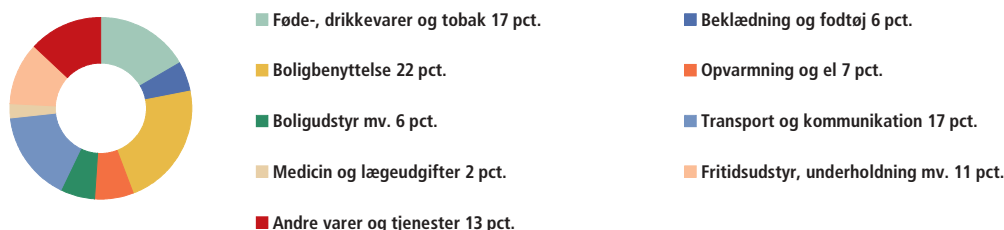
De fleste penge gik til boligbenyttelse

Af figur 7 fremgår det, at boligbenyttelse var den største forbrugspost, idet 22 pct. af det samlede forbrug i 2000 gik til egentlige boligudgifter, dvs. husleje i lejerboliger og en beregnet husleje i ejerboliger samt vedligeholdelse mv. Hertil kom 7 pct. til opvarmning og elektricitet. Fødevarer, drikkevarer og tobak indgik med 17 pct., hvilket var det samme som udgiften til transport mv. Den fjerdestørste post

var *andre varer og tjenester*, der bl.a. omfatter udgifter til undervisning og børnepasning, til restauranter og hoteller, til forskellige tjenesteydelser og til forsikringer mv. Fritidsudstyr og underholdning tegnede sig for 11 pct., mens beklædning og fodtøj kun indgik med 6 pct.

Figur 7

Forbrugets fordeling efter vare/tjenesteydelse 2000

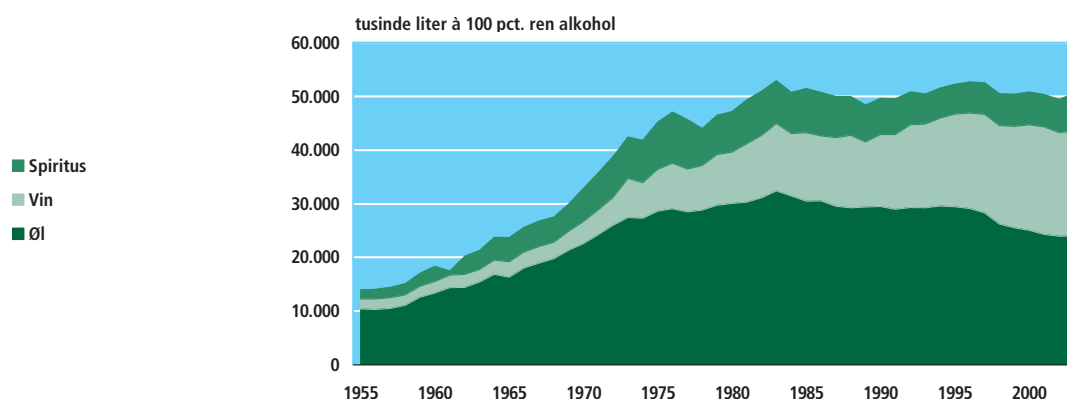


Forbruget af øl faldt, mens vin og spiritusforbruget steg i 2003

Det gennemsnitlige alkoholforbrug pr. indbygger i 2003 var på 9,4 liter ren alkohol, hvilket udgjorde en stigning i forhold til forbruget i 2002. Forbruget af øl var stigende op til begyndelsen af 1980'erne, hvorefter det har været faldende. Til gengæld har forbruget af vin været stigende i stort set hele perioden siden 1955, bortset fra et lille fald fra 1997 til 1998, og igen fra 2001 til 2002. Forbruget af spiritus toppede i 1976 og er herefter gradvis faldet, indtil det nogenlunde stabiliserede sig i løbet af 1990'erne. Fra 2000 til 2001 faldt forbruget af spiritus 1,1 pct., mens det steg igen med 2,4 pct. fra 2001 til 2002 og med 12,8 pct. fra 2002 til 2003. Stigningen skal bl.a. ses i sammenhæng med introduktionen af RTD ("Ready to drink") drikke for de unge.

Figur 8

Samlet forbrug af afgiftsberigtiget alkohol 1955-2003



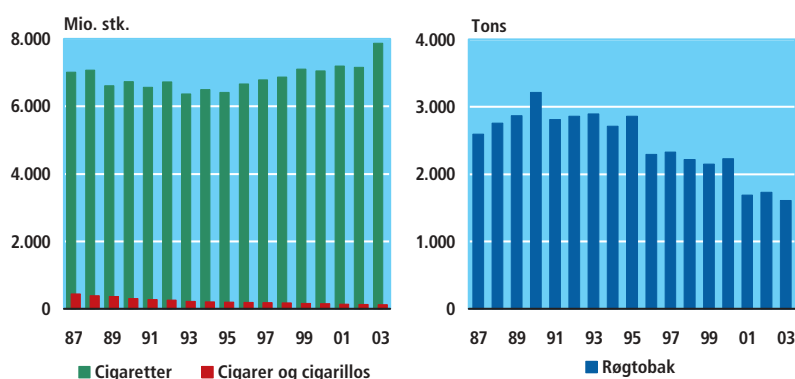
Indkomst, forbrug og priser

Cigaretforbruget steg i 2003

Forbruget af cigaretter udviste en faldende tendens i 1980'erne. Herefter blev det stabiliserede i første halvdel af 1990'erne. I anden halvdel af 1990'erne steg cigaretforbruget, og mens starten af det nye årtusinde viste et stabilt forbrug, var forbruget igen stigende i 2003. For røgtobak er forbruget faldet nogenlunde jævnt siden 1990 og frem til 2000, hvor det steg en smule, for derfra at falde med 24,2 pct. til 2001. Forbruget af cigarer og cigarillos har været faldende over en længere periode.

Figur 9

Forbruget af tobaksvarer 1987-2003



3. Husstandene og det offentlige

Indirekte tilskud fra det offentlige

Forbrugsundersøgelsen opgør også værdien af det indirekte tilskud fra det offentlige, som husstandene kan siges at modtage i det omfang, de udnytter gratis eller prisreducerede ydelser inden for sundhedsområdet, uddannelse og børneoplysning.

På den anden side er en del af husstandenes forbrugsudgifter i virkeligheden en betaling til det offentlige i det omfang forbruget er pålagt moms eller andre afgifter. For den enkelte husstand kan man opstille regnestykket i forhold til det offentlige som vist i oversigten på næste side. Husstandene er her inddelt efter hovedpersonens alder. Ved vurderingen af tallene skal det bemærkes, at såvel de unge husstande som de ældre husstande er relativt små, mens husstandene mellem 30 og 59 år er større og som oftest består af to erhvervsaktive voksne.

Indkomstskatter mv. omfatter også kontingent til arbejdsløshedskasserne. Indkomstoverførslerne omfatter en række overførselsindkomster, bl.a. folkepension, bistandshjælp, dagpenge ved sygdom og arbejdsløshed, uddannelsesstøtte, boligydelse og børnefamilieydelse. Udvalgte tilskud omfatter, som nævnt, de vigtigste ydelser inden for sundhedsområdet, uddannelse og børneoplysning, idet dog medicintilskuddene af praktiske grunde ikke er opgjort.

Nettoydelser til det offentlige stiger med alderen

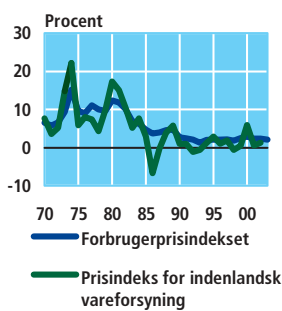
Det ses, at husstandenes nettoydelser til det offentlige stiger med alderen indtil 60 år. Fra denne alder bliver det især almindeligt at modtage efterløn og folkepension, så for de ældste grupper er der tale om, at det offentliges ydelser overstiger det, som de betaler til det offentlige i skat og afgifter.

Husstandenes tilskud til og fra det offentlige 2000

	Alder					
	Alle	18-29	30-49	50-59	60-66	67 +
	— tusinde kr. —					
Borgernes betaling til det offentlige	184	131	237	237	156	89
Indkomstskatter mv.	130	90	171	174	104	55
Moms, afgifter, ejendomsskatter mv.	54	41	66	63	52	34
Offentlige ydelser til borgerne	123	79	135	85	148	162
Indkomstoverførsler	71	41	54	55	127	122
Udvalgte tilskud	52	38	81	30	21	40
Nettoydelser til det offentlige	61	52	102	152	8	-73
Gennemsnitlig husstandsindkomst	418	286	529	549	360	213

4. Priser

Figur 10
Årlige ændringer i
prisindeks 1970-2003



Inflationen toppede i 1974

I 1974 toppede inflationen med en årlig ændring i forbrugerprisindekset på ca. 15 pct. og en ændring i prisindekset for indenlandsk vareforsyning på ca. 22 pct. I 1980 var den årlige ændring i forbrugerprisindekset på ca. 12 pct. og ca. 17 pct. i prisindekset for indenlandsk vareforsyning. De høje olieprisstigninger i disse perioder havde på grund af den større vægt i prisindekset for indenlandsk vareforsyning et kraftigere gennemslag i dette indeks. Devalueringerne af den danske krone i slutningen af 1970'erne var desuden med til at hæve importpriserne, der slår stærkere igennem i prisindekset for indenlandsk vareforsyning.

Forbrugerprisindeks og prisindekset for indenlandsk vareforsyning

Fra 1965 til 2003 fulgte forbrugerprisindekset og prisindekset for indenlandsk vareforsyning på det lange sigt samme udvikling; den årlige ændring voksede frem til 1980, og var herefter faldende. På kortere sigt kan der dog være betydelige forskelle i udviklingen i de to indeks. Ændringerne i forbrugerprisindekset har dog i hele perioden været *positive*, hvilke er ensbetydende med stigende forbrugerpriser.

Laveste inflation i ti år

I 2003 har stigningstakten i forbrugerprisindekset været faldende. I oktober 2003 var forbrugerpriserne kun 1,4 pct. højere i forhold til samme måned 2002, hvilket er den laveste stigningstakt siden 1993. Udviklingen skal bl.a. ses i lyset af afgiftsnedsættelsen på spiritus og cigaretter i oktober 2003. Prisindekset for indenlandsk vareforsyning var faldende i 1986-87, 1992-93 og 1998. Den årlige ændring er beregnet som den procentvise ændring i det gennemsnitlige indeks for to på hinanden følgende år.

Indkomst, forbrug og priser

Prisindekset for indenlandsk vareforsyning mere fluktuerende

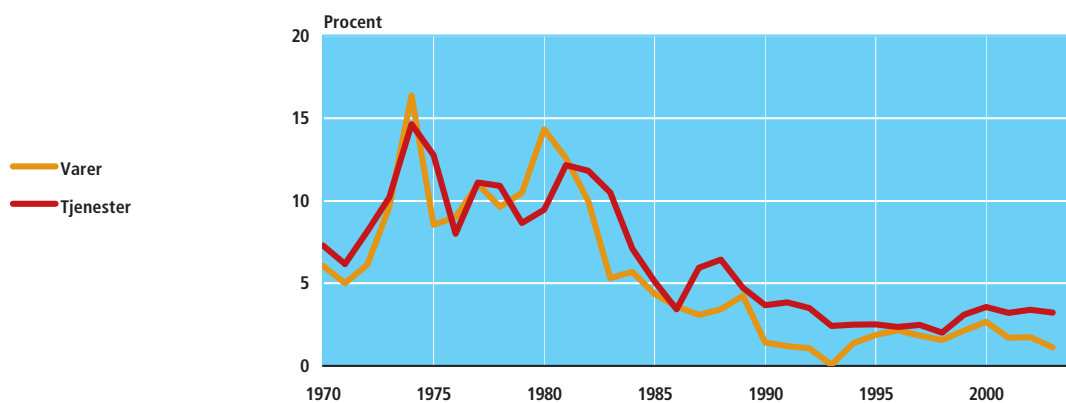
Prisindekset for indenlandsk vareforsyning fluktuerer generelt mere end forbrugerprisindekset. Det kan først og fremmest henføres til, at energiposterne, hvor priserne svinger relativt meget, har en større vægt i prisindekset for indenlandsk vareforsyning. Desuden indeholder prisindekset for indenlandsk vareforsyning en række råvarer, hvis priser svinger relativt meget, og som ikke indgår i forbrugerprisindekset.

Vare- og tjenesteindeksene

Figur 11 viser de årlige ændringer i forbrugerprisindekset opdelt på varer og tjenester. Stigningerne i disse to delindeks afspejler det høje inflationsniveau fra starten af 1970'erne til starten af 1980'erne. Stigningerne i tjenesteindekset var større end stigningerne i vareindekset i perioderne før og efter oliekriserne. Dette kan delvist henføres til, at tjenesteindekset i højere grad end vareindekset påvirkes af lønudviklingen.

Figur 11

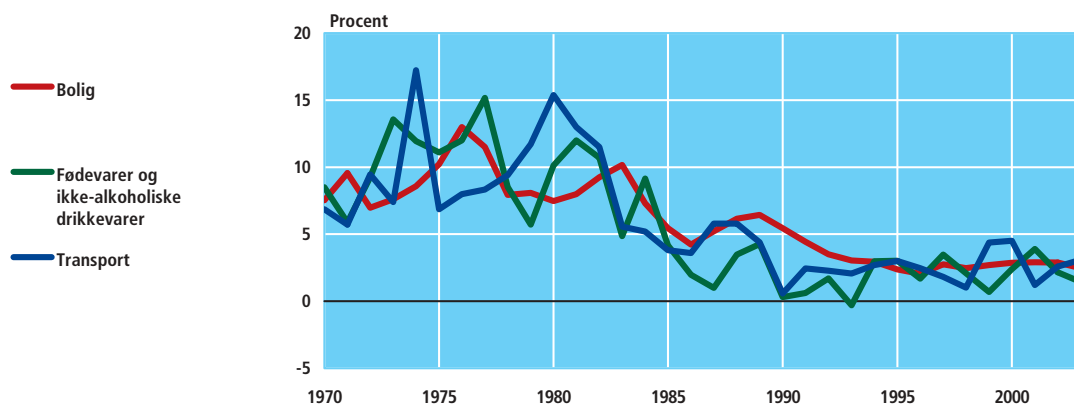
Årlige ændringer i prisindeks 1970-2003



Bolig-, fødevare- og transportindeksene

De årlige ændringer i tre af forbrugerprisindeksets delindeks, henholdsvis bolig-, fødevare- og transportindekset er vist i figur 12. Overordnet viser disse delindeks samme udvikling som forbrugerprisindekset i figur 10, dvs. størst ændringer i perioden omkring de to oliekriser. Det ses dog, at ændringerne for de tre delindeks topper på forskellige tidspunkter. Den største ændring i transportindekset findes i 1974, hvor det steg med ca. 17 pct. Boligindekset toppede i 1976 med 13 pct. og fødevareindekset i 1977 med en stigning på ca. 15 pct.

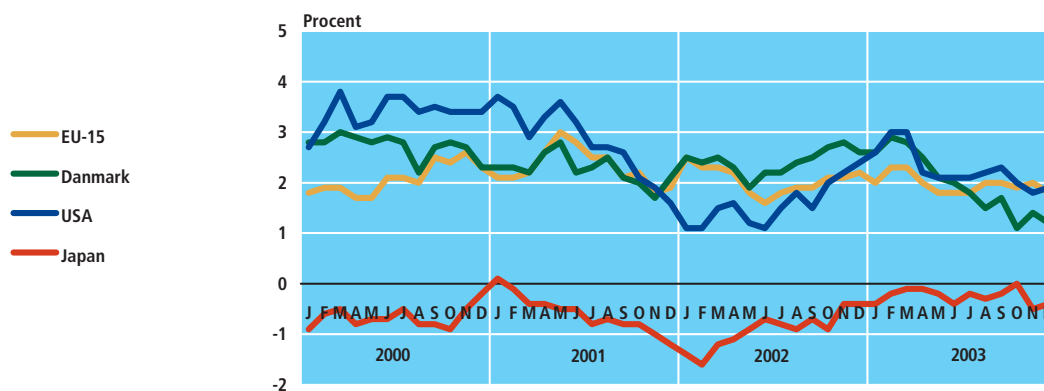
Figur 12 Årlige ændringer i udvalgte delindeks 1970-2003



International sammenligning af prisudviklingen

Frem til midten af 2001 lå inflationen i Europa og USA på mellem 2 pct. og 4 pct. Fra 2001 og frem har der været en faldende tendens med inflationsrater på mellem 1 pct. og 3 pct. Med undtagelse af januar 2001 har priserne i Japan været faldende (deflation) siden begyndelsen af 2000.

Figur 13 Inflation i EU, Danmark, USA og Japan 2000-2003



Tabel 232

Familieindkomst før skat 2002

	Antal familier	Nedre kvartil	Median	Øvre kvartil	Gennemsnit
	tusinde		tusinde kr.		
Familieindkomst før skat					
Familier i alt	2 852,4	151,1	258,5	447,9	328,7
Uden børn	2 192,8	136,6	214,1	352,4	277,6
Med 1 barn	279,1	279,2	433,7	568,3	460,4
Med 2 børn	279,3	372,6	497,6	625,3	530,6
Med 3 eller flere børn	101,2	337,3	476,5	608,2	514,5
Par	1 316,1	316,2	451,9	583,9	488,9
Uden børn	783,1	266,6	396,2	537,0	442,8
Med 1 barn	204,0	397,5	496,4	618,6	537,9
Med 2 børn	239,5	432,8	526,7	652,0	575,7
Med 3 eller flere børn	89,6	387,1	501,2	629,9	548,1
Enlige i alt	1 289,3	130,9	175,1	252,7	205,3
Uden børn	1 163,4	128,3	165,5	245,6	200,1
Med 1 barn	74,8	178,4	232,8	293,9	249,8
Med 2 eller flere børn	51,2	195,5	239,3	294,6	258,3
Voksne med bopæl hos forældre¹	202,8	42,3	94,2	162,3	113,7
Mænd ¹	131,3	53,6	112,3	187,8	130,2
Kvinder ¹	71,4	32,0	64,2	116,9	83,4
Familier i fælleshusholdninger	44,2	106,3	129,4	169,9	142,8

¹ Personer på 18 år eller derover, der bor på samme adresse som den ene eller begge forældre, med mindre de er gift eller selv har hjemmeboende børn.

✓ Nye tal til tabellen forventes offentliggjort marts 2005.

□ Flere tal og oplysninger findes på www.statistikbanken.dk/06

Tabel 233

Familier efter familietype og indkomststørrelse før skat 2002

	Familier i alt	Enlige				Voksne med bopæl hos forældre ¹	Par					Familier i fælleshusholdninger
		I alt	Uden børn	Med 1 barn	Med 2 eller flere børn		I alt	Uden børn	Med 1 barn	Med 2 børn eller flere børn	Med 3 eller flere børn	
	tusinde											
Antal familier i alt	2 852,4	1 289,3	1 163,4	74,8	51,2	202,8	1 316,1	783,1	204,0	239,5	89,6	44,2
Indkomst før skat												
Under 50 000 kr.	110,5	41,3	40,1	0,8	0,4	59,6	5,2	2,8	0,8	0,9	0,6	4,5
50 000 - 99 999 kr.	156,6	100,8	98,8	1,5	0,5	47,1	4,9	3,7	0,5	0,4	0,2	3,9
100 000 - 149 999 kr.	436,5	362,9	355,2	5,8	1,9	39,0	16,1	12,8	1,6	1,1	0,7	18,5
150 000 - 199 999 kr.	366,2	252,2	222,5	18,3	11,5	22,9	79,8	73,7	2,9	1,9	1,3	11,1
200 000 - 249 999 kr.	308,3	200,1	169,1	17,0	14,0	17,0	87,9	77,5	5,5	3,3	1,6	3,2
250 000 - 299 999 kr.	257,4	145,4	120,3	14,1	11,0	9,6	101,0	78,0	10,1	8,5	4,4	1,3
300 000 - 349 999 kr.	192,6	81,4	67,1	8,3	6,1	4,2	106,5	75,0	12,6	10,9	8,0	0,6
350 000 - 399 999 kr.	158,9	41,1	34,6	3,9	2,6	1,6	115,8	73,7	18,0	16,5	7,5	0,3
400 000 - 449 999 kr.	158,9	22,4	19,2	1,9	1,2	0,7	135,6	75,2	24,8	26,4	9,1	0,2
450 000 - 499 999 kr.	154,4	12,9	11,2	1,0	0,6	0,4	141,0	70,4	27,1	32,5	10,9	0,1
500 000 - 599 999 kr.	236,3	13,4	11,7	1,1	0,7	0,3	222,4	103,4	43,3	57,0	18,7	0,1
600 000 - 699 999 kr.	132,6	5,9	5,2	0,4	0,3	0,2	126,4	57,3	24,5	33,7	10,8	0,1
700 000 - 799 999 kr.	70,9	3,1	2,7	0,2	0,1	0,0	67,7	30,5	13,0	18,3	5,9	0,1
800 000 - 899 999 kr.	39,1	1,7	1,6	0,1	0,1	0,0	37,3	16,7	7,2	10,1	3,3	0,0
900 000 - 999 999 kr.	22,6	1,1	1,0	0,1	0,0	0,0	21,5	9,6	4,0	5,9	1,9	0,0
1 000 000 - 1 999 999 kr.	44,7	2,6	2,4	0,1	0,1	0,0	42,0	19,8	7,4	10,9	3,9	0,0
2 000 000 - 2 999 999 kr.	3,7	0,4	0,3	0,0	0,0	0,0	3,3	1,8	0,5	0,7	0,3	0,0
3 mio. kr. +	2,3	0,3	0,3	0,0	0,0	0,0	1,9	1,1	0,3	0,4	0,2	0,0

¹ Personer på 18 år eller derover, der bor på samme adresse som den ene eller begge forældre, med mindre de er gift eller selv har hjemmeboende børn.

✓ Nye tal til tabellen forventes offentliggjort marts 2005.

□ Flere tal og oplysninger findes på www.statistikbanken.dk/06

Tabel 234

Samlet familieindkomst, fordelt efter boligforhold 2002

	Boligtype					Boligform		
	Parcel- og stuehuse	Række-, kæde- og dobbelthuse	Etageboliger	Kollegieboliger	Andre boliger ²	I alt	Ejerbolig	Lejerbolig ³
—tusinde kr.—								
Familieindkomst før skat								
Familier i alt	405,2	310,8	253,6	106,7	209,4	328,7	418,5	236,7
Uden børn	336,9	266,7	232,9	103,7	191,1	277,6	353,9	212,1
Med 1 barn	532,8	427,3	351,8	206,1	380,7	460,4	545,4	340,1
Med 2 børn	577,2	486,6	395,2	254,0	456,8	530,6	587,0	390,8
Med 3 eller flere børn	567,4	461,0	369,2	313,2	452,5	514,5	583,2	376,6
Par i alt	521,8	470,5	406,3	209,2	442,8	488,9	527,6	393,0
Uden børn	473,3	421,1	382,0	200,1	414,4	442,8	481,1	358,8
Med 1 barn	569,0	535,0	454,1	238,9	488,4	537,9	574,9	446,6
Med 2 børn	595,8	569,9	477,3	281,0	531,5	575,7	601,0	479,8
Med 3 eller flere børn	582,9	526,6	415,1	326,6	512,8	548,1	592,4	429,2
Enlige i alt	226,6	212,5	198,5	94,7	181,9	205,3	258,6	185,1
Uden børn	220,4	204,3	194,8	94,1	178,9	200,1	253,6	179,4
Med 1 barn	280,4	259,7	232,5	152,7	224,9	249,8	311,5	229,8
Med 2 eller flere børn	282,8	263,6	241,2	170,2	238,3	258,3	314,0	241,3
Voksne med bopæl hos forældre¹	116,6	104,0	108,5	83,3	123,5	113,7	116,0⁴	106,9⁴
Mænd ¹	134,6	117,2	120,5	101,4	139,5	130,2	133,8 ⁴	119,5 ⁴
Kvinder ¹	82,5	81,0	88,0	..	92,2	83,4	83,0 ⁴	84,7 ⁴
Familier i fælleshusholdninger	-	-	-	-	142,8	142,8	669,9	142,4
Disponibel familieindkomst								
Familier i alt	248,6	199,7	165,5	77,4	139,4	206,9	255,0	157,6
Uden børn	210,5	174,3	151,8	75,2	128,6	177,4	219,2	141,6
Med 1 barn	317,7	264,0	226,5	150,8	238,3	281,1	323,3	221,4
Med 2 børn	343,8	300,9	258,5	187,6	282,1	321,8	348,1	256,8
Med 3 eller flere børn	346,0	300,2	260,1	220,9	296,0	323,1	353,0	263,0
Par i alt	317,6	293,7	260,5	149,7	279,0	301,5	320,0	255,6
Uden børn	293,6	268,5	245,0	142,7	264,3	277,7	297,2	235,0
Med 1 barn	338,4	323,1	285,2	173,7	299,9	324,0	340,6	283,1
Med 2 børn	353,9	344,5	304,3	205,0	321,8	345,6	356,0	306,2
Med 3 eller flere børn	354,1	334,5	286,7	228,7	330,2	340,4	358,1	293,0
Enlige i alt	142,4	142,7	131,3	68,9	120,3	134,3	158,2	125,2
Uden børn	138,2	136,6	128,0	68,5	118,1	130,3	155,2	120,6
Med 1 barn	173,6	172,2	158,0	113,7	148,3	164,5	186,2	157,5
Med 2 eller flere børn	187,0	186,7	175,7	133,7	168,0	181,3	196,7	176,7
Voksne med bopæl hos forældre¹	79,0	72,0	74,3	61,5	82,7	77,4	78,7⁴	73,6⁴
Mænd ¹	89,4	79,5	81,0	73,4	91,6	86,8	88,8 ⁴	80,7 ⁴
Kvinder ¹	59,5	59,0	62,8	..	65,1	60,1	59,8 ⁴	61,0 ⁴
Familier i fælleshusholdninger	-	-	-	-	101,9	101,9	370,8	101,7

¹ Personer på 18 år eller derover, der bor på samme adresse som den ene eller begge forældre, med mindre de er gift eller selv har hjemmeboende børn. ² Inkl. ikke helårsbeboelse og uoplyst boligart. ³ Andelsboliger er talt med under lejerboliger. ⁴ Forældres ejer-/lejerstatus.

↗ Nye tal til tabellen forventes offentliggjort marts 2005.

📄 Flere tal og oplysninger findes på www.statistikbanken.dk/06

Tabel 235
Børnefamiliers familieindkomst fordelt efter børnenes alder 2002

	Antal familier	Yngste barns alder					I alt
		0-2 år	3-6 år	7-12 år	13-14 år	15-17 år	
	tusinde	tusinde kr.					
Familieindkomst før skat							
Familier i alt	659,7	470,0	496,1	511,4	518,3	522,7	498,4
Med 1 barn	279,1	438,7	419,2	435,2	482,6	518,8	460,4
Med 2 børn	279,3	497,6	525,6	546,0	574,3	570,4	530,6
Med 3 eller flere børn	101,2	480,1	521,2	547,0	545,1	594,7	514,5
Par i alt	533,0	499,3	557,8	586,8	600,3	607,3	556,6
Med 1 barn	204,0	473,5	517,1	549,3	577,2	604,3	537,9
Med 2 børn	239,5	522,1	574,8	602,1	631,9	642,7	575,7
Med 3 eller flere børn	89,6	505,0	557,8	589,7	596,8	640,1	548,1
Enlige i alt	126,0	198,5	237,5	260,9	278,5	289,8	253,3
Med 1 barn	74,8	184,4	224,5	250,1	268,9	288,1	249,8
Med 2 eller flere børn	51,2	213,0	248,7	272,4	304,1	315,1	258,3
Familier i fælleshusholdninger	0,7	283,7	290,0	307,1	343,3	336,8	300,0
Disponibel familieindkomst							
Familier i alt	659,7	290,1	303,6	311,0	315,2	318,6	304,8
Med 1 barn	279,1	269,1	257,8	265,3	292,7	315,7	281,1
Med 2 børn	279,3	304,5	317,7	329,6	349,7	352,8	321,8
Med 3 eller flere børn	101,2	305,2	326,2	340,2	343,9	379,5	323,1
Par i alt	533,0	305,8	336,5	351,9	360,6	366,1	336,5
Med 1 barn	204,0	288,2	310,9	328,0	345,4	363,8	324,0
Med 2 børn	239,5	317,4	343,2	359,4	380,6	392,0	345,6
Med 3 eller flere børn	89,6	318,0	344,9	362,4	371,1	404,5	340,4
Enlige i alt	126,0	144,1	165,8	174,8	182,3	187,9	171,4
Med 1 barn	74,8	129,5	152,2	163,5	173,6	186,2	164,5
Med 2 eller flere børn	51,2	159,1	177,6	186,9	205,4	214,4	181,3
Familier i fælleshusholdninger	0,7	190,3	194,1	197,3	224,0	213,8	197,5

✓ Nye tal til tabellen forventes offentliggjort marts 2005.

📄 Flere tal og oplysninger findes på www.statistikbanken.dk/06

Tabel 236
Familieindkomstmassen fordelt efter familietype 2002

	Antal familier	1. kvartil-gruppe	2. kvartil-gruppe	3. kvartil-gruppe	4. kvartil-gruppe	Maksimal udjævningsprocent
	tusinde	pct.				
Familieindkomst før skat						
Familier i alt	2 852,4	7,5	15,4	26,1	51,0	28,4
Uden børn	2 192,8	7,9	15,4	24,6	52,0	28,3
Med 1 barn	279,1	10,7	19,5	27,0	42,8	19,9
Med 2 børn	279,3	12,0	20,8	26,2	41,0	17,4
Med 3 eller flere børn	101,2	11,6	20,0	26,1	42,3	18,7
Par	1 316,1	11,5	19,8	26,2	42,4	18,9
Uden børn	783,1	11,2	18,7	26,2	44,0	20,6
Med 1 barn	204,0	13,8	20,9	25,6	39,7	15,7
Med 2 børn	239,5	14,5	20,9	25,3	39,4	15,1
Med 3 eller flere børn	89,6	13,1	20,4	25,5	41,0	17,0
Enlige i alt	1 289,3	11,2	18,2	25,8	44,8	21,4
Uden børn	1 163,4	11,1	18,0	25,5	45,4	21,9
Med 1 barn	74,8	14,0	20,5	26,1	39,3	15,7
Med 2 eller flere børn	51,2	15,6	21,0	25,7	37,8	13,8
Voksne med bopæl hos forældre¹	202,8	4,8	14,7	27,3	53,2	31,2
Mænd ¹	131,3	5,1	16,2	27,8	50,9	29,3
Kvinder ¹	71,4	5,2	14,0	26,5	54,2	32,0
Familier i fælleshusholdninger	44,2	10,2	20,3	26,8	42,8	19,9
Disponibel familieindkomst						
Familier i alt	2 852,4	8,7	17,0	26,9	47,4	25,2
Uden børn	2 192,8	9,0	17,3	25,2	48,4	24,9
Med 1 barn	279,1	12,3	20,8	27,5	39,5	16,9
Med 2 børn	279,3	13,9	22,2	26,5	37,4	14,0
Med 3 eller flere børn	101,2	13,7	21,8	26,4	38,2	14,7
Par	1 316,1	13,4	21,3	26,5	38,8	15,4
Uden børn	783,1	13,1	20,2	26,4	40,2	16,8
Med 1 barn	204,0	15,5	22,0	25,9	36,6	12,7
Med 2 børn	239,5	16,2	22,1	25,6	36,0	11,9
Med 3 eller flere børn	89,6	15,1	21,9	25,8	37,2	13,2
Enlige i alt	1 289,3	12,5	20,6	26,5	40,4	17,1
Uden børn	1 163,4	12,5	20,6	26,3	40,7	17,3
Med 1 barn	74,8	16,1	22,3	26,3	35,3	11,7
Med 2 eller flere børn	51,2	17,2	22,6	26,0	34,2	10,3
Voksne med bopæl hos forældre¹	202,8	6,6	16,8	27,6	49,0	27,0
Mænd ¹	131,3	6,9	17,9	28,1	47,2	25,6
Kvinder ¹	71,4	6,9	16,8	26,8	49,5	27,1
Familier i fælleshusholdninger	44,2	10,9	20,8	27,9	40,3	18,4

¹ Personer på 18 år eller derover, der bor på samme adresse som den ene eller begge forældre, med mindre de er gift eller selv har hjemmeboende børn.

➤ Nye tal til tabellen forventes offentliggjort juni 2005.


📄 Flere tal og oplysninger findes på www.statistikbanken.dk/06

Tabel 237
Personindkomst fordelt efter køn og socioøkonomisk gruppe 2002

	Antal personer	Nedre kvartil	Median	Øvre kvartil	Gennemsnit
	tusinde	— tusinde kr. —			
Mænd og kvinder					
Selvstændige i alt	187,4	151,9	264,6	449,6	373,2
Selvstændige med ansatte	62,2	235,8	393,4	650,9	524,7
Selvstændige uden ansatte	125,2	128,6	220,6	355,7	297,9
Medarbejdende ægtefæller	12,3	128,8	174,0	193,9	165,2
Lønmodtagere i alt	2 348,3	211,1	264,3	330,1	287,1
Topledere	61,2	339,5	441,5	607,9	539,6
Lønmodtagere på højeste niveau	327,5	300,3	352,0	440,1	385,7
Lønmodtagere på mellemniveau	418,6	245,9	290,0	353,1	315,0
Lønmodtagere på grundniveau	1 054,8	198,3	242,8	290,5	247,7
Andre lønmodtagere	242,8	188,8	229,9	276,4	234,9
Lønmodtagere uden nærmere angivelse	243,5	171,6	236,5	309,9	265,8
Arbejdsløse	98,5	140,5	157,1	183,8	165,8
Midlertidigt ude af arbejdsstyrken	64,4	136,6	153,8	168,1	153,1
Uden for arbejdsstyrken					
Pensionister	1 073,4	105,2	130,5	161,5	142,6
Kontanthjælpsmodtagere	113,0	101,5	135,7	163,6	136,3
Andre personer uden for arbejdsstyrken ¹	431,9	6,7	25,7	57,0	44,2
Mænd					
Selvstændige i alt	140,5	167,8	290,5	490,6	406,8
Selvstændige med ansatte	49,7	255,8	420,7	685,5	558,1
Selvstændige uden ansatte	90,8	141,9	239,7	384,7	323,8
Medarbejdende ægtefæller	0,8	108,7	161,5	175,4	149,4
Lønmodtagere i alt	1 221,9	232,5	289,5	368,0	320,6
Topledere	45,8	370,6	481,5	657,8	586,6
Lønmodtagere på højeste niveau	179,4	320,4	389,0	488,6	424,7
Lønmodtagere på mellemniveau	162,1	283,0	343,2	428,2	377,1
Lønmodtagere på grundniveau	540,9	220,0	266,8	315,7	270,7
Andre lønmodtagere	159,2	211,8	250,1	295,8	255,6
Lønmodtagere uden nærmere angivelse	134,5	183,7	260,3	349,5	300,8
Arbejdsløse	47,3	137,1	154,5	182,5	166,2
Midlertidigt ude af arbejdsstyrken	19,9	135,3	152,5	159,5	149,9
Uden for arbejdsstyrken					
Pensionister	445,3	108,5	134,7	174,1	153,1
Kontanthjælpsmodtagere	48,1	95,1	122,1	139,9	119,7
Andre personer uden for arbejdsstyrken ¹	198,6	7,5	25,7	55,1	48,4
Kvinder					
Selvstændige i alt	46,9	115,7	204,0	332,6	272,9
Selvstændige med ansatte	12,5	182,2	298,9	494,0	391,9
Selvstændige uden ansatte	34,4	100,6	180,8	284,2	229,6
Medarbejdende ægtefæller	11,5	131,4	174,2	194,6	166,4
Lønmodtagere i alt	1 126,4	196,5	241,0	294,8	250,8
Topledere	15,4	303,2	347,1	444,7	400,0
Lønmodtagere på højeste niveau	148,1	278,9	325,2	380,7	338,4
Lønmodtagere på mellemniveau	256,4	232,4	270,5	309,9	275,8
Lønmodtagere på grundniveau	513,9	186,1	223,0	259,3	223,6
Andre lønmodtagere	83,6	161,9	197,3	227,5	195,4
Lønmodtagere uden nærmere angivelse	108,9	160,2	216,0	269,3	222,7
Arbejdsløse	51,1	143,4	160,0	184,7	165,4
Midlertidigt ude af arbejdsstyrken	44,4	137,0	155,1	172,0	154,6
Uden for arbejdsstyrken					
Pensionister	628,1	103,0	128,6	152,9	135,1
Kontanthjælpsmodtagere	64,9	119,8	152,3	176,4	148,6
Andre personer uden for arbejdsstyrken ¹	233,3	6,1	25,6	58,7	40,7

¹ Inkl. uoplyst.

 Nye tal til tabellen forventes offentliggjort juni 2005.

 Flere tal og oplysninger findes på www.statistikbanken.dk/06

Tabel 238

Personindkomst fordelt efter indkomsttype 2002

	Erhvervsindkomst			Overførselsindkomst				Personindkomst	
	Løn mv.	Virksomhedsoverskud mv.	I alt	Arbejdsløshedsdagpenge o.l.	Efterløn mv.	Pensioner	Sociale ydelser		I alt
tusinde kr.									
Mænd og kvinder									
Selvstændige i alt	23,5	320,7	344,2	1,9	1,0	13,0	6,1	24,5	373,2
Selvstændige med ansatte	14,0	493,6	507,7	0,5	0,3	6,5	4,6	14,1	524,7
Selvstændige uden ansatte	28,3	234,7	262,9	2,7	1,4	16,2	6,8	29,6	297,9
Medarbejdende ægtefæller	10,5	131,6	142,1	0,6	0,4	9,6	4,9	21,8	165,2
Lønmodtagere i alt	269,3	2,2	271,5	2,8	0,4	2,2	4,5	14,3	287,1
Topledere	515,2	14,4	529,6	0,6	0,3	3,9	0,5	7,4	539,6
Lønmodtagere, højeste niveau	366,8	4,3	371,1	1,7	0,3	3,7	2,6	12,7	385,7
Lønmodtagere, mellemniveau	299,7	1,4	301,1	1,7	0,3	1,6	3,2	13,0	315,0
Lønmodtagere, grundniveau	231,5	0,9	232,4	3,2	0,4	1,2	4,9	14,2	247,7
Andre lønmodtagere	216,5	0,8	217,3	5,5	0,5	1,5	6,1	16,6	234,9
Uden nærmere angivelse	240,7	4,1	244,8	2,6	0,4	5,6	6,7	18,9	265,8
Arbejdsløse	39,8	3,4	43,2	87,0	1,0	2,2	24,0	120,8	165,8
Midlertidigt ude af arbejdsstyrken	9,1	0,3	9,5	44,9	0,6	2,7	79,7	139,8	153,1
Uden for arbejdsstyrken									
Pensionister	2,2	0,5	2,7	0,2	19,8	110,2	1,0	137,7	142,6
Kontanthjælpsmodtagere	5,9	0,1	6,0	0,4	.	2,1	108,7	126,8	136,3
Andre uden for arbejdsstyrken ¹	11,9	0,8	12,7	0,2	0,0	7,1	14,9	24,0	44,2

¹ Inkl. uoplyst.

✓ Nye tal til tabellen forventes offentliggjort marts 2005.

□ Flere tal og oplysninger findes på www.statistikbanken.dk/06

Tabel 239

Personindkomst fordelt efter køn og indkomstniveau 2002

	Mænd			Kvinder			I alt		
	tusinde			pct.					
Antal personer i alt	2 122,5	2 206,7	4 329,2	49	51	100			
Personindkomst									
Under 50 000 kr	152,3	169,4	321,7	47	53	100			
50 000 - 99 999 kr.	185,0	262,1	447,1	41	59	100			
100 000 - 149 999 kr.	331,0	467,0	798,0	41	59	100			
150 000 - 199 999 kr.	232,9	374,8	607,6	38	62	100			
200 000 - 249 999 kr.	268,1	382,0	650,1	41	59	100			
250 000 - 299 999 kr.	303,0	265,2	568,2	53	47	100			
300 000 - 349 999 kr.	223,4	150,2	373,5	60	40	100			
350 000 - 399 999 kr.	135,5	62,6	198,1	68	32	100			
400 000 - 449 999 kr.	86,9	30,0	116,9	74	26	100			
450 000 - 499 999 kr.	54,8	15,4	70,2	78	22	100			
500 000 - 599 999 kr.	63,3	14,7	78,0	81	19	100			
600 000 - 699 999 kr.	31,5	6,2	37,7	84	16	100			
700 000 - 799 999 kr.	17,7	2,9	20,6	86	14	100			
800 000 - 899 999 kr.	10,7	1,5	12,3	87	13	100			
900 000 - 999 999 kr.	6,9	0,9	7,8	89	11	100			
1 000 000 - 1 999 999 kr.	16,4	1,6	18,0	91	9	100			
2 000 000 - 2 999 999 kr.	1,9	0,1	2,0	93	7	100			
3 mio. kr. +	1,1	0,1	1,2	92	8	100			

✓ Nye tal til tabellen forventes offentliggjort december 2004.

□ Flere tal og oplysninger findes på www.statistikbanken.dk/06

Tabel 240

Personindkomstmassen fordelt efter køn og socioøkonomisk gruppe 2002

	Antal personer	1. kvartil-gruppe	2. kvartil-gruppe	3. kvartil-gruppe	4. kvartil-gruppe	Maksimal udjævningsprocent
	tusinde	pct.				
Mænd og kvinder	4 329,2	7,8	17,7	27,2	47,3	24,8
Selvstændige i alt	187,4	4,3	13,8	23,1	58,7	34,5
Selvstændige med ansatte	62,2	5,1	14,9	24,1	55,9	32,0
Selvstændige uden ansatte	125,2	4,9	14,7	23,5	56,9	32,7
Medarbejdende ægtefæller	12,3	12,6	24,5	27,3	35,6	13,6
Lønmodtagere i alt	2 348,3	13,6	20,7	25,6	40,0	16,1
Topledere	61,2	13,2	18,0	23,9	44,9	20,4
Lønmodtagere, højeste niveau	327,5	15,3	21,1	25,4	38,2	14,1
Lønmodtagere, mellemniveau	418,6	15,7	21,3	25,2	37,8	13,5
Lønmodtagere, grundniveau	1 054,8	14,8	22,4	26,7	36,1	12,9
Andre lønmodtagere	242,8	15,1	22,4	26,7	35,7	12,5
Lønmodtagere uden nærmere angivelse	243,5	10,8	19,4	25,4	44,5	20,5
Arbejdsløse	98,5	16,7	22,6	25,5	35,2	11,0
Midlertidigt ude af arbejdsstyrken	64,4	17,9	24,1	26,1	31,9	8,0
Uden for arbejdsstyrken						
Pensionister	1 073,4	14,7	20,9	25,1	39,2	14,9
Kontanthjælpsmodtagere	113,0	15,5	22,1	27,5	34,9	12,4
Andre personer uden for arbejdsstyrken ¹	431,9	0,6	9,0	22,7	67,7	44,0
Mænd	2 122,5	7,2	17,3	26,9	48,5	25,8
Selvstændige i alt	140,5	4,6	14,0	23,1	58,3	34,0
Selvstændige med ansatte	49,7	5,4	15,1	24,1	55,4	31,5
Selvstændige uden ansatte	90,8	5,1	14,7	23,4	56,8	32,5
Medarbejdende ægtefæller	0,8	11,6	22,3	29,1	36,9	16,1
Lønmodtagere i alt	1 221,9	13,2	20,4	25,3	41,2	17,0
Topledere	45,8	13,0	18,1	23,9	45,1	20,6
Lønmodtagere, højeste niveau	179,4	15,0	20,8	25,5	38,7	14,7
Lønmodtagere, mellemniveau	162,1	15,2	20,7	25,3	38,8	14,7
Lønmodtagere, grundniveau	540,9	14,5	22,7	26,7	36,1	12,9
Andre lønmodtagere	159,2	16,0	22,7	26,5	34,8	11,4
Lønmodtagere uden nærmere angivelse	134,5	10,0	18,7	24,9	46,4	22,3
Arbejdsløse	47,3	15,9	22,2	25,0	36,9	12,4
Midlertidigt ude af arbejdsstyrken	19,9	17,3	24,4	25,9	32,4	8,4
Uden for arbejdsstyrken						
Pensionister	445,3	14,6	20,1	24,7	40,7	16,3
Kontanthjælpsmodtagere	48,1	16,5	22,1	27,0	34,4	11,4
Andre personer uden for arbejdsstyrken ¹	198,6	0,7	8,5	20,3	70,5	45,9
Kvinder	2 206,7	8,7	19,1	28,3	43,9	22,3
Selvstændige i alt	46,9	4,0	14,7	23,9	57,3	33,3
Selvstændige med ansatte	12,5	4,4	15,2	24,3	56,1	32,3
Selvstændige uden ansatte	34,4	4,6	15,5	24,6	55,3	31,5
Medarbejdende ægtefæller	11,5	12,7	24,6	27,2	35,5	13,4
Lønmodtagere i alt	1 126,4	14,7	21,9	26,5	36,9	13,5
Topledere	15,4	16,2	20,2	24,3	39,3	14,8
Lønmodtagere, højeste niveau	148,1	16,2	22,5	25,7	35,5	11,4
Lønmodtagere, mellemniveau	256,4	17,0	22,9	26,2	34,0	10,2
Lønmodtagere, grundniveau	513,9	15,7	23,0	26,8	34,5	11,3
Andre lønmodtagere	83,6	15,2	23,2	27,1	34,5	11,6
Lønmodtagere uden nærmere angivelse	108,9	12,3	21,5	27,0	39,2	16,3
Arbejdsløse	51,1	17,5	23,0	25,9	33,6	9,6
Midlertidigt ude af arbejdsstyrken	44,4	18,2	23,9	26,3	31,5	7,9
Uden for arbejdsstyrken						
Pensionister	628,1	14,9	21,6	25,7	37,8	13,7
Kontanthjælpsmodtagere	64,9	15,5	23,3	27,6	33,6	11,2
Andre personer uden for arbejdsstyrken ¹	233,3	0,6	9,5	25,1	64,7	42,5

¹ Inkl. uoplyst.

✓ Nye tal til tabellen forventes offentliggjort juni 2005.

□ Flere tal og oplysninger findes på www.statistikbanken.dk/06

Tabel 241

Personindkomst fordelt efter køn og alder 2002

	Antal personer	Nedre kvartil	Median	Øvre kvartil	Gennemsnit
	tusinde	— tusinde kr. —			
Mænd og kvinder					
I alt	4 329,2	123,0	199,1	285,4	221,8
15-19 år	282,8	6,4	20,7	45,1	33,3
20-24 år	297,5	80,2	123,5	180,2	135,6
25-29 år	356,8	133,7	205,4	265,6	206,4
30-34 år	381,1	187,8	248,7	313,4	261,4
35-39 år	426,7	203,3	263,9	334,9	288,8
40-44 år	380,3	205,4	267,3	340,3	297,6
45-49 år	368,0	199,5	265,7	340,5	295,3
50-54 år	364,5	187,6	257,6	333,4	288,3
55-59 år	390,6	161,5	238,7	318,8	269,9
60-64 år	284,9	130,2	165,3	259,9	217,0
65-69 år	228,4	105,3	133,5	182,3	166,0
70-74 år	190,7	89,6	120,7	162,4	147,7
74 år +	376,9	104,7	124,4	150,2	141,9
Mænd					
I alt	2 122,5	129,5	232,2	323,7	256,0
15-19 år	144,9	7,4	22,1	50,6	36,6
20-24 år	151,0	83,1	133,1	204,7	148,2
25-29 år	179,6	141,5	231,8	293,5	227,2
30-34 år	193,3	207,8	276,6	350,9	290,3
35-39 år	217,4	223,2	292,2	381,2	324,4
40-44 år	193,0	225,4	294,7	389,4	336,9
45-49 år	186,1	223,8	294,7	389,0	337,5
50-54 år	183,2	219,5	291,4	385,3	338,0
55-59 år	196,5	198,3	278,3	372,1	324,1
60-64 år	141,1	142,2	208,6	310,3	263,4
65-69 år	109,3	123,2	148,6	218,7	197,4
70-74 år	87,0	96,8	125,0	196,7	168,6
74 år +	140,0	96,5	119,1	171,7	153,4
Kvinder					
I alt	2 206,7	115,0	177,3	249,9	188,8
15-19 år	137,9	5,6	19,2	40,6	29,9
20-24 år	146,5	78,1	115,8	161,6	122,6
25-29 år	177,2	128,0	187,7	237,5	185,4
30-34 år	187,8	178,5	227,1	276,6	231,5
35-39 år	209,3	193,1	241,8	295,6	251,8
40-44 år	187,3	194,7	244,8	302,3	257,1
45-49 år	181,9	186,4	240,4	302,8	252,2
50-54 år	181,3	170,9	227,6	292,1	238,0
55-59 år	194,2	145,9	203,4	270,5	215,2
60-64 år	143,8	127,2	145,8	209,6	171,4
65-69 år	119,1	90,3	128,0	156,5	137,3
70-74 år	103,6	82,8	116,8	145,9	130,2
74 år +	236,9	106,4	126,3	145,5	135,2

↗ Nye tal til tabellen forventes offentliggjort marts 2005.

📄 Flere tal og oplysninger findes på www.statistikbanken.dk/06

Tabel 242 (fortsættes)

Gennemsnitlig personindkomst i de enkelte kommuner 2002

Komm. kode	Mænd			Kvinder			Mænd og kvinder			
	Erhvervs- indkomst	Overførsels- indkomst	Person- indkomst	Erhvervs- indkomst	Overførsels- indkomst	Person- indkomst	Erhvervs- indkomst	Overførsels- indkomst	Person- indkomst	
	—tusinde kr.—									
	Hele landet	206,8	46,2	256,0	126,4	60,7	188,8	165,8	53,6	221,8
101	København	180,7	45,4	229,1	126,9	59,6	188,5	153,1	52,7	208,2
147	Frederiksberg	237,1	49,2	291,0	146,9	65,5	215,2	188,4	58,0	250,1
	Københavns Amt	242,6	50,6	297,1	148,2	61,8	212,1	193,4	56,4	252,7
165	Albertslund	193,1	44,5	239,5	138,2	56,6	195,9	165,6	50,6	217,6
151	Ballerup	209,3	51,5	263,1	141,1	62,0	204,1	174,1	56,9	232,6
153	Brøndby	182,7	52,5	237,3	120,3	66,3	187,9	150,3	59,7	211,6
155	Dragør	278,1	52,2	337,4	166,8	56,6	225,6	220,1	54,5	279,2
157	Gentofte	372,2	56,1	438,7	177,4	66,4	247,7	266,1	61,7	334,7
159	Gladsaxe	215,5	49,2	267,1	141,5	63,3	206,0	176,7	56,6	235,1
161	Glostrup	212,3	47,5	261,7	137,2	61,6	200,0	172,9	54,9	229,3
163	Herlev	199,7	50,8	252,3	132,4	62,8	196,2	164,4	57,1	222,8
167	Hvidovre	197,4	46,0	247,0	133,3	58,5	195,4	164,2	52,5	220,2
169	Høje Taastrup	221,2	41,3	264,6	146,0	54,9	202,1	183,1	48,1	232,9
183	Ishøj	200,1	39,6	241,9	137,2	53,2	191,5	168,3	46,4	216,5
171	Ledøje-Smørum	306,3	28,0	337,0	198,7	39,9	239,5	252,0	34,0	287,8
173	Lyngby-Taarbæk	269,7	58,9	333,4	151,2	71,1	224,5	206,4	65,4	275,2
175	Rødovre	193,8	50,9	246,9	128,4	65,4	195,0	159,5	58,5	219,6
181	Søllerød	363,6	70,3	443,8	173,6	69,6	248,2	263,4	69,9	340,6
185	Tårnby	207,0	48,9	258,4	142,0	58,6	201,7	173,2	53,9	229,0
187	Vallensbæk	266,3	40,5	309,0	179,5	46,8	227,3	222,4	43,7	267,7
189	Værløse	306,5	56,2	367,4	181,4	56,4	239,7	241,9	56,3	301,5
	Frederiksborg Amt	254,7	47,7	306,3	155,3	57,2	214,6	203,6	52,6	259,2
201	Allerød	303,5	42,1	349,2	187,0	48,0	238,7	243,7	45,1	292,5
205	Birkerød	315,9	59,0	380,6	170,1	60,8	233,3	239,3	59,9	303,2
207	Farum	269,3	48,1	321,2	170,8	57,0	230,3	217,7	52,8	273,6
208	Fredensborg-Humlebæk	281,3	50,5	336,2	158,5	58,0	219,6	217,6	54,4	275,7
209	Frederikssund	236,5	44,9	283,2	148,5	57,8	207,4	191,1	51,5	244,1
211	Frederiksværk	191,7	47,7	241,6	130,3	59,5	191,1	160,9	53,6	216,3
213	Græsted-Gilleleje	205,9	49,0	258,3	139,8	56,7	198,3	173,1	52,8	228,5
215	Helsinge	233,0	43,1	278,6	154,9	53,4	209,8	193,9	48,3	244,1
217	Helsingør	218,2	53,2	276,2	134,9	65,0	202,2	175,0	59,3	237,8
219	Hillerød	258,3	46,9	308,7	157,2	56,6	215,4	205,4	52,0	259,9
221	Hundested	188,3	51,9	244,2	134,6	59,9	195,9	161,3	55,9	219,9
223	Hørsholm	373,4	61,7	444,4	171,4	65,2	241,0	265,5	63,6	335,7
225	Jægerspris	208,6	45,4	256,8	133,8	59,7	194,7	171,6	52,5	226,0
227	Karlebo	266,2	42,9	312,9	156,5	55,5	214,0	209,6	49,4	261,9
229	Skibby	221,2	41,2	264,5	140,5	52,3	194,3	182,4	46,6	230,7
231	Skævinge	240,5	31,1	273,3	164,7	42,7	208,7	202,4	36,9	240,8
233	Slangørup	259,7	34,3	296,3	172,5	46,3	220,2	215,6	40,4	257,9
235	Stenløse	279,5	38,4	320,5	177,4	48,2	227,1	228,2	43,4	273,6
237	Ølstykke	267,7	32,1	302,2	179,3	42,2	222,9	223,6	37,2	262,6
	Roskilde Amt	248,9	41,1	292,4	156,7	52,2	210,2	201,9	46,8	250,5
251	Bramsnæs	237,3	39,9	278,8	155,3	50,6	207,6	196,8	45,2	243,6
253	Greve	260,1	40,2	302,9	166,3	49,8	217,3	212,3	45,1	259,3
255	Gundsø	275,2	37,8	315,7	173,6	47,5	222,2	224,5	42,6	269,0
257	Hvalsø	251,3	35,7	289,6	161,9	45,8	208,6	205,9	40,8	248,5
259	Køge	221,1	42,4	265,5	136,9	57,4	195,6	177,8	50,1	229,5

☑ Nye tal til tabellen forventes offentliggjort marts 2005.

📄 Flere tal og oplysninger findes på www.statistikbanken.dk/06

Tabel 242 (fortsættes)

Gennemsnitlig personindkomst i de enkelte kommuner 2002

Komm. kode	Mænd			Kvinder			Mænd og kvinder			
	Erhvervs- indkomst	Overførsels- indkomst	Person- indkomst	Erhvervs- indkomst	Overførsels- indkomst	Person- indkomst	Erhvervs- indkomst	Overførsels- indkomst	Person- indkomst	
—tusinde kr.—										
Roskilde Amt (fortsat)										
261	Lejre	286,8	37,2	326,9	173,8	43,9	218,8	230,3	40,5	272,9
263	Ramsø	264,2	28,4	294,6	173,1	42,1	216,0	218,5	35,3	255,2
265	Roskilde	232,5	49,8	285,0	146,8	59,6	207,9	187,9	54,9	244,8
267	Skovbo	254,2	32,6	288,9	162,6	46,1	209,8	208,2	39,4	249,2
269	Solrød	285,8	35,3	324,0	174,4	45,3	220,9	229,2	40,3	271,6
271	Vallø	234,7	42,1	279,1	145,3	53,3	200,0	190,0	47,7	239,5
Vestsjællands Amt		198,0	47,5	247,7	121,0	62,3	184,5	159,0	55,0	215,6
301	Bjergsted	175,3	49,2	226,8	111,4	64,9	177,5	144,4	56,8	203,0
303	Dianalund	185,2	47,5	234,2	113,3	64,1	178,3	148,4	56,0	205,6
305	Dragsholm	179,8	47,5	229,3	113,8	64,6	179,7	146,8	56,0	204,5
307	Fuglebjerg	182,7	44,0	228,1	117,3	61,3	179,9	149,7	52,7	203,8
309	Gørlev	177,5	52,8	231,9	104,9	67,2	173,7	140,7	60,1	202,4
311	Hashøj	202,7	37,0	241,4	133,6	50,7	185,3	168,9	43,7	214,0
313	Haslev	220,1	41,6	263,3	130,7	58,8	190,8	174,6	50,3	226,4
315	Holbæk	212,3	46,2	260,9	130,4	60,2	191,9	169,9	53,5	225,1
317	Hvidebæk	203,9	40,7	245,6	127,7	57,5	185,9	166,6	48,9	216,4
319	Høng	189,7	42,1	235,8	118,4	59,4	178,9	153,9	50,8	207,2
321	Jernløse	223,3	33,8	259,1	144,6	48,8	194,5	184,7	41,2	227,5
323	Kalundborg	206,9	53,4	262,5	123,6	64,3	188,9	164,4	59,0	224,9
325	Korsør	172,2	59,9	234,2	103,1	70,4	174,9	137,1	65,2	204,1
327	Nykøbing-Rørvig	161,6	70,0	234,6	102,4	77,3	181,5	130,9	73,8	207,1
329	Ringsted	215,1	40,6	257,6	132,5	57,8	191,2	173,2	49,3	223,8
331	Skælskør	189,0	52,0	243,2	111,0	66,6	178,8	149,6	59,4	210,7
333	Slagelse	193,4	48,6	244,4	115,1	65,0	181,2	153,2	57,0	211,9
335	Sorø	221,5	47,3	270,8	130,9	60,2	192,1	174,7	54,0	230,2
337	Stenlille	209,8	37,9	249,5	126,0	55,6	182,5	168,7	46,6	216,6
339	Svinninge	213,7	40,8	255,9	123,0	56,7	180,9	168,6	48,7	218,6
341	Tornved	188,6	44,2	235,2	117,4	63,2	181,7	152,6	53,8	208,1
343	Trundholm	160,2	59,7	222,0	104,6	68,5	174,3	132,9	64,0	198,6
345	Tølløse	224,4	36,5	263,0	137,6	53,1	192,1	180,7	44,9	227,3
Storstrøms Amt		177,9	52,2	232,4	110,5	65,5	177,3	143,8	58,9	204,4
351	Fakse	193,6	47,1	242,8	118,5	62,4	182,5	155,6	54,8	212,3
353	Fladså	210,7	41,7	254,1	135,3	55,2	191,9	173,8	48,3	223,6
355	Holeby	154,7	58,6	216,3	91,2	69,7	161,8	123,6	64,0	189,6
357	Holmegaard	213,5	38,6	254,2	134,6	54,1	190,1	174,0	46,3	222,1
359	Højreby	160,7	55,6	219,1	98,6	66,1	165,1	130,8	60,6	193,1
361	Langebæk	170,5	51,5	224,0	116,4	63,3	181,0	143,7	57,3	202,7
363	Maribo	165,7	57,0	225,8	99,2	71,5	172,2	131,3	64,5	198,0
365	Møn	156,6	59,2	218,4	100,3	71,2	173,0	128,0	65,3	195,3
367	Nakskov	146,1	60,1	209,0	85,6	76,1	162,7	114,6	68,4	184,9
369	Nykøbing F.	167,6	54,8	224,6	106,4	68,2	175,5	135,3	61,8	198,7
371	Nysted	158,4	59,8	219,9	98,0	68,1	167,3	128,5	63,9	193,9
373	Næstved	194,9	49,1	246,3	118,7	63,0	183,0	155,4	56,4	213,4
375	Nørre Alslev	167,5	48,6	218,2	105,4	63,1	169,2	136,7	55,8	193,9
377	Præstø	182,3	50,8	234,5	116,3	66,1	183,8	148,9	58,6	208,9
379	Ravnsborg	141,8	63,4	207,4	86,4	73,1	160,6	115,1	68,1	184,9
381	Rudbjerg	159,3	60,1	223,3	94,7	69,5	165,7	128,1	64,7	195,4
383	Rødby	142,3	68,0	212,4	87,7	76,2	164,8	115,4	72,0	188,9
385	Rønnede	224,8	36,4	263,1	140,0	53,0	194,4	183,0	44,6	229,2

Tabel 242 (fortsættes)

Gennemsnitlig personindkomst i de enkelte kommuner 2002

Komm. kode	Mænd			Kvinder			Mænd og kvinder			
	Erhvervs- indkomst	Overførsels- indkomst	Person- indkomst	Erhvervs- indkomst	Overførsels- indkomst	Person- indkomst	Erhvervs- indkomst	Overførsels- indkomst	Person- indkomst	
—tusinde kr.—										
Storstrøms Amt (fortsat)										
387	Sakskøbing	164,9	56,7	223,5	99,3	69,4	169,5	132,4	63,0	196,8
389	Stevns	198,1	43,8	243,4	125,7	58,7	185,7	162,1	51,2	214,8
391	Stubbeboing	161,6	56,7	220,7	101,3	66,5	170,4	131,5	61,6	195,6
393	Suså	210,0	40,6	252,7	136,6	52,8	190,6	173,7	46,6	222,0
395	Sydfalster	166,2	59,8	228,8	107,8	65,6	174,9	137,1	62,7	201,9
397	Vordingborg	182,9	51,5	236,3	112,9	66,3	180,4	147,1	59,1	207,7
Bornholms Amt										
		156,5	54,4	214,6	98,6	68,7	168,9	127,0	61,7	191,3
401	Allinge-Gudhjem	145,6	56,6	205,7	94,3	69,9	165,7	120,2	63,2	186,0
403	Hasle	156,5	50,8	210,0	104,4	62,7	168,3	130,8	56,7	189,4
405	Nexø og	155,2	57,1	216,4	92,6	69,4	163,7	122,9	63,5	189,2
411	Christiansø									
407	Rønne	163,4	54,4	222,6	100,0	72,0	173,7	129,9	63,7	196,8
409	Aakirkeby	156,5	51,7	210,0	103,3	64,2	168,4	130,2	57,9	189,5
Fyns Amt										
		183,3	48,2	235,5	112,7	62,4	178,0	147,3	55,4	206,2
421	Assens	179,2	52,3	234,2	106,3	66,3	174,0	142,4	59,4	203,8
423	Bogense	175,2	49,7	227,0	103,1	68,0	172,2	138,5	59,0	199,2
425	Broby	192,1	44,6	238,6	116,0	60,2	177,3	154,3	52,4	208,1
427	Egebjerg	180,8	45,4	228,3	114,0	61,2	176,2	147,4	53,3	202,3
429	Ejby	190,2	44,8	236,9	111,0	61,8	173,7	151,4	53,1	205,9
431	Faaborg	173,1	54,1	230,5	106,1	67,6	174,7	138,9	61,0	202,0
433	Glamsbjerg	189,5	42,8	235,7	113,5	61,8	176,4	151,7	52,2	206,2
435	Gudme	170,0	47,2	219,1	109,8	62,7	173,4	139,9	54,9	196,3
437	Haarby	190,7	45,4	239,9	116,5	61,5	178,9	152,9	53,6	208,8
439	Kerteminde	207,4	47,6	258,7	119,5	63,0	183,6	162,9	55,4	220,7
441	Langeskov	211,9	39,2	253,0	125,5	55,2	181,4	168,8	47,2	217,3
443	Marstal	155,5	58,0	218,2	84,4	72,8	159,5	119,5	65,5	188,5
445	Middelfart	216,1	48,8	267,4	128,9	62,0	193,0	171,3	55,6	229,1
447	Munkebo	183,3	52,6	239,1	106,5	68,3	176,3	144,8	60,5	207,7
449	Nyborg	174,6	58,9	236,3	106,9	68,8	177,1	139,8	64,0	205,9
451	Nørre Aaby	215,0	42,2	259,4	121,0	62,3	184,4	167,9	52,3	221,8
461	Odense	180,0	47,0	232,7	113,0	60,1	178,3	145,3	53,8	204,5
471	Otterup	181,4	46,7	230,5	112,7	62,8	176,5	147,2	54,7	203,6
473	Ringe	185,1	45,2	232,4	113,5	62,2	177,3	148,7	53,8	204,4
475	Rudkøbing	155,0	56,9	215,5	92,7	72,2	166,3	122,8	64,8	190,1
477	Ryslinge	179,2	45,3	226,3	111,4	61,8	174,0	145,3	53,6	200,2
479	Svendborg	172,9	53,9	231,1	107,9	67,3	176,9	139,6	60,8	203,3
481	Sydlangeland	135,8	59,3	198,7	84,5	68,5	154,6	110,7	63,8	177,0
483	Søndersø	207,0	40,0	249,1	123,2	57,3	181,3	166,0	48,4	216,0
485	Tommerup	207,4	38,0	247,1	129,2	55,7	185,6	168,3	46,8	216,4
487	Tranekær	136,0	66,2	204,3	80,8	75,3	157,5	108,4	70,7	180,9
489	Ullerslev	194,5	40,0	237,0	119,0	58,8	178,7	157,2	49,3	208,1
491	Vissenbjerg	196,0	43,1	241,1	124,6	59,2	184,8	160,5	51,1	213,1
493	Ærøskøbing	153,3	57,9	216,0	93,0	69,4	164,3	122,5	63,8	189,6
495	Ørbæk	194,9	42,4	239,0	114,3	61,4	176,6	155,0	51,8	208,1
497	Årslev	209,2	38,9	250,6	132,4	54,3	188,2	170,2	46,7	218,9
499	Aarup	201,8	47,4	251,6	120,6	60,4	182,0	161,4	53,9	217,0
Sønderjyllands Amt										
		192,0	45,0	241,2	112,2	61,0	175,3	151,7	53,1	207,9
501	Augustenborg	188,1	43,5	235,5	127,3	57,2	185,9	157,6	50,4	210,7
503	Bov	185,0	44,1	246,3	110,1	56,6	174,8	147,3	50,4	210,4
505	Bredebro	188,6	42,9	235,0	105,3	59,8	167,7	146,8	51,4	201,3

Tabel 242 (fortsættes)

Gennemsnitlig personindkomst i de enkelte kommuner 2002

Komm. kode	Mænd			Kvinder			Mænd og kvinder			
	Erhvervs- indkomst	Overførsels- indkomst	Person- indkomst	Erhvervs- indkomst	Overførsels- indkomst	Person- indkomst	Erhvervs- indkomst	Overførsels- indkomst	Person- indkomst	
—tusinde kr.—										
Sønderjyllands Amt (fortsat)										
507	Broager	198,9	38,8	244,8	124,4	53,6	180,0	161,2	46,3	212,0
509	Christiansfeld	205,6	39,5	247,1	119,5	57,6	178,0	163,1	48,5	212,9
511	Gram	182,7	46,2	231,5	101,5	63,7	166,5	142,2	54,9	199,1
513	Gråsten	190,9	45,5	244,2	109,7	62,1	175,2	149,4	54,0	209,0
515	Haderslev	191,9	50,4	244,6	112,4	65,6	179,3	151,0	58,2	211,0
517	Højer	173,4	45,3	222,4	89,4	62,9	155,9	131,0	54,2	188,8
519	Lundtoft	196,1	38,8	240,3	109,7	56,1	169,3	153,2	47,4	205,1
521	Løgumkloster	193,0	45,1	240,2	105,8	62,7	169,8	149,0	54,0	204,7
523	Nordborg	174,0	44,9	221,8	115,4	58,9	175,9	144,9	51,8	199,0
525	Nørre Rangstrup	195,6	40,1	237,4	104,5	60,7	166,3	150,8	50,2	202,4
527	Rødding	201,0	39,9	242,7	111,4	60,6	172,9	157,3	50,0	208,7
529	Rødekro	204,8	38,3	246,0	115,6	55,6	172,5	160,4	46,9	209,4
531	Skærbæk	193,0	44,8	240,1	102,5	63,0	167,1	147,7	53,9	203,5
533	Sundeved	213,4	34,8	252,2	130,6	49,3	181,9	172,8	41,9	217,7
535	Sydals	211,5	41,8	258,1	130,2	53,0	185,1	171,2	47,4	221,9
537	Sønderborg	180,7	51,0	235,8	112,0	63,6	177,5	145,3	57,5	205,8
539	Tinglev	189,0	39,6	233,7	100,5	60,0	164,1	145,5	49,6	199,5
541	Tønder	190,2	46,0	240,1	110,6	64,4	177,3	148,9	55,6	207,5
543	Vojens	195,0	43,1	240,7	110,7	61,2	173,2	153,0	52,2	207,0
545	Aabenraa	195,6	51,0	252,8	113,4	64,2	179,6	152,8	57,8	214,8
Ribe Amt										
551	Billund	239,9	34,2	276,4	139,6	50,8	191,8	190,0	42,4	234,4
553	Blåbjerg	195,9	40,8	240,4	111,5	60,5	173,1	154,8	50,4	207,6
555	Blåvandshuk	207,2	46,0	257,1	123,9	57,5	182,8	165,6	51,8	220,0
557	Bramming	209,7	37,8	250,5	119,6	57,1	177,6	165,1	47,3	214,4
559	Brørup	204,3	37,7	243,3	114,2	58,8	173,6	159,1	48,3	208,3
561	Esbjerg	197,0	48,7	249,9	112,7	64,0	177,9	154,5	56,4	213,6
563	Fanø	205,5	52,3	270,8	121,9	58,3	182,4	163,2	55,4	226,1
565	Grindsted	201,7	41,4	244,9	117,3	59,8	178,2	159,4	50,6	211,4
567	Helle	214,6	35,0	251,9	116,1	54,6	171,6	166,1	44,6	212,4
569	Holsted	200,1	37,4	239,0	107,0	59,7	167,6	154,3	48,4	203,9
571	Ribe	195,0	44,4	241,8	122,6	60,4	184,1	158,5	52,5	212,7
573	Varde	207,0	42,6	252,2	119,1	60,7	180,6	162,6	51,8	216,0
575	Vejen	211,7	39,0	252,4	119,5	58,8	179,3	165,2	49,0	215,5
577	Ølgod	210,1	34,7	245,9	119,1	56,3	176,2	165,1	45,4	211,5
Vejle amt										
601	Brædstrup	202,7	39,1	244,4	121,7	57,6	180,2	162,5	48,3	212,6
603	Børkop	209,4	44,2	256,0	132,7	57,9	191,6	170,8	51,1	223,7
605	Egtved	217,1	35,5	254,2	133,4	51,7	186,2	175,6	43,5	220,5
607	Fredericia	199,6	49,7	252,5	117,3	63,9	182,6	158,0	56,9	217,2
609	Gedved	216,1	37,6	255,4	128,9	55,3	185,3	172,8	46,3	220,6
611	Give	206,5	37,6	246,6	119,4	57,0	177,9	163,6	47,1	212,8
613	Hedensted	234,6	32,5	268,9	137,4	51,9	190,1	186,3	42,1	229,7
615	Horsens	197,6	45,0	244,8	114,0	63,2	178,4	155,5	54,2	211,3
617	Jelling	213,9	38,7	255,2	131,5	54,2	186,5	171,5	46,7	219,9
619	Juelsminde	206,1	41,3	250,0	121,9	59,7	182,7	164,4	50,4	216,6
621	Kolding	213,3	44,0	259,9	122,7	60,1	184,0	167,0	52,2	221,1
623	Lunderskov	223,6	34,5	259,9	130,8	53,6	185,4	177,1	44,0	222,6
625	Nørre Snede	195,5	40,1	238,0	109,0	61,0	170,8	152,9	50,4	204,9

Tabel 242 (fortsættes)

Gennemsnitlig personindkomst i de enkelte kommuner 2002

Komm. kode	Mænd			Kvinder			Mænd og kvinder			
	Erhvervs- indkomst	Overførsels- indkomst	Person- indkomst	Erhvervs- indkomst	Overførsels- indkomst	Person- indkomst	Erhvervs- indkomst	Overførsels- indkomst	Person- indkomst	
—tusinde kr.—										
Vejle Amt (fortsat)										
627	Tørring-Uldum	213,9	34,4	250,0	123,8	55,0	180,2	169,0	44,7	215,2
629	Vamdrup	212,2	35,0	248,5	118,8	57,6	177,3	165,8	46,3	213,1
631	Vejle	215,2	41,3	263,4	128,1	56,7	191,1	170,1	49,3	226,0
Ringkøbing Amt										
651	Avlum-Haderup	210,1	37,4	249,9	110,1	57,9	168,8	161,4	47,4	210,4
653	Brande	202,7	39,2	244,3	112,8	60,7	174,4	157,8	50,0	209,4
655	Egvad	200,8	41,6	244,6	114,6	58,5	174,0	158,7	49,8	210,1
657	Herning	212,1	39,9	253,8	119,1	58,9	179,6	164,7	49,6	216,0
659	Holmsland	250,5	36,4	289,8	122,7	52,9	177,0	190,1	44,2	236,4
661	Holstebro	213,9	40,6	256,6	123,7	57,2	181,9	167,6	49,1	218,2
663	Ikast	207,4	37,0	245,9	118,8	57,9	177,8	163,4	47,4	212,0
665	Lemvig	205,6	42,9	251,1	110,3	61,4	172,6	158,4	52,0	212,2
667	Ringkøbing	226,6	37,9	266,9	125,0	56,0	182,1	175,5	47,0	224,2
669	Skjern	214,0	37,0	252,8	115,4	58,9	175,1	164,7	47,9	214,0
671	Struer	204,5	41,9	248,3	120,5	58,6	180,2	163,0	50,1	214,6
673	Thyborøn-Harboøre	251,8	39,0	295,0	98,9	59,1	159,1	176,5	48,9	228,1
675	Thyholm	189,8	46,5	238,2	99,3	63,6	163,9	144,0	55,2	200,6
677	Trehøje	216,7	34,6	252,6	122,5	54,1	177,3	171,1	44,0	216,2
679	Ulfborg-Vemb	193,8	42,5	239,5	108,6	60,4	170,2	151,6	51,4	205,2
681	Videbæk	214,9	34,4	251,2	117,2	56,0	174,3	166,8	45,0	213,4
683	Vinderup	197,7	37,6	236,7	112,5	57,8	171,4	156,5	47,3	205,1
685	Åskov	213,9	35,8	251,9	119,6	55,9	176,6	168,0	45,6	215,3
Århus Amt										
701	Ebeltoft	188,7	55,9	247,7	113,1	66,7	181,6	150,7	61,3	214,5
703	Galten	239,6	30,7	272,5	143,3	49,1	193,3	191,6	39,9	233,0
705	Gjern	218,4	37,4	257,4	126,7	54,0	181,8	173,2	45,6	220,1
707	Grenaa	187,2	49,9	239,9	104,9	67,2	173,4	145,5	58,6	206,2
709	Hadsten	232,9	35,8	271,1	133,7	53,1	188,0	183,7	44,4	229,9
711	Hammel	218,1	37,7	257,8	126,9	57,0	184,8	172,2	47,4	221,1
713	Hinnerup	253,5	33,6	289,2	151,8	50,5	203,0	202,1	42,1	245,6
715	Hørning	231,3	38,6	271,4	142,1	50,3	193,3	186,8	44,5	232,4
717	Langå	206,1	39,5	248,2	124,0	56,9	182,2	165,5	48,1	215,6
719	Mariager	191,0	48,1	241,1	111,4	61,1	173,6	151,5	54,5	207,6
721	Midtdjurs	200,7	40,0	242,2	116,6	57,9	175,4	159,1	48,8	209,1
723	Nørhald	197,5	41,9	243,0	114,5	59,4	175,1	156,9	50,5	209,8
725	Nørre Djurs	179,6	48,2	229,8	104,7	62,5	168,5	142,8	55,2	199,7
727	Odder	210,5	43,3	256,1	127,5	58,5	187,5	168,4	51,0	221,3
729	Purhus	210,2	36,2	248,7	123,4	55,9	180,6	167,4	45,9	215,1
731	Randers	184,3	50,4	237,4	106,4	67,8	175,5	144,1	59,4	205,5
733	Rosenholm	219,0	38,8	260,0	131,3	55,4	187,8	175,2	47,1	223,9
735	Rougsø	175,5	47,7	224,9	104,6	66,6	172,4	141,0	56,9	199,4
737	Ry	237,2	36,9	276,3	141,2	50,8	193,0	188,7	43,9	234,2
739	Rønde	222,1	42,0	266,2	127,6	55,7	184,2	174,2	48,9	224,7
741	Samsø	158,4	57,3	217,9	94,9	72,7	169,6	125,7	65,2	193,1
743	Silkeborg	239,8	42,6	284,5	128,1	59,2	188,3	182,2	51,1	234,9
745	Skanderborg	237,1	39,3	278,4	146,0	54,0	201,1	191,3	46,7	239,5
747	Sønderhald	215,5	41,7	259,1	118,7	60,5	180,3	167,6	51,0	220,1
749	Them	206,2	38,4	246,6	131,7	53,2	186,0	169,3	45,7	216,5
751	Århus	197,1	47,6	247,3	123,3	60,6	185,3	159,1	54,3	215,3

Tabel 242 (fortsat)

Gennemsnitlig personindkomst i de enkelte kommuner 2002

Komm. kode	Mænd			Kvinder			Mænd og kvinder		
	Erhvervs- indkomst	Overførsels- indkomst	Person- indkomst	Erhvervs- indkomst	Overførsels- indkomst	Person- indkomst	Erhvervs- indkomst	Overførsels- indkomst	Person- indkomst
	—tusinde kr.—								
Viborg Amt	197,1	43,0	242,4	116,6	60,2	177,9	156,9	51,6	210,2
761 Bjerringbro	211,7	36,8	251,0	124,9	55,5	181,4	168,8	46,1	216,5
763 Fjends	196,8	36,6	234,9	118,4	55,0	174,4	158,4	45,6	205,3
765 Hanstholm	210,1	40,9	257,6	112,7	59,3	174,3	163,6	49,7	217,9
767 Hvorslev	209,4	36,9	248,0	130,2	52,6	183,5	170,7	44,5	216,5
769 Karup	192,3	41,4	235,7	113,0	60,3	174,1	153,7	50,6	205,7
771 Kjellerup	194,2	41,5	237,6	116,1	59,9	176,9	155,3	50,6	207,4
773 Morsø	183,2	47,3	232,8	101,9	64,6	167,6	142,3	56,0	200,1
775 Møldrup	198,5	41,1	241,5	115,1	60,6	176,7	157,0	50,8	209,3
777 Sallingsund	192,9	40,8	236,0	109,4	60,6	171,2	152,0	50,5	204,3
779 Skive	195,9	45,7	243,8	117,2	60,8	179,0	156,6	53,2	211,4
781 Spøttrup	188,9	39,4	230,2	114,0	57,6	172,4	152,4	48,3	202,0
783 Sundsøre	191,7	41,1	235,2	106,3	60,8	168,2	150,0	50,7	202,5
785 Sydhøje	179,8	46,3	229,3	101,7	63,5	166,5	140,9	54,9	198,0
787 Thisted	198,2	43,0	243,5	114,2	60,4	175,8	155,5	51,9	209,1
789 Tjele	204,9	36,6	244,0	124,0	55,1	179,9	165,2	45,7	212,5
791 Viborg	207,0	46,3	255,5	129,2	61,2	191,5	167,1	54,0	222,7
793 Aalestrup	177,1	42,6	220,8	106,6	61,9	169,3	142,5	52,1	195,5
Nordjyllands Amt	190,1	46,7	239,8	112,5	63,5	177,3	151,0	55,2	208,3
801 Arden	198,5	38,4	238,9	113,4	59,8	174,3	156,8	48,9	207,2
803 Brovst	183,5	45,1	231,2	109,2	63,5	173,9	146,3	54,3	202,6
805 Brønderslev	176,7	46,9	226,4	107,2	65,3	173,4	141,5	56,2	199,6
807 Dronninglund	192,3	44,5	239,0	112,8	61,6	175,4	152,7	53,0	207,3
809 Farø	187,8	43,2	233,7	106,1	62,8	170,0	147,8	52,8	202,5
811 Fjerritslev	186,1	43,6	231,4	106,0	61,6	168,7	146,2	52,6	200,1
813 Frederikshavn	178,4	51,4	235,2	103,1	67,2	172,1	140,3	59,4	203,3
815 Hadsund	183,4	45,9	231,8	107,3	64,6	173,3	145,3	55,3	202,5
817 Hals	206,5	41,5	251,2	121,0	58,5	180,7	164,2	49,9	216,4
819 Hirtshals	199,9	45,3	252,2	104,6	65,6	171,6	152,6	55,4	212,2
821 Hjørring	192,1	48,5	243,6	113,0	64,9	178,9	151,4	56,9	210,4
823 Hobro	193,9	45,6	241,5	111,6	64,7	177,3	152,1	55,3	208,9
825 Læsø	161,8	58,8	224,0	90,0	70,0	161,1	126,4	64,3	193,0
827 Løgstør	174,9	50,1	227,7	104,7	67,3	173,3	139,9	58,7	200,5
829 Løkken-Vrå	177,9	48,6	229,9	105,4	65,0	171,9	141,7	56,8	201,0
831 Nibe	200,9	42,7	246,2	119,1	60,1	180,3	159,6	51,5	212,9
833 Nørager	199,6	40,4	241,6	111,3	60,4	172,6	157,1	50,0	208,4
835 Pandrup	181,0	47,3	231,3	111,8	63,2	175,8	147,0	55,1	204,0
837 Sejlfjord	193,3	40,6	236,6	118,1	59,5	178,6	156,6	49,8	208,3
839 Sindal	182,3	44,8	229,8	107,7	63,6	172,2	145,5	54,1	201,4
841 Skagen	196,4	50,1	250,8	102,5	68,9	173,3	148,5	59,7	211,2
843 Skørping	207,9	43,1	252,9	126,6	60,9	188,6	167,6	51,9	221,0
845 Støvring	230,8	35,6	268,9	133,9	52,7	187,7	182,7	44,1	228,6
847 Sæby	184,8	47,0	235,5	105,9	66,1	173,5	145,8	56,4	204,8
849 Aabybro	217,1	40,3	260,4	131,5	54,4	186,9	173,8	47,4	223,3
851 Aalborg	187,0	48,9	238,7	114,8	64,0	180,0	150,3	56,5	208,9
861 Aars	205,0	40,5	247,5	114,3	60,1	175,5	159,3	50,4	211,2

Tabel 243

Indkomst, forbrug, skat mv. fordelt efter samlet indkomst 2000

	Husstandens samlede indkomst					Alle
	Under 150 000 kr.	150 000- 299 999 kr.	300 000- 499 999 kr.	500 000- 799 999 kr.	800 000 kr. +	
	kroner pr. husstand					
A. Erhvervsindkomst i alt	17 340	81 334	255 376	511 804	875 598	283 660
Løn mv.	18 433	76 191	244 433	493 605	736 993	263 774
Virksomhedsoverskud mv.	-1 093	5 143	10 943	18 199	138 604	19 886
B. Formueindkomster	5 699	16 004	28 701	40 137	81 704	28 795
C. Overførsler fra private	3 021	20 310	28 520	26 898	41 201	22 972
D. Overførsler fra det offentlige	88 035	98 458	73 886	40 339	27 847	71 022
E. Andre indkomster og afstemning	534	2 751	3 865	3 752	20 206	4 379
F. Kapitaloverførsler til husstanden	165	1 407	3 636	3 996	53 144	6 701
G. Samlet indkomst (A+B+C+D+E+F)	114 795	220 264	393 984	626 926	1 099 701	417 529
H. Indkomstskatter mv.	26 310	58 409	118 242	203 865	381 208	129 963
I. Private renteudgifter mv.	2 654	9 465	28 791	49 144	73 244	27 977
J. Disponibel indkomst (G-H-I)	85 831	152 390	246 952	373 917	645 249	259 589
K. Udbetaling fra kapitalpension (netto)	0	1 096	1 952	626	453	967
L. Beløb til rådighed (J+K)	85 831	153 486	248 904	374 543	645 702	260 556
M. Bøder	177	164	204	283	576	239
N. Gaver, velgørenhed	903	645	2 395	2 000	2 228	1 565
O. Kontingent til foreninger	558	1 660	4 276	6 416	7 691	3 772
P. Nettoopsparing	-24 478	-8 262	14 567	51 735	212 801	27 697
Q. Forbrug i alt (L-M-N-O-P)	108 670	159 279	227 462	314 110	422 406	227 283
Fødevarer	13 257	18 343	26 139	35 432	42 771	25 605
Drikkevarer og tobak	6 305	9 632	12 632	16 087	17 426	12 053
Beklædning og fodtøj mv.	4 355	7 654	13 015	17 752	25 372	12 356
Boligbenyttelse	30 315	41 600	49 837	62 501	86 363	50 637
Elektricitet, opvarmning	9 678	13 144	15 597	18 348	24 363	15 396
Boligudstyr, husholdningstjenester o.l.	4 834	7 861	14 160	22 808	28 281	14 226
Medicin og lægeudgifter	3 601	3 860	5 234	6 688	7 421	5 131
Køb af transportmidler	1 117	5 137	9 463	17 172	24 359	10 072
Anden transport og kommunikation	10 007	16 551	25 955	39 405	56 016	26 624
Fritidsudstyr, underholdning og rejser	13 247	16 885	25 941	33 727	48 426	25 207
Andre varer og tjenester	11 955	18 612	29 490	44 189	61 607	29 975
Indirekte tilskud fra det offentlige i alt	50 134	34 931	47 964	67 502	74 327	51 549
Indirekte tilskud vedrørende børnepasning	665	6 243	11 577	19 884	18 555	10 993
Indirekte tilskud vedrørende uddannelse	14 626	13 541	24 633	34 953	47 716	24 400
Indirekte tilskud vedrørende sundhed	34 842	15 147	11 754	12 665	8 056	16 157
Produktions- og importskatter i alt	22 046	36 034	53 305	77 486	104 331	53 757
Moms	14 031	20 807	31 291	44 301	62 243	31 424
Punktafgifter	6 504	12 584	17 799	27 677	32 703	18 230
Ejendomsskatter	1 482	2 566	3 822	4 946	8 018	3 732
Stempelafgifter	29	77	393	562	1 367	371
Nettoformue ultimo året	94 870	287 747	334 761	371 596	820 018	334 215
	antal					
Personer pr. husstand	1,1	1,5	2,2	3,0	3,2	2,1
Heraf voksne	1,0	1,3	1,7	2,1	2,2	1,6
Husstande i undersøgelsen	404	744	648	686	246	2 728
Husstande i Danmark - tusinder	380	698	597	599	207	2 482

✓ Nye tal til tabellen forventes offentliggjort juni 2004.

📄 Flere tal og oplysninger findes på www.statistikbanken.dk/fu2

Tabel 244

Indkomst, forbrug, skat mv. fordelt efter socioøkonomisk status 2000

	Hovedindkomstmodtagerens socioøkonomiske status								Alle
	Selvstændige	Lønmodtagere på højeste-niveau	Lønmodtagere på mellem-niveau	Lønmodtagere på grund-niveau	Arbejds-løse	Uddannelses-søgende	Pensionister og efterlønsmødtager	Ude af erhverv i øvrigt	
	kroner pr. husstand								
A. Erhvervsindkomst i alt	519 506	582 335	453 215	357 259	144 881	34 306	15 877	68 749	283 660
Løn mv.	187 747	573 790	445 387	351 966	136 824	33 168	14 758	65 660	263 774
Virksomhedsoverskud mv.	331 759	8 545	7 827	5 293	8 056	1 138	1 119	3 088	19 886
B. Formueindkomster	49 289	42 336	29 042	26 670	17 923	3 070	26 932	14 792	28 795
C. Overførsler fra private	17 503	15 525	15 510	10 589	11 484	10 886	44 828	43 038	22 972
D. Overførsler fra det offentlige	37 422	27 121	31 509	43 692	116 712	81 415	135 444	116 493	71 022
E. Andre indkomster og afstemning	4 284	8 029	1 474	4 216	7 252	1 323	2 040	22 169	4 379
F. Kapitaloverførsler til husstanden	8 850	4 387	6 503	10 029	850	83	4 691	4 654	6 701
G. Samlet indkomst (A+B+C+D+E+F)	636 854	679 733	537 252	452 455	299 102	131 084	229 812	269 894	417 529
H. Indkomstskatter mv.	206 572	243 621	175 169	142 130	83 906	27 867	55 898	60 898	129 963
I. Private renteudgifter mv.	41 490	51 457	38 904	32 081	27 432	4 408	9 812	16 453	27 977
J. Disponibel indkomst (G-H-I)	388 791	384 654	323 179	278 245	187 764	98 809	164 103	192 543	259 589
K. Udbetaling fra kapitalpension (netto)	4 246	42	315	81	0	0	1 143	10 809	967
L. Beløb til rådighed (J+K)	393 038	384 697	323 494	278 325	187 764	98 809	165 246	203 353	260 556
M. Bøder	309	289	368	263	107	402	42	853	239
N. Gaver, velgørenhed	891	2 111	550	504	108	77	2 476	8 915	1 565
O. Kontingent til foreninger	4 659	6 875	5 063	4 815	3 683	1 220	951	1 913	3 772
P. Nettoopsparing	75 711	52 557	45 626	34 071	3 103	-22 377	2 307	13 917	27 697
Q. Forbrug i alt (L-M-N-O-P)	311 467	322 864	271 887	238 672	180 763	119 486	159 470	177 755	227 283
Fødevarer	31 981	34 290	28 601	27 735	22 672	14 621	18 780	20 914	25 605
Drikkevarer og tobak	14 249	13 967	13 314	13 815	9 774	7 292	8 987	10 685	12 053
Beklædning og fodtøj mv.	21 386	19 581	17 006	13 133	11 721	6 376	5 855	9 687	12 356
Boligbenyttelse	63 812	64 838	54 992	48 697	43 352	25 044	46 461	45 973	50 637
Elektricitet, opvarmning	18 881	18 968	15 467	14 982	13 665	7 737	14 749	14 195	15 396
Boligudstyr, husholdningstjenester o.l.	21 638	22 965	17 632	15 191	8 230	4 806	6 632	8 620	14 226
Medicin og lægeudgifter	6 458	5 921	5 680	4 302	5 108	2 942	5 658	4 559	5 131
Køb af transportmidler	28 683	12 807	12 170	12 144	5 780	1 078	4 305	4 607	10 072
Anden transport og kommunikation	31 545	43 226	37 220	28 865	20 312	14 093	13 800	21 775	26 624
Fritidsudstyr, underholdning og rejser	31 782	38 914	30 023	26 891	17 462	20 212	15 817	19 124	25 207
Andre varer og tjenester	41 054	47 388	39 783	32 917	22 687	15 285	16 427	17 617	29 975
Indirekte tilskud fra det offentlige i alt	49 144	60 127	57 053	54 522	61 930	71 188	37 221	71 242	51 549
Indirekte tilskud vedr. børnepasning	8 607	15 182	19 177	14 624	16 270	10 426	608	18 922	10 993
Indirekte tilskud vedr. uddannelse	33 427	36 909	30 244	29 968	31 766	54 336	3 516	33 918	24 400
Indirekte tilskud vedr. sundhed	7 109	8 037	7 632	9 930	13 894	6 426	33 097	18 402	16 157
Produktions- og importskatter i alt	82 163	74 853	63 339	57 948	40 836	24 682	36 202	40 654	53 757
Moms	44 119	45 196	37 753	33 942	23 929	16 489	20 523	24 217	31 424
Punktafgifter	32 311	23 336	20 853	20 352	13 250	7 194	12 024	13 659	18 230
Ejendomsskatter	5 137	5 485	4 110	3 295	3 506	993	3 520	2 757	3 732
Stempelafgifter	595	835	623	359	151	6	136	21	371
Nettoformue ultimo året	566 340	511 505	203 735	168 500	120 441	42 460	536 485	155 664	334 215
	antal								
Personer pr. husstand	2,6	2,6	2,4	2,4	2,1	1,5	1,4	2,2	2,1
Heraf voksne	1,9	1,8	1,8	1,8	1,5	1,2	1,4	1,4	1,6
Husstande i undersøgelsen	116	403	340	965	52	102	660	90	2 728
Husstande i Danmark - tusinder	116	316	275	865	47	72	706	86	2 482

✓ Nye tal til tabellen forventes offentliggjort juni 2004.

📄 Flere tal og oplysninger findes på www.statistikbanken.dk/fu3

Tabel 245

Forbrug fordelt efter boligform 2000

	Eget hus	Egen ejerlejlighed	Lejet hus	Lejet lejlighed	Andelsbolig	Lejet værelse	Tjenstebolig mv. ¹	Alle
	kroner pr. husstand							
Samlet indkomst	556 567	392 906	328 802	273 482	336 251	117 729	463 670	417 529
Indkomstskatter mv.	172 044	138 379	95 533	84 676	112 479	29 728	174 212	129 963
Beløb til rådighed	339 027	215 228	223 521	182 207	212 153	87 057	269 342	260 556
Nettoopsparing	51 124	-3 928	21 198	9 430	-3 024	-17 671	3 037	27 697
Forbrug i alt	280 282	213 824	197 126	169 594	210 933	102 814	261 316	227 283
A Fødevarer	31 119	21 077	25 036	19 697	23 586	11 391	25 919	25 605
B Drikkevarer og tobak	13 524	13 767	11 597	10 188	11 449	6 562	18 901	12 053
C Beklædning og fodtøj	14 442	11 487	9 205	9 327	16 899	8 741	13 709	12 356
D Boligbenyttelse i alt	62 836	45 099	46 624	39 834	38 426	17 028	23 923	50 637
Husleje	506	459	39 874	34 349	31 316	15 673	213	16 261
Fast leje af sommerhus og campingplads o.l.	31	160	90	190	120	0	0	95
Beregnet husleje mv., ejerbolig	38 801	25 769	0	0	0	0	4 115	19 586
Ejendomsskat, ejerbolig	5 603	2 449	84	46	48	0	561	2 791
Stempelafg. mv. vedr. lån med pant i ejerbolig	242	297	0	0	0	0	251	130
Værdi af fri bolig	0	0	60	12	0	0	12 897	56
Beregnet husleje mv., fritidsbolig	1 155	619	714	652	802	0	3 220	893
Ejendomsskat, fritidsbolig	392	161	193	203	221	0	1 160	288
Stempelafg. mv. vedr. lån med pant i fritidsbolig	22	0	0	10	0	0	0	14
Materialer til vedligeholdelse af bolig	2 080	1 349	459	318	1 630	0	350	1 291
Materialer til reparation af bolig	1 116	580	185	291	355	0	0	681
Fliser mv. til have	531	0	0	0	55	0	0	255
Reparation mv., håndværker, bolig	4 810	2 043	311	534	730	0	0	2 606
Vandforsyning	1 750	1 105	1 255	905	754	373	316	1 312
Renovation	1 751	468	1 790	1 365	1 229	592	327	1 500
Vandafledningsafgift, kloak	2 018	1 146	1 203	836	795	356	351	1 418
Diverse vedligeholdelse o.l.	1 728	42	301	76	319	0	58	886
Fællesudgifter, kontingenter o.l.	301	8 454	107	46	53	34	104	575
E Elektricitet, opvarmning	19 717	11 306	16 176	11 161	11 029	4 927	11 839	15 396
F Boligudstyr, husholdningstjenester o.l.	18 615	12 983	11 820	9 281	13 603	4 332	13 865	14 226
G Medicin og lægeudgifter	6 303	5 059	4 455	3 799	4 998	1 918	7 239	5 131
H Køb af transportmidler	13 913	14 591	4 698	5 424	9 692	1 548	25 372	10 072
I Anden transport og kommunikation	33 320	22 608	22 414	20 057	22 597	10 683	48 000	26 624
J Fritidsudstyr, underholdning og rejser	29 044	24 602	23 123	20 036	27 324	17 959	27 051	25 207
K Andre varer og tjenester	37 449	31 245	21 978	20 789	31 329	17 725	45 498	29 975
Betalte boligrenter (renter af lån i bolig)	37 439	29 209	800	508	530	0	9 464	19 377
Værdi af til- og ombygning mv. af bolig	18 590	4 970	315	404	4 111	0	..	10 194
Samlet indkomst pr. person	217 409	244 041	166 062	160 872	182 745	115 420	256 171	196 948
Forbrug i alt pr. person	109 485	132 810	99 558	99 761	114 637	100 798	144 374	107 209
	antal							
Areal til beboelse, m ²	135	79	95	76	81	34	..	105
Opførelsesår	1949	1941	1956	1950	1939	1950	..	1949
Antal personer i husstanden	2,6	1,6	2,0	1,7	1,8	1,0	1,8	2,1
Heraf voksne	1,9	1,4	1,5	1,4	1,5	1,0	1,7	1,6
Antal husstande i undersøgelsen	1 178	150	181	902	215	94	8	2 728
Antal husstande i Danmark - tusinder	1 173	119	186	752	170	73	9	2 482
Antal personer i Danmark - tusinder	3 005	192	369	1 280	313	75	17	5 249

¹ Pga. det lille antal husstande i stikprøven er tallene usikre.

✓ Nye tal til tabellen forventes offentliggjort juni 2004.

📄 Flere tal og oplysninger findes på www.statistikbanken.dk/fu4

Tabel 246 (fortsættes) Forbrug fordelt efter husstandstype 2000

	Enlige under 60 år uden børn	Enlige 60 år + uden børn	Enlige med børn	2 voksne uden børn, hovedper- son under 60 år	2 voksne uden børn, hoved- person 60 år +	2 voksne med børn	Husstande med mindst 3 voksne	Alle
	kroner pr. husstand							
Samlet indkomst	243 911	178 055	303 541	546 429	363 747	624 450	764 431	417 529
Beløb til rådighed	147 782	126 425	205 197	333 119	251 104	374 215	471 456	260 556
Nettoopsparing	-1 326	-6 349	3 628	57 171	26 491	46 591	84 216	27 697
Forbrug i alt	145 955	130 318	196 601	268 841	216 996	320 406	378 441	227 283
11 Fødevarer	13 688	14 469	25 291	27 225	25 331	40 112	46 032	25 605
1111 Ris, risengrød	53	39	112	101	55	200	170	100
1112 Brød, tørkager, småkager, kiks o.l.	1 649	1 715	3 194	3 136	2 908	4 942	5 709	3 074
1113 Pastaprodukter	163	27	255	239	87	426	428	221
1114 Kager, pizzaer, forårsruller mv.	497	396	630	759	522	959	1 076	670
1115 Mel, gryn mv.	313	213	962	664	498	1 335	1 142	673
1121 Okse-, kalvekød	834	603	1 264	2 072	1 229	2 311	2 963	1 533
1122 Svinekød	617	795	1 108	1 382	1 797	1 726	2 329	1 280
1123 Lammekød	18	16	133	80	491	175	112	126
1124 Fjerkræ	434	392	789	850	861	1 222	1 563	801
1125 Indmad, pålæg, bacon, pølser mv.	1 253	1 192	2 106	2 417	2 158	3 573	4 860	2 301
1126 Forarbejdet kød, kødprodukter	225	297	278	275	215	324	491	284
1127 Andet frisk kød	7	6	7	37	3	39	180	29
1131 Frisk og frossen fisk	141	338	238	398	569	519	574	378
1132 Skaldyr o.l., ej konserver	79	107	82	291	164	188	473	182
1133 Røget og saltet fisk	69	83	65	144	211	91	230	117
1134 Forarbejdet fisk, fiskeprodukter og skaldyr	272	431	344	603	768	687	816	538
1141 Sødmælk	112	191	398	187	277	573	433	283
1142 Let-, skummet-, kærnemælk	560	423	1 292	878	669	1 831	1 765	975
1143 Modernælkserstatning, sojamælk	2	5	43	11	3	104	51	29
1144 Ymer, yoghurt mv.	218	295	321	418	408	644	600	404
1145 Ost	850	934	1 244	1 532	1 713	2 073	2 615	1 466
1146 Andre mælkeprodukter	229	284	437	483	493	634	820	445
1147 Æg	182	249	341	357	482	469	525	347
1151 Smør, blandingsmør	240	363	468	481	525	763	830	490
1152 Margarine, alle slags	63	120	121	160	274	206	260	158
1153 Olivenolie	22	12	29	49	23	40	35	31
1154 Andre vegetabiliske madolier	27	13	18	55	23	100	121	50
1155 Svinefedt mv.	8	15	10	10	24	10	15	12
1161 Citrusfrugter	146	195	212	297	277	357	355	256
1162 Bananer	155	184	307	289	242	472	474	286
1163 Æbler	151	221	378	282	300	497	614	313
1164 Pærer	39	42	81	84	108	146	162	87
1165 Ferskner, blommer, avocado	61	53	121	118	65	173	126	100
1166 Bærfrugter	126	146	254	251	286	303	425	232
1167 Anden frugt	47	45	143	127	167	175	174	114
1168 Tørret frugt, nødder	130	153	228	218	249	316	549	232
1169 Konserverede frugter, frugtsalat	13	21	31	48	51	59	104	41
1171 Salat, kinakål, persille mv.	145	152	259	390	244	451	511	295
1172 Kål	64	105	94	187	250	206	249	157
1173 Tomater, agurker, peberfrugter, ærter mv.	414	371	775	872	695	1 282	1 301	774
1174 Rodfrugter, løg, champignon mv.	241	325	458	629	499	778	877	517
1175 Tørrede grønsager	9	155	8	23	25	14	20	38
1176 Forarbejdede og blandede grønsager	240	268	368	543	517	650	805	458
1177 Kartoffler	208	315	297	456	529	553	648	410
1178 Kartoffelprodukter	131	53	195	259	107	389	394	212
1181 Sukker, andre sukkerprodukter	51	147	85	126	286	221	216	153
1182 Syltetøj, honning mv.	126	232	213	233	382	337	437	258
1183 Chokolade	508	678	1 044	927	640	1 484	1 517	914
1184 Slik, rå marcipan	778	449	1 929	1 307	744	2 437	2 480	1 317
1185 Is	270	182	717	528	398	1 470	858	616
1186 Færdige desserter mv.	20	26	30	32	40	42	61	33

✓ Nye tal til tabellen forventes offentliggjort juni 2004.

📄 Flere tal og oplysninger findes på www.statistikbanken.dk/fu1

Tabel 246 (fortsættes) Forbrug fordelt efter husstandstype 2000

	Enlige under 60 år uden børn	Enlige 60 år + uden børn	Enlige med børn	2 voksne uden børn, hovedper- son under 60 år	2 voksne uden børn, hoved- person 60 år +	2 voksne med børn	Husstande med mindst 3 voksne	Alle
kroner pr. husstand								
1191 Sovse, smagspræparater	326	199	504	576	421	730	951	494
1192 Salt, krydderier, kokosmel o.l.	94	84	159	214	204	250	336	178
1193 Bagepulver, gær, suppe, bouillon mv.	54	106	110	125	143	150	192	117
1194 Konserveringsmidler mv.	4	6	1	11	14	5	9	7
12 Ikke-alkoholiske drikkevarer	2 044	1 401	3 193	3 184	2 617	4 249	5 474	2 939
1211 Kaffe, andre kaffeprodukter	474	678	797	910	1 258	965	1 432	854
1212 Te, andre teprodukter	57	88	90	100	166	115	154	102
1213 Kakao	28	8	76	30	2	68	65	35
1221 Mineralvand	121	58	57	185	144	157	166	133
1222 Sodavand mv.	1 050	353	1 639	1 450	635	2 059	2 740	1 306
1223 Frugtsaft, -juice	304	212	519	497	402	875	875	497
1224 Grøntsagssaft, -juice	12	5	16	12	9	10	42	12
21 Alkoholiske drikkevarer	3 293	2 801	2 676	6 291	6 074	4 897	10 294	4 851
2111 Spiritus	564	643	231	1 043	1 510	642	1 745	852
2121 Vin	1 283	1 271	1 292	2 999	2 800	2 465	4 232	2 212
2122 Port-, frugt-, hedvin, champagne o.l.	66	137	52	207	219	125	282	147
2131 Øl	1 380	750	1 102	2 043	1 545	1 666	4 035	1 640
22 Tobak	3 474	2 324	4 553	6 101	3 342	4 238	7 564	4 263
2211 Cigaretter	2 905	1 622	3 712	4 787	2 073	3 590	6 340	3 375
2212 Cigarer, cerutter	24	235	13	92	266	22	135	104
2213 Tobak, andre tobaksvarer	545	468	828	1 223	1 003	626	1 089	784
31 Beklædning mv.	6 061	3 136	10 504	11 854	7 697	16 538	19 827	10 075
3111 Stof, læder til beklædning	27	27	94	89	76	162	29	75
3121 Beklædning til mænd	2 147	885	1 662	4 059	2 685	4 228	8 084	3 146
3122 Beklædning til kvinder	3 019	1 582	5 685	6 634	4 127	6 569	9 503	4 874
3123 Beklædning til børn under 14 år	239	75	2 296	377	301	4 692	1 214	1 281
3131 Andre beklædningsartikler, -tilbehør	306	352	372	329	250	673	768	415
3141 Vask, rensning, reparation mv. af beklædning	324	216	396	366	259	213	228	284
32 Fodtøj mv.	1 774	607	3 784	2 217	1 641	3 788	3 744	2 281
3211 Fodtøj til mænd	929	108	611	770	599	1 103	1 280	771
3212 Fodtøj til kvinder	825	488	2 022	1 347	926	1 087	2 175	1 083
3213 Fodtøj til børn under 14 år	6	2	1 142	56	62	1 574	246	400
3221 Reparation af fodtøj	14	9	9	43	54	23	44	27
41 Husleje, fast leje af sommerhus mv.	19 971	21 080	33 610	13 160	12 337	12 223	8 249	16 355
4111 Husleje	19 914	20 987	33 492	13 027	12 152	12 177	8 169	16 261
4121 Fast leje af sommerhus og campingplads o.l.	57	93	118	133	184	46	80	95
42 Beregnet husleje af egen bolig mv.	7 662	14 010	8 707	30 621	30 998	36 988	40 928	23 757
4211 Beregnet husleje mv., ejerbolig	7 249	12 904	8 362	28 913	28 818	35 911	38 223	22 506
4221 Værdi af fri bolig	17	76	0	105	0	0	304	56
4222 Beregnet husleje mv., fritidsbolig	396	1 030	345	1 603	2 180	1 077	2 401	1 195
43 Reparation, vedligeholdelse af bolig	1 354	1 665	1 416	7 684	8 266	5 676	9 909	4 833
4311 Materialer til reparation mv. af bolig	670	245	846	3 098	4 805	3 271	3 149	2 227
4321 Reparation mv., håndværker, bolig	684	1 419	571	4 586	3 461	2 405	6 760	2 606
44 Vand, andre tjenesteydelser vedr. bolig	3 818	4 242	4 842	6 225	6 260	7 475	8 340	5 691
4411 Vandforsyning	788	967	1 190	1 409	1 515	1 737	2 123	1 312
4421 Renovation	1 065	1 367	1 575	1 570	1 806	1 747	1 772	1 500
4431 Vandafledningsafgift, kloak	783	951	1 194	1 435	1 709	2 049	2 468	1 418
4441 Diverse vedligeholdelse o.l.	1 181	957	884	1 812	1 231	1 941	1 977	1 461
45 Elektricitet, opvarmning	9 533	12 992	15 828	16 847	17 745	18 948	21 868	15 396
4511 Elektricitet	3 342	3 836	5 112	5 970	5 876	7 230	9 028	5 436
4521 Bygas, naturgas	671	1 013	1 297	1 896	1 294	2 398	3 218	1 569
4522 Flaskegas	35	35	5	57	42	31	24	37
4531 Flydende brændsel	460	1 003	635	1 900	2 445	1 706	2 141	1 415

Tabel 246 (fortsættes) Forbrug fordelt efter husstandstype 2000

	Enlige under 60 år uden børn	Enlige 60 år + uden børn	Enlige med børn	2 voksne uden børn, hovedper- son under 60 år	2 voksne uden børn, hoved- person 60 år +	2 voksne med børn	Husstande med mindst 3 voksne	Alle
	— kroner pr. husstand —							
4541 Fast brændsel	77	204	95	714	458	547	762	403
4551 Fjernvarme o.l.	4 948	6 903	8 685	6 310	7 630	7 036	6 695	6 536
51 Møbler, boligudstyr, gulvtæpper mv.	3 862	1 754	3 893	7 484	4 816	9 128	6 792	5 574
5111 Møbler, boligudstyr mv.	3 518	1 392	3 520	6 697	3 741	8 433	6 500	4 990
5121 Tæpper, måtter	207	315	373	695	782	607	292	478
5131 Reparation af møbler, boligudstyr mv.	137	47	0	92	293	87	0	106
52 Boligtekstiler	441	370	475	1 734	658	1 682	1 538	1 026
5211 Boligtekstiler	441	370	475	1 734	658	1 682	1 538	1 026
53 Husholdningsapparater	1 108	794	1 344	2 725	2 093	2 754	2 823	1 934
5311 Køleskabe, fryser	260	148	187	435	399	603	664	382
5312 Vaske-, opvaskemaskiner, tørretumblere	301	150	641	802	651	1 151	1 096	650
5313 Komfurer	161	126	41	538	431	451	257	318
5314 El-emhætter, el-, gasvarmeovne o.l.	31	3	0	193	107	133	162	94
5315 Støvsuger, andet rengøringsudstyr	93	51	177	131	114	144	192	117
5316 El-symaskiner	11	9	17	78	61	38	80	40
5321 Elektriske husholdningsapparater u/500 kr.	151	166	200	267	292	93	337	195
5331 Reparation af husholdningsapparater	100	142	81	280	38	140	35	139
54 Glas, service, køkkenudstyr mv.	632	708	755	1 542	1 205	1 407	2 042	1 137
5411 Glas, service, køkkenudstyr	156	296	251	369	363	347	718	321
5412 Spisebestik mv.	73	18	3	87	104	73	206	76
5413 Køkkenudstyr mv.	403	394	500	1 087	738	987	1 118	740
55 Værktøj, udstyr til hus og have	653	422	549	2 598	1 636	2 211	2 765	1 548
5511 Større redskaber	112	167	-6	1 054	679	713	637	517
5521 Husholdningsredskaber, el-artikler mv.	540	256	555	1 543	957	1 499	2 128	1 031
56 Andre varer og tjenester til husholdningen	1 163	1 857	3 207	3 093	3 597	4 695	5 654	3 007
5611 Rengørings-, pudsemidler	307	487	799	827	1 038	1 119	1 578	785
5612 Andre ikke-varige forbrugsgoder	544	445	1 332	1 267	1 277	1 553	1 962	1 081
5621 Rengøringshjælp mv.	113	564	605	682	1 107	1 462	977	753
5622 Tjenesteydelser til husholdningen	198	361	471	317	175	560	1 137	388
61 Medicin, briller mv.	1 196	3 292	1 672	2 864	3 969	2 596	3 608	2 622
6111 Medicin, vitaminer mv.	947	1 932	1 178	2 297	3 592	1 679	2 440	1 919
6121 Andre medicinske produkter	29	33	54	73	61	60	30	50
6131 Briller mv.	220	1 327	440	493	316	856	1 138	653
62 Læge, tandlæge o.l.	1 505	1 595	1 497	3 013	3 260	2 685	3 894	2 399
6211 Læge	35	99	97	134	163	67	197	99
6221 Tandlæge	957	1 009	883	1 960	2 253	1 819	2 777	1 591
6232 Fysioterapeut, kiropraktor, naturlæge mv.	357	488	458	780	844	642	651	596
6233 Kontaktlinseabonnement, brilleleje	156	0	60	139	0	157	269	113
63 Hospitaler	4	93	55	74	233	261	0	110
6311 Hospitaler	4	93	55	74	233	261	0	110
71 Køb af transportmidler	6 325	3 689	3 669	12 151	8 438	15 777	22 981	10 072
7111 Biler	5 726	3 569	2 970	11 623	7 924	14 653	21 158	9 388
7121 Motorcykler o.l.	104	71	19	35	354	401	1 127	231
7131 Cykler	495	50	680	493	160	723	696	453
72 Drift af transportmidler	9 982	4 861	10 264	23 840	16 008	27 635	38 756	17 894
7211 Reservedele, tilbehør til transportmidler	1 098	207	974	1 994	1 065	2 452	4 896	1 630
7221 Brændstof, smøremidler	4 851	2 089	4 923	11 011	6 945	12 753	14 366	8 027
7231 Reparation mv. af transportmidler	1 743	1 068	1 574	4 037	4 549	5 263	10 018	3 611
7241 Andre tjenesteydelser vedr. transportmidler	1 388	480	1 815	4 059	915	4 195	5 666	2 564
7251 Vægtafgift, ejerafgift	902	1 017	978	2 740	2 534	2 972	3 809	2 062

Tabel 246 (fortsættes) Forbrug fordelt efter husstandstype 2000

	Enlige under 60 år uden børn	Enlige 60 år + uden børn	Enlige med børn	2 voksne uden børn, hovedper- son under 60 år	2 voksne uden børn, hoved- person 60 år +	2 voksne med børn	Husstande med mindst 3 voksne	Alle
	kroner pr. husstand							
73 Køb af transportydelser	4 197	1 383	3 524	4 698	2 174	4 500	6 794	3 813
7321 Taxa	792	266	421	553	481	392	646	520
7331 Fly	722	160	276	1 092	472	1 097	1 314	767
7341 Færge	395	35	202	387	148	465	670	330
7351 Kombineret persontransport	2 207	825	2 269	2 489	1 006	2 376	4 021	2 060
7361 Andre transporttjenester	82	97	356	177	67	169	143	136
81 Porto	220	225	164	257	234	327	352	256
8111 Porto	220	225	164	257	234	327	352	256
82 Køb af telefon og udstyr	304	56	407	306	89	433	759	300
8211 Køb af telefon og udstyr	304	56	407	306	89	433	759	300
83 Telefonabonnementer, samtaleafgifter mv.	3 918	2 822	5 115	4 915	3 524	5 222	6 244	4 360
8311 Telefonabonnementer, samtaleafgifter mv.	3 918	2 822	5 115	4 915	3 524	5 222	6 244	4 360
91 Elektronisk fritidsudstyr o.l.	5 187	1 307	4 277	6 874	2 984	6 763	9 209	5 178
9111 Radio, musikanlæg o.l.	617	66	356	1 055	216	594	939	575
9112 Tv, videobåndoptagere	1 019	403	1 189	1 126	860	969	1 307	942
9121 Fotoudstyr, videokameraer mv.	194	25	202	360	52	454	290	242
9122 Mikroskop, kikkert, lup	0	0	0	74	119	0	0	28
9131 Databehandlingsudstyr mv.	2 309	139	1 273	2 808	777	2 663	3 640	1 994
9141 Cd, videobånd, fotofilm mv.	1 047	380	1 256	1 417	522	1 957	2 682	1 247
9151 Reparation af radio, tv, pc, fotoudstyr mv.	0	294	0	36	438	127	351	150
92 Større forbrugsgoder til fritidsaktiviteter	358	93	-58	1 638	375	2 035	1 750	968
9211 Campingvogn, båd, reservedele, tilbehør mv.	237	93	-115	1 498	375	1 872	1 029	833
9221 Musikinstrument, reservedele, tilbehør	121	0	57	114	0	163	712	129
9231 Rep af campingvogn, båd, musikinstrument mv.	0	0	0	26	0	0	8	6
93 Sportsudstyr, legetøj, planter, kæledyr mv.	2 928	2 478	4 559	6 521	4 220	8 445	9 592	5 299
9311 Spil, legetøj, hobbyartikler	928	548	2 110	1 201	945	3 567	2 585	1 603
9321 Udstyr til sport, camping mv.	258	33	178	794	149	843	1 381	498
9331 Planter, blomster, gødning o.l.	911	1 395	908	2 209	2 273	2 325	3 217	1 821
9341 Kæledyr, foder og tilbehør	641	406	1 127	1 532	690	1 236	1 539	985
9351 Dyr læge, andre tjenester i forb. med kæledyr	190	95	236	786	163	474	871	392
94 Forlystelser, tv-licens mv.	5 494	4 434	6 956	7 926	5 422	8 715	11 959	6 914
9411 Sportsaktiviteter, tivoli mv.	1 212	366	1 229	1 492	570	2 394	2 298	1 362
9421 Biografer, teatre, koncerter	624	307	635	916	247	797	1 308	667
9422 Museer, zoologiske haver o.l.	63	34	135	235	150	150	125	127
9423 Licens, leje af tv-udstyr, film mv.	2 365	2 243	3 017	2 838	2 470	2 982	3 359	2 668
9424 Musikere, fotograf, filmfremkaldelse mv.	347	80	373	480	242	855	723	443
9431 Tipning, lotto, banko, spilleautomater o.l.	885	1 405	1 567	1 965	1 741	1 538	4 145	1 646
95 Aviser, bøger, papir mv.	3 051	2 868	2 474	3 794	3 754	3 840	4 698	3 479
9511 Bøger	1 144	651	881	1 506	788	1 268	1 301	1 120
9521 Aviser, tidsskrifter	1 530	2 017	1 045	1 773	2 563	1 936	2 740	1 903
9531 Diverse trykt materiale	167	110	140	181	121	177	244	161
9541 Papir, kalendere, kontorartikler	211	89	409	334	282	459	414	295
96 Pakkede rejser	2 022	1 507	2 350	5 219	4 571	3 779	4 295	3 370
9611 Pakkede rejser	2 022	1 507	2 350	5 219	4 571	3 779	4 295	3 370
97 Uddannelse	643	308	1 571	594	258	1 430	2 528	855
9721 Skoleundervisning, gymnasium, andre udd.	329	133	1 380	240	56	1 138	2 212	579
9741 Videregående uddannelser	228	0	110	233	17	118	49	130
9751 Fritidsundervisning, ungdomsskole mv.	86	175	81	120	185	174	267	146
98 Restaurant, hotel mv.	8 770	4 986	8 134	12 825	5 973	13 546	16 428	10 050
9811 Restaurant mv.	7 170	4 583	6 410	10 439	3 718	8 821	12 498	7 645
9812 Kantine	643	102	571	845	97	1 093	1 655	684
9821 Hotel, campingplads mv.	957	301	1 153	1 541	2 157	3 632	2 275	1 720

Tabel 246 (fortsat)

Forbrug fordelt efter husstandstype 2000

	Enlige under 60 år uden børn	Enlige 60 år + uden børn	Enlige med børn	2 voksne uden børn, hovedper- son under 60 år	2 voksne uden børn, hoved- person 60 år +	2 voksne med børn	Husstande med mindst 3 voksne	Alle
	— kroner pr. husstand —							
99 Andre varer og tjenester	9 320	9 689	15 344	20 749	15 195	35 410	30 750	19 069
9911 Frisører, skønhedspleje o.l.	1 103	1 710	1 068	2 592	1 737	2 285	2 813	1 905
9912 Apparater til personlig pleje	233	45	18	119	36	130	436	140
9913 Sæbe, kosmetik, toiletpapir, bleer mv.	1 977	1 357	3 516	3 360	2 212	5 239	5 102	3 093
9921 Personlige tjenesteydelser	33	0	0	47	3	39	100	31
9931 Smykker, ure mv.	361	553	724	1 106	442	1 218	1 738	822
9932 Solbriller, piber, tasker, barnevogne mv.	369	172	347	747	352	957	975	563
9941 Daginstitutioner mv.	0	336	3 814	0	20	12 062	1 106	2 671
9951 Livsforsikring	284	26	324	1 100	235	1 266	1 725	685
9952 Familie-, husforsikring	1 469	2 065	1 717	3 406	3 312	3 511	4 700	2 772
9953 Ulykkes-, sygeforsikring	746	572	949	1 820	1 384	2 247	3 026	1 452
9954 Transportforsikring	1 785	1 704	1 705	4 795	4 612	4 788	6 623	3 579
9955 Andre forsikringer	98	152	138	167	173	224	284	167
9962 Engangsgebyrer til bank, forsikring o.l.	233	93	242	690	255	750	704	436
9972 Andre tjenesteydelser	629	904	779	799	421	693	1 419	753
	— antal —							
Personer pr. husstand	1,0	1,0	2,5	2,0	2,0	3,8	3,7	2,1
Heraf voksne	1,0	1,0	1,0	2,0	2,0	2,0	3,1	1,6
Husstande i undersøgelsen	671	359	142	567	275	560	154	2 728
Husstande i Danmark - tusinder	549	392	124	496	280	485	156	2 482

Tabel 247 (fortsættes) **Prisindeks for indenlandsk vareforsyning**

2000/ HS kapitel		1998 Vægte	2002 gns.	2003 gns.
		pct.	2000=100	
02	Kød og spiseligt slagteaffald	2,21	100,8	97,2
03	Fisk og krebsdyr	1,41	103,9	99,6
04	Mælk og mejeriprodukter mv.	2,53	105,4	105,0
05	Diverse produkter af animalsk oprindelse	0,39	119,7	116,9
07	Grøntsager	0,95	108,7	121,2
08	Frugt, nødder, citrusfrugter og meloner	0,55	108,3	102,7
09	Kaffe, te og krydderier	0,37	67,6	68,8
10	Korn	1,52	89,9	91,3
11	Møllerprodukter, malt, stivelse, inulin og hvedegluten	0,43	109,0	107,6
12	Olieholdige frø og frugter; div. andre frø og frugter mv.	1,11	110,4	112,0
13	Schellak o.l., carbohydratgummier og naturharpikser mv.	0,15	98,1	91,8
15	Animalske og vegetabiliske fedtstoffer og olier	0,75	126,4	125,9
16	Tilberedte varer af kød, fisk og krebsdyr	1,50	110,1	109,3
17	Sukker og sukkervarer	0,82	107,5	106,1
18	Kakao og tilberedte varer deraf	0,51	104,3	107,2
19	Tilberedte varer af korn, mel, stivelse eller mælk; bagværk	1,13	103,7	106,4
20	Varer af grøntsager, frugter, nødder eller andre planter og plantedele	0,70	101,4	101,2
21	Diverse produkter fra næringsmiddelindustrien	0,99	104,7	105,9
22	Drikkevarer, ethanol og eddike	2,21	102,2	104,0
23	Rest- og affaldsprodukter fra næringsmiddelindustrien; tilberedt dyrefoder	1,71	107,4	107,0
24	Tobak og fabrikerede tobakserstatninger	0,53	113,6	114,1
25	Salt, svovl, jord og stenarter; gips, kalk og cement	0,79	105,5	106,3
27	Mineralske brændselsstoffer, mineralolie og destillationsprodukter deraf	4,45	89,3	92,2
28	Uorganiske kemikalier	0,52	107,0	106,0
29	Organiske kemikalier	0,85	102,3	104,0
30	Pharmaceutiske produkter	1,73	101,8	99,8
31	Gødningsstoffer	0,36	111,6	110,5
32	Farvestoffer, lakker og malervarer	1,05	108,1	109,5
33	Flygtige vegetabiliske olier og resionider; parfume, kosmetik og toiletmidler	0,46	103,7	105,4
34	Sæbe, vaske- og rengøringsmidler	0,57	105,3	107,1
35	Proteiner, modificeret stivelse, lim og klister samt enzymer	0,43	105,5	94,7
37	Foto- og kinematografiske artikler	0,50	101,4	100,2
38	Diverse kemiske produkter	1,09	104,6	106,4
39	Plast og varer deraf	4,93	100,3	101,2
40	Gummi og varer deraf	0,74	103,4	104,9
41	Rå huder og skind samt læder	0,09	106,2	99,6
42	Varer af læder; sadelmagerarbejder; rejseartikler håndtasker o.l. varer	0,20	96,9	96,4
44	Træ og varer deraf	3,71	101,8	104,5
47	Papirmasse af træ eller andre celluloseholdige materialer	0,06	91,1	87,7
48	Papir og pap; varer af papirmasse	3,86	103,6	105,0
51	Uld samt fine eller grove dyrehår; garn og vævet stof af hestehår	0,11	103,4	103,6
52	Bomuld	0,26	94,5	92,7
54	Endeløse kemofibre	0,34	98,1	98,9
55	Korte kemofibre	0,23	98,4	99,0
56	Vat, filt og fiberdug; særligt garn; sejlgarn, reb og tovværk samt varer deraf	0,16	103,1	103,1
57	Gulvtæpper og anden gulvbelægning af tekstilmaterialer	0,23	103,3	104,1
58	Særlige vævede stoffer, tuftede tekstilstoffer; blonder og kniplinger; tapisserier, possementartikler; broderier	0,08	97,3	97,3
59	Impregneret, overtrukket, belagt eller lamineret tekstilstof; tekniske varer af tekstil	0,15	107,0	104,9
60	Trikotagestoffer	0,12	95,6	95,1
61	Beklædningsgenstande og tilbehør til beklædningsgenstande, af trikotage	1,22	101,2	100,9
62	Beklædningsgenstande og tilbehør til beklædningsgenstande, undtagen varer af trikotage	1,30	100,7	100,4
63	Andre konfektionerede tekstilvarer	0,38	114,5	117,8
64	Fodtøj, gamacher o.l., samt dele dertil	0,60	105,6	106,4
68	Varer af sten, gips, cement, asbest, glimmer o.l. materialer	1,57	103,6	106,1
69	Keramiske produkter	0,45	105,2	108,0

✓ Nye tal til tabellen forventes offentliggjort januar 2005.

📄 Flere tal og oplysninger findes på www.statistikbanken.dk/pris11

Tabel 247 (fortsat) Prisindeks for indenlandsk vareforsyning

2000/ HS kapitel		1998 Vægte	2002 gns.	2003 gns.
		pct. ————— 2000=100 —————		
70	Glas og glasvarer	1,34	106,0	105,2
71	Ædle metaller og varer deraf	0,20	98,6	97,4
72	Jern og stål	1,95	98,4	101,5
73	Varer af jern og stål	4,55	105,8	107,0
74	Kobber og varer deraf	0,52	98,8	95,7
76	Aluminium og varer deraf	1,60	102,7	99,7
79	Zink og varer deraf	0,07	88,9	82,4
82	Værktøj og redskaber samt dele dertil af uædle metaller	0,51	106,4	107,5
83	Diverse varer af uædle metaller	0,76	100,0	98,5
84	Maskiner og apparater; mekaniske redskaber og dele dertil	11,77	100,6	97,4
85	Elektriske maskiner og apparater og dele dertil	8,22	101,7	99,5
87	Køretøjer og dele dertil	6,15	103,0	105,6
90	Optiske og fotografiske instrumenter og apparater, samt måle-, kontrol-, og præcisionsinstrumenter og apparater mv.	2,21	104,0	105,0
91	Ure og dele dertil	0,08	102,2	102,2
94	Møbler samt visse belysningsartikler	3,37	105,2	105,8
95	Legetøj; spil, sportsartikler og dele dertil	0,66	105,2	103,5

Tabel 248 Prisindeks for indenlandsk vareforsyning efter varernes anvendelse

	1998 Vægte	2002 gns.	2003 gns.
	pct. ————— 2000 = 100 —————		
Prisindeks for indenlandsk vareforsyning i alt	100,00	102,1	102,3
Produktionsmidler	66,31	101,0	100,8
Råvarer til landbrug	3,88	106,7	107,2
Råvarer til øvrige erhverv	43,91	101,7	102,1
Brændstoffer og smøreolier	3,48	89,3	92,9
Maskiner og værktøj; varetransportmidler	15,04	101,3	98,5
Forbrugsvarer	33,69	104,0	104,8
Animalske fødevarer ekskl. fisk	6,90	102,9	101,7
Fisk og fiskeprodukter	1,73	108,3	104,7
Vegetabiliske fødevarer	3,39	105,3	109,1
Nydelsesmidler	3,09	105,5	108,1
Andre forbrugsvarer	18,58	103,3	104,0
Fordelt efter oprindelse:			
Danske varer	44,10	103,5	104,8
Danske produktionsmidler	28,18	102,4	103,9
Danske forbrugsvarer	15,92	104,8	105,7
Importvarer	55,90	99,8	98,7
Importererede produktionsmidler	38,13	99,0	97,4
Importererede forbrugsvarer	17,76	101,8	102,2
Importererede uforarbejdede råvarer i alt			
= Råvareprisindeks¹ i alt	8,56	93,8	94,0
Råvarer til landbrug	0,86	101,7	102,5
Råvarer til øvrige erhverv	5,48	93,0	93,3
Brændstoffer og smøreolier	2,22	92,8	93,1

¹ Råvareprisindekset omfatter uforarbejdede, importerede råvarer og brændstoffer.

➤ Nye tal til tabellen forventes offentliggjort januar 2005.

📄 Flere tal og oplysninger findes på www.statistikbanken.dk/pris10 og [pris11](http://www.statistikbanken.dk/pris11)

Tabel 249

Indenlandsk forsyning af nogle vigtige næringsmidler

	Forsyning i alt		
	2001	2002	2003*
	—tusinde tons—		
Mælk og fløde			
Sødmælk og letmælk ¹	355	309	292
Skummetmælk og kærnemælk	187	223	234
Ymer og yoghurt	89	94	102
Andre konsummælkprodukter ²	50	60	68
Fløde (inkl. creme fraiche)	52	55	54
Fedtstoffer			
Smør ³	9	9	9
Margarine	51	54	
Ost	116	126	132
Æg	77	82	85
Kød			
Oksekød og kalvekød ⁴	125	139	148
Svinekød ⁴	323	303	300
Fjerkrækød	111	120	119
Hestekød	0	1	1
Fårekød og lammekød	7	6	7
Vildtkød	4	3	3
Mel og gryn mv.			
Hvedemel	308	312	318
Durumhvæde fx pastaprodukter	30	29	21
Rugmel	71	72	73
Havregryn	16	19	18
Risengryn og risemel	32	36	22
Andet mel og gryn mv.	44	50	59
Sukker	187	215	220
Kartofler	305	306	307
Økologiske produkter⁵			
Mælk og fløde	151	144	138
Æg	7	7	7

Anm. De anførte tal angiver det samlede indenlandske forbrug til konsum af de nævnte varer.

¹ Ekskl. naturmælk hos producenter til konsum. ² Omfatter forskellige syrnede produkter samt kakaomælk og kakaoskummetmælk. ³ Hertil kommer blandingsprodukter, der siden 1996 har udgjort ca. 27 mio. kg årligt. ⁴ Tallene er eksklusive forbruget af spiselige biprodukter. ⁵ Andel af samlet forsyning.

➤ Nye tal til tabellen forventes offentliggjort april 2005.

📄 Flere tal og oplysninger findes på og www.statistikbanken.dk/fvf1 og [fvf11](http://www.statistikbanken.dk/fvf11)

Tabel 250

Forbrug af drikke- og tobaksvarer

	2001	2002	2003
	1.000 liter		
Øl i alt	515 777	508 389	506 533
Skatteklasser 1	451 012	443 371	434 657
Skatteklasser 2	46 078	46 796	52 141
Skatteklasser 3, 4 og 5	18 687	18 222	19 735
Vin i alt	167 999	162 726	164 393
Spiritus i alt	15 600	20 083	25 442
Dansk spiritus	8 364	7 333	8 427
Udenlandsk spiritus	7 236	12 750	17 015
	1.000 liter ren alkohol		
Samlet alkoholforbrug i alt	50 357	49 476	50 497
Øl	24 266	23 928	23 948
Vin	20 034	19 345	19 554
Spiritus	6 057	6 203	6 995
	liter ren alkohol		
Gennemsnitligt alkoholforbrug			
Pr. indbygger	9,4	9,2	9,4
Pr. indbygger over 14 år	11,4	11,3	11,5
	mio. stk.		
Tobaksvarer			
Cigaretter	7 200	7 157	7 873
Cigarer og cigarillos	140	130	119
	tons		
Røgtobak	1 690	1 732	1 608
	stk.		
Gennemsnitligt cigaretforbrug			
Pr. indbygger	1 345	1 332	1 461
Pr. indbygger over 14 år	1 631	1 639	1 800

✓ Nye tal til tabellen forventes offentliggjort maj 2005.

Tabel 251

Nettoprisindeks

	Jan.	Feb.	Marts	April	Maj	Juni	Juli	Aug.	Sept.	Okt.	Nov.	Dec.	Års gns.	Stigning i pct.
	2000=100													
1990	80,2	80,5	80,8	80,8	81,4	81,2	81,0	81,9	82,7	82,9	82,7	82,4	81,5	3,1
1991	82,5	82,7	82,8	83,1	83,6	83,8	83,7	83,9	84,3	84,5	84,8	84,5	83,7	2,6
1992	84,3	84,8	85,1	85,2	85,7	85,7	85,3	85,4	85,7	86,0	86,1	85,9	85,4	2,1
1993	85,7	86,0	86,2	86,4	86,9	86,8	86,6	86,8	87,0	87,3	87,2	87,0	86,7	1,4
1994	86,9	87,2	87,3	87,7	88,1	88,2	88,1	88,4	88,5	88,7	88,9	88,9	88,1	1,6
1995	88,7	89,1	89,4	89,6	90,1	89,9	89,5	89,7	90,3	90,3	90,4	90,3	89,8	1,9
1996	90,0	90,6	91,1	91,3	91,7	91,6	91,4	91,6	92,1	92,3	92,5	92,4	91,6	2,0
1997	92,6	92,6	92,6	92,9	93,7	93,8	93,6	94,0	94,3	94,2	94,4	94,2	93,6	2,2
1998	93,9	94,3	94,5	94,7	95,2	95,2	94,8	94,9	95,3	95,3	95,5	95,4	94,9	1,4
1999	94,9	95,7	96,2	96,5	96,7	97,0	96,7	97,3	97,8	98,0	98,2	98,3	96,9	2,1
2000	98,1	98,9	99,5	99,7	100,1	100,4	100,0	99,8	100,6	100,8	101,0	100,9	100,0	3,1
2001	100,4	101,4	102,0	102,5	102,9	102,9	102,4	102,3	102,8	103,0	102,8	103,0	102,4	2,4
2002	103,1	104,1	104,7	105,1	105,2	105,1	104,8	104,8	105,5	105,7	105,6	105,6	104,9	2,5
2003	105,8	107,0	107,8	107,8	107,6	107,5	106,9	106,9	107,5	107,6	107,8	107,6	107,3	2,3

✓ Nye tal til tabellen forventes offentliggjort januar 2005.

📄 Flere tal og oplysninger findes på www.statistikbanken.dk/pris2, pris7 og pris13

Tabel 252
Forbrugerprisindeks. Årsgennemsnit

År	Indeks	År	Indeks	År	Indeks	År	Indeks
1900=100							
1901	100	1931	178	1961	555	1991	4 353
1902	101	1932	177	1962	591	1992	4 445
1903	101	1933	181	1963	622	1993	4 500
1904	102	1934	188	1964	645	1994	4 590
1905	102	1935	196	1965	686	1995	4 686
1906	103	1936	198	1966	733	1996	4 785
1907	106	1937	205	1967	787	1997	4 890
1908	107	1938	207	1968	850	1998	4 980
1909	108	1939	213	1969	880	1999	5 104
1910	109	1940	266	1970	937	2000	5 253
1911	109	1941	305	1971	992	2001	5 377
1912	113	1942	315	1972	1 058	2002	5 507
1913	116	1943	318	1973	1 156	2003	5 622
1914	119	1944	325	1974	1 333		
1915	140	1945	328	1975	1 461		
1916	165	1946	326	1976	1 592		
1917	191	1947	335	1977	1 769		
1918	223	1948	344	1978	1 946		
1919	264	1949	352	1979	2 133		
1920	315	1950	384	1980	2 396		
1921	268	1951	429	1981	2 677		
1922	228	1952	439	1982	2 948		
1923	237	1953	436	1983	3 152		
1924	251	1954	444	1984	3 350		
1925	244	1955	474	1985	3 507		
1926	207	1956	498	1986	3 636		
1927	200	1957	504	1987	3 782		
1928	199	1958	509	1988	3 953		
1929	198	1959	519	1989	4 142		
1930	188	1960	531	1990	4 251		

✓ Nye tal til tabellen forventes offentliggjort januar 2005.

☐ Flere tal og oplysninger findes på www.statistikbanken.dk/06

Tabel 253
Forbrugerprisindeks

	Jan.	Feb.	Marts	April	Maj	Juni	Juli	Aug.	Sept.	Okt.	Nov.	Dec.	Års gns.	Stigning i pct.
2000=100														
1990	79,8	80,0	80,2	80,3	80,9	80,7	80,4	81,2	81,9	82,1	82,0	81,8	80,9	2,7
1991	81,8	82,0	82,1	82,3	82,9	83,0	82,8	82,9	83,4	83,5	83,9	83,7	82,9	2,4
1992	83,5	83,9	84,2	84,4	85,0	85,0	84,6	84,7	85,0	84,9	85,1	84,9	84,6	2,1
1993	84,8	85,0	85,2	85,3	85,8	85,7	85,6	85,7	86,0	86,2	86,4	86,2	85,7	1,3
1994	86,3	86,6	86,7	87,0	87,4	87,5	87,3	87,7	87,7	87,9	88,2	88,1	87,4	2,0
1995	88,2	88,6	88,9	89,1	89,5	89,3	88,9	89,1	89,6	89,6	89,8	89,8	89,2	2,1
1996	89,7	90,2	90,7	90,9	91,2	91,1	91,0	91,1	91,6	91,8	91,9	91,8	91,1	2,1
1997	92,1	92,1	92,2	92,5	93,1	93,3	93,1	93,5	93,7	93,7	93,9	93,8	93,1	2,2
1998	93,7	94,1	94,3	94,5	95,0	94,9	94,8	94,9	95,3	95,3	95,5	95,4	94,8	1,9
1999	95,3	96,0	96,5	96,7	96,9	97,2	97,0	97,5	98,0	98,1	98,3	98,4	97,2	2,5
2000	98,3	98,9	99,6	99,7	100,1	100,4	100,0	99,9	100,6	100,8	100,9	100,8	100,0	2,9
2001	100,6	101,3	101,9	102,4	102,8	102,7	102,4	102,4	102,9	103,0	102,8	103,0	102,4	2,4
2002	103,1	103,8	104,5	104,9	105,0	105,0	104,7	104,8	105,4	105,6	105,6	105,6	104,8	2,4
2003	105,8	106,8	107,5	107,5	107,3	107,3	106,7	106,6	107,4	107,1	107,2	107,1	107,0	2,1

✓ Nye tal til tabellen forventes offentliggjort januar 2005.

☐ Flere tal og oplysninger findes på www.statistikbanken.dk/06

Tabel 254

Forbrugerprisindeks for hovedgrupper

	Vægte pr. jan. 2003	2002 gns.	2003 gns.
	2000 = 100		
Forbrugerprisindeks i alt	100,00	104,8	107,0
Fødevarer og ikke-alkoholiske drikkevarer	13,23	106,1	107,7
Fødevarer	11,49	105,7	107,8
Ikke-alkoholiske drikkevarer	1,74	109,3	107,1
Alkoholiske drikkevarer og tobak	4,78	103,0	101,8
Alkoholiske drikkevarer	2,38	99,0	98,0
Tobak	2,40	107,4	106,0
Beklædning og fodtøj	5,11	100,8	101,8
Beklædning	4,24	102,0	102,5
Fodtøj	0,88	95,8	99,2
Bolig	28,73	105,9	108,5
Husleje	18,31	105,3	108,2
Vedligeholdelse og reparation af boligen	1,52	105,4	107,0
Vandforsyning og andre tjenester ifm. boligen	2,18	112,0	117,3
Brændsel, el, gas og varme	6,02	105,7	107,0
Boligudstyr og husholdningstjenester	5,98	103,8	104,9
Møbler og boligudstyr, tæpper mv.	2,24	102,5	103,3
Boligtekstiler	0,51	102,3	104,1
Husholdningsapparater og reparation heraf	0,88	100,5	99,3
Glas, service og husholdningsredskaber	0,70	105,3	107,5
Værktøj og udstyr til hus og have	0,59	105,6	106,0
Varer og tjenester til almindelig husførelse	1,05	108,3	111,0
Sundhed	2,67	103,1	103,2
Medicinske produkter og udstyr	1,31	100,1	97,6
Ambulant behandling	1,07	106,3	109,2
Hospitalsbehandling	0,30	106,3	110,0
Transport	12,94	103,9	107,1
Anskaffelse af køretøj	4,09	103,9	108,7
Drift af personlige transportmidler	7,16	103,1	104,9
Transporttjenester	1,69	106,3	110,8
Kommunikation	2,07	96,5	94,4
Fritid og kultur	10,05	103,3	104,9
Audiovisuelt og fotografisk udstyr og databehandlingsudstyr	2,47	95,1	95,0
Andre større forbrugsgoder ifm. fritid og kultur	0,34	103,9	103,9
Andet tilbehør til fritid, haver og kæledyr	2,19	100,6	101,4
Tjenester ifm. fritid, kultur og sport	2,29	107,2	110,9
Aviser, bøger og papirvarer	1,76	107,5	111,2
Charterrejser	1,00	112,5	110,5
Uddannelse	0,81	110,4	134,1
Restauranter og hoteller	5,65	105,2	107,7
Restauranter, cafeer, kantiner mv.	5,00	105,1	107,6
Overnatning, hoteller, camping og vandrerhjem	0,65	108,4	110,6
Andre varer og tjenester	7,95	109,7	114,0
Personlig pleje	2,29	107,1	109,8
Andre personlige effekter	0,76	105,0	106,8
Daginstitutioner og social forsyning	1,66	108,2	113,2
Forsikringer	2,09	114,2	122,1
Finansielle tjenester	0,83	118,8	121,0
Andre tjenester	0,32	107,5	109,1
Varer i alt	53,94	103,5	104,6
Tjenester i alt	46,06	106,7	110,2

↗ Nye tal til tabellen forventes offentliggjort januar 2005.

📄 Flere tal og oplysninger findes på www.statistikbanken.dk/06

Tabel 255

Tvangsauktioner fordelt efter ejendomskategori

	2002	2003
I alt	3 041	3 039
Landbrugsejendomme	138	192
Enfamiliehuse	1 853	1 904
Ejerlejligheder	261	251
Fritidsboliger	221	171
Flerfamilieejendomme	98	83
Kombinerede beboelses- og forretningssejendomme	166	165
Ubebyggede grunde	62	56
Erhvervssejendomme	156	127
Nedlagte landbrug	86	90

↗ Nye tal til tabellen forventes offentliggjort januar 2005.

☒ Flere tal og oplysninger findes på www.statistikbanken.dk/tvang

Tabel 256

Konkurser fordelt efter erhvervsgrupper

Branchegrupper:	2002	2003
I alt	2 469	2 506
Landbrug, fiskeri og råstofudvinding	60	48
Industri	303	293
Energi- og vandforsyning	-	-
Bygge og anlæg	342	343
Handel, hotel og restauration	667	683
Engroshandel	282	266
Detailhandel	223	214
Hoteller og restauranter	99	135
Transport, post og tele	141	163
Finansiering og forretningservice	555	542
Finansiering	29	27
Ejendomsudlejning og -formidling	52	61
Anden forretningservice	259	283
Offentlige og personlige tjenester	117	105
Uoplyst aktivitet	284	329

↗ Nye tal til tabellen forventes offentliggjort januar 2005.

☒ Flere tal og oplysninger findes på www.statistikbanken.dk/konk

Tabel 257

Prisindeks for ejendomssalg

	Enfamiliehuse		
	2000	2001	2002
	— 1995=100 —		
Hele landet i alt	153,0	162,0	168,1
Københavns Kommune	183,0	205,2	219,9
Frederiksberg Kommune	175,6	191,2	217,4
Københavns Amt	167,7	182,2	194,1
Frederiksborg Amt	170,5	185,9	196,8
Roskilde Amt	163,0	175,8	183,7
Vestsjællands Amt	157,0	171,0	180,0
Storstrøms Amt	152,7	165,5	174,8
Bornholms Amt	136,6	147,6	154,6
Fyns Amt	148,3	151,1	152,7
Sønderjyllands Amt	134,7	139,2	139,9
Ribe Amt	132,8	134,8	133,9
Vejle Amt	147,2	149,6	151,0
Ringkøbing Amt	129,0	131,5	134,9
Århus Amt	150,3	155,4	158,3
Viborg Amt	134,3	137,6	139,5
Nordjyllands Amt	144,0	148,2	150,9

↗ Nye tal til tabellen forventes offentliggjort november 2004.

☒ Flere tal og oplysninger findes på www.statistikbanken.dk/ejen5

Tabel 258

Vurderingsresultater

	Årsreguleringen pr. 1. januar 2001			Årsreguleringen pr. 1. januar 2002		
	Vurderinger	Ejendoms-værdi	Grund-værdi	Vurderinger	Ejendoms-værdi	Grund-værdi
	antal	mio. kr.		antal	mio. kr.	
Hele landet i alt	1 939 924	2 794 940	617 266	1 954 976	3 026 205	675 884
Enfamiliehuse	1 100 697	1 143 506	261 679	1 110 077	1 217 612	286 328
To- og trefamiliehuse	26 471	31 200	7 466	26 695	35 210	8 281
Større boligejendomme samt forretnings-ejendomme med eller uden beboelse	95 236	535 996	114 853	95 885	586 968	124 422
Ejerlejligheder	177 659	140 556	16 643	179 938	158 980	18 358
Sommerhuse på egen jord	180 382	105 349	29 562	182 453	113 992	31 381
Fabriks- og lagerejendomme	18 119	136 085	24 641	18 334	144 761	26 115
Landbrugsejendomme	103 880	263 764	60 601	101 684	293 311	68 894
Frugtplantage, gartneri, planteskole	2 302	6 092	630	2 252	6 493	705
Særskilt vurd. skove, plantager	5 135	13 073	3 593	5 160	14 517	3 808
Ubebyggede arealer	98 586	32 243	26 198	98 529	35 414	28 143
Stats- og kommunale ejendomme	14 041	172 750	33 071	13 923	183 430	35 952
Andre vurderinger	117 416	214 326	38 330	120 046	235 517	43 496
Amter						
Københavns Kommune	79 111	232 900	52 984	80 770	288 387	64 882
Frederiksberg Kommune	19 211	51 408	8 877	19 367	58 875	10 224
Københavns Amt	162 297	387 752	116 533	163 869	419 841	127 484
Frederiksborg Amt	146 333	232 019	60 612	148 427	255 028	67 628
Roskilde Amt	76 203	139 987	35 262	76 848	151 912	40 785
Vestsjællands Amt	141 625	150 538	29 763	142 674	163 441	32 431
Storstrøms Amt	121 015	120 876	23 896	121 553	130 700	26 170
Bornholms Amt	24 046	18 557	2 947	24 112	19 016	2 984
Fyns Amt	181 348	229 385	44 806	182 380	238 701	46 937
Sønderjyllands Amt	99 914	121 741	25 134	100 150	128 799	26 647
Ribe Amt	91 067	108 657	21 380	91 680	110 893	22 043
Vejle Amt	126 074	177 649	34 137	126 857	188 781	35 758
Ringkøbing Amt	121 223	136 374	25 509	122 089	142 778	27 112
Århus Amt	226 167	331 461	69 680	227 855	351 652	74 896
Viborg Amt	106 285	115 448	20 867	106 835	123 218	22 199
Nordjyllands Amt	218 005	240 188	44 858	219 510	254 184	47 702

Anm. Sammenlægnings af enkeltoplysninger vil pga. afrunding ikke i alle tilfælde danne de anførte totaler.

Kilde: Told- og Skattemyndelsen.

Tabel 259

Indeks for udviklingen i kontantpriser. Alm. fri handel

	Indeks 1995 = 100				
	1998	1999	2000	2001	2002
Enfamiliehuse	134,4	143,7	153,0	162,0	168,1
Ejerlejligheder	142,2	162,2	182,0	204,7	223,8
Sommerhuse	124,0	133,9	145,4	157,2	170,4
Grunde under 2.000 m ²	108,2	115,6	118,2	121,8	125,6
Landbrugsejendomme	134,5	143,0	157,9	172,9	186,0

Anm. Beregningerne foretages på følgende måde: Forholdet i mellem den kontante købesum og den kontante vurdering indkseres. Ved skift i vurdering foretages kædning på 1. kvartal i vurderingsåret.

➤ Nye tal til tabellen forventes offentliggjort november 2004.

📄 Flere tal og oplysninger findes på www.statistikbanken.dk/ejen5

Tabel 260

Ejendomssalg i alm. fri handel 2002

	Antal salg I alt	Gns. pris pr. ejendom tusinde kr.	Købesum i pct. af ejendoms- vurdering 2002
Enfamiliehuse			
Hele landet i alt	49 618	1 144	109,7
Københavns Kommune	673	2 018	111,7
Frederiksberg Kommune	46	3 521	115,0
Københavns Amt	4 664	2 076	112,4
Frederiksborg Amt	3 898	1 806	113,7
Roskilde Amt	2 568	1 620	108,9
Vestsjællands Amt	3 651	1 032	111,2
Storstrøms Amt	3 626	804	112,8
Bornholms Amt	732	575	110,7
Fyns Amt	4 934	909	106,7
Sønderjyllands Amt	2 391	762	106,7
Ribe Amt	2 119	834	105,2
Vejle Amt	3 747	991	106,9
Ringkøbing Amt	2 951	808	108,0
Århus Amt	5 831	1 169	108,3
Viborg Amt	2 585	717	107,0
Nordjyllands Amt	5 202	820	106,5
Ejerlejligheder			
Hele landet i alt	18 364	984	112,9
Københavns Kommune	4 976	1 153	115,1
Frederiksberg Kommune	1 087	1 504	109,8
Københavns Amt	3 220	1 111	116,0
Frederiksborg Amt	1 215	1 087	114,2
Roskilde Amt	596	999	111,9
Vestsjællands Amt	550	672	113,1
Storstrøms Amt	445	570	113,3
Bornholms Amt	27	498	109,0
Fyns Amt	770	646	105,4
Sønderjyllands Amt	227	617	107,3
Ribe Amt	355	574	109,6
Vejle Amt	529	649	110,4
Ringkøbing Amt	366	615	110,0
Århus Amt	2 557	841	110,3
Viborg Amt	204	595	106,8
Nordjyllands Amt	1 240	697	107,4
Andre ejendomme:			
Ejendomme med 2 lejligheder	1 651	1 134	95,1
Ejendomme med 3 lejligheder	266	1 183	110,0
Ejendomme med 4-8 lejligheder	426	2 009	140,5
Ejendomme med 9 lejligheder +	191	9 828	137,7
Beboelses- og forretningsejendomme	2 343	3 128	122,0
Forretningsejendomme	1 238	5 747	116,4
Fabriks- og lagerejendomme	962	5 079	100,0
Landbrug	4 586	120	117,5
Sommerhuse	10 583	679	116,9
Grunde under 2.000 m ²	6 323	237	134,8
Grunde over 2.000 m ²	1 345	52	135,2

Anm. For grunde er gennemsnitsprisen pr. m², for landbrug er gennemsnitsprisen prisen pr. ha. og for andre kategorier er det prisen pr. stk.

Kilde: Told- og Skattestyrelsen

➤ Nye tal til tabellen forventes offentliggjort november 2004.

📄 Flere tal og oplysninger findes på www.statistikbanken.dk/ejen7