

# ***Befolkningens uddannelsesniveau***

**Klaus Fribert Jacobsen**

DANMARKS  
**STATISTIK**



## **Befolkningens uddannelsesnivea**

Udgivet af Danmarks Statistik  
Oktober 2004  
Oplag: 400  
Danmarks Statistiks Trykkeri, København

Pris: 122,00 kr. inkl. 25 pct. moms

ISBN: 87-501-1416-6

**Adresse:**  
Danmarks Statistik  
Sejrøgade 11  
2100 København Ø

Tlf. 39 17 39 17  
Fax 39 17 39 99  
E-post: [dst@dst.dk](mailto:dst@dst.dk)  
[www.dst.dk](http://www.dst.dk)

© Danmarks Statistik 2004

Enhver form for hel eller delvis gengivelse eller mangfoldiggørelse af denne publikation, uden skriftligt samtykke fra Danmarks Statistik, er forbudt efter gældende lov om ophavsret.

Undtaget herfra er citatretten, der giver ret til at citere med angivelse af denne publikation som kilde i overensstemmelse med god skik og i det omfang, som betinges af formål

## Forord

Befolkningens uddannelsesniveau er et tema, der er centralt placeret både i dansk og europæisk sammenhæng. Uddannelse spiller en vigtig rolle i udviklingen af det danske samfund da uddannelse f. eks. er med til at øge produktiviteten. På samme måde har uddannelse placeret sig centralt, på det europæiske kort i forbindelse med Lissabon-erklæringen fra år 2000.

Temapublikationen *Befolkningens uddannelsesniveau* giver et samlet billede af den danske befolknings uddannelse, ud fra opgørelsen over befolkningens højeste fuldførte uddannelse.

Publikationen præsenterer, hvordan statistikken om den højeste fuldførte uddannelse bliver brugt på forskellige måder. Der tegnes en profil af danskernes uddannelsesniveau i et enkelt år, 2003. Udviklingen i uddannelsesniveaet gennem 20 år beskrives.

To måder at bruge uddannelsesniveaet på bliver præsenteret. For det første til at måle og sammenligne befolkningens uddannelse i Danmark, Europa og OECD. For det andet til at forklare mønstre og sammenhænge mellem uddannelsesniveau og andre statistikområder.

Statistikken, der præsenteres i denne publikation er ikke udtømmende, der er rige muligheder for yderligere undersøgelser. *Befolkningens uddannelsesniveau* er udarbejdet i kontoret for uddannelsesstatistik af Klaus Fribert Jacobsen, som man kan rette henvendelse til på tlf. 39 17 31 97 eller e-post [kfj@dst.dk](mailto:kfj@dst.dk).

Denne temapublikation giver eksempler på, hvorledes oplysninger om befolkningens uddannelsesniveau kan være med til at belyse relevante samfundsforhold både på uddannelsesområdet og på andre områder.

Danmarks Statistik, oktober 2004

Jan Plovsing / Lars Borchsenius

## Indhold

1. Inddeling af uddannelse i niveau.....	7
2. Den højeste fuldførte uddannelse .....	11
3. Udvikling i uddannelsesniveaet 1983 til 2003 .....	22
4. Forskellige måder at beskrive uddannelsesniveau på..	33
5. Uddannelsesniveaet som forklaring.....	42

## Resumé

Publikationen beskriver befolkningens uddannelsesniveau med vægt på opgørelsen over befolkningens højeste uddannelse.

Kapitel 1 beskriver, hvordan uddannelser inddeles i uddannelsesniveauer, både nationalt og internationalt. Det, der afgør, hvor den enkelte uddannelse bliver placeret, er for det første, hvor lang uddannelsen er, og for det andet, hvilken uddannelse det forudsætter, at man har afsluttet.

Kapitel 2 beskriver, befolkningens uddannelsesniveau ud fra opgørelsen af befolkningens højeste fuldførte uddannelse i 2003. Afsnittet tegner en profil af, hvor meget uddannelse den danske befolkning har, og beskriver de enkelte grupper af uddannelser nærmere.

Kapitel 3 beskriver 20 års udvikling i befolkningens uddannelsesniveau. Udviklingen fra 1983 til 2003 beskrives for hver uddannelsesniveau. Afsnittet viser, at uddannelsesniveaulet er steget gennem alle år. Der er sket en fordobling af personer med videregående uddannelse som højeste fuldførte uddannelse, og personer med en erhvervsfaglig uddannelse udgør nu en tredjedel af befolkningen, hvor det var en fjerdedel for 20 år siden.

Kapitel 4 beskriver tre målinger af uddannelsesniveaulet. Den første måling beskriver udviklingen i personer med og uden erhvervskompetencegivende uddannelse og viser arbejdsmarkedstilknytningen for grupperne. Den anden måling viser, hvor stor andel af de 22-årige der har mindst en ungdomsuddannelse. Den tredje måling viser, hvor Danmark ligger i en OECD-måling af videregående uddannelser for 25-34-årige.

Kapitel 5 beskriver 3 sammenhænge, hvor uddannelsesniveaulet indgår som det ene element i forklaring af mønstre. For det første sammenlignes lønniveaulet med uddannelsesniveaulet, hvor også anciennitet inddrages. For det andet beskrives sammenhængen mellem modtagelsen af de midlertidige indkomsterstøttende ydelser og uddannelsesniveaulet i perioden fra 1988 til 2003. For det tredje beskrives sammenhængen ved flytning mellem landsdele og uddannelsesniveaulet.



## 1. Inddeling af uddannelse i niveau

I dette kapitel beskrives hvordan man kan afgøre hvilket niveau en uddannelse har. Samtidigt beskrives den almindelige danske inddeling samt den internationale inddeling af uddannelser, der kaldes ISCED 97.

### *Kriterier for uddannelsesniveaet*

For at nå frem til en inddeling af uddannelser i niveauer, er man nødt til at bestemme de elementer, der skal afgøre den enkelte uddannelses placering. Skal man afgøre, hvor meget uddannelse den danske befolkning har, er der disse elementer: Længden på uddannelsen, uddannelsens indhold og de forudsætninger, der kræves for, at man kan tage den pågældende uddannelse.

#### ***De enkelte elementer:***

##### *Normeret uddannelsestid*

Den enkelte uddannelse er planlagt til at vare en bestemt tid. Dette benævnes den normerede uddannelsestid. Længden af en uddannelse er ikke nødvendigvis den samme, som den tid, det i virkeligheden tager for en person at gennemføre uddannelsen.

##### *Afslutning af uddannelsen*

De uddannelser, som denne temapublikation omhandler, har stort set alle en afslutning i form af en prøve eller eksamen, som skal bestås for, at man har taget uddannelsen. Denne afslutning giver en kompetence.

##### *Indholdet i de enkelte uddannelser*

Indholdet i de enkelte uddannelser består af forskellige dele teori og praktik, ligesom det kan være på et mere eller mindre kompleksitet af problemstillinger og arbejdsformer. Uddannelsernes opdeling i emneområder (sundhed, pædagogik, osv.) har normalt ikke noget med hvilket niveau uddannelsen indplaceres på.

##### *Forudsætninger for at kunne tage uddannelsen*

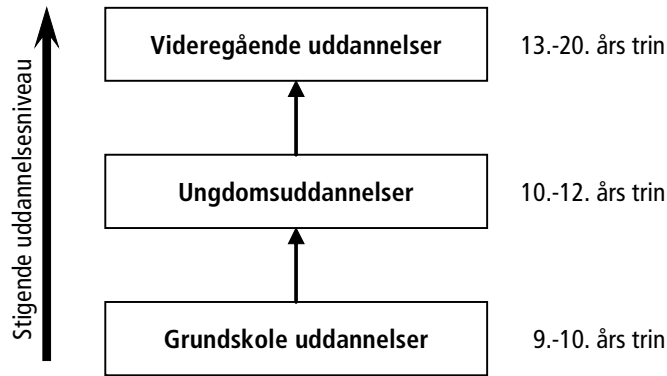
Det sidste element i bestemmelsen af, hvor uddannelserne indplaceres er de forudsætninger, der kræves for at tage uddannelsen. Fx. skal man for at begynde på en erhvervsfaglig uddannelse (tømrer, murer, chauffør) have opfyldt sine ni års undervisningspligt. Ligeledes er forudsætningen for at tage en forskeruddannelse (Ph.d.), at man har en lang videregående uddannelse.

### *Inddeling eller klassifikation*

Inddeler man en gruppe af uddannelser (eller andre ting) i delgrupper ender man op med en klassifikation af uddannelser. En klassifikation kan opdeles efter forskellige kriterier, som kan være forskellige efter hvilket formål det skal bruges til. Denne publikation skal inddelingen af uddannelserne i grupper bruges til at beskrive, hvor meget uddannelse den danske befolkning har taget.

### *Den enkle model*

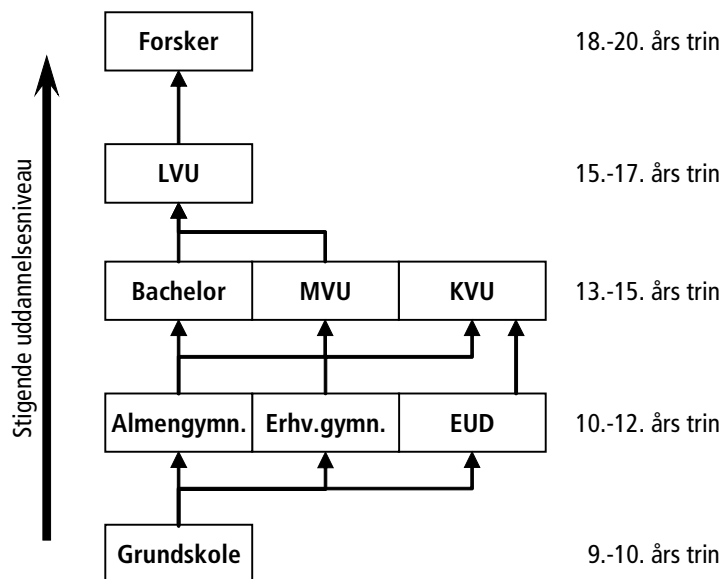
I denne inddeling er der tre niveauer. Inddelingen kan hjælpe med, at tegne en generel profil af hvor stor andel af befolkningen, der har taget en grundskoleuddannelse, en ungdomsuddannelse og en videregående uddannelse.



Grundskoleuddannelser består af ni års obligatorisk undervisning og er en forudsætning for, at man kan komme ind på en erhvervsfaglig uddannelse. Den gymnasiale uddannelse kræver, at man har taget en 9. klasses eksamen. Hovedreglen for de videregående uddannelser er, at man har enten en gymnasial eller en erhvervsfaglig uddannelse.

*Den  
komplerede  
model*

Mere avancerede inddelinger kan have til formål at beskrive bestemte sammenhænge eller tendenser i uddannelsessystemet eller samfundet. Ligesom der kan inddrages uddannelser, der ikke er taget i det primære uddannelsessystem. Det primære uddannelsessystem er det system, der uddanner den danske befolkning fra de starter i grundskolen til de forlader uddannelsessystemet til arbejdsmarkedet.





*Forkortelser for grupper af uddannelser:*

<b>EUD</b>	Erhvervsfaglig uddannelse
<b>KVU</b>	Kort videregående uddannelse
<b>MVU</b>	Mellemlang videregående uddannelser
<b>LVU</b>	Lang videregående uddannelse
<b>PHD</b>	Forskeruddannelse

*Grundlaget for indplaceringen*

De kriterier, der er lagt til grund for den enkelte uddannelses indplacering, findes i bekendtgørelser som undervisningsministeriet udgiver til hver enkelt uddannelse. Der findes i Danmarks Statistik et register, der indeholder alle disse uddannelser og som opdateres med nye uddannelser.

**International inddeling af uddannelser***ISCED 97*

Der findes internationalt en inddeling af uddannelsesniveau kaldet ISCED 97. ISCED står for *International standard classification of education* (international standard-inddeling af uddannelse) og er fra 1997. Den administreres af UNESCO og er almindelig anvendt i statistik fra UNESCO, OECD og EU.

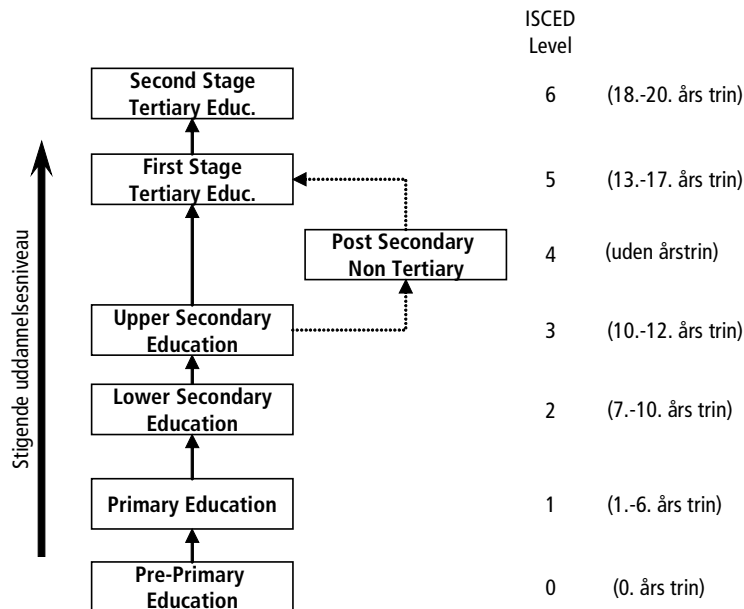
Formålet med ISCED er at kunne sammenligne de nationale uddannelsesstatistikker internationalt, og den er derfor opdelt på en lidt anden måde end vores nationale klassifikation.

*Primary education*

Grundskoleuddannelser (*primary education*) i den internationale klassifikation ISCED97 er delt op i tre:

- *Pre-primary education* (Børnehaveklasse)
- *Primary education* (Grundskole 1-6 klassetrin)
- *Lower secondary education* (Grundskole 7.-10. klassetrin)

Det er specielt af hensyn til lande, som ikke har en lang obligatorisk skolegang. Dette betyder, at den internationale klassifikation arbejder med et niveau på folkeskoleuddannelsen, nemlig 6. klasse, som vi ikke anvender i den nationale danske klassifikation.



*Upper secondary education*

De gymnasiale og de erhvervsfaglige uddannelser benævnes samlet som ungdomsuddannelser, og i ISCED betragtes på det samme niveau. *Upper secondary education* kan så opdeles, så den svarer til det nationale danske klassifikation alt efter, om de giver kompetence til videre studie (de gymnasiale uddannelser) eller til arbejdsmarkedet (de erhvervsfaglige uddannelser).

*Post secondary non tertiary education*

ISCED 97 har en kategori af uddannelser, *post secondary non tertiary*, som niveaumæssigt ligger efter *secondary education*, men som ikke er *tertiary education*. Med uddannelser i denne kategori kan man kvalificere eller opkvalificere sig til den videregående uddannelse (*tertiary education*), man gerne vil ind på.

*Tertiary education*

I ISCED 97 inddeles de videregående uddannelser normalt i to grupper:

***First stage of tertiary education***, som består af de korte videregående uddannelser, mellemlange videregående uddannelser, bacheloruddannelser og lange videregående uddannelser fra den danske klassifikation.

Man kan opdele *First stage of tertiary education* på hvor lange uddannelserne er. Det er dog vanskeligt at sammenligne ISCED 97 og den danske klassifikation på uddannelseslængde entydigt.

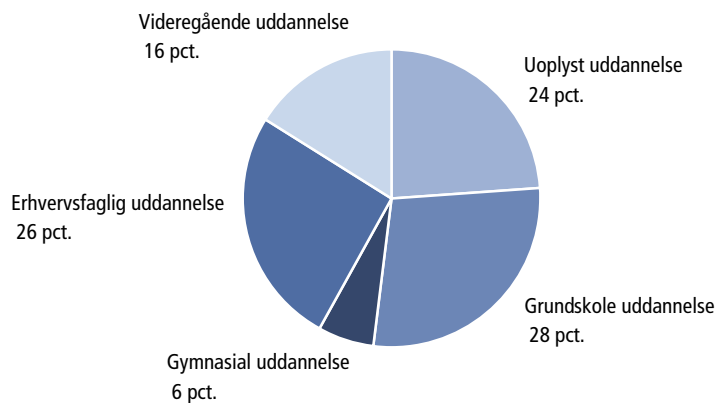
***Second stage of tertiary education***, som er forsker uddannelserne (ph.d.).

(For mere om ISCED 97 se UNESCO'S hjemmeside: [www.uis.unesco.org](http://www.uis.unesco.org))

## 2. Den højeste fuldførte uddannelse

Når man skal sige noget om uddannelsesniveaet i Danmark, er opgørelsen over den højeste fuldførte uddannelse et godt mål. I dette kapitel vil den danske befolknings uddannelsesniveau blive beskrevet gennem opgørelsen over befolkningens højeste fuldførte uddannelse.

Figur 2.1 Fordeling af befolkningen efter højeste fuldførte uddannelse. 2003



### Dannelsen af den højeste fuldførte uddannelse

Figur 2.1 viser befolkningen som den ser ud d. 1. januar 2003 grupperet efter niveau af den enkelte persons højeste fuldførte uddannelse. Alle de oplysninger vi har om den enkelte person indgår for at danne den højeste fuldførte uddannelse. Oplysning om uddannelsen er opgjort den 1. oktober i 2002.

#### **Den højeste fuldførte uddannelse.**

##### *Registeret med de højeste uddannelser*

I registeret Befolkningens Uddannelse dannes den højeste fuldførte uddannelse for hver enkelt person i befolkningen. Dette gøres ved, at den enkelte persons studiekarriere gennemgås for at finde den af de fuldførte uddannelser, der er den højeste.

##### *Længste uddannelse*

Den højeste uddannelse er den længste uddannelse en person har fuldført med kompetence. Den findes ved at kombinere indgangsniveau og normeret uddannelsesetid. I de tilfælde, hvor der er flere uddannelser af samme længde tæller den seneste uddannelse som den højeste fuldførte.

##### *Afslutning af uddannelsen*

I Befolkningens uddannelse medtages kun uddannelsesforløb, der er afsluttet i overensstemmelse med bekendtgørelser for den enkelte ud-

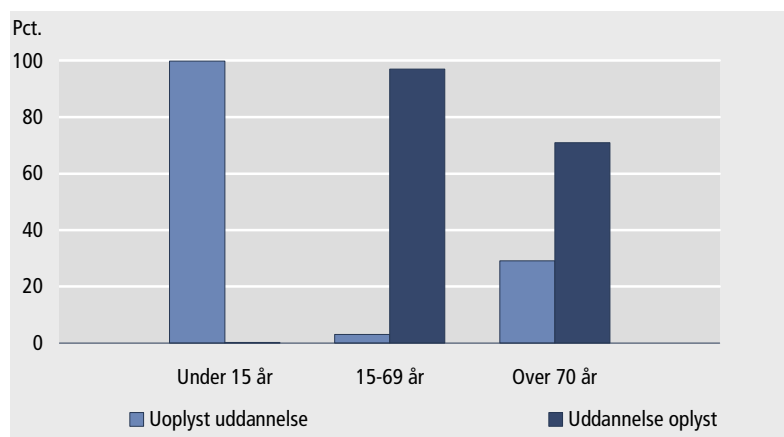
med beståede eksaminer, vil den højeste fuldførte uddannelse ikke være gymnasial uddannelse.

Eneste undtagelse fra dette er grundskolen, som også indeholder grupper af personer, som ikke har afsluttet ni års skolegang med en eksamen.

### Uoplyst uddannelse

Personer, som ikke har nogen oplysninger om højest fuldført uddannelse i registeret, udgør en stor gruppe på næsten 1,3 mio. af befolkningen. Langt den største del af disse personer er børn under 15 år, som jo endnu går eller slet ikke er begyndt i folkeskole. Den anden store gruppe af personer med uoplyst uddannelse er personer over 69 år som udgør 166.000 personer. Dette skyldes, at der ikke er indsamlet systematiske oplysninger om den ældste del af befolkningen.

Figur 2.2 **Andel med uoplyst uddannelse i befolkningen, fordelt på tre aldersgrupper. 2003**



Lidt flere end 114.000 personer i aldersgruppen 15 til 69 år har uoplyst højest fuldført uddannelse. Det vil sige, at kun 3 pct. af hele befolkningen mellem 15-69 år har uoplyst uddannelse.

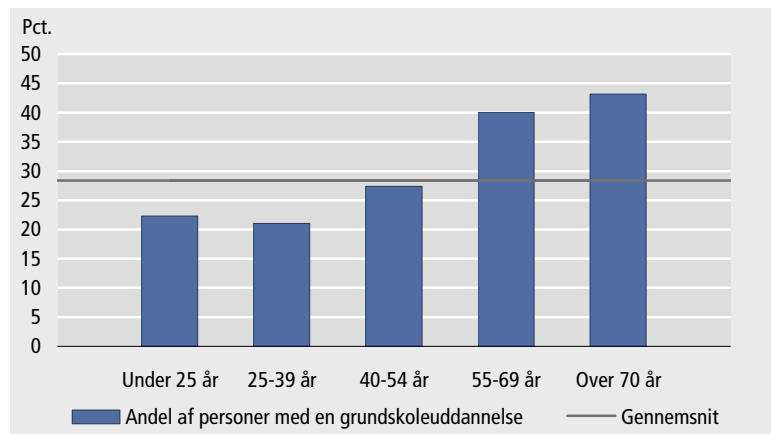
#### Indvandrere i opgørelsen

Over halvdelen af personer mellem 15 og 69 år med en uoplyst højest fuldført uddannelse i 2003 er indvandrere. De er enten i gang med en uddannelse (9 pct.) eller de har endnu ikke fået registreret den uddannelse, de har taget i det land de kommer fra. Indvandrere indgår i opgørelsen som andre med deres højeste fuldførte uddannelse taget her i landet. For de indvandrere som ikke har taget nogen uddannelse her i landet, indsamles oplysninger om den højeste fuldførte uddannelse taget i det land de kommer fra. Disse oplysninger tages med i opgørelsen.

## Grundskole uddannelse

Personer med en grundskole uddannelse som højeste fuldførte uddannelse udgør den største gruppe i befolkningen med over 1,5 mio. personer eller 28 pct. af hele befolkningen 1. januar 2003.

Figur 2.3 **Andelen af personer i befolkningen med højeste fuldførte grundskoleuddannelse, fordelt på aldersgrupper. 2003**



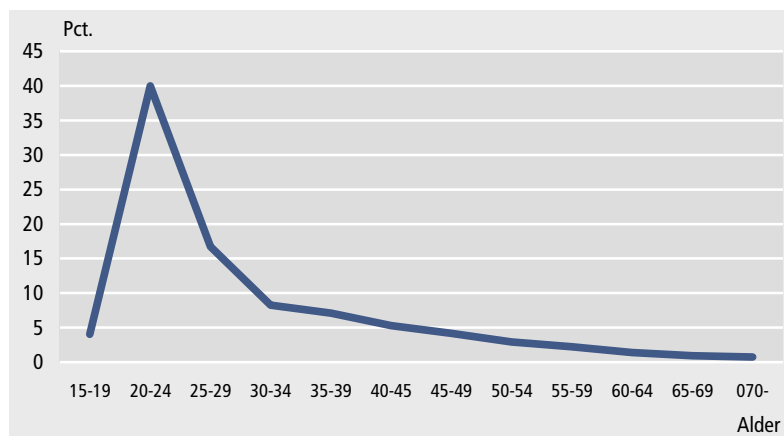
Figur 2.3 viser at andelen af personer med grundskoleuddannelse som højeste fuldførte uddannelse er højere for de ældre aldersgrupper end for de yngre. Aldersgruppen fra 40-54 år ligger næsten på gennemsnittet 28 pct., mens de ældre aldersgrupper ligger over gennemsnittet på omkring 40 pct. med en grundskoleuddannelse som højeste uddannelse. I de yngre aldersgrupper ligger andelen af personer kun med en grundskoleuddannelse på 21-22 pct., dog med en større andel af personer under 25 år. Dette skyldes dog, at der stadig er en stor del, 72 pct., af disse der er under uddannelse og vil opnå en efterfølgende uddannelse der er højere end grundskolen.

## Gymnasial uddannelse

Personer med en gymnasial uddannelse som højeste fuldførte uddannelse udgør 6 pct. af befolkningen eller 325.000 personer. Den gymnasiale uddannelse giver adgang til de videregående uddannelser. De gymnasiale uddannelser betragtes normalt ikke som uddannelser, der giver kvalifikationer til job på arbejdsmarkedet.

De gymnasiale uddannelse består af en erhvervgymnasial og en almen gymnasial uddannelse. Der er flest med en almen gymnasial uddannelse 73 pct. og færrest med en erhvervgymnasial 23 pct.

Figur 2.4 **Andel af befolkning med højeste fuldførte gymnasial uddannelse, fordelt på aldersgrupper. 2003**



Figur 2.4 fordeler personer med en gymnasial uddannelse efter alder, og den viser at langt de fleste, der kun har en gymnasial uddannelse er mellem 20 og 34 år. Over halvdelen af disse personer, 56 pct., er i gang med en efterfølgende uddannelse.

Det er få personer, der ikke tager nogen uddannelse efter gymnasiet. Personer over 25 år med højst fuldført gymnasieuddannelse, som ikke er gået i gang med eller har gennemført en videregående uddannelse, udgør under 4 pct. af hele befolkningen over 25 år.

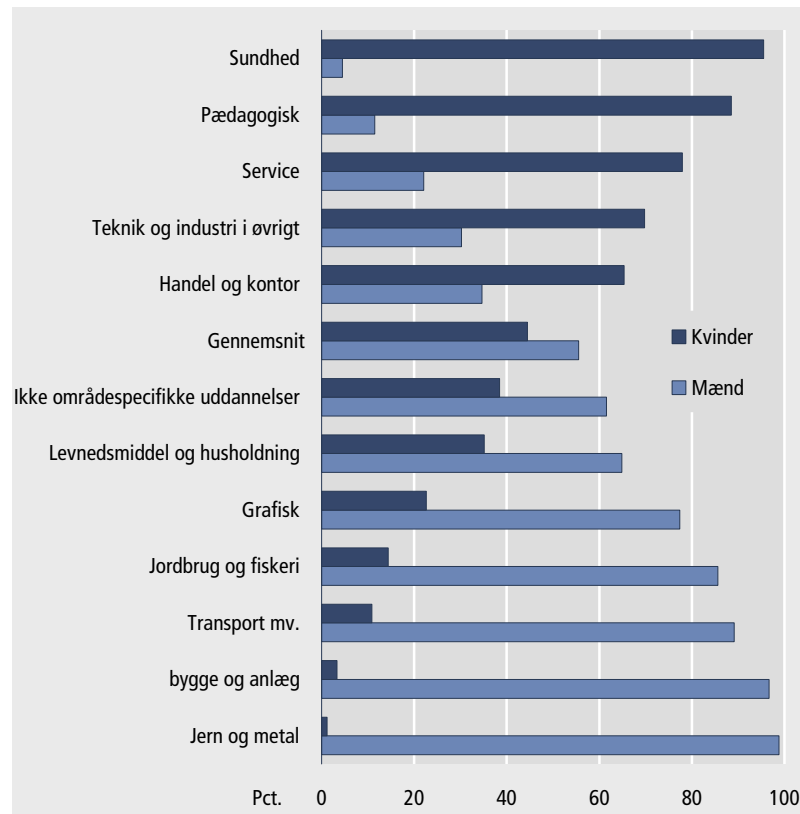
### Erhvervsfaglig uddannelse

Næsten 1,4 mio. personer har en erhvervsfaglig uddannelse. Den erhvervsfaglige uddannelse sigter mod et job på arbejdsmarkedet og de fleste tager ikke nogen efterfølgende uddannelse i det primære uddannelsessystem.

Personer med en erhvervsfaglig uddannelse, udgør en andel på 34 pct. af personer i befolkningen, der er over 20 år.

Mænd udgør 770.000 personer eller 56 pct. af personer med en erhvervsfaglig uddannelse, mens kvinder udgør 620.000 personer eller 44 pct. Denne fordeling af mænd og kvinder dækker over en meget forskellig fordeling på de enkelte områder af erhvervsuddannelser.

Figur 2.5 Højeste fuldførte erhvervsfaglige uddannelse, fordelt på område og køn. 2003



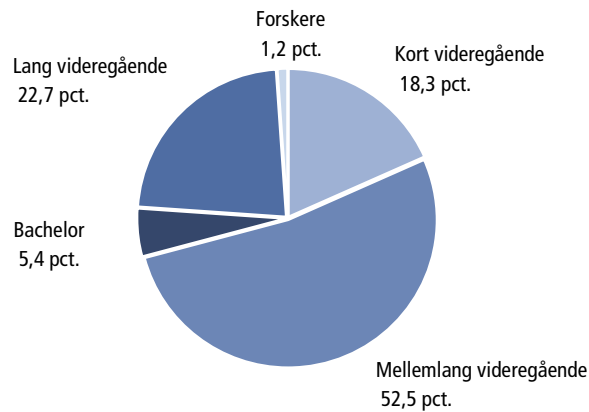
Figuren viser, at områder som jern og metal, bygge og anlæg, jordbrug og fiskeri samt grafisk er mandsdominerede, idet over tre fjerdedele af personer med en højest fuldført uddannelse, inden for disse fag er mænd.

Derimod er områderne sundhed, pædagogisk og service domineret af kvinder - tre fjerdedele af personer med højeste fuldførte uddannelse er kvinder.

### De videregående uddannelser

Længden af de videregående uddannelser varierer mellem 2 år for de korte videregående uddannelser, til 5 år for lange videregående uddannelser. Personer med en videregående uddannelse udgør over 850.000 personer eller 15,8 pct. af hele befolkningen.

Figur 2.6 Højeste fuldførte videregående uddannelser. 2003

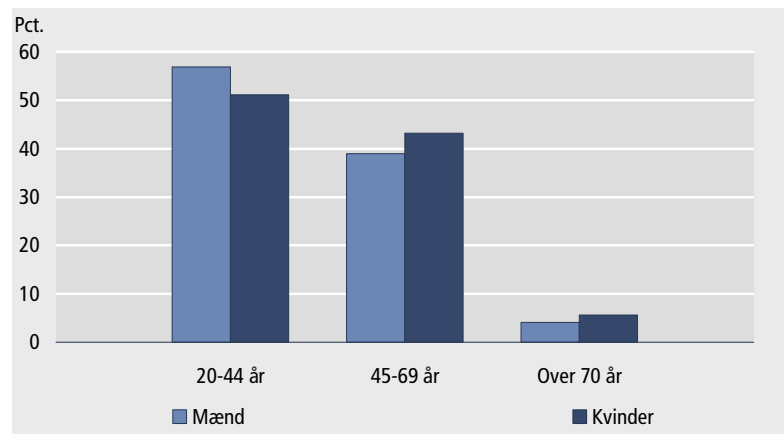


### Korte videregående uddannelser

Af personer der havde videregående uddannelse som højeste fuldførte uddannelse, udgør de korte videregående uddannelser 18 pct. Indgangsniveauet på de korte videregående uddannelser er enten en gymnasial eller en erhvervsuddannelse. Og de korte videregående uddannelser specialiserer fortrinsvis de erhvervsfaglige uddannelser til et højere niveau.

Af de 155.000 personer, der har en kort videregående uddannelse som deres højeste fuldførte uddannelse, er flertallet mænd. Kønsfordelingen på de korte videregående uddannelser er 46 pct. kvinder og 54 pct. mænd.

Figur 2.7 Kort videregående uddannelse fordelt på alder og køn. 2003



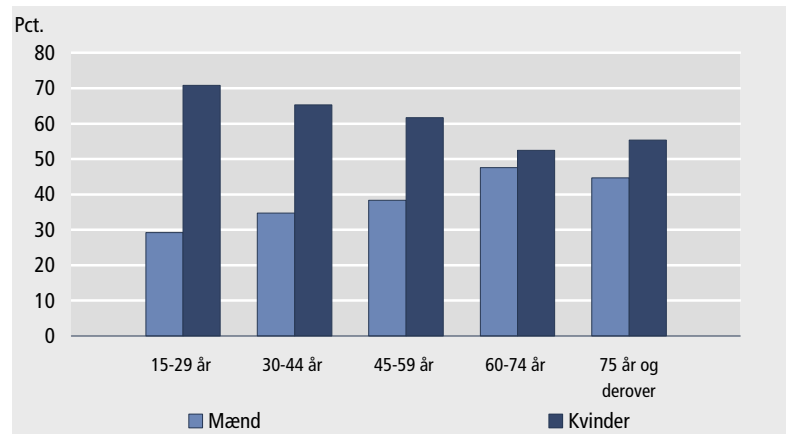


For de 84.000 personer, der er under 45 år og har en kort videregående uddannelse gælder, at den største andel på 57 pct. er mænd. Andelen af mænd over 45 år udgør 51 pct. af 71.000 personer.

### Mellemlange videregående uddannelser

Mellemlange videregående uddannelser kræver normalt en gymnasial uddannelse eller tilsvarende niveau som adgangskrav. Næsten 450.000 personer har en mellemlang videregående uddannelse og dette svarer til over halvdelen af alle personer med videregående uddannelser.

Figur 2.8 **Højeste fuldførte mellemlange videregående uddannelser, fordelt på alder og køn. 2003**



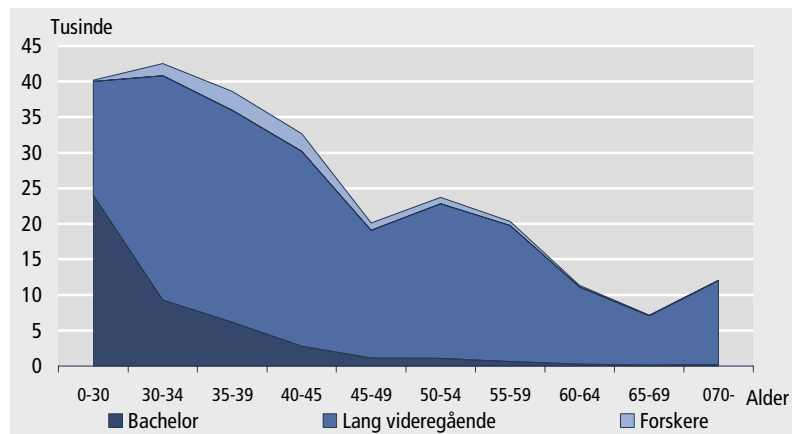
Kvinderne dominerer de mellemlange videregående uddannelser, hvor 62 pct. er kvinder og som det ses af figuren ovenfor er det blandt personer i befolkningen under 60 år, at kvindeandelen er mest dominerende.

### Uddannelser på universitetet

Nedenfor præsenteres samlet bacheloruddannelser, lange videregående uddannelser og forskeruddannelser. Alle disse uddannelser er taget på institutioner, der fungerer under universitetslovgivningen og udgør flere end 248.000 personer eller under 5 pct. af hele befolkningen. Der er flest mænd med universitetsuddannelse som højeste fuldførte, 59 pct., mens kvinder med en universitetsuddannelse udgør 41 pct.

Fordelingen af mænd og kvinder på de uddannelser, der er taget på universitetet viser, at der er et flertal af mænd på de lange videregående uddannelser og forskeruddannelserne, mens kvindernes andel på bacheloruddannelserne er højere end mændene.

Figur 2.9 Højeste fuldførte universitetsuddannelser fordelt på alder. 2003



Figur 2.9 viser, at antallet af personer med en højest fuldført uddannelse fra universitetet stiger jo yngre aldersgrupper bliver. Der ses dog et fald omkring aldersgruppen 45-49 år og ligeledes et lille fald hos de 30-34-årige.

### Bachelorer

Bacheloruddannelsen er blevet til i forbindelse med bachelorreformen fra 1993, af hensyn til internationale standarder på universitetsområdet. I denne reform er bachelor blevet et niveau, hvor man kan afslutte sin uddannelse - et afstigningstrin fra den samlede kandidatuddannelse. Bacheloruddannelsen varer 3 år og de fleste fortsætter på kandidatoverbygningen (lange videregående uddannelser).

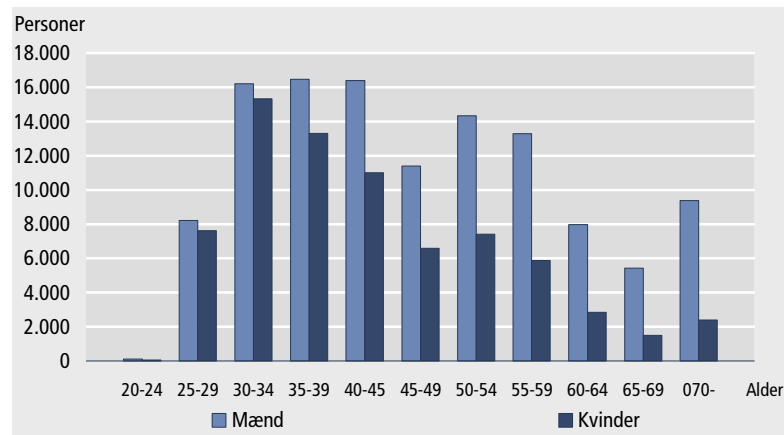
Figur 2.9 viser, at de fleste bachelorer findes i aldersgruppen 20-39 år. Dette skyldes, dels at uddannelsen først findes fra 1993, dels at de fleste fortsætter på kandidatuddannelsen. Således udgør andelen af bachelorer, der er i gang med en uddannelse 62 pct. af personer hvis højeste fuldførte uddannelse var en bachelor.

### Lang videregående uddannelser

De lange videregående uddannelser er kandidatuddannelser ved universiteterne og de udgør 23 pct. af personer på de videregående uddannelser. Før bachelorreformen var de fleste lange videregående uddannelser 5 år lange, men nu betragtes de som en overbygning til bacheloruddannelsen og varer 2 år.

Ser vi på fordelingen mellem kønnene på lange videregående uddannelser er der flere mænd end kvinder. Mændene udgør 62 pct. og kvinderne 32 pct.

Figur 2.10 **Personer med højeste fuldførte lange videregående uddannelse, fordelt på alder og køn. 2003**



Figuren viser personer med en lang videregående uddannelse fordelt på alder og køn. Der viser sig tre niveauer i figuren: Årgange mellem 25 og 39 år, hvor de enkelte årgange har mellem 6.000-6.500 personer med en lang videregående uddannelse. De 40-55-årige, hvor årgangene ligger omkring 4.000-4.500 og så de på over 55 år med en lang videregående uddannelse, hvor den enkelte årgang falder fra et niveau på 4.500 til under 1.000 personer i årgangene.

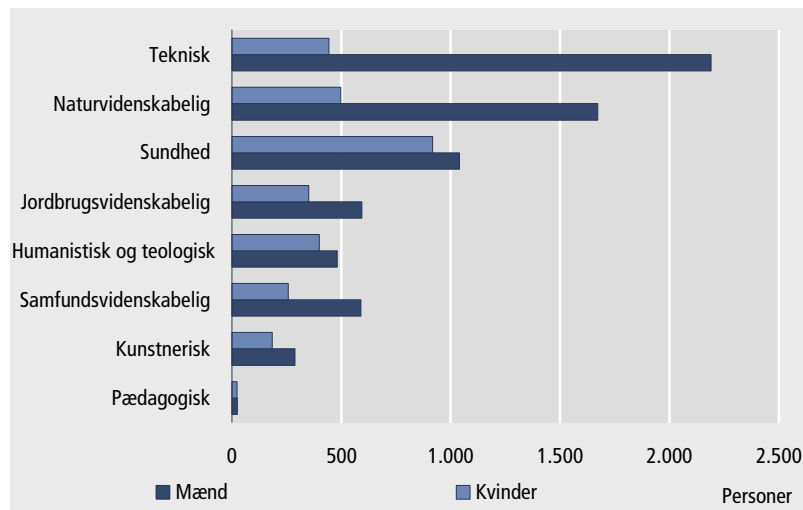
Andelen af personer mellem 25 og 39 år med en lang videregående uddannelse udgør 6,5 pct. af befolkningen, mens de udgør 6 pct. for de 39-55-årige. Gruppen 55 og 84 år udgør personer med en lang videregående uddannelse 4 pct. af befolkningen. Der er altså en lille stigning i andelen af de yngre årgange, der tager en lang videregående uddannelse.

### Forskere

Forskeruddannelsen i det primære uddannelsessystem har en varighed på 3 år. Den benævnes også Ph.d. og er en overbygning på den lange videregående uddannelse. Der er knap 10.000 forskeruddannede personer i Danmark i 2003 og de udgør kun lige over 1 pct. af personer med en videregående uddannelse.

Fordelingen mellem køn er 31 pct. kvinder og 69 pct. mænd. Andelen af personer, der har en forskeruddannelse i forhold til hvor mange, der har en videregående uddannelse udgør de 4 pct. for kvinder og 6 pct. for mænd.

Figur 2.11 Højeste fuldførte forskeruddannede, fordelt på område og køn. 2003



På alle områder er der flest mænd, der er forskere, og især på de tekniske og de naturvidenskabelige områder dominerer mændene med henholdsvis 83 og 77 pct. mænd. På et af de andre store områder, sundhed, er der 47 pct. kvinder og 53 pct. mænd.

### Befolkningens højeste uddannelse

#### En beskrivelse af uddannelsesniveaut

Gennemgangen af befolkningens højeste fuldførte uddannelse har vist, at uddannelsesniveaut kan præsenteres enkelt, så man får et overblik over befolkningens uddannelsesniveaut. Den har også vist, at der gemmer sig mere komplicerede sammenhænge og mønstre, når man inddrager elementer som køn og alder.

Opgørelsen over befolkningens højeste fuldførte uddannelse som en beskrivelse af uddannelsesniveaut for den danske befolkning er et godt mål af to grunde:

#### Overblik

For det første giver den en enkel profil af befolkningens uddannelsesniveaut i Danmark og en beskrivelse af, hvor meget uddannelse befolkningen har taget i det primære uddannelsessystem (det system der uddanner danskerne og spænder fra grundskole til ph.d.). Profilen danner et grundlag for sammenligning med andre lande og beskrivelsen kan udpege ligheder og forskelligheder i systemerne.

#### Udgangspunkt

For det andet danner befolkningens højeste fuldførte uddannelse et godt udgangspunkt for videre undersøgelser. Ovenstående redegørelse giver en god generel profil af uddannelsesniveaut, som kan danne grundlag for yderligere analyser enten i dybden på forskellige uddannelsesmæssige områder, eller i bredden med inddragelse af andre områder som eksempelvis arbejdsmarked.

*Forskellige afgrænsninger*

De afgrænsninger, som anvendes mest i forbindelse med opgørelsen af den højeste fuldførte uddannelse er en afgrænsning på alder, samt om en person med en given højeste fuldført uddannelse er i gang med en uddannelse i det primære uddannelsessystem. Nedenfor ses en tabel over uddannelsesniveaet med disse afgrænsninger:

**Tabel 2.2 Afgrænsning af højest fuldførte uddannelse, fordelt på hele befolkningen, 15-69 år, personer der ikke er i gang med en uddannelse. 2003**

Højeste fuldførte uddannelse	Hele befolkningen	15-69 år	Personer, der ikke er i gang
Uoplyst	1 291 253	114 163	1 221 790
Grundskole	1 523 089	1 275 005	1 240 421
Gymnasial	324 365	320 074	196 307
Erhvervsfaglig	1 394 021	1 287 660	1 358 307
Kort videregående	155 594	148 102	149 988
Mellemlang videregående	446 357	419 206	436 121
Bachelor	45 718	45 481	20 707
Lang videregående	193 150	181 363	187 514
Forskere	9 960	9 914	9 859
<b>I alt</b>	<b>5 383 507</b>	<b>3 800 968</b>	<b>4 821 014</b>

De enkelte afgrænsninger kan bruges i kombination alt efter, hvilket formål man skal beskrive den højeste fuldførte uddannelse.

*Aldersafgrænsning*

Den aktuelle aldersafgrænsning på personer der er mellem 15 og 69 år er brugt, fordi de fleste unge under 15 år endnu ikke er færdige med en uddannelse og ville komme til at stå som i gruppen af uoplyst uddannelse (se tidligere afsnit om uoplyst uddannelse). For personer over 69 år er det de manglende oplysninger om de ældste aldersgrupper, der spiller ind.

Andre aldersafgrænsninger kan være bedre i andre sammenhænge. Eksempelvis er der ikke mange på 20 år, der er færdige med en mellemlang videregående uddannelse, hvorfor disse med fordel kan udelades af en beskrivelse af denne uddannelse.

*Ikke i gang afgrænsning*

Opgørelsen over befolkningens højeste fuldførte uddannelse er en oplysning om en persons uddannelse på et bestemt tidspunkt, uanset om samme person er i gang med en højere uddannelse. Eksempelvis er en gymnasieelevs højeste fuldførte uddannelse elevens grundskoleuddannelse. Derfor kan det være relevant at se på de personer, som ikke er i gang med videre uddannelse.

Hvis ikke andet er nævnt i det efterfølgende er det dog altid alle personer, uanset om de er i gang med en videre uddannelse eller ej.

### 3. Udvikling i uddannelsesniveuet 1983 til 2003

Dette kapitel beskriver udviklingen i det danske uddannelsesniveau de sidste 20 år. Udgangspunktet er de enkelte års opgørelser af uddannelsesniveuet fra 1983 til 2003. Derefter vil den dynamik, der ligger bag udviklingen blive forklaret. Både udviklingen set over 20 år og den dynamik, der ligger bag udviklingen er væsentlig, når man skal sammenligne udviklingen i Danmark med andre lande.

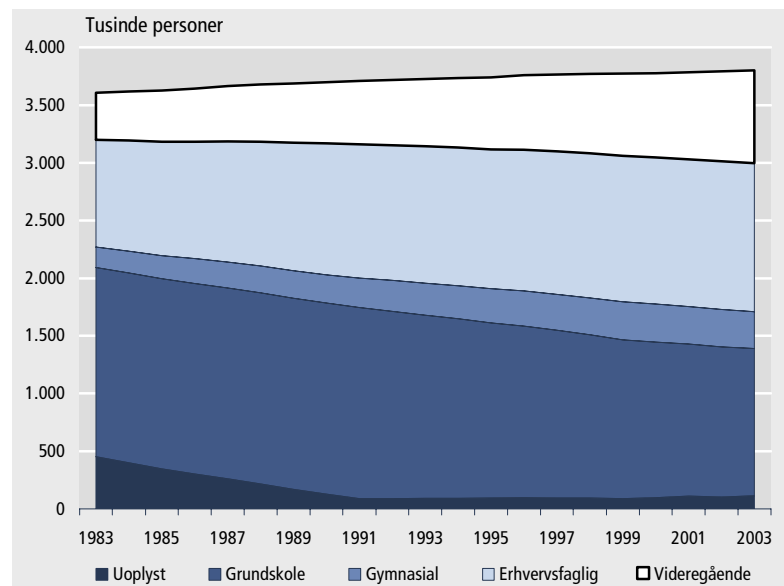
#### Uddannelsesniveau gennem 20 år

Formålet med dette afsnit er at se på, hvorledes uddannelsesniveuet har udviklet sig og derfor vil vi inddrage de årlige opgørelser over befolkningens højeste fuldførte uddannelse fra 1983 til 2003.

#### Afgrænsning 15 - 69 år

Vi koncentrerer beskrivelsen om de personer, der er mellem 15 og 69 år. De yngste årgange under 15 år udelades, fordi de ikke vil have nogen højst fuldført uddannelse, da de går i folkeskolen. De ældste aldersgrupper udelader vi af hensyn til manglende oplysninger om uddannelse for de ældste aldersgrupper.

Figur 3.1 Udviklingen i højeste fuldførte uddannelse for befolkningen, mellem 15-69 år. 1983-2003



#### Tendensen klar

Figuren beskriver en jævn udvikling over 20 år, hvor uddannelsesniveuet bliver højere for befolkningen mellem 15 og 69 år.

#### Flere med uddannelse

Andelen af personer, der havde en højst fuldført uddannelse i 1983 var 87 pct. mod de 97 pct., der i 2003 havde en uddannelse. Der var således 200.000 flere uddannede personer i 2003 end, der var i 1983.

### Færre med grundskoleuddannelse

Der bliver færre med en grundskoleuddannelse som højeste fuldførte uddannelse. Denne udvikling tager for alvor fat i 1991, hvor 46 pct. af befolkningen mellem 15 og 69 år har en grundskoleuddannelse. I 2003 er det faldet med 365.000 personer og udgør nu 34 pct. af befolkningen mellem 15 og 69 år.

### Uddannelsesniveaut højere

Der er en yderligere klar tendens, som handler om de personer der har en erhvervsfaglig og videregående uddannelse – sammen benævnes disse erhvervskompetencegivende uddannelser. Samlet er der i 2003 754.000 flere personer med en erhvervskompetencegivende uddannelse. Hvor de i 1983 udgjorde 37 pct. af befolkningen mellem 15 og 69 år, udgør de i 2003 55 pct.

I de næste afsnit vil udviklingen blive beskrevet mere detaljeret i forhold til det enkelte uddannelsesniveau.

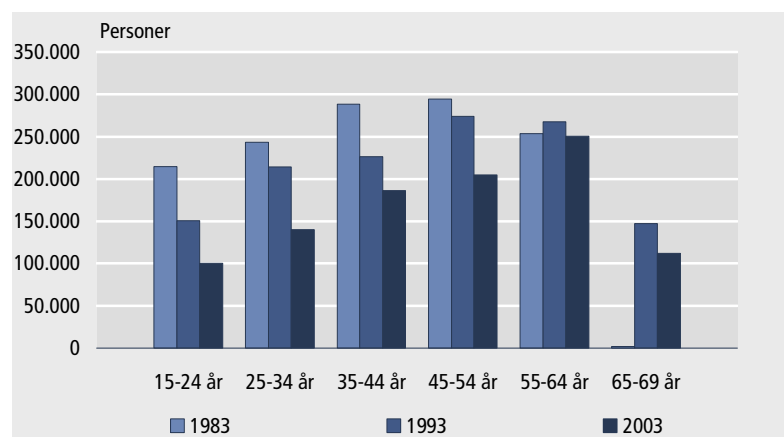
## Uoplyst uddannelse

Personer med uoplyst uddannelse falder fra 13 til 3 pct. over 20 år. Dette fald sker dog fortrinsvis 1983-1991 og skyldes, at de ældste årgange hvor der er mange med uoplyst uddannelse, forsvinder ud af opgørelsen.

## Grundskoleuddannelse

Andelen af personer, der har en grundskoleuddannelse er faldet jævnt de sidste 20 år. I 1983 havde 46 pct. af befolkningen mellem 15 og 69 år en grundskoleuddannelse. Denne andel var i 2003 faldet til 34 pct. Det svarer til, at der på 20 år er blevet mere end 365.000 personer færre, der har grundskole som højeste fuldførte uddannelse.

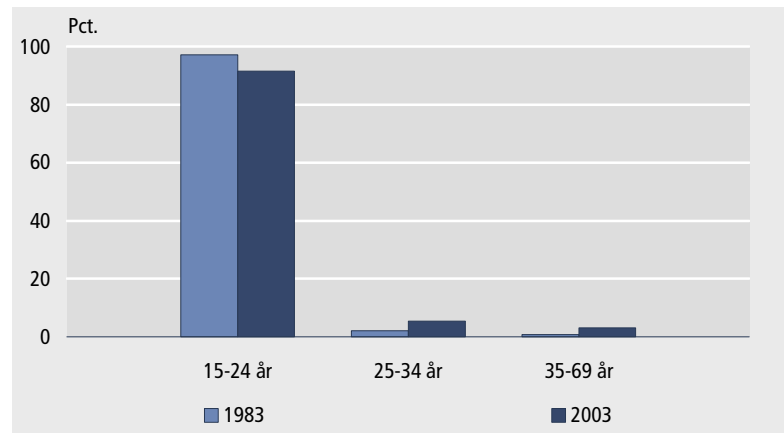
Figur 3.2 **Personer med grundskole som højeste uddannelse, der ikke er i gang med en uddannelse, fordelt på alder. 1983, 1993 og 2003**



Tendensen viser, at der er færre antal personer med grundskoleuddannelse i 2003 og 1983 jo yngre aldersgruppe man betragter. I aldersgruppen 45-54 år er der 90.000 færre personer i 2003 end 1983, og i aldersgruppen for de 15-24 år er forskellen 114.000 personer. For hver af aldersgrupperne fra 15-54 år er der en entydig udvikling, hvor der er flest med en grundskoleuddannelse i 1983 og færrest med en grundskoleuddannelse i 2003.

I aldersgrupperne fra 55-64 år ser det anderledes ud i årene 1983 og 1993, hvilket skyldes manglende registeroplysninger for de ældste aldersgrupper.

Figur 3.3 **Personer der har en grundskoleuddannelse som højeste uddannelse og er i gang med en uddannelse, fordelt på alder. 1983 og 2003**



Langt de fleste af de, som er i gang med en uddannelse, er unge mellem 15 og 25 år. Disse personer vil for de flestes vedkommende, være i gang med en ungdomsuddannelse. I 1983 var der 345.000 personer med en højest fuldført gymnasial uddannelse og langt de fleste er unge i aldersgruppen 15-25 år. De tilsvarende tal var lidt mindre i 2003, 281.000 personer og 92 pct., hvilket betyder, at flere i de ældre aldersgrupper er i gang i det primære uddannelsessystem i 2003.

### Gymnasial uddannelse

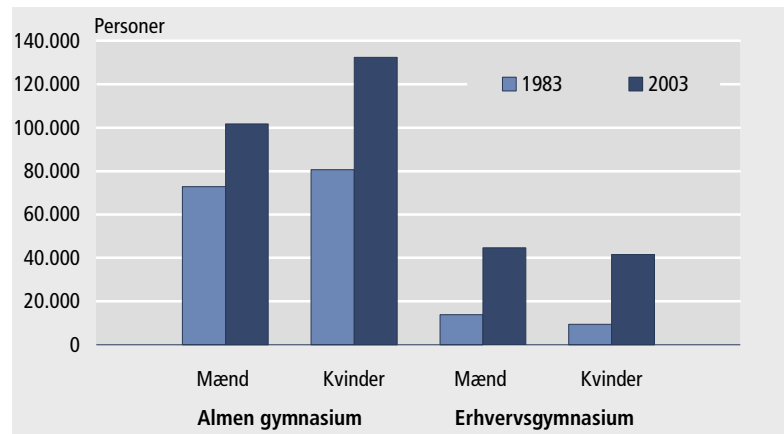
Andelen af personer med en gymnasial uddannelse er steget en smule på 20 år. Ser man på udviklingen af personer med en gymnasieuddannelse er andelen i 1983 på næsten 5 pct., mens den i 2003 er over 8 pct. De gymnasiale uddannelser er uddannelser, der sigter mod at kvalificere til videre uddannelse, og derfor er det, for de flestes vedkommende kun en periode i deres uddannelseskariere, at den gymnasiale uddannelse er deres højeste fuldførte uddannelse.



*Antallet af studenter fra erhvervsgymnasium steget mest*

De gymnasiale uddannelser består af de almene gymnasiale og de erhvervsgymnasiale uddannelser. Der er flest med almengymnasial uddannelse: 234.000 personer i 2003. Tallet er vokset med 80.000 personer fra 1983. Antallet af personer med en erhvervsgymnasial uddannelse er på 86.000 i 2003 og er vokset meget siden 1983, hvor der var 23.000.

**Figur 3.4** Personer med en højest fuldført gymnasial uddannelse, fordelt på køn. 1983 og 2003



*Flere kvinder med almen gymnasial uddannelse*

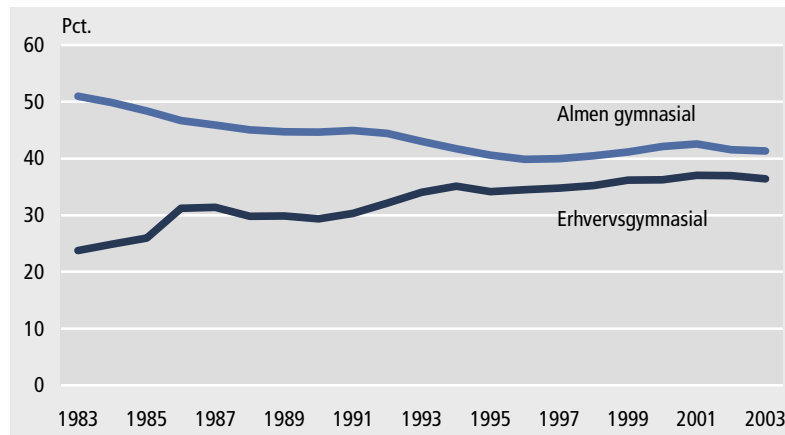
Der var en større andel af kvinder, der havde en almen gymnasiale uddannelse i 2003 end i 1983. I 2003 var fordelingen mellem kvinder og mænd 53 pct. og 47 pct., mens den samme fordeling i 1983 var 57 pct. og 43 pct.

*Lige kønsfordeling*

På de erhvervsgymnasiale uddannelser var der flest mænd i 1983, 60 pct. Det har udviklet sig til næsten lige fordeling mellem kønnene i 2003.

De gymnasiale uddannelser giver adgang til videre studie. Langt den største andel af personer med en gymnasial uddannelse er da også unge under 30 år, som enten er i gang eller senere går i gang med en efterfølgende uddannelse. 90 pct. af personer med en gymnasial uddannelse som højeste fuldførte uddannelse er under 30 år.

Figur 3.5 **Andelen af personer med højeste fuldførte gymnasial uddannelse, der er i gang med efterfølgende uddannelse. 1983-2003**



*Færre almene studenter i gang*

Mange af de personer, der har en højeste fuldført gymnasial uddannelse er i gang med en efterfølgende uddannelse. Andelen af personer, der er i gang med en uddannelse, efter at være blevet student fra et alment gymnasium er i 1983 på 51 pct. I 2003 er andelen faldet til 41 pct.

*Flere erhvervs-gymnasiale studenter i gang*

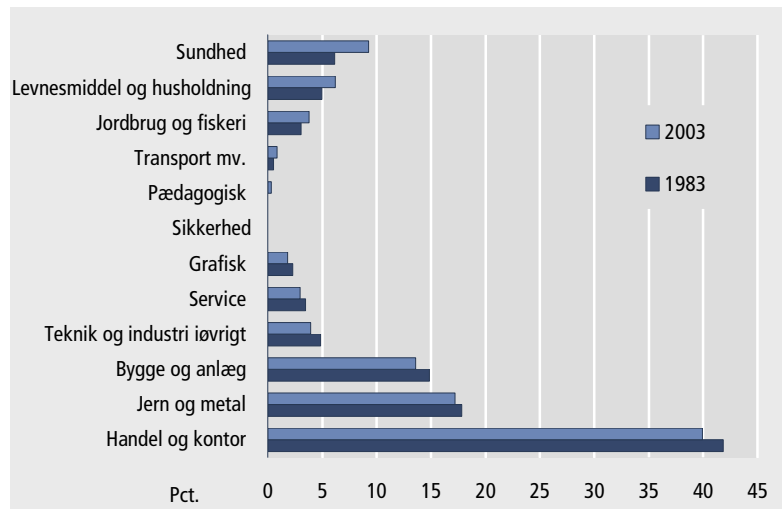
Som det ses af figuren, er udviklingen omvendt for personer med de erhvervs-gymnasiale uddannelser. Her er andelen af studenter, der er i gang steget fra 24 pct. i 1983 til 36 pct. i 2003. Andelen af erhvervs-gymnasiale studenter, der er i gang med videre uddannelse udgør stadig en mindre end andelen af personer med almene gymnasiale uddannelser. Den andel, der ikke er i gang kan være personer, der holder pause før de går i gang med en videregående uddannelse.

### Erhvervsfaglig uddannelse

Antallet af personer med en erhvervsfaglig uddannelse er steget med mere end 357.000 personer over 20 år. De udgjorde i 1983 26 pct. af befolkningen og i 2003 var andelen af personer med en erhvervsfaglig uddannelse steget til 34 pct.

Der er flere mænd end kvinder med en erhvervsfaglig uddannelse. For personer med en erhvervsfaglig uddannelse udgjorde mænd og kvinder henholdsvis 60 og 40 pct. Kvinderne har i 2003 indhentet noget af overvægten af mænd med en erhvervsfaglig uddannelse. Kønsfordelingen hos personer med en erhvervsfaglig uddannelse var i 2003 56 pct. mænd og 44 pct. kvinder.

Figur 3.6 **Personer med en højest fuldført erhvervsfaglig uddannelse, fordelt på områder. 1983 og 2003**



Af figur 3.6 fremgår det, at der er flere personer med en højest fuldført erhvervsuddannelse i 2003 indenfor områderne sundhed, levnesmiddel og husholdning jordbrug og fiskeri. Derimod er der færre på områderne nederst i figuren.

### Videregående uddannelse

På 20 år er antallet af personer med en videregående uddannelse næsten fordoblet, således at der er 398.000 personer flere med en videregående uddannelse i 2003. Andelen af befolkningen, der er mellem 15 og 69 år og som har en videregående uddannelse udgjorde 11 pct. i 1983 og 21 pct. i 2003.

De videregående uddannelser består i uddannelsesforløb fra 2 til 8 år: Korte videregående, mellemlange videregående, bachelor, lange videregående og forskeruddannelse.

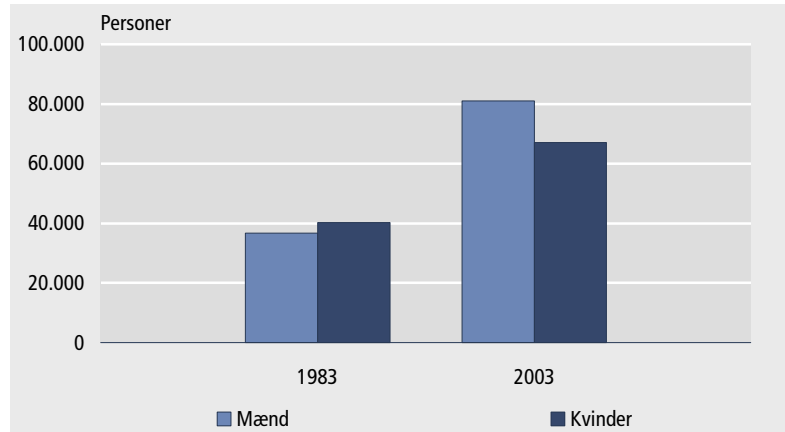
*Lidt flere kvinder med videregående*

I 1983 var andelen af mænd med en videregående uddannelse som højeste fuldførte uddannelse på 51 pct. I 2003 har det udviklet sig til at være flest kvinder med en videregående uddannelse, nemlig 53 pct.

### Korte videregående uddannelse

I 2003 er der 148.000 personer, der har kort videregående uddannelse som højeste fuldførte uddannelse, hvilket betyder, at der er 71.000 flere end i 1983.

**Figur 3.7** Personer med højeste fuldførte kort videregående uddannelse, fordelt på mænd og kvinder. 1983 og 2003



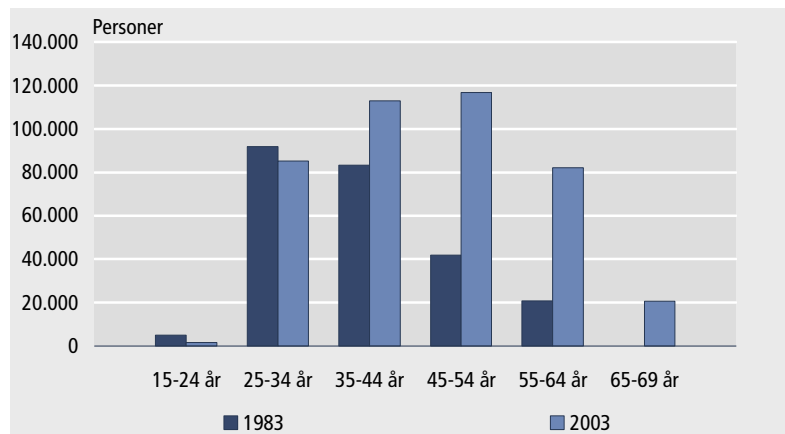
*I 2003 flest mænd med kort videregående*

Figuren viser, at der var flere kvinder med kort videregående uddannelse i 1983, men dette billede vender, således at der er flere mænd end kvinder i 2003. Kvinderne udgør i 1983 en andel på 52 pct., mens det i 2003 er flest mænd, udgør en andel på 55 pct.

### Mellemlange videregående uddannelser

Udviklingen i de mellemlange videregående uddannelser over 20 år viser en stigning på 176.000 personer i 2003. Kvinderne udgør den største del af forøgelsen med en andel på 70 pct.

**Figur 3.8** Personer med mellemlange videregående uddannelse, fordelt på alder. 1983 og 2003



*Færre unge med mellemlang videregående uddannelse* Færre personer i alderen 25-34 år har en mellemlang videregående uddannelse i 2003 i forhold til 1983. I aldersgruppen 25-34 år var der 92.000 personer i 1983, mens der i 2003 er 85.000 personer. Til gengæld er der flere i 2003 i aldersgrupperne 35-44 år og 45-54 år.

*De igangværende er ældre* Der er flere i gang med mellemlang videregående uddannelse i aldersgruppen 25-44 år, end i aldersgruppen 15-24 år. I 2003 var der 56 pct. i alderen 25-44 år og i 1983 var der 40 pct. Samtidigt er andelen af personer mellem 15-24 år faldet fra 59 pct. til 40 pct. Antallet af igangværende er steget fra 39.000 personer og til 70.000 i 2003. Dette kunne tyde på, at personer, der tager en mellemlang videregående uddannelse er ældre, når de er færdige i 2003, hvis man sammenligner 2003 med 1983.

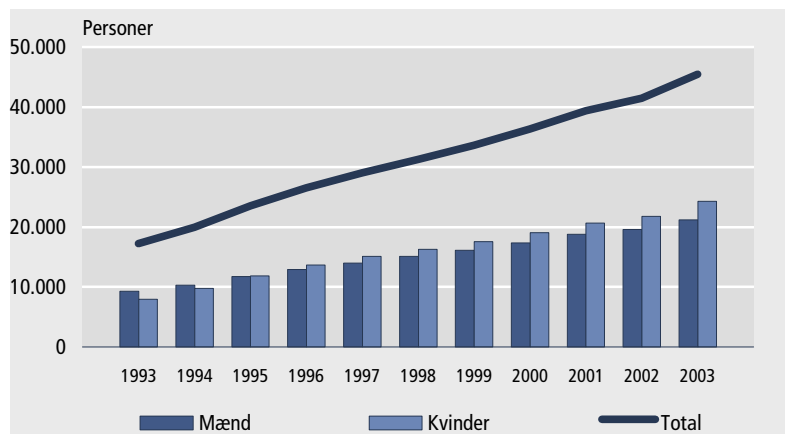
### **Bacheloruddannelsen**

Dette afsnit vil beskrive bacheloruddannelsen fra 1993 og frem til 2003. I 1993 blev bachelor en afsluttende uddannelse fra universitetet. Bacheloruddannelsen tager 3 år og tager man yderligere 2 år på overbygningen, har man en fuld kandidatuddannelse. Den oprindelige 5-årige kandidatuddannelse er, således blevet splittet op. I opgørelsen over befolkningens højeste fuldførte uddannelser kan vi "danne" bachelorer tilbage i tiden også før reformen i 1993.

*Antallet af bachelorer mere end fordoblet* I 1993 var der 17.000 personer med en bacheloruddannelse. Dette var i 2003 vokset til 45.000 personer

*Flere går i gang med kandidatuddannelsen* En stor andel af bachelorerne er i gang med kandidatuddannelsen. I 1993 var 42 pct. af bachelorerne i gang med den lange videregående uddannelse og i 2003 havde de udviklet sig til at være 52 pct., der var i gang med den lange videregående uddannelse. En del af de, der har bacheloruddannelsen som højeste fuldførte uddannelse, holder pause og vender senere tilbage for at tage kandidateksamen.

Figur 3.9 **Personer med højeste fuldførte bachelor uddannelse, fordelt på køn. 1993-2003**



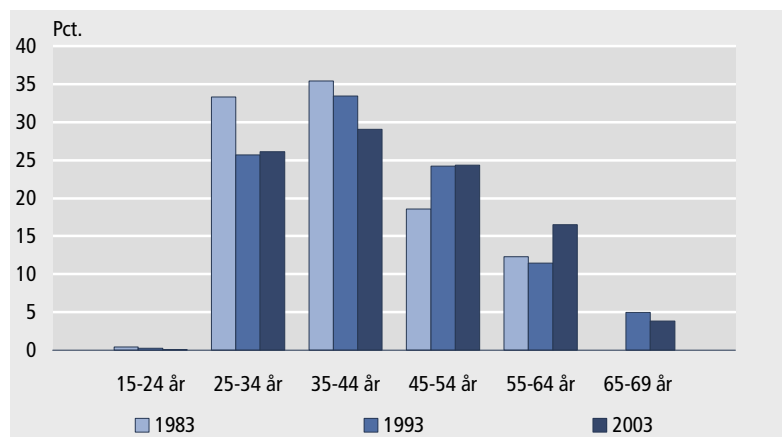
*Flest kvinder* I 2003 var der flere kvinder end mænd med en bachelor uddannelse. Andelen af kvinder udgjorde i 2003 53 pct., mens den var på 47 pct. i 1993.

### Lang videregående uddannelse

Der er kommet mere end 100.000 flere med en lang videregående uddannelse som højeste fuldførte uddannelse på 20 år. I 1983 var der 81.000 eller 2,2 pct. af befolkningen mellem 15 og 69 år, mens der i 2003 var 181.000 svarende til 4,8 pct. af befolkningen mellem 15 og 69 år.

I 1983 var 75 pct. af personer med lang videregående uddannelse mænd. I perioden frem til 2003 har kvinderne hentet noget af forspringet, men mænd med en lang videregående uddannelse udgør stadig 60 pct.

Figur 3.10 **Personer med en højest fuldført lang videregående uddannelse og deres andel af befolkningen mellem 15-69 år, fordelt på aldersgrupper. 1983, 1993 og 2003**



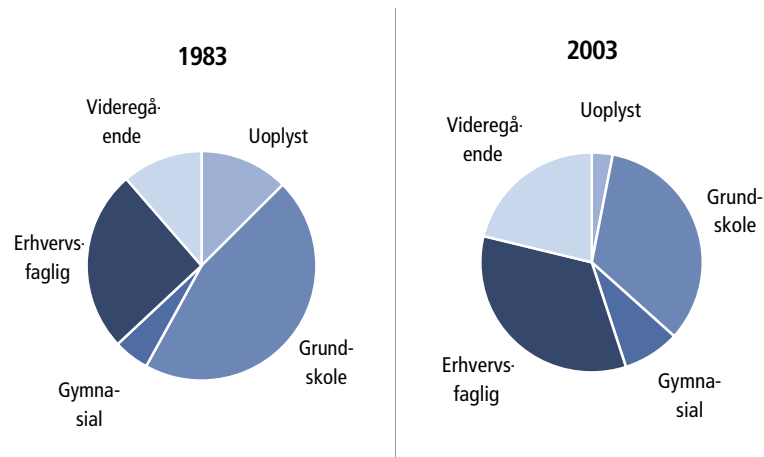
*Andel med LVU er større i 2003 i alle aldersgrupper*

Andelen af personer med en lang videregående uddannelse vokser mere i de yngre aldersgrupper, hvis man ser det i forhold til hele befolkningen. Figuren viser i gruppen af 25-34-årige at personer med en lang videregående uddannelse udgør en andel på over 6,3 pct. i forhold til hele befolkningen i aldersgruppen. En andel, der i 1993 lå på 4 pct. og i 1983 på mellem 3,6 pct. I aldersgruppen 35-44 år er andelen i 2003 på 6,5 pct., hvor den for årene 1983 og 1993 var henholdsvis 3,8 og 5,5 pct. Således fremgår det af figuren at en større andel af befolkningen har en videregående uddannelse i 2003 end i 1983.

#### **Udviklingen af befolkningens uddannelse gennem 20 år**

Hvilken dynamik er det, der påvirker udviklingen af befolkningens uddannelse, når man ser en udvikling over 20 år, er spørgsmålet for dette afsnit.

Figur 3.11 Personer med højeste fuldførte videregående uddannelse. 1983 og 2003



Der er to dynamiker, der er nødvendige at beskrive for at forstå udviklingen i opgørelsen af befolkningens højeste fuldførte uddannelse over tid.

*Udskiftningen af aldersgrupper*

For hvert nyt år i opgørelsen kommer der en ny gruppe personer ind, der er 15 år d. 1. januar i opgørelsesåret. På samme måde forsvinder der også hvert år en aldersgruppe, der er blevet 70 år 1. januar i opgørelsesåret og som var med året før. En del af forklaringen på udviklingen i den højeste fuldførte uddannelse skal findes i denne faktor.

*Langsom ændring af opgørelsen ved ændring i adfærd*

Ændringer i hvilke uddannelser og hvilke niveauer personer der er aktive og lige færdige i uddannelsessystemet slår langsomt igennem på udviklingen af befolkningens højeste fuldførte uddannelse. Dette skyldes, at opgørelsen indeholder hele befolkningen og en stor del af de, som har opnået deres højeste fuldførte uddannelse vil stå med denne uddannelse i mange år. Som eksempel er 97 pct. af gruppen af 40-årige færdige med deres højeste fuldførte uddannelse og kun 3 pct. er i gang med en uddannelse. Disse 97 pct. 40-årige vil næsten alle indgå med samme højeste fuldførte uddannelse, indtil de er over 69 år.



#### 4. Forskellige måder at beskrive uddannelsesniveau på

Dette kapitel viser eksempler på tre forskellige målinger, der inddrager niveauet af uddannelse. Den første måling vedrører uddannelsesniveauet set i sammenhæng med arbejdsmarkedstilknytningen. Den anden måling er introduceret i forbindelse med Lissabon-erklæringen og omhandler andelen af en årgang på 22 år, der har mindst en ungdomsuddannelse. Den tredje måling omhandler andelen af befolkningen, der har en videregående uddannelse og indeholder en sammenligning med udvalgte OECD-lande.

##### Uddannelsesniveau og arbejdsmarkedstilknytning

Dette afsnit beskriver uddannelsesniveauet i befolkningen set i sammenhæng med arbejdsmarkedstilknytning. Udgangspunktet er opdelingen af uddannelsesniveauet i personer der har en erhvervskompetencegivende uddannelse og personer der ikke har.

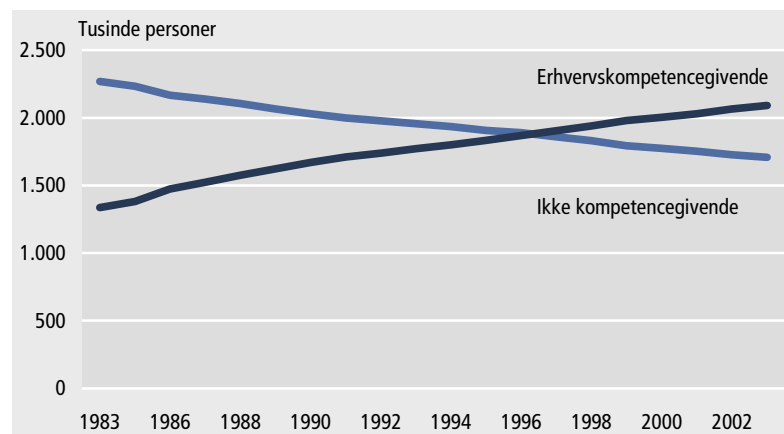
Personer *med* en erhvervsfaglig eller en videregående uddannelse har en erhvervskompetencegivende uddannelse.

Personer *uden* en erhvervskompetencegivende uddannelse har en grundskoleuddannelse, en gymnasial uddannelse eller slet ingen uddannelse.

##### Uddannelse og muligheder

Opdelingen beskriver de muligheder eller mangel på samme, en person har på arbejdsmarkedet, i kraft af de formelle kvalifikationer uddannelsen giver. Det kan være muligheden for, hvilke job man kan få, hvordan man kan fastholde sit job, også i perioder med lavkonjunktur eller mulighed for videreuddannelse og jobskifte.

Figur 4.1 **Personer i befolkningen mellem 15 og 69 år, fordelt på højeste fuldførte uddannelse. 1983-2003**



*Billedet vendt* Andelen med en ikke kompetencegivende uddannelse er vendt på 20 år. I 1983 udgjorde fordelingen af personer med erhvervskompetence 37 pct. og andelen af personer uden erhvervskompetence var på 63 pct. I årene 1996 til 2003 er billedet vendt, hvor der nu er flere med en erhvervskompetencegivende uddannelse end uden. I 2003 har 55 pct. en erhvervskompetencegivende uddannelse og 45 pct. har ikke.

*Position på arbejdsmarkedet* Personer uden en erhvervskompetencegivende uddannelse er som gruppe dårligt stillet på arbejdsmarkedet uden de kvalifikationer, der kræves i mange jobs. Men det er også udtryk for, at det er en meget broget gruppe, der er svær at konkludere noget entydigt på.

*Tabel 4.1* **Arbejdsmarkedstilknytningen efter uddannelsesniveau for personer mellem 15 og 69 år, der ikke er i gang med uddannelse. 2003**

Arbejdsmarkedstilknytning	Med erhvervskompetencegivende uddannelse	Uden erhvervskompetencegivende uddannelse
	pct.	pct.
Beskæftiget	82	58
Ledig	3	4
Udenfor arbejdsstyrken	15	38
I alt	100	100

*Tydelig forskel* Der er en tydelig forskel på arbejdsmarkedstilknytningen for personer med og uden en erhvervskompetencegivende uddannelse. Andelen af personer med en kompetencegivende uddannelse, der er beskæftigede er på 82 pct. Det samme tal er for personer uden erhvervskompetence 58 pct. For andelen af personer der står uden for arbejdsmarkedet, er fordelingen mellem erhvervskompetence og ingen erhvervskompetence 15 og 38 pct.

*Beskæftigelsen uændret uden kompetence* Der er kommet langt flere personer med en erhvervskompetencegivende uddannelse de sidste 20 år. Alligevel har personer uden erhvervskompetence samme andel beskæftigede. I 1983 var der en andel på 58 pct. uden en erhvervskompetencegivende uddannelse, som var beskæftiget og i 2003 var tallet også 58 pct.

*Beskæftigelsen for personer med erhvervskompetence faldet lidt* Til gengæld er der lidt færre personer med højeste fuldførte erhvervskompetencegivende uddannelse, der er beskæftiget i 2003. I 2003 var der 82 pct. med en erhvervskompetencegivende højeste fuldførte uddannelse, der var beskæftiget og i 1983 var tallet 86 pct.

Disse tal er selvfølgelig konjunkturafhængige og det er ikke muligt at drage direkte slutninger på dette grundlag. Men det kan give anledning til yderligere undersøgelser, at der ikke er sket ændringer for gruppen uden en erhvervskompetencegivende uddannelse og at beskæftigelsen for personer med en erhvervskompetencegivende uddannelse er blevet dårligere.

## Årgang med alderen 22 år og ungdomsuddannelse

De europæiske lande har i Lissabon erklæringen, der blev til i år 2000, fastsat en række målsætninger, som skulle føre EU mod at blive den mest konkurrencedygtige og dynamiske og vidensbaserede økonomi i verden.

Samtidigt med erklæringen blev der opsat et mål for uddannelsesniveaet i de europæiske lande. Det politiske mål, der skal arbejdes efter er, at der i år 2010 skal være 85 pct. af årgangen på 22 år, der har mindst en ungdomsuddannelse.

Der er lavet en måling af, hvordan det ser ud i 2002. Andelen af personer som i 2002 var 22 år og havde mindst en ungdomsuddannelse.

**Tabel 4.2 Andel af personer på 22 år, der mindst havde en ungdomsuddannelse (ISCED 3). 2002**

EU-lande	Pct.	EU-lande	Pct.	EU-lande	Pct.
<b>Over målsætning 2010</b>		<b>Målsætning 2010</b>	<b>85,0</b>	<b>Gennemsnit EU</b>	<b>75,4</b>
Sverige	89,3	Frankrig	82,9	Luxembourg	74,2
Finland	87,3	Belgien	82,6	Holland	73,9
Østrig	86,5	Grækenland	82,1	Italien	72,9
Irland	85,6	Tyskland	77,4	Danmark	66,8
				Spanien	66,6
				Portugal	44,9

Kilde: "EDUCATION & TRAINING 2010" - THE SUCCESS OF THE LISBON STRATEGY HINGES ON URGENT REFORMS / COM(11.11 2003) 685 final).

Anm.: Kilden til målingen er foretaget i en interviewbaseret undersøgelse som bliver foretaget efter samme opskrift i alle de europæiske lande, kaldet Labour Force Survey (LFS) .

Anm.: Data for England mangler og de nye lande/ ansøgerlande er udeladt.

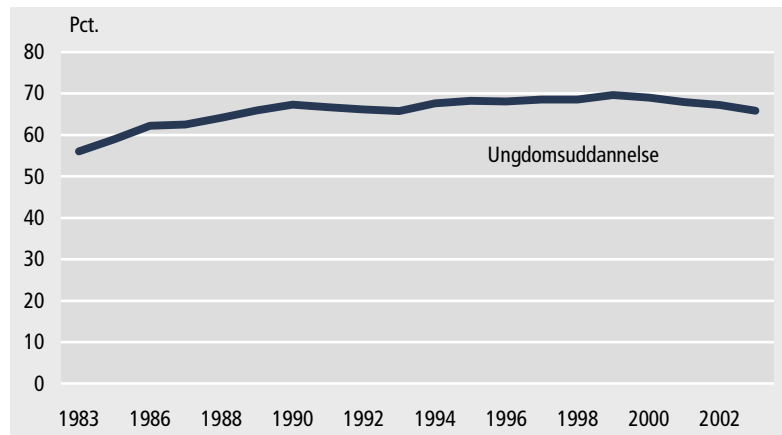
*Danmark langt fra målsætning*

Lande som Sverige, Finland, Østrig og Irland ligger over målsætningen for Lissabon strategien 2010 på 85 pct. Lande som Frankrig, Belgien, Grækenland og Tyskland ligger under målsætningen 2010, men over gennemsnittet for EU i 2002. Danmark ligger langt fra EU målsætning 2010 og næsten 9 pct. under gennemsnittet for EU i 2002.

*Kilde til uddannelse*

Tabel 4.2 er lavet ud fra den såkaldte *Labour Force Survey (LFS)* og er svært sammenlignelige med de oplysninger, der anvendes i denne publikation. Kilden til oplysninger om befolkningens højeste fuldførte uddannelse er indberetninger fra uddannelsesinstitutioner, som er samlet i administrative registre. Den efterfølgende beskrivelse af andelen af personer med mindst en ungdomsuddannelse, sker på basis af opgørelsen af befolkningens højeste fuldførte uddannelse.

**Tabel 4.2 Andel af årgang på 22 år, der mindst har en ungdomsuddannelse, som højeste fuldførte uddannelse. 1983-2003**



*Først stigning så lille fald* Fra 1999 til 2003 er der et lille fald i andelen af personer på 22 år, der har en ungdomsuddannelse. Udviklingen over 20 år viser en stigning af personer med en ungdomsuddannelse fra 1983 til 1990, 56 til 67 pct. Derefter ligger den og svinger i årene fra 1991 til 1998, mellem 67 og 70 pct. Fra 1999 til 2003 er der sket et fald fra 69 til 65 pct.

*To faktorer indgår* Indikatoren er sammensat af to faktorer. Et niveau for den uddannelse man mindst skal have opnået, ungdomsuddannelsen, som svarer til en gymnasial eller erhvervsfaglig uddannelse, samt en årgang som man måler på, 22-årige, hvor det forudsættes at uddannelsen er taget.

Kan faldet fra 1999 og frem til 2003 forklares, eller er der færre personer i befolkningen, der opnår mindst en ungdomsuddannelse? Kan det evt. skyldes, at flere har en højere alder ved afslutning af deres ungdomsuddannelse?

**Tabel 4.3 Andelen af personer, der har afsluttet mindst en ungdomsuddannelse i alderen mellem 22-25 år. 1983, 1999 og 2003**

År	22 år	23 år	24 år	25 år
	pct.			
1983	56,0	58,0	59,1	59,5
1999	69,6	72,0	73,8	74,5
2003	65,8	69,7	72,6	74,3

*25 år har samme andel* Tabel 4.3 viser, at der er forskel på andelen af de 22-årige med en ungdomsuddannelse de forskellige år. Andelen af personer med mindst en ungdomsuddannelse i 2003 er faldet til 65,8 pct. i forhold til 1999, hvor den var 69,6 pct. Noget kunne tyde på, at de unge bliver senere færdige nu i forhold til 1999. Andelen af personer i årgangen af 25-årige

med mindst en ungdomsuddannelse som højeste fuldførte uddannelse, er næsten den samme i 1999 og 2003.

**Målsætningen** Tabellen viser i øvrigt at niveauet for personer på 25 år ligger næsten 10 procentpoint højere end de på 22 år i 2003. Det betyder, at gennemsnittet for EU næsten er nået, hvis man i stedet for de 22-årige, måler på årgangen af 25-årige. Der er dog stadig et hop op til målsætningen, opstillet i forbindelse med Lissabon-erklæringen på de 85 pct. Hvis man starter som 7-årig i 1. klasse, vil man være færdig med ungdomsuddannelsen omkring 19 års alderen, hvis man følger den normerede tid for uddannelserne.

### Andel af befolkningen, der har en videregående uddannelse

Andelen af personer i befolkningen, der har en videregående uddannelse, er et andet mål på uddannelsesniveaue. Det er et mål, der ofte kobles sammen med vækstmulighederne i et samfund, hvor viden spiller en stadig større rolle og derfor er et centralt mål ikke kun i Danmark, men i mange lande.

I international sammenhæng svarer de videregående uddannelser til "tertiary education" fra den internationale klassifikation ISCED 97.

Tabel 4.4 **Andel af personer mellem 25 og 34 år med tertiary education. 1998-2001**

Udvalgte OECD lande	1998	1999	2000	2001
	pct.			
Canada	45	47	48	51
Japan	45	45	47	48
USA	36	37	38	39
Finland	36	37	38	38
Sverige	31	32	34	37
Danmark	27	29	29	29
New Zealand	26	26	27	29
Tyskland	22	22	22	22
Mexico	17	16	17	18
Polen	12	12	14	15
Tjekkiet	10	11	11	11
<b>Gennemsnit OECD</b>	-	<b>26</b>	<b>27</b>	<b>28</b>

Kilde: "Education at a glance" (OECD) 2003 (tabel A2.4/ s. 54).

**Store forskelle** Tabellen viser, at der er store forskelle på andele af personer mellem 25-34 år, der har en "tertiary education" (videregående uddannelse). I toppen ligger Canada og Japan, hvor omkring halvdelen af befolkningen har en videregående uddannelse. Dernæst kommer lande som USA, Finland og Sverige, hvor omkring 40 pct. af de 25-34-årige har en videregående uddannelse. Derefter følger lande som Danmark og New Zealand, hvor næsten en tredjedel har en videregående uddannelse, og efterfølgende lande, som har omkring de 20 pct. Sidst er lande som Polen og Tjekkiet.

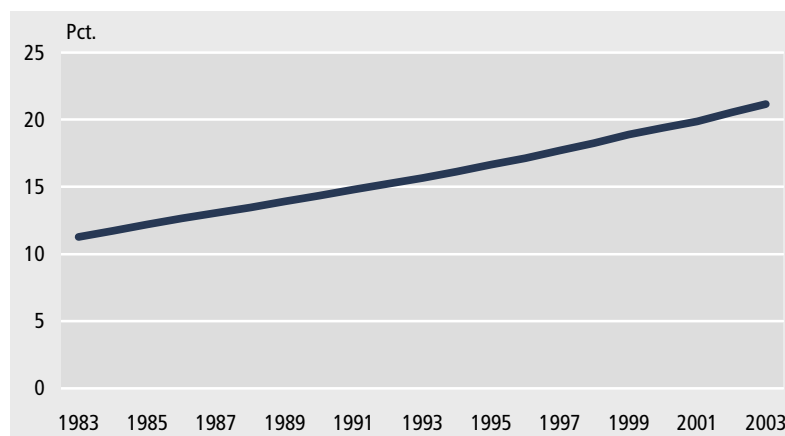
*Udviklingen* Udviklingen fra 1998 til 2001 i andelen af de 25-34-årige, der har en videregående uddannelse, skiller Canada og Sverige sig ud med en forøgelse på 6 procentpoint. Lande, hvor andelen er vokset med 3 procentpoint er Japan, USA, New Zealand og Polen. Sidst lande, der vokser under 3 procentpoint er lande som Finland, Danmark, Tyskland, Mexico og Tjekkiet.

*To opgørelser to perspektiver* Nedenfor beskrives, hvordan de videregående uddannelser udvikler sig, ud fra opgørelsen over befolkningens højeste fuldførte uddannelse. OECD's tal bygger på oplysninger fra et andet register i Danmarks Statistik, hvor eksempelvis svenskere og nordmænd, der tager lægeuddannelsen i Danmark er medregnet. Opgørelsen fra befolkningens højeste fuldførte uddannelse tager derimod de personer, som er i befolkningen den 1. januar i Danmark og medregner eksempelvis ikke de svenske og norske læger, der rejser hjem efter endt uddannelse i Danmark.

### Andel og udvikling

Der er to emner der er vigtige i forhold til de videregående uddannelser. Det ene er, hvor mange personer i befolkningen der har en videregående uddannelse og deres andel af befolkningen. Det andet er udvikling i antallet og deres andel af befolkningen.

*Figur 4.3* **Andelen af personer i befolkningen mellem 15-69 år med en højest fuldført videregående uddannelse. 1983-2003**



### *Jævn stigende udvikling*

Figuren 4.3 viser en jævn stigning i andelen af personer med en videregående uddannelse. I 1983 havde 11 pct. af befolkningen en videregående uddannelse og dette var i 2003 vokset, således at 21 pct. af befolkningen havde en videregående uddannelse. Det betyder, at der i perioden har været en årlig stigning på 0,5 procentpoint i andelen, der har en videregående uddannelse. Dette svarer til, at 804.000 personer i 2003 har en videregående uddannelse, hvilket svarer til en forøgelse på 398.000 personer.

*Den fremtidige udvikling* Udviklingen i befolkningens højeste fuldførte videregående uddannelse, afgøres af forskellen mellem de yngre aldersgrupper, der kommer til og de ældre aldersgrupper, der forlader opgørelsen.

**Tabel 4.5 Antal personer med en videregående højeste fuldførte uddannelse mellem 25-64 år. 1983 og 2003**

Aldersgruppe	1983		2003	
	Personer	Andel af aldersgruppe	Personer	Andel af aldersgruppe
	antal	pct.	antal	pct.
25-34 år	151 000	20	203 000	27
35-44 år	138 000	19	220 000	27
45-54 år	69 000	13	200 000	27
55-64 år	37 000	7	138 000	20

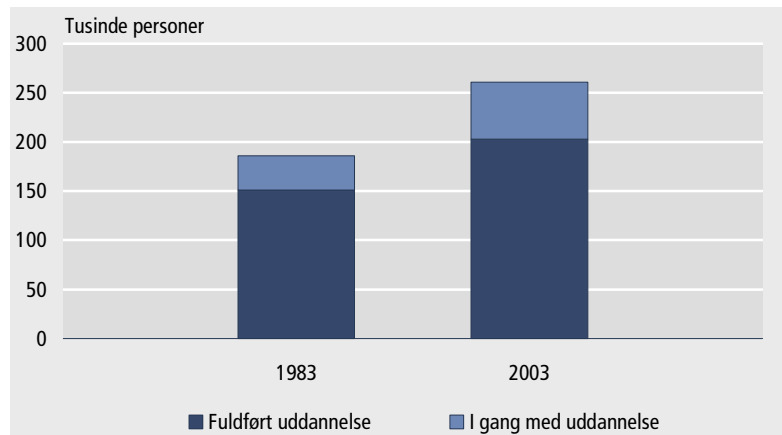
*Flere personer med videregående* Tabellen viser en generel stigning i antallet af personer med en videregående uddannelse indenfor hver af aldersgrupperne. Fra 1983 til 2003 er stigningen størst i de ældste aldersgrupper, eksempelvis er der i aldersgruppen 45-54 år 131.000 flere i 2003 med en videregående uddannelse.

*Større andel* Ser vi på, hvilken andel personer med en videregående uddannelse udgør af deres aldersgruppe er udviklingen fra 1983 til 2003 også entydig en stigning. Ligeledes viser de to ældste aldersgrupper størst stigning eksempelvis aldersgruppen 45-54 år, hvor 14 procentpoint flere af personerne i 2003 har en videregående uddannelse.

*Samme niveau* De enkelte aldersgrupper i 2003 viser, at for de 25-34-årige, 35-44-årige og 45-54-årige udgør deres andel af befolkningen alle 27 pct. Hvis denne tendens holder og de årgange i befolkningen, der kommer til opgørelsen bliver mindre, så vil antallet af personer med en videregående uddannelse på lang sigt falde.

*25-34 år færre* Tabellen viser, at i aldersgruppen 25-34 år er andelen med en videregående uddannelse 27 pct. Dette betyder at 203.000 personer i denne aldersgruppe har en videregående uddannelse. Sammenlignet med aldersgruppen på de 45-54 år er der 17.000 personer færre med en videregående uddannelse. Dette er forudsat, at andelen på de 27 pct. ikke ændrer sig.

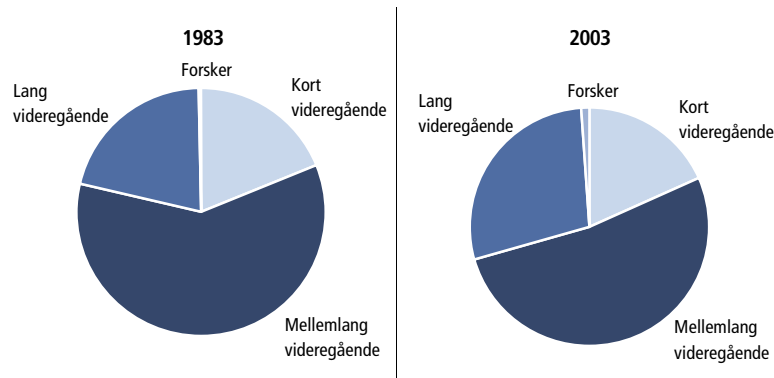
Figur 4.4 **Personer i alderen 25-34 år der enten har eller er i gang med en videregående uddannelse. 1983 og 2003**



*Potentielt flere* Figur 4.4 viser, at de igangværende som i bedste fald gennemfører deres uddannelse er steget fra 1983 til 2003. Hvis de 186.000 personer, der havde en videregående uddannelse eller var i gang med en videregående, gennemførte deres uddannelse ville de blive til 25 pct. i stedet for de 20 pct. som de der var færdige i 1983. På samme vis kan man se, at hvis alle der var i gang med en videregående uddannelse færdiggjorde deres uddannelse, ville de sammen med de som var færdige i 2003 udgøre 35 pct.

Videregående uddannelse består af: korte videregående, mellemlange videregående, bachelor, lange videregående samt forskeruddannelser og de spænder over forløb fra 2 til 8 år. Når man skal sammenligne med andre lande, kan det derfor være vanskeligt kun at fokusere på *tertiary education*. Der kan være forskel i de enkelte landes fordeling af de lange videregående uddannelser, når man fordeler dem på længden.

Figur 4.5 **Fordelingen af personer mellem 15 og 69 år med højeste fuldførte videregående uddannelse. 1983 og 2003**





*3 pct. flere* Fordelingen af de videregående uddannelser har ændret sig lidt siden 1983. Andelen af personer, der har taget en lang videregående eller en forskeruddannelse er 3 pct. større i 2003, end den var i 1983. Dette er set i forhold til de korte videregående og de mellemlange videregående uddannelser. Det betyder, at der i 2003 er 32.000 personer flere med en længere uddannelse.

### **Målinger af uddannelses niveau**

De tre målinger af uddannelsesniveaet viser, at det som udgangspunkt kan være meningsfuldt at præsentere komplicerede sammenhænge med et enkelt mål eller målepunkt. Bag disse enkle mål eller målepunkter (*benchmarks*) viser der sig ofte at være mere komplicerede sammenhænge, som kan være mindst ligeså vigtige som målingen selv.

Beskæftigelsen for personer uden en erhvervskompetencegivende uddannelse viste sig at være den samme i 2003 som den var i 1983, også selv om udviklingen af uddannelsesniveaet gennem 20 år har gjort at der er flere med en erhvervskompetencegivende uddannelse.

Det meget stramme mål for andelen af personer i en årgang på 22 år, der havde opnået mindst en ungdomsuddannelse viste, at Danmark lå dårligt i forhold til de andre EU-lande. Det viste sig, at der er flere danskere i 20'erne, som bliver senere færdige med deres ungdomsuddannelse. Om det forholder sig sådan i de andre Europæiske lande er ikke til at sige, men måske værd at undersøge.

Andelen af personer med en videregående uddannelse blev sammenlignet med udvalgte OECD-lande og viste at Danmark placerede sig midt i feltet, men havde stagnerende udvikling i antallet af personer med videregående uddannelse. Hvis man medregnede de der var i gang med en uddannelse i aldersgruppen, ville den stigende tendens som er sket de sidste 20 år formentlig fortsætte.

## 5. Uddannelsesniveaut som forklaring

Dette kapitel vil give tre eksempler på, hvorledes uddannelsesniveaut kan være med til at forklare sammenhænge. Det første eksempel er uddannelsesniveauts sammenhæng med lønmodtageres lønniveau. Det andet eksempel ser på sammenhængen mellem uddannelsesniveaut og modtagelsen af indkomsterstøttede ydelser fra det offentlige. Det tredje eksempel ser på forskelle mellem uddannelsesniveaut og flytninger til og fra regionerne.

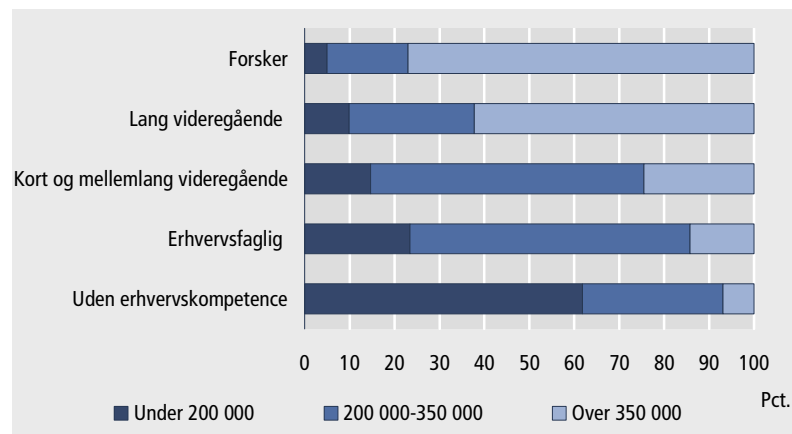
### Årlig lønindkomst i forhold til uddannelsesfærdiggørelse

I denne del beskrives, hvordan uddannelsesniveaut hænger sammen med løn inklusive frynsegoder mm. Først beskrives lønmodtagere og deres lønniveau i forhold til uddannelsesniveaut. Dernæst beskrives sammenhængen mellem løn og tidspunkt for afslutning af højeste fuldførte uddannelse.

*Hvem er ikke med?*

Der er fravalgt nogle personer, som alle har det tilfælles, at de mangler oplysninger om, hvor den institution de tog deres uddannelse geografisk var placeret. Personer med uoplyst uddannelse er ikke med. De mange ældre personer i befolkningen, hvis uddannelse er taget før 1970 er ikke medtaget. Ligeledes er personer, der ikke har taget deres uddannelse her i landet, ikke medtaget. Tilbage er 1,9 mio. personer, der var lønmodtagere i 2003.

Figur 5.1 **Lønmodtagere, fordelt på udvalgte højeste fuldførte uddannelser og lønniveau. 2003**

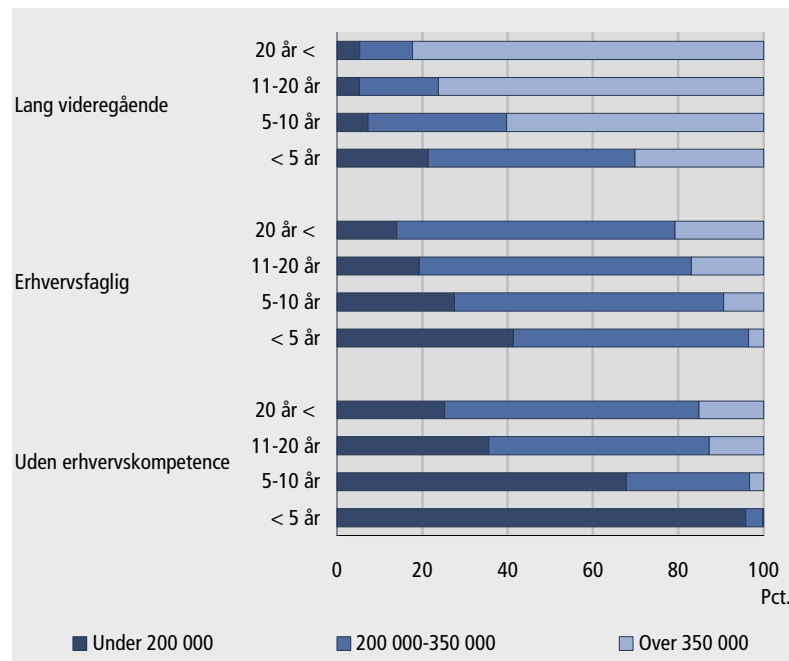


Der er sammenhæng mellem lønniveau og uddannelsesniveaut. Jo længere uddannelse, jo flere personer er repræsenteret i lønniveauet over 350.000 kr. Omvendt er andelen af personer større i de laveste lønniveau under 200.000 kr., jo lavere uddannelsesniveaut er.

Der er flest personer med en mellem årlig lønindkomst hos personer med erhvervsfaglige, korte og mellemlange uddannelser.

*Anciennitet* At inddrage afgangstidspunktet for afslutning af den højeste fuldførte uddannelse, er et udtryk for at give et "groft" bud på, hvad anciennitet betyder for lønnen. Det forudsættes, at langt de fleste lønmodtagere har været beskæftiget det meste af tiden. Men det vides ikke, om dette er tilfældet, eller i hvor høj grad den enkelte faktisk har været på arbejdsmarkedet, siden han afsluttede sin uddannelse.

**Figur 5.2 Lønmodtagere på udvalgte højeste fuldførte uddannelser, fordelt på afslutning af uddannelsen og lønniveau. 2003**



Figur 5.2 viser, at der er sammenhæng mellem uddannelsesniveau, hvor lang tid siden den højeste fuldførte uddannelse er taget, og hvilket lønniveau der er opnået.

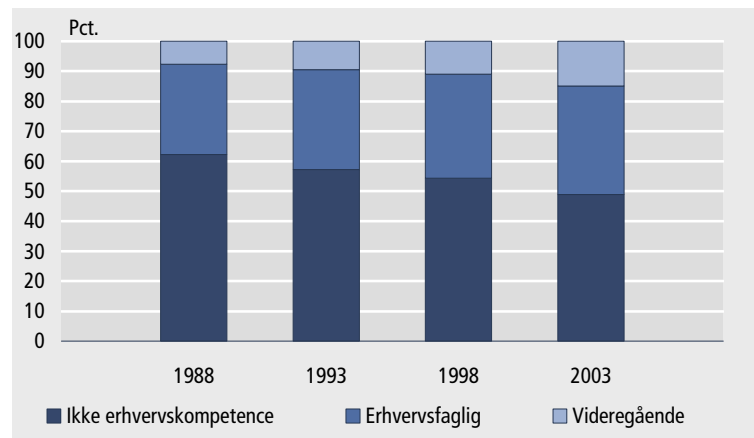
For alle tre grupper af højeste fuldførte uddannelse gælder det, at lønniveauet er stigende, jo længere tid der er gået fra afslutningen af uddannelsen.

### Modtagere af offentlige ydelser, der er indkomsterstøttende

I 2003 var der 900.000 personer, der modtog en indkomsterstøttende ydelse, som var midlertidig. De midlertidige ydelser er arbejdsløshedsdagpenge, sygedagpenge, kontanthjælp, revalidering, kommunal aktivering, AF-aktivering, ledighedsydelse. De permanente ydelser som førtidspension og efterløn er udeladt. Der er 38.000 personer færre

personer på indkomsterstattende ydelser, end i 1988. I 1993 var tallet for personer, der modtog ydelser helt oppe over 1 mio. personer, for at falde til under 850.000 personer i 1998.

**Figur 5.3 Modtagere af midlertidige indkomsterstattende ydelser, fordelt på uddannelsesniveau. 1988-2003**



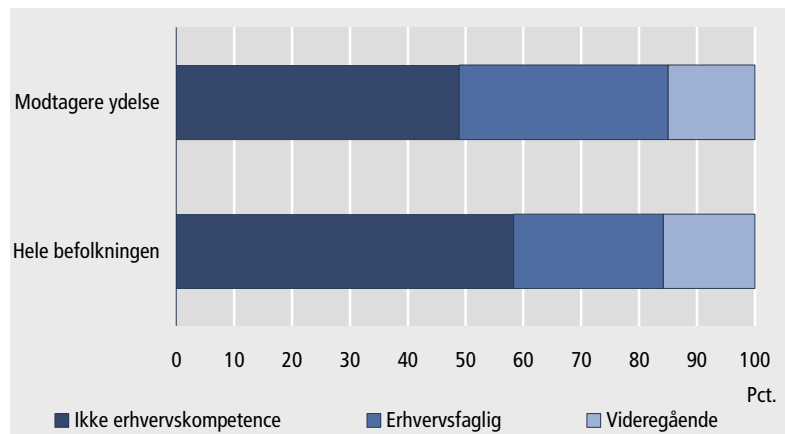
*Flest uden erhvervskompetence modtager ydelse*

Der er mange med lavt uddannelsesniveau, som modtager indkomsterstattende ydelse fra det offentlige. I 2003 har tæt på halvdelen af de næsten 900.000 personer, der modtager en ydelse ikke nogen erhvervskompetencegivende uddannelse. 36 pct. har en erhvervsfaglig uddannelse og kun 15 pct. af dem, der modtager en ydelse, har en videregående uddannelse.

*Større andel med erhvervskompetence modtager ydelse*

Udviklingen fra 1988 til 2003 for personer, der modtager ydelse, viser at andelen af personer med en videregående uddannelse bliver større. Andelen af personer, der modtog ydelse og havde en videregående uddannelse er steget fra 8 pct. i 1988 til 15 pct. i 2003. Udviklingen i andelen af personer med en erhvervsfaglig uddannelse, stiger fra 30 pct. i 1988 til 36 pct. i 2003. Til gengæld falder andelen af personer, der ikke har en erhvervskompetencegivende uddannelse fra 62 pct. i 1988 til 49 pct. i 2003.

Figur 5.4 **Hele befolkningen og modtagere af ydelser, fordelt på uddannelsesniveau. 2003**



*Flere uden erhvervskompetence*

Sammenlignet med hele befolkningen er der en mindre andel uden erhvervskompetencegivende uddannelse, der modtager ydelser. Andelen af personer i hele befolkningen, som ikke har en erhvervskompetence udgør 58 pct. For personer, der modtager en ydelse udgør andelen 49 pct. Dette giver en forskel på 9 procentpoint og er sammenlignet med samme tal fra 1988 på 7 pct. faldet lidt.

*Lidt flere med erhvervsfaglig uddannelse*

En større andel af personer med en erhvervsfaglig uddannelse modtager ydelse sammenlignet med befolkningen. Andelen af personer, der modtager en ydelse og har en erhvervsfaglig uddannelse som højeste fuldførte uddannelse udgør i 2003 36 pct. Andelen af de erhvervsfagligt uddannede i befolkningen udgør 26 pct. Dette giver en forskel på 10 procentpoint og er sammenlignet med samme tal fra 1988 på 9 pct. steget lidt.

*Næsten uændret med videregående uddannelse*

Andelen af personer, der modtager en ydelse og har en videregående uddannelse er næsten den samme som i hele befolkningen. Andelen af personer, der modtager en ydelse og har en videregående uddannelse udgør i 2003 15 pct. I befolkningen er andelen af personer med en videregående uddannelse 16 pct. Der er altså 1 procentpoint færre, der modtager ydelse, og sammenlignet med 1988, hvor der var 2 procentpoint forskel, så den er altså faldet lidt.

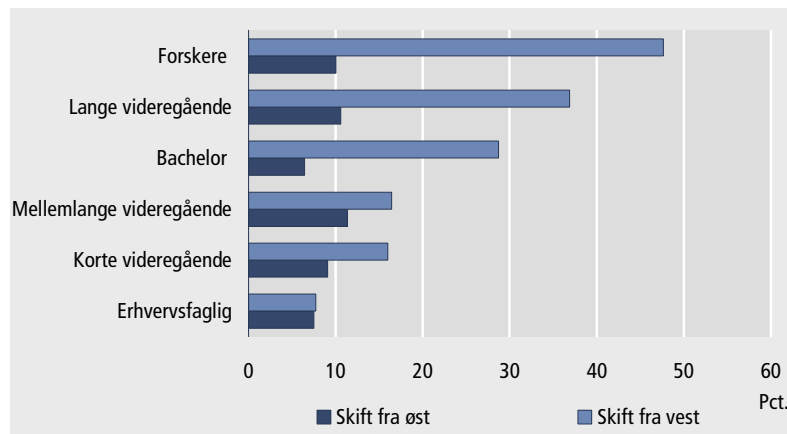
## Uddannelsesniveau og flytning mellem Øst og Vestdanmark

Dette afsnit vil se på, i hvor høj grad der er sammenhæng mellem uddannelsesniveaut, og om man efter endt uddannelse flytter landsdel og har en anden bopæl, end der hvor ens grundskole eller gymnasiale uddannelsen fandt sted.

### Skift af landsdel

Personerne, der indgår har en erhvervskompetencegivende uddannelse. Deres geografiske udgangspunkt er sat til det sted, hvor de har taget deres højeste almene uddannelse (grundskole eller gymnasial). En flytning er kendetegnet ved, at den nuværende bopæl i 2003, ligger i en anden landsdel end den, hvor den højeste almene uddannelse er taget.

Figur 5.5 **Andel af personer mellem 15 og 69 år med en erhvervskompetencegivende uddannelse, der har skiftet mellem øst og vest. 2003**



Figur 5.5 viser en klar sammenhæng mellem uddannelsesniveau og flytning vest fra Storebælt. Jo højere erhvervskompetencegivende uddannelse, jo større andel er flyttet vest for Storebælt.

For skiftet fra øst for Storebælt er der ikke nogen sammenhæng mellem uddannelsesniveau og skift, og der er samlet set mindre andel personer, der skifter landsdel.

### Uddannelse som forklaring

Dette kapitel har givet eksempler på, at uddannelsesniveaut kan være med til at forklare sammenhænge og vise mønstre.

Lønniveauet og uddannelsesniveaut viste sig at følges ad, jo højere uddannelsesniveau, des højere løn. Endvidere var der en klar sammenhæng mellem, hvornår uddannelsen var afsluttet, og lønniveau, således at lønniveauet var højere, jo længere tid der var gået siden afslutning af uddannelsen.

Modtagelsen af ydelser kunne vise, at flere med lavere uddannelse modtog ydelser, og at udviklingen over tid gjorde, at det ikke entydigt var uddannelsesniveaet, der bestemte modtagelsen af indkomsterstatende ydelser.

For flytninger mellem landsdele var uddannelsesniveaet afgørende for personer der tog deres almene uddannelse vest for Storebælt, mens det var af mindre betydning for personer, der tog højeste almene uddannelse øst for Storebælt.

På den ene side kan uddannelsesniveaet være med til at sætte tal på sammenhænge som vi måske godt kender i forvejen. På den anden side viser disse tre eksempler også, at uddannelsesniveaet ikke entydigt kan forklare sammenhængene, og at flere spørgsmål dukker op, når vi har besvaret uddannelsesniveaets påvirkning på en enkelt sammenhæng.