

## LØN

2014:1 • 5. december 2014

## Lønstruktur 2013

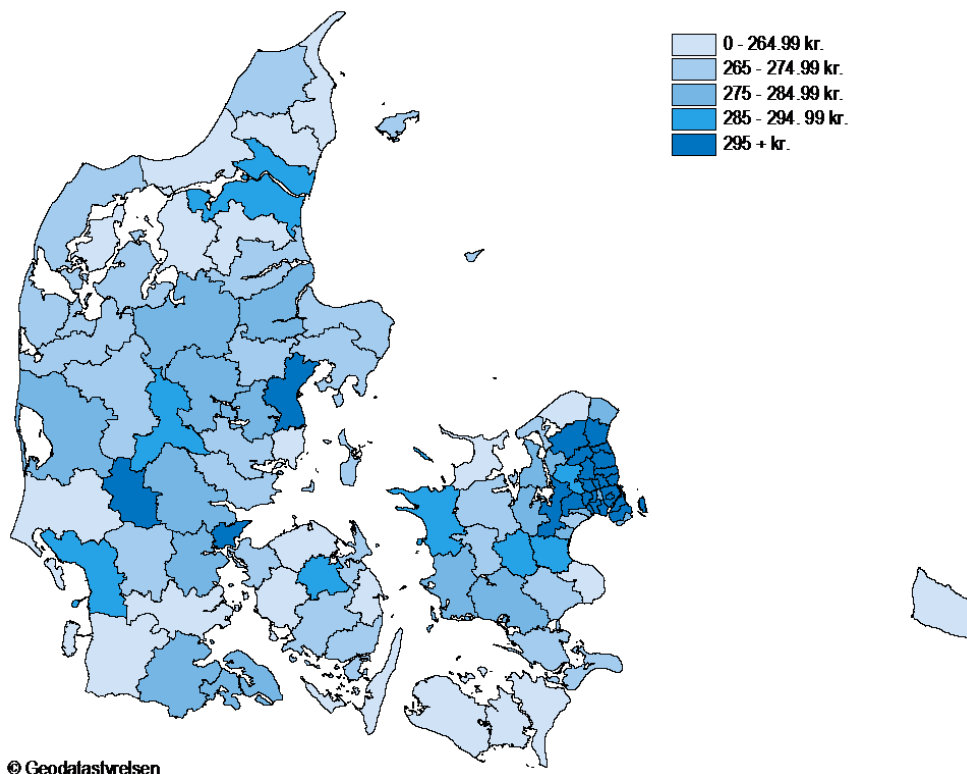
**Resumé:** Fortjenesten pr. præsteret time for alle lønmodtagere ekskl. elever og unge under 18 år var 297 kr. i 2013. Den standardberegneede timefortjeneste var 245 kr.

Den højeste gennemsnitlige fortjeneste pr. præsteret time var i staten med 311 kr. I regionerne var den 310 kr., mens den var 303 kr. i virksomheder og organisationer. I kommunerne var fortjenesten pr. præsteret time 267 kr.

Fordelt efter sektorer var den højeste gennemsnitlige standardberegneede timefortjeneste at finde i staten med 256 kr. Den næsthøjeste var i virksomheder og organisationer med 253 kr., mens den var 250 kr. i regionerne. For lønmodtagere i kommunerne var den standardberegneede timefortjeneste 215 kr.

**Kort om statistikken:** Der er to centrale lønbegreber i lønstatistikken: *fortjeneste pr. præsteret time* og *den standardberegneede timefortjeneste*. *Fortjeneste pr. præsteret time* fortæller noget om arbejdsgiverens lønomkostninger pr. arbejdet time ved at have en given lønmodtager ansat, mens den *standardberegneede timefortjeneste* er det lønbegreb, som kommer tættest på den løn, som er "aftalt" mellem arbejdsgiver og lønmodtager.

Figur 1. Fortjeneste pr. præsteret time fordelt efter arbejdsstedets kommune. 2013



	Side
<i>Indhold</i> 1. Indledning .....	2
2. Kilder og metoder.....	3
2.1 Datagrundlag og dækningsgrad .....	3
2.2 Definitioner og begreber .....	5
2.3 Statistikbegreber .....	7
3. Hovedresultater.....	9
3.1 Lønkomponenter.....	10
3.2 Alder.....	11
3.3 Arbejdsfunktion og lønmodtagergruppe.....	12
3.4 Uddannelse .....	15
3.5 Arbejdsstedets branche.....	16
3.6 Arbejdsstedets beliggenhed .....	17
3.7 Sektor .....	18
3.8 Køn .....	21
4. Særlige forhold ved offentliggørelse af Lønstruktur 2013 .....	25
5. Baggrundsoplysninger .....	26
6. Tabeller .....	26

## 1. Indledning

*Formål* Den årlige lønstruktur har til formål at give oplysninger om lønniveauer og lønnens sammensætning på forskellige lønkomponenter på tværs af sektorer på det danske arbejdsmarked. Lønstrukturstatistikken dækker hele det danske arbejdsmarked<sup>1</sup> og anvender et ensartet begrebsapparat på tværs af sektorer. Statistikken er ikke umiddelbart velegnet til at belyse lønudviklingen, da ændringen mellem to år, foruden lønstigninger, afspejler ændringer i medarbejdersammensætning som fx til- og afgang af medarbejdere inden for givne grupperinger.

Til belysning af lønudviklingen bør i stedet bruges Danmarks Statistiks kvartalsvise lønindeks, som netop har til formål at give et billede af lønudviklingen. De kvartalsvise lønindeks tager - i modsætning til lønstrukturen - højde for ændringer i sammensætningen af medarbejderne og baserer sig på identiske virksomheder, dvs. virksomheder, der indgår i de to kvartaler, der ligger til grund for beregningen af udviklingen mellem to kvartaler.

Danmarks Statistiks samlede lønstatistiksystem omfatter foruden ovennævnte statistikker desuden en statistik over de samlede arbejdsomkostninger i virksomheder og organisationer.

*Statistikens anvendelse* Den årlige lønstruktur anvendes bl.a. til besvarelse af forespørgsler på statistiske oplysninger fra forskere, studerende, journalister, virksomheder m.m. Statistikken ligger derudover til grund for den ligelønsstatistik, som større virksomheder kan rekvirere hos Danmarks Statistik i henhold til loven om ligeløn. Ligeledes ligger statistikken til grund for udarbejdelse af de lovbestemte 4-årige arbejdsomkostningsundersøgelser (*labour cost survey*) og lønstrukturundersøgelser (*structure of earnings survey*) til det europæiske statistikbureau, Eurostat. De årlige opdateringer heraf samt årlig leverance af løngabet mellem kvinder og mænd (*gender pay gap*) til Eurostat, er også udarbejdet på baggrund af lønstrukturen.

<sup>1</sup> Statistikken omfatter samtlige virksomheder i den offentlige sektor. For den private sektor er alle virksomheder med en beskæftigelse svarende til ti eller flere fuldtidsbeskæftigede, uden for landbrug og fiskeri, med i statistikken.

## 2. Kilder og metoder

### 2.1 Datagrundlag og dækningsgrad

<i>Dataindsamling</i>	<p>Indberetningen til Danmarks Statistiks lønstruktur følger overordnet set tre forskellige strukturer: én struktur for den private sektors lønsystemer, én struktur for statens lønsystemer og én struktur for kommunale og regionale lønsystemer. Indhold, formater, variabelnavngivninger mv. er afhængig af, hvilket lønsystem virksomheden bruger. Lønsystemer fra den private sektor bruges primært af private virksomheder og tilsvarende for de statslige, kommunale og regionale lønsystemer. Dermed minder opdelingen på lønsystemer i høj grad om den måde, som sektorerne er defineret på.</p> <p>Selvom de indberettede oplysninger er relativt ens mellem sektorerne, eksisterer der visse forskelle. Nogle komponenter indberettes mere detaljeret i den ene sektor frem for de andre. Derfor er der skabt konsistens mellem indhold, variabelnavne og variabeldefinitioner mellem sektorerne i forbindelse med udarbejdelse af lønstrukturen.</p>
<i>Dataindsamling for kommuner og regioner</i>	<p>Datamaterialet for størstedelen af de kommunale og regionale virksomheder udgøres af 12 på hinanden følgende månedsudtræk, svarende til et kalenderår, som indsamles i samarbejde med Kommunerne og Regionernes Løndatakontor (KRL) fra lønsystemerne KMD og Silkeborg Data.</p>
<i>Dataindsamling for staten</i>	<p>Datamaterialet for størstedelen af de statslige virksomheder udgøres af 12 på hinanden følgende månedsudtræk, svarende til et kalenderår, som indberettes til Danmarks Statistik af Statens Løn System (SLS), forsvaret, DSB, KMD og Silkeborg Data.</p>
<i>Dataindsamling for private virksomheder</i>	<p>For virksomheder i den private sektor indsamles oplysninger for hele indkomståret i samarbejde med Dansk Arbejdsgiverforening (DA) og Finanssektorens Arbejdsgiverforening (FA). Foreningerne indsamler oplysningerne fra deres medlemsvirksomheder og stiller dem til rådighed for Danmarks Statistik. Danmarks Statistik indsamler selv oplysninger fra private virksomheder, der ikke er medlem af én af disse foreninger.</p> <p>Dataindsamlingen for virksomheder i den private sektor er tilrettelagt, så der i videst muligt omfang indsamles administrative data, som i forvejen findes i virksomhedernes egne lønsystemer. For virksomheder, der ikke benytter et lønsystem til indberetningen, har Danmarks Statistik udarbejdet en blanket på <a href="http://virk.dk">virk.dk</a>. Alternativt kan indberetningen foretages på papirblanketter.</p>
<i>Virksomheder</i>	<p>Statistikken omfatter samtlige virksomheder i offentlig forvaltning og service. Alle virksomheder i sektoren virksomheder og organisationer, med en beskæftigelse svarende til ti eller flere fuldtidsbeskæftigede uden for landbrug og fiskeri, er med i statistikken.</p>
<i>Kun ansættelsesforhold med et bestemt omfang</i>	<p>Statistikken omfatter kun lønmodtagere, der er omfattet af loven om ansættelsesbeviser. Følgende betingelser skal være opfyldt:</p> <ul style="list-style-type: none"> <li>• Der skal være tale om en lønmodtager.</li> <li>• Ansættelsesforholdet skal vare mere end én måned.</li> </ul>

*Kun lønmodtagere på normale vilkår* Statistikken omfatter kun lønmodtagere ansat på normale vilkår. Følgende indgår derfor ikke i statistikken:

- Lønmodtagere, der aflønnes efter en usædvanlig lav sats som følge af handicap eller lignende.
- Lønmodtagere, der er rent provisionsaflønnet.
- Lønmodtagere, der ikke er beskattet efter de almindelige betingelser i Danmark, herunder fx sømænd ansat på skibe under det internationale skibsregister.
- Udlændinge, der arbejder i Danmark, men beskattes efter hjemlandets regler.
- Udstationerede danskere, der aflønnes efter lokale regler. (Danskere beskæftiget i udlandet, som aflønnes og beskattes efter de normale regler i Danmark, er derimod med i statistikken).

*Yderligere afgrænsning i offentlig forvaltning og service* I datamaterialet for den overvejende del af sektoren offentlig forvaltning og service ses bort fra:

- Fleks- og skånejobbere,
- vederlagslønnede,
- værnepligtige,
- ph.d.-studerende,
- visse timelærere,
- studentermedhjælpere,
- valgtilforordnede,
- byrådsmedlemmer, samt
- enkelte andre.

*Fleksjob i virksomheder og organisationer* Den overvejende andel af ansatte i fleksjob på normale vilkår indgår i statistikken for virksomheder og organisationer. Dette påvirker ikke timelønnen, da de netop er ansat på normale vilkår. Det er ikke muligt at udskille disse via indberetningerne til statistikken.

*Dækning i virksomheder og organisationer* Der er ca. 108.700 virksomheder i sektoren virksomheder og organisationer (landbrug og fiskeri ikke medregnet). Af disse har ca. 16.600 en beskæftigelse på ti eller flere fuldtidsansatte. Virksomhederne i målgruppen udgør dermed ca. 15 pct. af det samlede antal arbejdsgivere i virksomheder og organisationer (landbrug og fiskeri ikke medregnet). Beskæftigelsen i målgruppens virksomheder udgør ca. 82 pct. af beskæftigelsen i virksomheder og organisationer (landbrug og fiskeri ikke medregnet).

En del af indberetningerne fra virksomhederne har ikke kunnet anvendes på grund af fejl. Statistikens dækningsgrad for virksomheder og organisationer svarer således til 85 pct. af den samlede beskæftigelse i målgruppen.

*Oversigtstabel 1.* **Dækningsgrad i forhold til målgruppen - fordelt efter branche for virksomheder og organisationer. 2013**

	Pct.
<b>Alle</b> .....	<b>85</b>
Industri, råstofindvinding og forsyningsvirksomhed .....	94
Bygge og anlæg .....	86
Handel og transport mv. ....	80
Information og kommunikation .....	88
Finansiering og forsikring .....	87
Ejendomshandel og udlejning .....	87
Erhvervsservice .....	85
Undervisning og sundhed mv. ....	76
Kultur, fritid og anden service .....	86

*Opregning sikrer en repræsentativ statistik* Der er stor forskel på dækningsgraden i de forskellige brancher i sektoren virksomheder og organisationer. Derfor er der foretaget en vægtning af ansættelsesforholdene. Virksomhederne grupperes efter branche og størrelse på baggrund af oplysninger fra det erhvervsstatistiske register. For hver enkelt branche og størrelsesgruppe findes dækningsgraden og på baggrund af denne udregnes en vægt, der herefter tildeles hvert ansættelsesforhold i den pågældende gruppe. Vægtene anvendes til opregning mod hele målgruppen for at få en repræsentativ og fuldt dækkende statistik.

*Dækning i den offentlige sektor* Selvom dækningen i offentlig forvaltning og service er noget højere end i virksomheder og organisationer, er der også her indberetninger, som pga. kvaliteten ikke benyttes i statistikken. Der foretages ingen vægtning af ansættelsesforholdene i offentlig forvaltning og service, primært fordi bortfaldet er begrænset.

## 2.2 Definitioner og begreber

*Statistikenheden* Statistikenheden er det enkelte ansættelsesforhold defineret som en ansættelse på et bestemt arbejdssted med en bestemt arbejdsfunktion. Ved skift af arbejdsgiver, arbejdssted, arbejdsfunktion eller andre personkarakteristika etableres et nyt ansættelsesforhold. En lønmodtager kan derfor indgå i statistikken med flere observationer.

*Sammenlignelighed* Der findes forskelligartede ansættelsesformer og -vilkår for lønmodtagerne. Nogle får løn under ferie og på skæve helligdage. Andre opsparer feriepenge og/eller søgnehelligdagsopsparing. Nogle får løn under sygdom, mens andre får udbetalt sygedagpenge. Nogle får beregnet deres løn på grundlag af antal arbejdede timer, mens andre har en fast månedsløn osv.

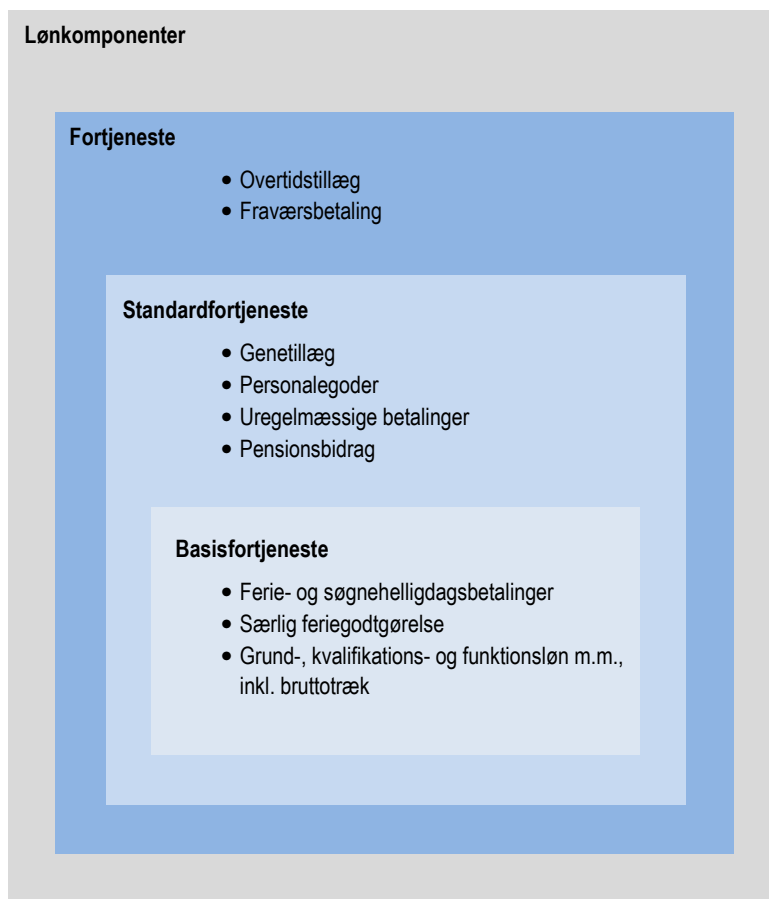
For at skabe sammenlignelighed mellem lønninger – uanset ansættelsesform og ansættelsesvilkår – er der defineret nogle lønstatistiske begreber, der sikrer en sådan sammenlignelighed:

*Fortjeneste pr. præsteret time* *Fortjeneste pr. præsteret time* er fortjenesten sat i forhold til præsteret arbejdstid. Fortjenesten pr. præsteret time fortæller noget om arbejdsgiverens lønomkostninger ved at have en given lønmodtager ansat pr. time, lønmodtageren arbejder.

*Fortjenesten* omfatter den samlede indtjening i forbindelse med ansættelsesforholdet. Fortjenesten består af alle de lønkomponenter, som ses i faktaboks 1.

*Den præsterede tid* er den tid, lønmodtageren har arbejdet inkl. overtimer, men ekskl. ferietimer, fritimer på skæve helligdage og fraværstimer på grund af sygdom, barselsorlov mv. Bemærk, at ikke alle lønmodtagere modtager særskilt betaling for overarbejde. For nogle grupper kan eventuelt overarbejde være indregnet på forhånd i den aftalte løn. Sådanne ikke registrerede overarbejdstimer er ikke inkluderet i de præsteret timer. Derimod er eventuel betalt frokostpause med i de præsterede timer, og det samme gør sig gældende for en eventuel rådighedsvagt.

## Faktaboks 1.



I statistikken opdeles fortjeneste pr. præsteret time i følgende lønkomponenter pr. præsteret time:

*Lønkomponenter  
for fortjenesten  
pr. præsteret time*

**Overtidstillæg**, overtidstillægget og ikke den samlede overtidsbetaling.

**Fraværsbetaling**, løn og andre betalinger i forbindelse med fravær, herunder betalinger for sygedage, særlige feriefridage, omsorgsdage osv.

**Genetillæg**, fx holddriftstillæg og forskellige former for smudstillæg.

**Personalegoder**, omfatter kun personalegoder, som indregnes i A-indkomsten, dvs. værdi af fri bil, fri telefon m.m., fri kost og logi samt arbejdsgiverbetalte sundhedsforsikringer- og behandlinger.

**Pensionsbidrag** – både lønmodtagers og arbejdsgivers bidrag, herunder ATP.

**Uregelmæssige betalinger**, fx bonusbetalinger, betalinger for overskud, efterreguleringer af løn o.l.

**Basisfortjeneste**, som er grund-, kvalifikations- og funktionsløn m.m. samt ferie- og sønehelligdagsbetalinger, særlig feriegodtgørelse, bruttotræk og fritvalgsordning.

Fortjeneste pr. præsteret time er anvendelig til mange formål. Når fortjenesten sættes i relation til præsterede timer, fortæller det arbejdsgiveren den gennemsnitlige lønudgift pr. arbejdet time. Én af dette lønbegrebs fordele er, at det i sammenligning på tværs af arbejdsfunktioner tager højde for de underliggende løn- og ansættelsesvilkår, som indberettes til statistikken. Eksempelvis vil en ekstra fridag udløse en højere fortjeneste pr. præsteret time.

*Fortjeneste pr. præsteret  
time vs. standardberegnet  
timefortjeneste*

Mens fortjenesten pr. præsteret time er egnet til analyser af lønomkostninger, er den mindre egnet til at vise, hvilken indtjening en person opnår som følge af sin ansættelse som lønmodtager. Til dette formål vil det være hensigtsmæssigt at benytte den standardberegnete timefortjeneste.

*Standardberegnet  
timefortjeneste*

*Standardberegnet timefortjeneste* er standardfortjenesten sat i forhold til de standardbetalte timer. Den standardberegnete timefortjeneste er det lønbegreb, som

kommer tættest på den løn som er ”aftalt” mellem arbejdsgiver og lønmodtager. Lønbegrebet fortæller, hvad en lønmodtager har fået i løn pr. time, lønmodtageren har aftalt at arbejde, uagtet hvor mange dage lønmodtageren er syg eller arbejder ud over det, som er aftalt.

*Standardfortjenesten* er således fortjenesten fratrukket betalinger for overtid og fravær. Sammenhængen mellem fortjenesten og standardfortjenesten kan ses i faktaboks 1.

*De standardbetalte timer* er ikke et entydigt timebegreb. For at komme frem til den standardberegnete timefortjeneste skal standardfortjenesten sættes i forhold til de timer, hvori den er optjent. Nogle dele af standardfortjenesten optjenes udelukkende i de timer, hvor lønmodtageren er på arbejde, andre lønkomponenter optjenes også under fravær, og andre igen optjenes også i forbindelse med overarbejde. I modsætning til fortjeneste pr. præsteret time kan der således ikke i opgørelsen af den standardberegnete timefortjeneste nøjes med at anvende ét antal timer.

For en detaljeret gennemgang af hvordan de enkelte lønkomponenter er standardiseret henvises til publikationen *Lønstatistik – metode og nye begreber* afsnit 4.5.2.

I statistikken opdeles den standardberegnete timefortjeneste i følgende lønkomponenter pr. standardbetalt time:

*Lønkomponenter for den standardberegnete timefortjenesten*

**Genetillæg**, fx holddriftstillæg og forskellige former for smudstillæg, men ikke overtidstillæg.

**Personalegoder**, omfatter kun personalegoder, som indregnes i A-indkomsten, dvs. værdi af fri bil, fri telefon m.m., fri kost og logi samt arbejdsgiverbetalte sundhedsforsikringer- og behandlinger.

**Pensionsbidrag** – både lønmodtagers og arbejdsgivers bidrag – herunder ATP.

**Uregelmæssige betalinger**, fx bonusbetalinger, betalinger for overskud, efterreguleringer af løn o.l.

**Basisfortjeneste**, som er grund-, kvalifikations- og funktionsløn m.m., samt ferie- og søgnehelligdagsbetalinger, særlig feriegodtgørelse, bruttotræk og fritvalgsordning.

*Standardberegnet månedsfortjeneste*

Den standardberegnete timefortjeneste har den fordel, at den kan omregnes til en månedsfortjeneste baseret på en ugentlig arbejdstid på 37 timer. Alle lønkomponenter pr. standardbetalt time kan omregnes til månedsbasis ved at gange med 160,33.

*Voksne lønmodtagere*

Fokus i statistikken er på voksne lønmodtagere, dvs. alle lønmodtagere bortset fra elever og unge under 18 år. Alle tal og tabeller er derfor udarbejdet på baggrund af denne gruppe, medmindre andet er anført.

## 2.3 Statistikbegreber

*Vægtet gennemsnit*

De gennemsnit, der offentligøres i statistikken, er vægtede. Vægtene består af de enkelte ansættelsesforholds præsterede timer samt – hvad angår lønmodtagere ansat i virksomheder og organisationer – den opregningsandel, som blev omtalt i afsnit 2.1.

Alle tal for fortjeneste pr. præsteret time, og den standardberegnete timefortjeneste er vægtede gennemsnit, medmindre andet er anført.

*Beskrivelse af lønfordelinger*

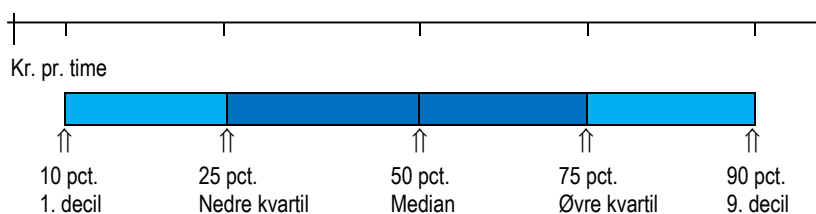
Lønnen for en given gruppe af lønmodtagere kan beskrives mere detaljeret ved bl.a. median og kvartiler. Median og kvartiler skal ses som et supplement til den gennemsnitlige løn pr. time, hvor ekstremt høje eller lave værdier slår igennem.

*Median* Medianlønnen angiver den »midterste« løn og er defineret som den løn, der deler gruppen, således at halvdelen af gruppen har højere løn og den anden halvdel har lavere løn. Sagt med andre ord, tjener halvdelen af lønmodtagerene mere end medianen og halvdelen mindre.

*Kvartiler* Nedre kvartil er den løn, som den lavest lønnede fjerdedel ligger på eller under, mens øvre kvartil angiver den løn, som den højest lønnede fjerdedel ligger på eller over. Det betyder, at halvdelen af lønmodtagerene har en løn mellem nedre og øvre kvartil.

Ved at opdele lønningerne på median og kvartiler er det muligt at få et indblik i lønspredningen, og samtidig undgås det, at meget høje lønninger giver anledning til skævvridning.

Lønfordelingerne er i de efterfølgende afsnit illustreret med figurer som nedenstående, idet figurerne er suppleret med 1. decil (den løn, som den lavest lønnede tiendedel ligger på eller under) og 9. decil (den løn, som den højest lønnede tiendedel ligger på eller over).



Det midterste område dækker 50 pct. af lønmodtagerene fra 25 pct. af lønmodtagerene (nedre kvartil) til 75 pct. af lønmodtagerene (øvre kvartil). Stregen i midten angiver medianen. Det samlede område dækker 80 pct. af lønmodtagerene fra 1. decil til 9. decil.

Afstanden mellem 1. og 9. decil kan opfattes som et mål for lønspredningen. Lønspredningen er lønforskellen mellem højt- og lavtlønnede inden for en given gruppe.

*Antal* Antallet af fuldtidsbeskæftigede, som er opgjort i Lønstrukturtabellerne i Statistikbanken, er opgjort på baggrund af en 37 timers arbejdsuge, og dermed 1924 arbejdstimer pr. år.

Værdien viser således ikke antallet af ansættelsesforhold, men op-/nedregner den samlede sum af de enkelte ansættelsesforhold til antal fuldtidsbeskæftigede.

Desuden angiver værdien udelukkende antallet af fuldtidsbeskæftigede blandt de virksomheder, som indgår i lønstatistikken, dvs. de virksomheder som er forpligtet til at indberette til lønstatistikken, og som opretholder en kvalitet som gør dem egnede til at indgå i statistikken.

Værdien er på grund af ovenstående **ikke** anvendelig som beskæftigelsesindikator.



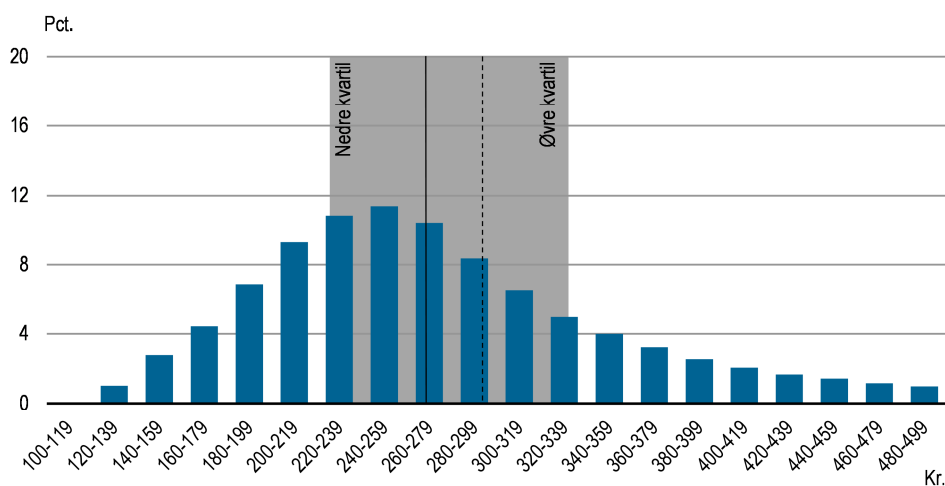
### 3. Hovedresultater

*Fortjeneste pr. præsteret time*

Fortjenesten pr. præsteret time for hele arbejdsmarkedet var 297 kr. i år 2013. Fordelingen af fortjenesten pr. præsteret time er vist i figur 2. Ca. 22 pct. af lønmodtagerene har en fortjeneste pr. præsteret time på mellem 220 kr. og 259 kr. Derudover fremgår det, at 50 pct. af de ansatte har en fortjeneste pr. præsteret time mellem 221 kr. og 332 kr., som er nedre og øvre kvartil.

I figuren er medianen angivet med den fuldt optrukne linje mellem nedre og øvre kvartil, og gennemsnittet er angivet ved den stiplede linje. Der er en forskel på 31 kr. mellem medianen på 266 kr., og gennemsnittet på 297 kr. Grunden til den store forskel er, at der er få, men meget høje lønninger, som trækker gennemsnittet op.

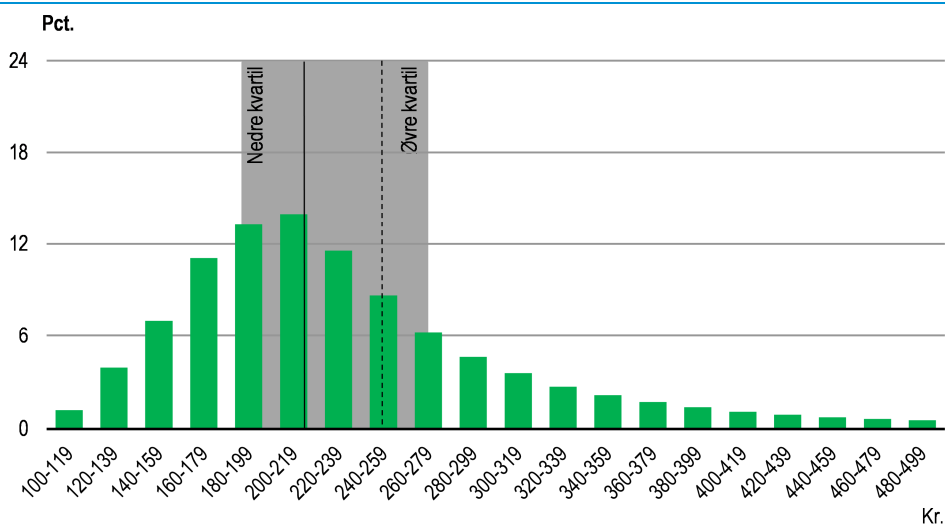
Figur 2. Fordeling af fortjenesten pr. præsteret time på lønintervaller. 2013



*Standardberegnet timefortjeneste*

Fordelingen af den standardberegnete timefortjeneste for hele arbejdsmarkedet er vist i figur 3. Ca. 27 pct. af lønmodtagerene har en standardberegnet timefortjeneste mellem 180 kr. og 219 kr. Derudover fremgår det, at 50 pct. af de ansatte har en standardberegnet timefortjeneste mellem 183 kr. og 273 kr. Der er en forskel på 26 kr. mellem medianen på 219 kr. og gennemsnittet på 245 kr.

Figur 3. Fordelingen af den standardberegnete timefortjeneste på lønintervaller. 2013



### 3.1 Lønkomponenter

Som illustreret i faktaboks 1 kan fortjenesten og standardfortjenesten opdeles på flere forskellige lønkomponenter. Lønkomponenterne, som tilsammen udgør fortjenesten pr. præsteret time, er opgjort i forhold til lønmodtagerens præsterede arbejdstid. Lønkomponenterne, som tilsammen udgør den standardberegnete timefortjeneste, er opgjort i forhold til de timer, de skal standardiseres efter.

Oversigtstabel 2. Lønbegreber - fordelt efter lønkomponenter. 2013

	Fortjeneste pr. præsteret time		Standardberegnet timefortjeneste	
	kr.	pct.	kr.	pct.
<b>Fortjeneste</b> .....	<b>296,81</b>	<b>100,0</b>	•	•
Overtidstillæg .....	1,04	0,4	•	•
Fraværsbetaling .....	9,41	3,2	•	•
<b>Standardfortjeneste</b> .....	<b>286,36</b>	<b>96,5</b>	<b>245,22</b>	<b>100,0</b>
Genetillæg .....	4,80	1,6	3,94	1,6
Personalegoder .....	2,01	0,7	1,70	0,7
Uregelmæssige betalinger .....	5,21	1,8	4,42	1,8
Pensionsbidrag .....	36,31	12,2	30,13	12,3
<b>Basisfortjeneste mv.</b> .....	<b>238,03</b>	<b>80,2</b>	<b>205,03</b>	<b>83,6</b>

Basisfortjenesten pr. præsteret time på 238 kr. udgør 80,2 pct. af fortjenesten pr. præsteret time, hvor basisfortjenesten er grundløn, kvalifikationsløn, funktionsløn, feriebetalinger m.m. For den standardberegnete timefortjeneste udgør basisfortjenesten 83,6 pct. og pensionen udgør 12,3 pct.

Hverken overtidstillæg eller fraværsbetalinger indgår i den standardberegnete timefortjeneste, hvorfor ingen beløb er angivet.

### 3.2 Alder

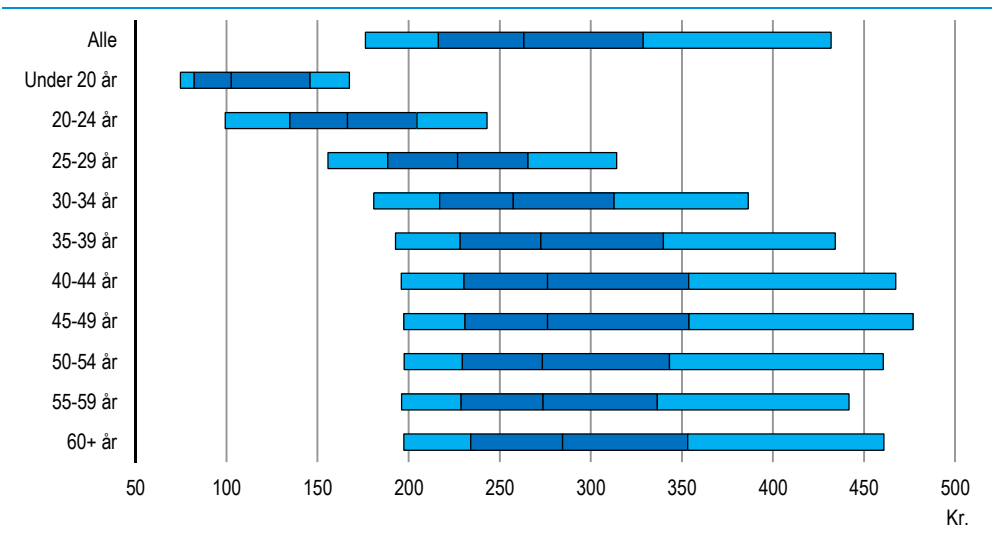
I dette afsnit analyseres løn fordelt efter alder. Analysen indeholder undtagelsesvist unge under 18 år og elever, og af denne grund afviger totalerne fra de øvrige totaler.

Oversigtstabel 3. **Lønbegreber - fordelt efter alder for alle lønmodtagere inkl. unge og elever. 2013**

	Fortjeneste pr. præsteret time				Standardberegnet timefortjeneste			
	Gnsn.	Nedre kvartil	Median	Øvre kvartil	Gnsn.	Nedre kvartil	Median	Øvre kvartil
	kr.							
<b>Alle</b> .....	<b>290,87</b>	<b>216,28</b>	<b>263,17</b>	<b>328,72</b>	<b>240,29</b>	<b>178,85</b>	<b>216,76</b>	<b>270,18</b>
Under 20 år ....	116,95	82,29	102,70	145,85	98,85	69,13	85,47	124,39
20-24 år .....	172,02	134,73	166,50	204,62	143,14	113,23	140,24	170,29
25-29 år .....	234,16	188,60	226,80	265,61	191,72	156,63	187,05	217,73
30-34 år .....	276,12	217,09	257,50	312,80	224,07	177,91	209,72	254,57
35-39 år .....	299,79	228,24	272,63	339,87	245,79	187,71	222,92	278,55
40-44 år .....	312,23	230,34	276,27	353,76	258,72	190,31	227,62	292,62
45-49 år .....	316,42	230,87	276,31	353,89	263,12	191,51	228,48	293,50
50-54 år .....	310,68	229,46	273,46	343,16	258,17	190,44	226,20	283,82
55-59 år .....	304,96	228,85	273,82	336,47	252,51	189,56	225,80	276,63
60+ år .....	315,03	234,12	284,58	353,28	261,11	194,14	234,16	291,97

Den højeste fortjeneste pr. præsteret time og standardberegnet timefortjeneste findes i aldersgruppen 45-49 år. Både fortjenesten pr. præsteret time og den standardberegnete timefortjeneste stiger med alderen til og med 45-49 år, og herefter falder de igen. Alle aldersgrupper indeholder stort set lige mange mænd og kvinder, omregnet til fuldtidsbeskæftigede, bortset fra aldersgrupperne 20-24 år og 60+ år, hvor 54 pct. af de fuldtidsbeskæftigede er mænd.

Figur 4. **Lønspredning for fortjenesten pr. præsteret time - fordelt efter alder. 2013**



Den største lønspredning for fortjenesten pr. præsteret time er 280 kr. og findes i aldersgruppen 45-49 år.

Lønmodtagere under 20 år er dem med den laveste fortjeneste pr. præsteret time og den mindste lønspredning. Det skyldes, at der er relativt mange unge under 18 år og elever. De unge arbejder ofte til en lav timeløn, mens eleverne aflønnes med elevløn, hvilket er med til at trække gennemsnittet ned.

Tilsvarende analyse kan laves på den standardberegnete timefortjeneste, hvor billedet er nogenlunde det samme.

### 3.3 Arbejdsfunktion og lønmodtagergruppe

Arbejdsfunktionen fortæller noget om, hvad lønmodtagerne beskæftiger sig med i deres arbejde.

*Opdeling efter international fagklassifikation*

Grupperingen efter arbejdsfunktion er baseret på DISCO-08, som er den danske version af den internationale fagklassifikation, *International Standard Classification of Occupations, ISCO-08*, som er udarbejdet af International Labour Organisation, ILO. Klassifikationen anvendes også i EU-sammenhæng.

Ideen bag anvendelsen af denne klassifikation i lønstrukturen er at gøre det muligt at sammenligne lønninger for personer, der udfører samme arbejde uanset deres formelle titel eller uddannelse.

DISCO-08 er en revideret udgave af den tidligere anvendte fagklassifikation DISCO-løn. DISCO-08 blev første gang brugt i forbindelse med Lønstruktur 2010. På [www.dst.dk/disco](http://www.dst.dk/disco) kan man læse mere om klassifikationen generelt, og om de specifikke ændringer der er foretaget med den reviderede udgave af klassifikationen.

*Faktaboks 2.*

#### Hovedgrupperne i DISCO-08:

- 0. Militært arbejde**
- 1. Ledelsesarbejde**  
Ledelsesarbejde er defineret ved, at omfatte personer som vedtager, planlægger, koordinerer og sikrer udførelsen af den overordnede aktivitet i private og offentlige virksomheder eller organisationer eller i organisatoriske afdelinger indenfor disse virksomheder eller organisationer.
- 2. Arbejde, der forudsætter viden på højeste niveau inden for pågældende område**  
Arbejde, der består i anvendelse af viden og/eller forskning på det højeste niveau inden for et bestemt fagområde. Det være sig såvel inden for undervisning og pædagogik, IT-arbejde samt kunstnerisk eller anden intellektuel udfoldelse på højt niveau. Som eksempler kan nævnes ingeniører, læger, akademikere, arkitekter, advokater, lærere, pædagoger, sygeplejersker, terapeuter og journalister.
- 3. Arbejde, der forudsætter viden på mellemniveau**  
Teknikere og assistenter, samt lignende funktioner inden for salg, finansiering, forretningsservice og administration samt politimæssigt arbejde.
- 4. Almindeligt kontor- og kundeservicearbejde**  
Almindeligt kontorarbejde og kundeservice vedr. pengetransaktioner, reservationer o.l. Endvidere registreringsarbejde vedr. varelagre, transport, produktion, udlån og telefonomstillingsarbejde.
- 5. Service- og salgsarbejde**  
Servicearbejde med relation til rejseaktivitet, husholdning, servering, personlig pleje, overvågnings- og redningsvæsen samt salgsarbejde vedr. kundeekspedition og demonstrationsarbejde.
- 6. Arbejde inden for landbrug, skovbrug og fiskeri ekskl. medhjælp**
- 7. Håndværkspræget arbejde**  
Håndværkspræget arbejde inden for minedrift, industri samt bygge-, anlægs- og fremstillingsvirksomhed. Arbejde der primært består i betjening af maskiner, er indeholdt i hovedgruppe 8.
- 8. Operatør- og monteringsarbejde samt transportarbejde**  
Betjening og overvågning af procesmaskiner og andre stationære maskiner, monterings- og samlebåndsarbejde samt transport- og anlægsarbejde.
- 9. Andet manuelt arbejde**  
Medarbejdere beskæftiget med rengøring, pakning og budtjeneste. Ligeledes arbejde, der ikke kræver særlige kvalifikationer inden for områder som landbrug, skovbrug, bygge- og anlægsvirksomhed, fremstillingsvirksomhed og transport.

Der findes ikke en entydig konverteringsnøgle mellem DISCO-løn og DISCO-08. Løn fordelt på arbejdsfunktioner er derfor ikke sammenlignelige tilbage i tid før år 2010.

På [www.statistikbanken.dk/LONS20](http://www.statistikbanken.dk/LONS20) er der mulighed for at hente lønstrukturen på DISCO-08 koder.

Arbejdsfunktion kan hverken sidestilles med uddannelse eller branche. Der findes mange arbejdsfunktioner, som kan varetages af lønmodtagere med forskellig uddannelsesmæssig baggrund, og der varetages ligeledes mange forskellige arbejdsfunktioner inden for de enkelte brancher.

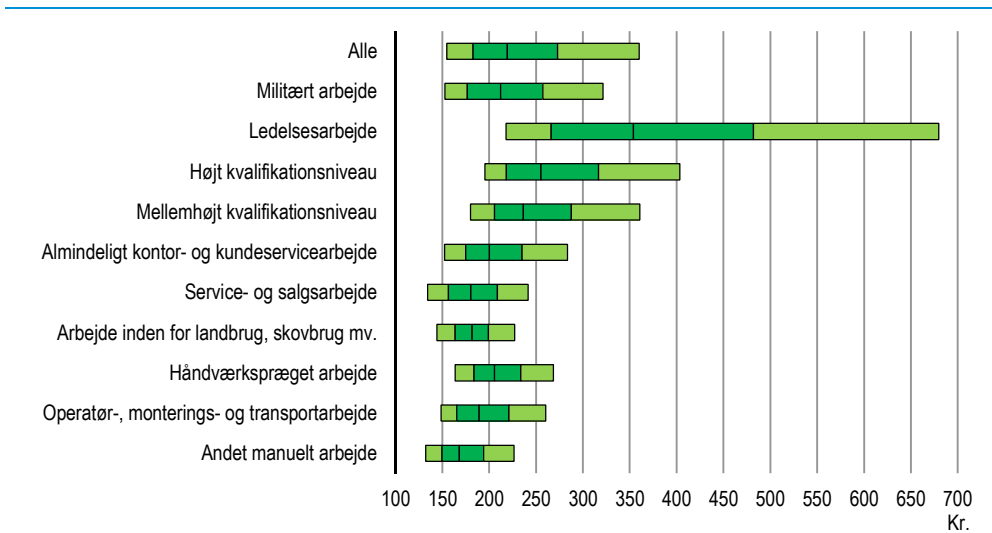
Oversigtstabel 4. **Lønbegreber - fordelt efter arbejdsfunktion for alle lønmodtagere inkl. unge og elever. 2013**

	Fortjeneste pr. præsteret time				Standardberegnet timefortjeneste			
	Gnsn.	Nedre kvartil	Median	Øvre kvartil	Gnsn.	Nedre kvartil	Median	Øvre kvartil
	kr.							
<b>Alle</b> .....	<b>290,87</b>	<b>216,28</b>	<b>263,17</b>	<b>328,72</b>	<b>240,29</b>	<b>178,85</b>	<b>216,76</b>	<b>270,18</b>
Militært arbejde .....	278,02	215,49	259,45	314,88	227,50	176,60	212,23	257,17
Ledelsesarbejde .....	493,14	316,82	419,95	571,23	416,14	266,19	353,83	481,95
Højt kvalifikationsniveau .....	340,74	264,97	310,43	384,70	279,72	217,60	254,73	316,16
Mellemhøjt kvalifikationsniveau .....	307,33	245,20	283,79	345,12	255,33	204,00	235,20	286,37
Almindeligt kontor- og kundeservicearbejde .....	251,77	206,60	238,96	282,30	208,81	172,30	198,48	233,49
Service- og salgsarbejde .....	216,70	174,31	213,55	251,52	177,33	145,74	175,64	204,97
Arbejde inden for landbrug, skovbrug mv. ....	216,14	187,05	213,33	238,33	179,82	157,16	179,20	197,22
Håndværkspræget arbejde .....	247,22	214,27	244,61	279,31	204,57	177,96	202,53	230,95
Operatør-, monterings- og transportarbejde .....	240,98	200,69	229,35	267,09	198,64	165,21	189,09	220,94
Andet manuelt arbejde .....	209,26	176,13	201,82	234,85	173,48	147,80	167,13	193,21

Fortjenesten pr. præsteret time og den standardberegnete timefortjeneste er – ikke overraskende – højest for *ledelsesarbejde*. Fortjenesten pr. præsteret time er 493 kr., og den standardberegnete timefortjeneste er 416 kr.

De laveste lønninger er inden for *andet manuelt arbejde*, hvor fortjenesten pr. præsteret time er 209 kr. og den standardberegnete timefortjeneste er 173 kr.

Figur 5. **Lønspredning for den standardberegnete timefortjeneste - fordelt efter arbejdsfunktion. 2013**



Lønspredningen for den standardberegnete timefortjeneste er størst inden for *ledelsesarbejde* og mindst inden for *arbejde inden for landbrug, skovbrug mv.*

*Lønmodtagergrupper* Ud over opdeling på arbejdsfunktion, er lønmodtagerne opdelt i fire lønmodtagergrupper i henhold til deres job:

- Ledere. Omfatter ledere på øverste ledelsesniveau samt mellemledere, men ikke personer, der i et begrænset omfang er beskæftiget med instruktion, koordination og kvalitetsovervågning.
- Lønmodtagere uden ledelsesansvar.
- Elever.
- Unge under 18 år.

For at alle lønmodtagergrupper er med, indeholder analysen undtagelsesvist unge under 18 år og elever, og af denne grund afviger totalerne fra de øvrige totaler.

Oversigtstabel 5. Fortjeneste pr. præsteret time - fordelt efter arbejdsfunktion og lønmodtagergruppe. 2013

	Ledere	Lønmodtagere uden ledelsesansvar	Unge under 18 år	Elever	Alle
	kr.				
<b>Alle</b> .....	<b>448,63</b>	<b>277,32</b>	<b>86,95</b>	<b>127,45</b>	<b>290,87</b>
Militært arbejde .....	327,86	233,56	•	•	<b>278,02</b>
Ledelsesarbejde .....	493,14	•	•	•	<b>493,14</b>
Højt kvalifikationsniveau .....	473,94	331,77	•	119,69	<b>340,74</b>
Mellemhøjt kvalifikationsniveau .....	382,50	303,80	90,00	151,58	<b>307,33</b>
Almindeligt kontor- og kundeservicearbejde ...	336,58	252,42	88,43	145,43	<b>251,77</b>
Service- og salgsarbejde .....	284,78	225,97	86,35	118,22	<b>216,70</b>
Arbejde inden for landbrug, skovbrug mv. ....	289,89	219,05	..	129,60	<b>216,14</b>
Håndværkspræget arbejde .....	312,12	255,53	87,18	126,59	<b>247,22</b>
Operatør-, monterings- og transportarbejde ...	323,00	240,68	94,90	168,70	<b>240,98</b>
Andet manuelt arbejde .....	294,10	211,24	87,32	137,32	<b>209,26</b>

Ledere med *ledelsesarbejde* har den højeste fortjeneste pr. præsteret time. Den laveste fortjeneste pr. præsteret time er for unge under 18 år inden for *Service- og salgsarbejde*.

Oversigtstabel 6. Standardberegnet timefortjeneste - fordelt efter arbejdsfunktion og lønmodtagergruppe. 2013

	Ledere	Lønmodtagere uden ledelsesansvar	Unge under 18 år	Elever	Alle
	kr.				
<b>Alle</b> .....	<b>377,31</b>	<b>228,27</b>	<b>73,83</b>	<b>104,34</b>	<b>240,29</b>
Militært arbejde .....	269,75	189,80	•	•	<b>227,50</b>
Ledelsesarbejde .....	416,14	•	•	•	<b>416,14</b>
Højt kvalifikationsniveau .....	396,80	271,71	•	98,77	<b>279,72</b>
Mellemhøjt kvalifikationsniveau .....	320,89	252,12	75,99	125,51	<b>255,33</b>
Almindeligt kontor- og kundeservicearbejde ...	281,95	209,29	75,40	119,10	<b>208,81</b>
Service- og salgsarbejde .....	239,72	184,69	73,81	96,15	<b>177,33</b>
Arbejde inden for landbrug, skovbrug mv. ....	244,36	181,99	..	108,14	<b>179,82</b>
Håndværkspræget arbejde .....	263,53	211,34	72,89	103,95	<b>204,57</b>
Operatør-, monterings- og transportarbejde ...	271,39	198,33	79,92	137,68	<b>198,64</b>
Andet manuelt arbejde .....	246,50	175,08	73,49	112,67	<b>173,48</b>

Ledere med *ledelsesarbejde* har den højeste standardberegnete timefortjeneste, mens unge under 18 år inden for *håndværkspræget arbejde* har den laveste standardberegnete timefortjeneste.

For *elever* er fortjenesten pr. præsteret time og den standardberegnete timefortjeneste højst inden for *operatør-, monterings- og transportarbejde*. Under denne arbejdsfunktion findes bl.a. lastbilschauffører.

Eleverne med højt og mellemhøjt kvalifikationsniveau adskiller sig fra de øvrige elever, da henholdsvis 10 og 8 pct. af eleverne i denne arbejdsfunktion har en mellemlang uddannelse, en bacheloruddannelse eller en lang videregående uddannelse bag sig. For alle andre grupper udgør eleverne med en mellemlang uddannelse, en bachelor uddannelse eller en lang videregående uddannelse under 6 pct.

### 3.4 Uddannelse

Register over befolkningens uddannelser som grundlag

Lønmodtagerne fordeles efter uddannelse på baggrund af deres højeste fuldførte uddannelse. Oplysningen hentes fra Danmarks Statistiks register over befolkningens uddannelser, der opdateres årligt med oplysninger indberettet af uddannelsesinstitutionerne om bl.a. fuldførte uddannelser.

Uddannelserne er opdelt efter niveau og inden for hvert niveau også efter fagligt hovedområde.

Placeringen i en uddannelsesgruppe er uafhængig af, om personen bruger uddannelsen i sit arbejde. Fx bliver en person med en lang videregående uddannelse, der arbejder som taxachauffør, indplaceret i gruppen *lang videregående uddannelse*.

Oversigtstabel 7.

#### Lønbegreber - fordelt efter uddannelse. 2013

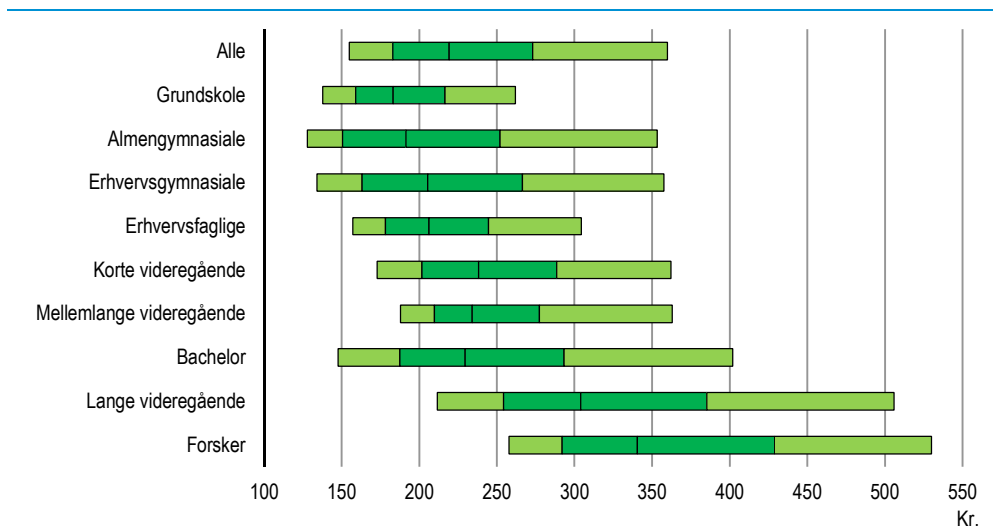
	Fortjeneste pr. præsteret time				Standardberegnet timefortjeneste			
	Gnsn.	Nedre kvartil	Median	Øvre kvartil	Gnsn.	Nedre kvartil	Median	Øvre kvartil
	kr.							
<b>Alle</b> .....	<b>296,81</b>	<b>221,16</b>	<b>266,27</b>	<b>332,20</b>	<b>245,22</b>	<b>182,88</b>	<b>219,26</b>	<b>273,07</b>
Grundskole .....	238,43	191,91	222,49	263,58	196,77	159,02	183,25	216,63
Almengymnasiale .....	267,78	178,96	230,29	304,50	223,04	150,75	191,27	252,05
Erhvervsgymnasiale .....	279,90	194,82	246,73	320,06	233,86	163,19	205,43	266,38
Erhvervsfaglige .....	270,40	215,41	249,80	296,92	223,47	178,17	206,13	244,57
Kort videregående .....	310,06	242,77	287,02	348,21	257,61	201,74	238,20	288,60
Mellemlang videregående ..	319,58	256,15	288,09	342,85	260,72	209,84	234,22	277,38
Bachelor .....	316,08	223,24	276,24	356,03	263,49	187,48	229,61	293,45
Lang videregående .....	409,78	304,86	366,42	465,35	340,72	254,21	304,07	385,25
Forsker .....	448,34	348,19	406,90	514,12	375,59	292,20	340,51	428,84

De højeste lønninger er for lønmodtagere med *forskeruddannelse*, mens de laveste er for lønmodtagere med *grundskoleuddannelse*. Det umiddelbare indtryk af gennemsnittene er, at jo længere uddannelse man har fuldført, jo højere er lønnen.

Den største lønspredning for den standardberegnete timefortjeneste findes blandt lønmodtagere med *lang videregående uddannelse*. Figuren viser, at det lønmæssigt kan betale sig at gå fra *bacheloruddannelse* til *lang videregående uddannelse*. 90 pct. af bachelorerne tjener mere end 148 kr., mens 90 pct. af dem med en lang videregående uddannelse tjener mere end 212 kr.

Det samme billede gør sig gældende når lønspredningen måles på baggrund af fortjenesten pr. præsteret time.

Figur 6. Lønspredning for den standardberegnete timefortjeneste - fordelt efter uddannelse. 2013



### 3.5 Arbejdsstedets branche

Oplysningerne om arbejdsstedernes branche er hentet fra det erhvervsstatistiske register.

Opdelingen efter branche sker på baggrund af Dansk Branchekode 2007 (DB07), der bygger på den fælleseuropæiske branchenomenklatur NACE rev.2.

Opdelingen er sket efter branchen på det arbejdssted, hvor lønmodtagerne er beskæftiget. Brancherne er grupperet efter den såkaldte 10-gruppering<sup>2</sup>. Bemærk, at nogle brancher næsten kun indeholder private virksomheder såsom *bygge og anlæg*, mens andre som *offentlig administration, undervisning og sundhed* fortrinsvis indeholder offentlige virksomheder.

Oversigtstabel 8. Lønbegreber - fordelt efter arbejdsstedets branche. 2013

	Fortjeneste pr. præsteret time				Standardberegnet timefortjeneste			
	Gnsn.	Nedre kvartil	Median	Øvre kvartil	Gnsn.	Nedre kvartil	Median	Øvre kvartil
	kr.							
<b>Alle</b> .....	<b>296,81</b>	<b>221,16</b>	<b>266,27</b>	<b>332,20</b>	<b>245,22</b>	<b>182,88</b>	<b>219,26</b>	<b>273,07</b>
Landbrug, skovbrug og fiskeri ..	274,67	211,08	246,31	327,58	225,91	173,76	201,00	268,37
Industri, råstofindvinding og forsyningsvirksomhed .....	303,81	223,38	266,08	339,38	253,14	184,61	221,25	282,87
Bygge og anlæg .....	275,51	223,35	252,19	297,92	229,83	186,08	209,24	248,12
Handel og transport mv. ....	275,23	194,64	237,89	307,72	230,18	162,42	198,18	256,46
Information og kommunikation ..	369,56	266,49	341,57	433,88	309,45	223,29	285,21	362,14
Finansiering og forsikring .....	405,51	300,78	365,74	462,60	333,08	245,61	298,98	378,55
Ejendomshandel og udlejning ..	282,83	215,93	251,47	309,57	238,74	183,88	212,15	260,51
Erhvervsservice .....	304,06	204,13	265,35	356,92	254,65	170,53	220,68	298,41
Offentlig administration, undervisning og sundhed .....	285,39	231,58	267,60	313,82	231,60	189,03	218,12	254,48
Kultur, fritid og anden service ..	298,74	218,87	272,62	339,56	249,01	183,06	227,40	281,82

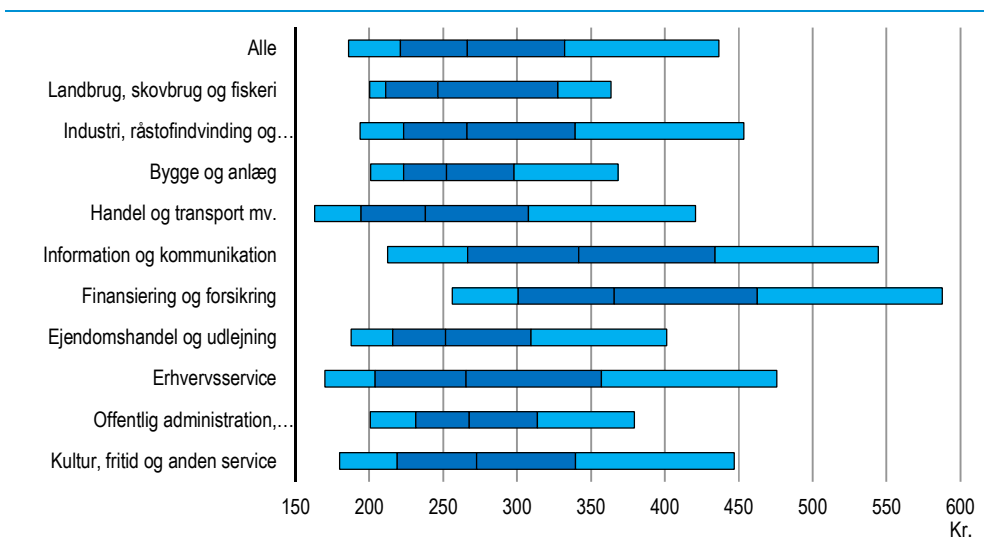
Der er stor forskel på både fortjenesten pr. præsteret time og den standardberegnete timefortjeneste for de forskellige brancher. Forskellene skyldes primært, at

<sup>2</sup> Der henvises til Danmarks Statistiks publikation *Dansk Branchekode 2007* ([www.dst.dk/db07](http://www.dst.dk/db07)), som indeholder en detaljeret beskrivelse af branchenomenklaturen og de forskellige grupperinger.



brancherne er præget af forskellige typer af lønmodtagere og grad af uddannelsesniveau. De højeste gennemsnitlige lønninger er i *finansiering og forsikring*, mens de laveste er i *landbrug, skovbrug og fiskeri*.

Figur 7. Lønspredning for fortjeneste pr. præsteret time - fordelt efter arbejdsstedets branche. 2013



Lønspredningen for fortjenesten pr. præsteret time er størst i *finansiering og forsikring* og mindst i *landbrug, skovbrug og fiskeri*, som pga. statistikens omfang kun dækker den offentlige sektor.

Den relative lønspredning er størst for *erhvervsservice*, hvor de 10 pct. højest lønnede har en gennemsnits fortjeneste, der er mere end 2,8 gange større end de 10 pct. lavest lønnede.

Tilsvarende analyse kan laves på den standardberegneede timefortjeneste, hvor den relative lønspredning ligeledes er størst i branchen *erhvervsservice*, men hvor lønspredningen i absolutte tal er størst i *information og kommunikation*.

### 3.6 Arbejdsstedets beliggenhed

Oplysningerne om arbejdsstedernes geografiske beliggenhed er ligeledes hentet fra det erhvervsstatistiske register.

*Region Hovedstaden* adskiller sig markant fra de øvrige regioner med en fortjeneste pr. præsteret time på 324 kr. De fire øvrige regioner ligger under landsgennemsnittet på 297 kr. Grunden til, at regionen påvirker gennemsnittet så meget er, at en tredjedel af alle fuldtidsbeskæftigede i lønstatistikken er tilknyttet en arbejdsplads i *Region Hovedstaden*. I resten af regionerne er fortjenesten pr. præsteret time mere ens med næsten samme gennemsnit, kvartiler og median.

Selvom gennemsnitslønnen mellem regionerne er meget ens, kan der være stor forskel i lønningerne mellem kommunerne inden for den enkelte region. Fortjenesten pr. præsteret time fordelt efter arbejdsstedets kommune kan ses i figur 1.

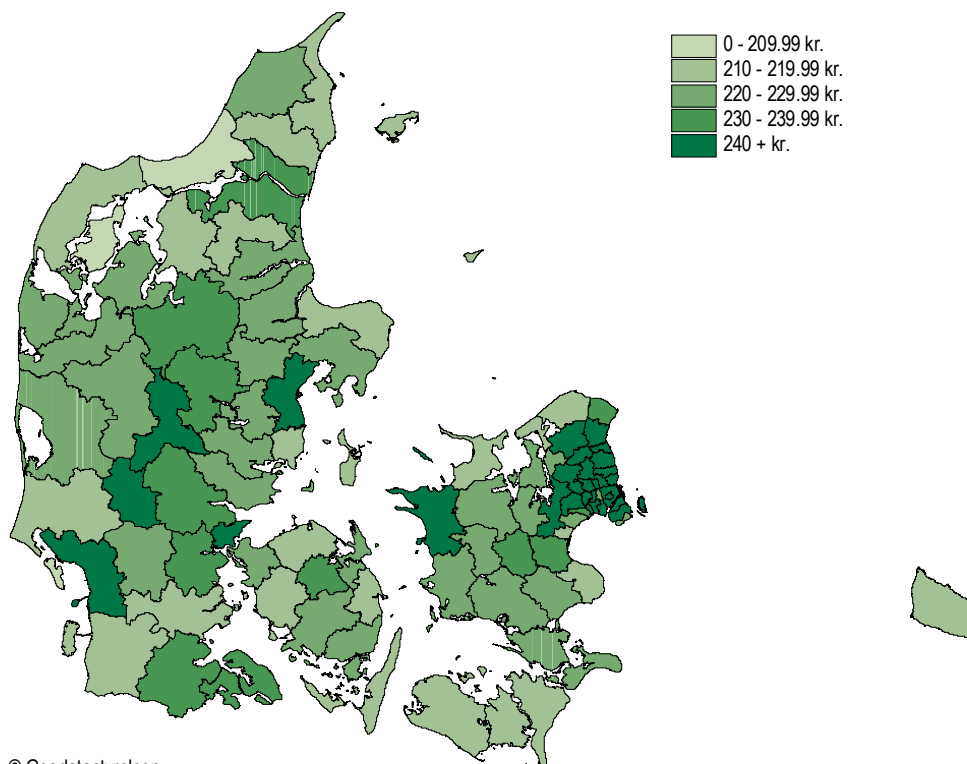
Kommuner med over 296 kr. i fortjeneste pr. præsteret time er primært koncentreret i *Region Hovedstaden*.

Oversigtstabel 9. Lønbegreber - fordelt efter arbejdsstedets beliggenhed. 2013

Region	Fortjeneste pr. præsteret time				Standardberegnet timefortjeneste			
	Gnsn.	Nedre kvartil	Median	Øvre kvartil	Gnsn.	Nedre kvartil	Median	Øvre kvartil
	kr.							
<b>Alle</b> .....	<b>296,81</b>	<b>221,16</b>	<b>266,27</b>	<b>332,20</b>	<b>245,22</b>	<b>182,88</b>	<b>219,26</b>	<b>273,07</b>
Hovedstaden ....	324,36	233,77	286,99	371,87	268,63	193,52	236,63	306,87
Sjælland .....	278,51	217,93	258,74	309,63	228,79	179,60	212,79	253,60
Syddanmark ....	279,71	214,18	254,95	309,38	230,89	177,07	209,83	254,34
Midtjylland .....	283,92	218,16	259,06	315,19	234,45	180,25	213,46	259,25
Nordjylland .....	272,40	213,79	252,58	301,48	224,09	176,42	207,56	247,30

Tilsvarende undersøgelse kan laves for den standardberegnete timefortjeneste. Kommuner med over 240 kr. i standardberegnet timefortjeneste findes primært i *Region Hovedstaden*. Mens alle kommuner i *Region Nordjylland* bortset fra én har en standardberegnet timefortjeneste på mindre end 230 kr.

Figur 8. Standardberegnet timefortjeneste - fordelt efter arbejdsstedets kommune. 2013



### 3.7 Sektor<sup>3</sup>

I lønstrukturstatistikken er der fire sektorer: *Virksomheder og organisationer*, samt *offentlig forvaltning og service* for henholdsvis stat, kommuner og regioner.

I dette afsnit, som dækker de enkelte sektorer, vil det kun være lønbegrebet fortjeneste pr. præsteret time, der vil blive gennemgået.

<sup>3</sup> Der er i 2013 foretaget en navne- og indholdsmæssig ændring af sektorerne. Se afsnit 4 side 25.

Oversigtstabel 10. Fortjeneste pr. præsteret time - fordelt efter sektorer og lønkomponenter. 2013

	Virksomheder og organisationer	Stat	Kommune	Region	Alle
	kr.				
<b>Fortjeneste</b> .....	<b>303,41</b>	<b>311,07</b>	<b>267,28</b>	<b>310,15</b>	<b>296,81</b>
Overtidstillæg .....	1,24	1,35	0,27	1,22	1,04
Fraværsbetaling .....	6,44	11,74	14,98	16,30	9,41
<b>Standardfortjeneste</b> .....	<b>295,73</b>	<b>297,98</b>	<b>252,03</b>	<b>292,63</b>	<b>286,36</b>
Genetillæg .....	3,30	3,51	6,17	16,53	4,80
Personalegoder .....	3,14	0,26	0,07	0,10	2,01
Uregelmæssige betalinger ...	6,12	6,48	2,40	3,99	5,21
Pensionsbidrag .....	36,07	41,08	34,11	39,07	36,31
<b>Basisfortjeneste mv.</b> .....	<b>247,10</b>	<b>246,66</b>	<b>209,27</b>	<b>232,94</b>	<b>238,03</b>

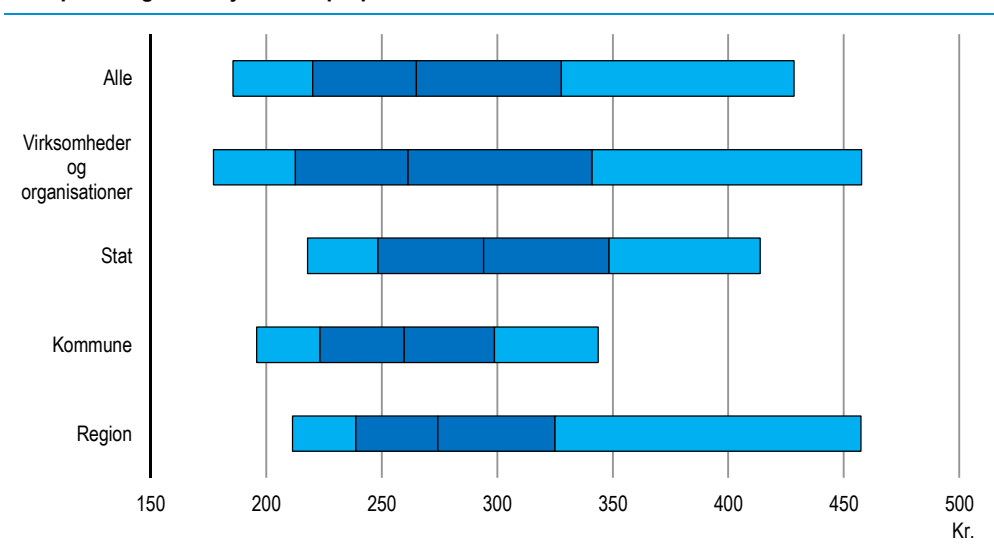
Den højeste fortjeneste pr. præsteret time fordelt efter sektor er 311 kr. og findes i staten. I regionerne er den 310 kr., mens den er 303 kr. i virksomheder og organisationer. Lønmodtagere i kommunerne har en fortjeneste pr. præsteret time på 267 kr. i gennemsnit.

*Lønkomponenter* *Overtidstillæg*, som indeholder overtidstillægget i forbindelse med overarbejde, er størst i staten med 1,35 kr. pr. præsteret time. I gennemsnit har hver fuldtidsbeskæftiget i staten haft 19 overtimer i 2013. I virksomheder og organisationer er det 31 timer, i regionerne 22 timer, mens det i kommunerne er 6 timer pr. fuldtidsbeskæftigede.

*Personalegoder* findes hovedsageligt i virksomheder og organisationer, mens *genetillæg* er størst i offentlig forvaltning og service, især i regionerne. I regionerne er det særligt medarbejdere i arbejdsfunktionerne *højt kvalifikationsniveau* og *service- og salgsarbejde*, der har høje genetillæg.

De *uregelmæssige betalinger* er størst i staten. De store uregelmæssige betalinger er fortrinsvis udbetalt til lønmodtagere med arbejdsfunktionerne *militært arbejde* og *ledelsesarbejde*.

Figur 9. Lønspredning for fortjenesten pr. præsteret time - fordelt efter sektorer. 2013



Lønspredningen er størst i virksomheder og organisationer og lavest i den kommunale del af offentlig forvaltning og service. Der er store forskelle mellem lønmodtagerne i de forskellige sektorer, hvorfor det kan være relevant at opdele på andre baggrundsvariable end sektorer.

Det er nærliggende at forsøge at sammenligne lønningerne fordelt efter arbejdsfunktioner mellem de fire sektorer. Ved en sådan sammenligning skal det imidlertid bemærkes, at det kan være meget forskellige personalegrupper, som dominerer de fire sektorer.

Oversigtstabel 11. Fortjeneste pr. præsteret time - fordelt efter sektorer og arbejdsfunktion. 2013

	Virksomheder og organisationer	Stat	Kommune	Region	Alle
	kr.				
<b>Alle</b> .....	<b>303,41</b>	<b>311,07</b>	<b>267,28</b>	<b>310,15</b>	<b>296,81</b>
Militært arbejde .....	•	278,02	•	•	<b>278,02</b>
Ledelsesarbejde .....	510,07	479,67	389,26	533,07	<b>493,14</b>
Højt kvalifikationsniveau .....	383,62	341,09	289,11	345,46	<b>342,69</b>
Mellemhøjt kvalifikationsniveau .....	320,59	296,86	283,69	266,26	<b>310,28</b>
Almindeligt kontor- og kundeservicearbejde	256,94	261,19	235,27	238,47	<b>255,60</b>
Service- og salgsarbejde .....	216,94	269,09	230,48	249,49	<b>227,92</b>
Arbejde inden for landbrug, skovbrug mv.	218,84	228,16	240,90	..	<b>223,80</b>
Håndværkspræget arbejde .....	256,99	267,16	263,98	273,03	<b>257,39</b>
Operatør-, monterings- og transportarbejde	241,35	259,46	318,03	..	<b>241,69</b>
Andet manuelt arbejde .....	212,49	213,22	214,44	205,96	<b>212,57</b>

*Arbejdsfunktion* Fortjenesten pr. præsteret time for arbejdsfunktionerne *håndværkspræget arbejde* og *Andet manuelt arbejde* er næsten ens på tværs af sektorerne.

Anderledes ser det ud for bl.a. arbejdsfunktionen *service- og salgsarbejde*, hvor der er stor forskel mellem sektorerne. I virksomheder og organisationer er fortjenesten pr. præsteret time 217 kr., mens den i staten er 269 kr., i kommunerne 230 kr. og i regionerne 249 kr.

Det ser således umiddelbart ud til, at staten aflønner deres ansatte højere inden for denne arbejdsfunktion. Men i de enkelte sektorer er det meget forskellige arbejdsfunktioner, der er repræsenteret. I virksomheder og organisationer varetager 58 pct. af de fuldtidsbeskæftigede lønmodtagerene i lønstatistikken indenfor *service- og salgsarbejde* en arbejdsfunktion inden for *salgsarbejde*, som bl.a. indeholder ekspedientarbejde. I staten varetager 64 pct. af lønmodtagerene et job inden for arbejdsfunktionen *politiarbejde*. I kommunerne er 92 pct. og i regionerne 94 pct. af lønmodtagerene beskæftiget med *omsorgsarbejde*.

Oversigtstabel 12. Fortjeneste pr. præsteret time - fordelt efter sektorer og arbejdsstedets branche. 2013

	Virksomheder og organisationer	Stat	Kommune	Region	Alle
	kr.				
<b>Alle</b> .....	<b>303,41</b>	<b>311,07</b>	<b>267,28</b>	<b>310,15</b>	<b>296,81</b>
Landbrug, skovbrug og fiskeri .....	•	275,68	..	•	<b>274,67</b>
Industri, råstofindvinding og forsyningsvirksomhed .....	304,00	•	268,45	273,81	<b>303,81</b>
Bygge og anlæg .....	275,98	296,56	241,10	..	<b>275,51</b>
Handel og transport mv. ....	275,38	315,15	235,18	267,26	<b>275,23</b>
Information og kommunikation .....	369,99	361,75	299,04	•	<b>369,56</b>
Finansiering og forsikring .....	405,75	..	•	310,61	<b>405,51</b>
Ejendomshandel og udlejning .....	281,86	318,70	306,72	•	<b>282,83</b>
Erhvervsservice .....	310,57	332,25	254,80	232,82	<b>304,06</b>
Offentlig administration, undervisning og sundhed .....	269,99	312,23	268,31	311,29	<b>285,39</b>
Kultur, fritid og anden service .....	312,14	267,09	271,15	305,99	<b>298,74</b>

*Arbejdsstedets branche* Som tidligere skrevet indeholder nogle brancher næsten kun enheder placeret i virksomheder og organisationer, mens andre fortrinsvis indeholder offentlig forvaltning og service enheder. Inden for de brancher, begge sektorer er repræsenteret, skal man dog være forsigtig med at sammenligne lønninger på tværs af sektorer, da sektorernes repræsentation i de underliggende brancher kan være meget forskellig. Som eksempel kan nævnes branchen *bygge og anlæg*, hvor lønmodtagerne i sektoren virksomheder og organisationer er fordelt over flere forskellige underbrancher, mens næsten alle lønmodtagere i staten er beskæftigede inden for underbranchen *anlæg af veje og jernbaner*.

Oversigtstabel 13. Fortjeneste pr. præsteret time - fordelt efter sektorer og arbejdsstedets beliggenhed. 2013

	Virksomheder og organisationer	Stat	Kommune	Region	Alle
<b>Alle</b> .....	<b>303,41</b>	<b>311,07</b>	<b>267,28</b>	<b>310,15</b>	<b>296,81</b>
Region Hovedstaden .....	338,27	325,76	273,61	319,15	<b>324,36</b>
Region Sjælland .....	275,40	300,63	268,52	311,36	<b>278,51</b>
Region Syddanmark .....	280,78	296,16	262,83	308,22	<b>279,71</b>
Region Midtjylland .....	285,96	304,26	263,97	304,62	<b>283,92</b>
Region Nordjylland .....	269,70	294,41	262,44	297,10	<b>272,40</b>

*Arbejdsstedets beliggenhed* Tidligere blev det observeret, at fortjenesten pr. præsteret time i *Region Hovedstaden* er meget højere end i de øvrige regioner. Når der deles op på sektorer, ses det, at det fortrinsvis er i virksomheder og organisationer, at denne forskel mellem regionerne findes, mens forskellen inden for de enkelte sektorer i offentlig forvaltning og service ikke er lige så markant.

### 3.8 Køn

I dette afsnit, som dækker opdeling på køn, vil det kun være lønbegrebet standardberegnet timefortjeneste, der fokuseres på.

Oversigtstabel 14. Standardberegnet timefortjeneste - fordelt efter lønkomponenter og køn. 2013

	Mænd		Kvinder		Alle	
	kr.	pct.	kr.	pct.	kr.	pct.
<b>Standardfortjeneste</b> .....	<b>263,11</b>	<b>100,0</b>	<b>225,42</b>	<b>100,0</b>	<b>245,22</b>	<b>100,0</b>
Genetillæg .....	3,86	1,5	4,02	1,8	<b>3,94</b>	<b>1,6</b>
Personalegoder .....	2,65	1,0	0,65	0,3	<b>1,70</b>	<b>0,7</b>
Uregelmæssige betalinger .....	5,74	2,2	2,95	1,3	<b>4,42</b>	<b>1,8</b>
Pensionsbidrag .....	31,85	12,1	28,22	12,5	<b>30,13</b>	<b>12,3</b>
<b>Basisfortjeneste mv.</b> .....	<b>219,01</b>	<b>83,2</b>	<b>189,57</b>	<b>84,1</b>	<b>205,03</b>	<b>83,6</b>

Mænd har den højeste standardberegnete timefortjeneste på 263 kr., hvorimod kvinder har en standardberegnet timefortjeneste på 225 kr.

Oversigtstabel 15. Standardberegnet timefortjeneste – fordelt efter lønkomponenter, køn og sektor. 2013

	Virksomheder og organisationer		Stat		Kommune		Region	
	Mænd	Kvinder	Mænd	Kvinder	Mænd	Kvinder	Mænd	Kvinder
	kr.							
<b>Standardfortjeneste</b> .....	<b>266,06</b>	<b>229,88</b>	<b>263,01</b>	<b>248,60</b>	<b>227,81</b>	<b>210,80</b>	<b>306,83</b>	<b>234,28</b>
Genetillæg .....	3,32	1,73	4,43	0,98	3,88	5,28	17,21	12,29
Personalegoder .....	3,37	1,33	0,23	0,21	0,10	0,04	0,15	0,06
Uregelmæssige betalinger ...	6,04	3,67	6,49	4,15	2,41	1,82	6,36	2,52
Pensionsbidrag .....	31,47	27,91	34,29	34,37	29,73	26,79	41,75	29,24
<b>Basisfortjeneste mv.</b> .....	<b>221,85</b>	<b>195,25</b>	<b>217,56</b>	<b>208,89</b>	<b>191,69</b>	<b>176,87</b>	<b>241,35</b>	<b>190,17</b>

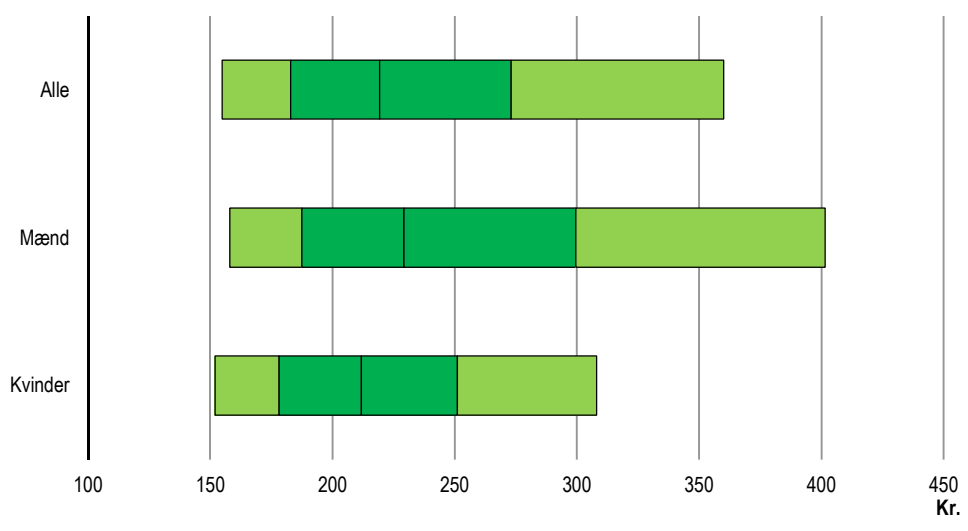
*Lønkomponenter*

Der er stor forskel på størrelsen af personalegoder for mænd og kvinder. Det skyldes bl.a., at fordelingen mellem mænd og kvinder i sektorerne ikke er ens. Som tidligere skrevet hører personalegoderne fortrinsvis hjemme i sektoren virksomheder og organisationer, og da der er flere mænd end kvinder ansat i virksomheder og organisationer og omvendt i offentlig forvaltning og service, får man en forskel.

Som det fremgår af oversigtstabel 15, er sektorfordelingen ikke den eneste årsag. Således skal det bemærkes, at kigger man kun på den private sektor, har mændene 2,5 gange så store personalegoder som kvinderne.

De uregelmæssige betalinger er ligeledes højest for mænd, hvilket også gør sig gældende når der opdeles på sektorer. Mænd får generelt udbetalt mere i uregelmæssige betalinger end kvinder, og det kan skyldes, at de uregelmæssige betalinger er størst for arbejdsfunktionerne *militært arbejde* og *ledelsesarbejde*. I disse to arbejdsfunktioner er der flere mænd end kvinder.

Figur 10. Lønspredning for den standardberegnete timefortjeneste - fordelt efter køn. 2013



Lønspredningen er størst for mænd. Det kan skyldes, at der er flere mandlige ledere. Det kan også skyldes, at mænd og kvinder varetager forskellige arbejdsfunktioner, er ansat i forskellige sektorer m.m.

Oversigtstabel 16. **Standardberegnet timefortjeneste - fordelt efter alder og køn for alle lønmodtagere inkl. unge og elever. 2013**

	Mænd	Kvinder	Alle
	kr.		
<b>Alle</b> .....	<b>258,22</b>	<b>220,59</b>	<b>240,29</b>
Under 20 år .....	98,04	99,75	98,85
20-24 år .....	149,89	134,96	143,14
25-29 år .....	198,48	183,75	191,72
30-34 år .....	236,18	209,99	224,07
35-39 år .....	264,66	225,28	245,79
40-44 år .....	281,71	234,30	258,72
45-49 år .....	287,92	237,49	263,12
50-54 år .....	282,15	233,84	258,17
55-59 år .....	273,46	231,09	252,51
60+ år .....	277,99	237,62	261,11

*Alder* Den standardberegnete timefortjeneste fordelt efter køn og alder for alle inkl. unge og elever viser, at mænd tjener mere end kvinder i alle aldersintervaller undtagen gruppen under 20 år. Derudover fremgår det, at den højeste standardberegnete timefortjeneste for mænd findes i aldersgruppen 45-49 år, mens den for kvinder findes i aldersgruppen 60+ år.

Oversigtstabel 17. **Standardberegnet timefortjeneste - fordelt efter arbejdsfunktion og køn. 2013**

	Mænd	Kvinder	Alle
	kr.		
<b>Alle</b> .....	<b>263,11</b>	<b>225,42</b>	<b>245,22</b>
Militært arbejde .....	228,73	208,34	227,50
Ledelsesarbejde .....	444,17	345,75	416,14
Højt kvalifikationsniveau .....	314,59	255,25	281,31
Mellemhøjt kvalifikationsniveau .....	283,68	233,26	257,79
Almindeligt kontor- og kundeservicearbejde .....	216,79	209,58	212,03
Service- og salgsarbejde .....	195,33	181,28	186,52
Arbejde inden for landbrug, skovbrug mv. ....	187,87	181,86	186,17
Håndværkspræget arbejde .....	214,54	190,40	213,06
Operatør-, monterings- og transportarbejde .....	202,19	184,12	199,23
Andet manuelt arbejde .....	185,94	160,91	176,23

*Arbejdsfunktion* Den standardberegnete timefortjeneste er større for mænd end for kvinder inden for alle arbejdsfunktions hovedgrupper. Det skal understreges, at sammensætningen af arbejdsfunktion inden for samme hovedgruppe er meget forskellig for mænd og kvinder. I arbejdsfunktionen *service- og salgsarbejde* er 74 pct. af kvinderne, målt som antallet af fuldtidsbeskæftigede, beskæftiget med *omsorgsarbejde*, mens 28 pct. af mændene er beskæftiget med *salgsarbejde*.

*Løngabet* Løngabet mellem mænd og kvinder generelt er på 14,3 pct. Løngabet beregnes som forskellen mellem mænd og kvinders løn som en andel af mænds løn. Resultatet heraf, beregnet på baggrund af den standardberegnete timefortjeneste, fremgår i figur 11 og tabel 18.

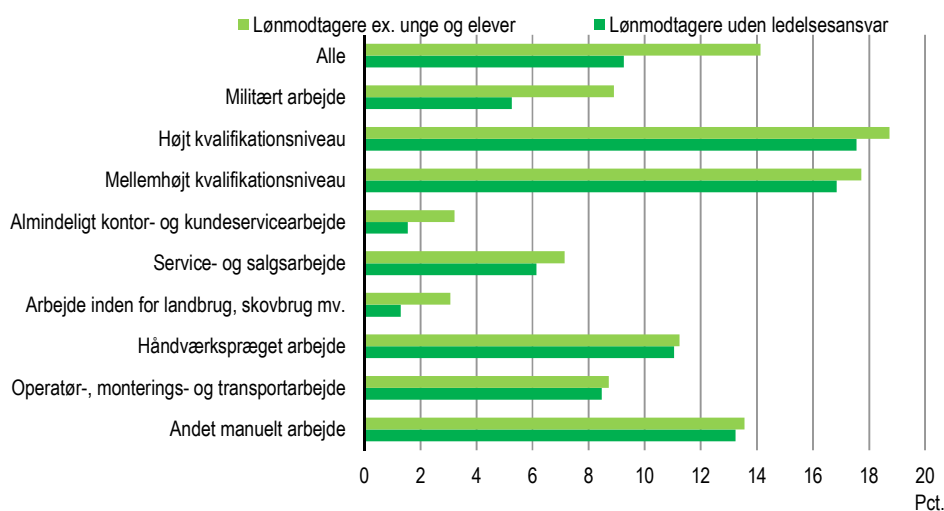
Det største løngab mellem mænd og kvinder fordelt efter arbejdsfunktion er i gruppen *ledelsesarbejde*, hvor det er 21,6 pct. Det næsthøjeste løngab er i gruppen *højeste kvalifikationsniveau*, hvor det er 18,7 pct. De laveste løngab er i grupperne *almindeligt kontor- og kundeservicearbejde* og *Arbejde inden for landbrug, skovbrug og fiskeri* med henholdsvis 3,2 og 3,1 pct.

En af grundene til det store løngab kan være, at flere mænd end kvinder har ledelsesansvar.

I figur 11 ses forskellene mellem løngabet fordelt på arbejdsfunktioner, når der samtidig korrigeres for, om den enkelte lønmodtager har ledelsesansvar eller ej. For alle arbejdsfunktioner er der en lille reduktion af løngabet, når lønmodtagere med ledelsesansvar udelades af analysen. Dog er løngabet næsten det samme for arbejdsfunktionerne *håndværkspræget arbejde* og *operatør-, monterings- og transportarbejde* både med og uden lønmodtagere med ledelsesansvar.

Samlet set går løngabet fra 14,1 pct. til 9,3 pct., og den største relative ændring findes for *almindeligt kontor- og kundeservicearbejde* samt *Arbejde inden for landbrug, skovbrug og fiskeri*. Her går lønforskellen fra 3,2 pct. til 1,5 pct. samt fra 3,1 pct. til 1,3 pct.

Figur 11. Løngab for standardberegnet timefortjeneste - fordelt efter arbejdsfunktion og lønmodtagergruppe. 2013



En anden grund til lønforskellene kan være, at mænd og kvinder arbejder i forskellige sektorer. Det største løngab mellem mænd og kvinder findes i regionerne, hvor det er 23,6 pct. Det mindste løngab findes i staten med 5,5 pct.

Der kan være mange årsager til løngabet, og som tidligere angivet, har arbejdsfunktionen en hvis betydning. I oversigtstabel 18 er løngabet fordelt efter både arbejdsfunktioner og sektorer. Her ses det, at i nogle arbejdsfunktioner og sektorer har kvinder højere standardberegnet timefortjeneste end mænd som fx *Service- og salgsarbejde* i kommuner og regioner, hvor løngabet er henholdsvis -2,5 og -3,7 pct.

Oversigtstabel 18. Løngab for standardberegnet timefortjeneste - fordelt efter sektor og arbejdsfunktion. 2013

	Virksomheder og organisationer	pct.				Alle
		Stat	Kommune	Region		
<b>Alle</b> .....	<b>13,6</b>	<b>5,5</b>	<b>7,5</b>	<b>23,6</b>	<b>14,3</b>	
Militært arbejde .....	•	8,9	•	•	<b>8,9</b>	
Ledelsesarbejde .....	20,6	5,0	16,6	10,0	<b>22,2</b>	
Højt kvalifikationsniveau .....	13,9	4,4	6,0	31,6	<b>18,9</b>	
Mellemhøjt kvalifikationsniveau .....	16,5	13,4	8,8	13,7	<b>17,8</b>	
Almindeligt kontor- og kundeservicearbejde ..	2,2	6,5	-2,4	5,8	<b>3,3</b>	
Service- og salgsarbejde .....	13,4	9,5	-2,5	-3,7	<b>7,2</b>	
Arbejde inden for landbrug, skovbrug mv. ...	7,8	-1,7	3,2	..	<b>3,2</b>	
Håndværkspræget arbejde .....	11,7	-0,8	5,1	8,0	<b>11,3</b>	
Operatør-, monterings- og transportarbejde ..	8,8	..	..	..	<b>8,9</b>	
Andet manuelt arbejde .....	14,3	15,3	13,3	2,7	<b>13,5</b>	



I den regionale sektor er løngabet overordnet set på 23,6 pct. Det største løngab er inden for arbejdsfunktionshovedgruppen *højt kvalifikationsniveau* med 31,6 pct. I arbejdsfunktionsgruppen *højt kvalifikationsniveau* hører både *lægearbejde* og *sygeplejerskearbejde* hjemme. 57 pct. af mændene i den pågældende arbejdsfunktionshovedgruppe i regionerne, er læger, mens det er 14 pct. af kvinderne. Til gengæld er 64 pct. af kvinderne sygeplejersker. Da læger aflønnes højere end sygeplejerske, bidrager det til det store løngab i regionerne for arbejdsfunktionen *højt kvalifikationsniveau*.

#### 4. Særlige forhold ved offentliggørelse af Lønstruktur 2013

*Ændret sektorafgrænsning* Med denne offentliggørelse præsenteres lønstrukturen for første gang med udgangspunkt i den nye sektorkode i Det Erhvervsstatistiske Register (ESR) fra 1. januar 2013. Den nye sektorkode er opbygget i overensstemmelse med den nye europæiske nationalregnskabsmanual ESA2010. Den ændrede sektorafgrænsning betyder, at navngivningen af sektorerne er ændret. Det der før hed privat sektor er blevet til *Virksomheder og organisationer*, mens statslig-, kommunal- og regional sektor, fremover benævnes *Offentlig forvaltning og service* for henholdsvis stat, kommuner og regioner.

Ud over ændret navngivning, sker der med sektorafgrænsningen også nogle indholdsmæssige forandringer, som betyder at en række offentlige virksomheder og institutioner, der tidligere indgik under de offentlige sektorer nu indgår i sektoren *Virksomheder og organisationer* på lige fod med private virksomheder. For statsjede virksomheder vedrører det bl.a. DSB. For kommunalt ejede virksomheder gælder det bl.a. forsynings- og renovationsområdet. Omvendt er visse virksomheder og institutioner, der tidligere indgik under den private sektor, nu en del af *Offentlig forvaltning og service*. Det gælder bl.a. en række selvejende sociale institutioner, samt en række A-kasser, som i nationalregnskabsmæssig sammenhæng egentlig repræsenterer en selvstændig sektor, sociale kasser og fonde, men hvis dataomfang er af så begrænset karakter, at det i lønstatistikken indgår under den statslige del af offentlig forvaltning og service.

Der er med denne offentliggørelse startet en ny tabelserie i Statistikbanken baseret på den nye sektorafgrænsning. De eksisterende tabeller i Statistikbanken fordelt på den gamle sektorafgrænsning opdateres med denne offentliggørelse for sidste gang.

*Lockout på læreområdet* Grundet lockout af visse læregrupper i foråret 2013 har kvaliteten af de månedlige lønindberetninger ikke været tilfredsstillende for disse grupper. Danmarks Statistik har forsøgt at identificere de ansættelsesforhold, som har været omfattet af lockouten. De uger hvor lockouten har fundet sted, er udelukket fra datagrundlaget for de identificerede ansættelsesforhold.

## 5. Baggrundsoplysninger

<i>Mere information</i>	<a href="http://www.dst.dk/stattabel/1501">www.dst.dk/stattabel/1501</a> .
<i>Seneste offentliggørelse</i>	<p><i>Lønstruktur 2012</i> udkom 10. oktober 2013 i serien <i>Løn 2013:1</i> (Statistiske Efterretninger).</p> <p><i>Lønindeks for virksomheder og organisationer 3. kv. 2014</i> udkom 28. november 2014 i <i>Nyt fra Danmarks Statistik</i>.</p> <p><i>Lønindeks for den offentlige sektor 3. kv. 2014</i> udkom 17. november 2014 i <i>Nyt fra Danmarks Statistik</i>.</p> <p><i>Arbejdsomkostninger for den private sektor 2012</i> udkom 24. oktober 2013 i <i>Nyt fra Danmarks Statistik</i>.</p>
<i>Næste offentliggørelse</i>	<i>Lønstrukturstatistik 2014</i> forventes offentliggjort i oktober 2015 i <i>Nyt fra Danmarks Statistik</i> og i serien <i>Løn</i> (Statistiske Efterretninger).
<i>Henvendelse</i>	Lønsektionen (tal), tlf. 39 17 34 20, <a href="mailto:loen@dst.dk">loen@dst.dk</a> Cathrine Pagh Nielsen (metode), tlf. 39 17 34 09, <a href="mailto:cnm@dst.dk">cnm@dst.dk</a>
<i>Læs mere i kvalitetsdeklarationen</i>	På <a href="http://www.dst.dk/kvalitetsdeklaration/152098">www.dst.dk/kvalitetsdeklaration/152098</a> er der en mere omfattende beskrivelse af kilder og metoder.

## 6. Tabeller

I dette afsnit findes detaljerede oplysninger om lønstrukturstatistikken for år 2013.

<i>Tabeller</i>		Side
1.1	Uddannelse og sektor, lønkomponenter pr. præsteret time .....	27
1.2	Uddannelse og sektor, lønkomponenter pr. standard time .....	28
2.1	Arbejdsfunktion og sektor, lønkomponenter pr. præsteret time .....	29
2.2	Arbejdsfunktion og sektor, lønkomponenter pr. standard time .....	30
3.1	Branche og sektor, lønkomponenter pr. præsteret time .....	31
3.2	Branche og sektor, lønkomponenter pr. standard time .....	32

Tabellerne er delt i 2 - del 1 og del 2. Del 1 indeholder fortjenesten og dens lønkomponenter pr. præsteret time. Del 2 indeholder den standardberegnet timefortjeneste og dens lønkomponenter pr. standard time, samt den standardberegnete månedsfortjeneste.

Tabel 1.1 Lønkomponenter pr. præsteret time fordelt efter uddannelse og sektor. 2013

		For- tjeneste	Overtids- tillæg	Fraværs- betalinger	Gene- tillæg	Personale -goder	Uregel- mæssige betalinger	Pension inkl. ATP	Basisfor- tjeneste
		kr.							
<b>Alle</b>	<b>Alle</b>	<b>296,81</b>	<b>1,04</b>	<b>9,41</b>	<b>4,80</b>	<b>2,01</b>	<b>5,21</b>	<b>36,31</b>	<b>238,03</b>
	<b>Virksomheder og organisationer</b>	<b>303,41</b>	<b>1,24</b>	<b>6,44</b>	<b>3,30</b>	<b>3,14</b>	<b>6,12</b>	<b>36,07</b>	<b>247,10</b>
	<b>Stat</b>	<b>311,07</b>	<b>1,35</b>	<b>11,74</b>	<b>3,51</b>	<b>0,26</b>	<b>6,48</b>	<b>41,08</b>	<b>246,66</b>
	<b>Kommune</b>	<b>267,28</b>	<b>0,27</b>	<b>14,98</b>	<b>6,17</b>	<b>0,07</b>	<b>2,40</b>	<b>34,11</b>	<b>209,27</b>
	<b>Region</b>	<b>310,15</b>	<b>1,22</b>	<b>16,30</b>	<b>16,53</b>	<b>0,10</b>	<b>3,99</b>	<b>39,07</b>	<b>232,94</b>
Grundskole	Alle	238,43	1,83	7,32	5,37	0,99	3,29	27,12	192,52
	Virksomheder og organisationer	240,83	2,32	5,65	4,96	1,30	3,52	27,30	195,78
	Stat	250,54	0,60	11,21	6,31	0,15	5,83	29,54	196,89
	Kommune	225,76	0,28	12,49	6,13	0,05	1,86	25,73	179,22
	Region	232,49	0,71	12,47	9,74	0,05	1,85	26,47	181,20
Almengymnasiale uddannelser	Alle	267,78	0,65	6,89	5,32	1,77	4,87	29,55	218,72
	Virksomheder og organisationer	281,14	0,77	5,44	4,62	2,54	5,56	31,36	230,86
	Stat	272,30	0,71	9,82	6,40	0,20	6,54	30,94	217,68
	Kommune	222,45	0,19	10,35	5,83	0,04	2,09	22,92	181,04
	Region	234,29	0,72	9,14	12,83	0,06	1,76	25,61	184,16
Erhvervsgymnasiale uddannelser	Alle	279,90	0,58	6,60	3,51	3,32	5,43	31,68	228,79
	Virksomheder og organisationer	289,69	0,63	5,81	2,92	4,10	5,82	32,79	237,63
	Stat	250,16	0,47	9,57	6,82	0,13	6,26	28,07	198,85
	Kommune	231,04	0,21	10,12	4,54	0,06	2,01	26,32	187,77
	Region	233,97	0,70	9,93	9,52	0,09	2,00	26,57	185,17
Erhvervsuddannelser	Alle	270,40	1,20	8,26	5,49	1,98	4,19	32,44	216,84
	Virksomheder og organisationer	277,99	1,46	6,16	3,63	2,73	4,76	33,35	225,90
	Stat	264,95	0,73	11,92	3,74	0,19	4,41	33,88	210,08
	Kommune	246,32	0,36	13,96	11,54	0,05	2,36	28,98	189,07
	Region	253,21	0,99	14,18	13,41	0,08	2,12	30,05	192,39
Korte videregående uddannelser	Alle	310,06	0,65	8,37	3,60	3,14	5,27	38,57	250,45
	Virksomheder og organisationer	321,24	0,52	6,89	1,89	4,19	6,04	39,75	261,97
	Stat	288,04	1,32	12,58	10,12	0,21	3,55	36,28	223,98
	Kommune	257,87	0,32	12,03	4,97	0,10	2,29	32,73	205,43
	Region	263,45	0,77	13,69	5,16	0,15	1,95	34,35	207,38
Mellemlange videregående uddannelser	Alle	319,58	0,47	13,71	4,82	1,81	4,74	41,00	253,03
	Virksomheder og organisationer	380,49	0,42	7,29	1,98	5,38	8,72	47,09	309,60
	Stat	320,84	1,62	11,89	2,19	0,34	6,90	44,96	252,95
	Kommune	287,62	0,23	16,89	3,09	0,07	2,56	38,79	225,99
	Region	288,59	1,00	18,09	17,38	0,07	2,32	33,56	216,16
Bachelor	Alle	316,08	0,58	8,02	2,58	3,03	6,85	37,50	257,52
	Virksomheder og organisationer	333,03	0,39	6,41	1,68	4,31	7,92	37,77	274,55
	Stat	288,67	1,62	10,07	1,45	0,24	5,89	39,38	230,03
	Kommune	267,11	0,27	13,38	4,33	0,09	2,55	35,33	211,16
	Region	274,50	1,09	11,77	14,11	0,06	4,90	33,65	208,91
Lange videregående uddannelser	Alle	409,78	0,93	11,42	2,99	2,99	10,57	53,81	327,07
	Virksomheder og organisationer	436,18	0,27	8,70	0,89	5,35	12,96	53,66	354,35
	Stat	361,73	2,20	12,27	0,84	0,36	8,87	49,51	287,67
	Kommune	351,84	0,11	16,71	1,14	0,17	2,83	53,00	277,87
	Region	454,96	2,07	17,99	21,72	0,19	10,57	66,48	335,94
Forskeruddannelser	Alle	448,34	0,74	11,13	4,42	1,77	11,72	63,39	355,18
	Virksomheder og organisationer	492,43	0,08	9,61	0,49	4,38	17,35	64,59	395,93
	Stat	390,63	0,40	10,85	0,18	0,27	7,28	57,69	313,96
	Kommune	367,63	0,11	14,69	1,10	0,37	3,57	54,80	293,00
	Region	527,26	3,43	15,14	27,18	0,18	12,65	78,87	389,80

Tabel 1.2

## Lønkomponenter pr. standard time fordelt efter uddannelse og sektor. 2013

		Standard- fortjeneste	Gene- tillæg	Personale -goder	Uregel- mæssige betalinger	Pension inkl. ATP	Basisfor- tjeneste	Standard- beregnet måned- fortjeneste
		kr.						
<b>Alle</b>	<b>Alle</b>	<b>245,22</b>	<b>3,94</b>	<b>1,70</b>	<b>4,42</b>	<b>30,13</b>	<b>205,03</b>	<b>39 317</b>
	<b>Virksomheder og organisationer</b>	<b>253,42</b>	<b>2,77</b>	<b>2,66</b>	<b>5,21</b>	<b>30,22</b>	<b>212,56</b>	<b>40 631</b>
	<b>Stat</b>	<b>256,63</b>	<b>2,90</b>	<b>0,22</b>	<b>5,45</b>	<b>34,33</b>	<b>213,73</b>	<b>41 145</b>
	<b>Kommune</b>	<b>214,87</b>	<b>4,94</b>	<b>0,06</b>	<b>1,96</b>	<b>27,49</b>	<b>180,42</b>	<b>34 450</b>
	<b>Region</b>	<b>249,91</b>	<b>13,35</b>	<b>0,08</b>	<b>3,35</b>	<b>31,94</b>	<b>201,20</b>	<b>40 068</b>
Grundskole	Alle	196,77	4,46	0,84	2,84	22,55	166,08	31 548
	Virksomheder og organisationer	200,07	4,16	1,11	3,06	22,88	168,87	32 078
	Stat	204,71	5,21	0,12	4,81	24,35	170,22	32 822
	Kommune	181,97	4,97	0,04	1,53	20,82	154,61	29 175
	Region	187,57	7,95	0,04	1,54	21,54	156,50	30 073
Almengymnasiale uddannelser	Alle	223,04	4,45	1,50	4,12	24,62	188,36	35 761
	Virksomheder og organisationer	235,43	3,87	2,15	4,71	26,26	198,44	37 747
	Stat	225,39	5,35	0,17	5,48	25,78	188,61	36 136
	Kommune	181,73	4,87	0,03	1,74	18,61	156,48	29 137
	Region	193,24	10,77	0,05	1,49	21,25	159,69	30 983
Erhvervsgymnasiale uddannelser	Alle	233,86	2,95	2,81	4,60	26,49	197,01	37 495
	Virksomheder og organisationer	242,79	2,46	3,46	4,95	27,50	204,41	38 926
	Stat	206,43	5,68	0,11	5,22	23,24	172,19	33 097
	Kommune	189,51	3,81	0,05	1,67	21,55	162,43	30 384
	Region	192,04	8,01	0,07	1,67	21,87	160,42	30 789
Erhvervsuddannelser	Alle	223,47	4,49	1,68	3,57	26,95	186,78	35 829
	Virksomheder og organisationer	231,84	3,04	2,32	4,08	27,94	194,46	37 172
	Stat	216,43	3,09	0,16	3,67	27,91	181,61	34 700
	Kommune	197,52	9,20	0,04	1,93	23,35	162,99	31 668
	Region	203,17	10,85	0,06	1,76	24,40	166,10	32 575
Korte videregående uddannelser	Alle	257,61	2,98	2,65	4,46	32,15	215,37	41 303
	Virksomheder og organisationer	268,31	1,59	3,54	5,13	33,22	224,84	43 019
	Stat	235,54	8,29	0,17	2,97	30,13	193,98	37 764
	Kommune	210,36	4,05	0,08	1,90	26,79	177,54	33 727
	Region	213,14	4,24	0,12	1,63	28,02	179,12	34 173
Mellemlange Videregående uddannelser	Alle	260,72	3,85	1,53	3,96	33,55	217,83	41 801
	Virksomheder og organisationer	319,20	1,66	4,56	7,39	39,51	266,08	51 177
	Stat	264,70	1,82	0,29	5,81	37,63	219,15	42 440
	Kommune	230,41	2,46	0,06	2,08	31,14	194,67	36 941
	Region	228,91	13,73	0,06	1,89	26,98	186,25	36 702
Bachelor	Alle	263,49	2,15	2,56	5,80	31,31	221,68	42 246
	Virksomheder og organisationer	279,25	1,41	3,65	6,70	31,65	235,84	44 772
	Stat	239,30	1,23	0,20	5,04	33,15	199,68	38 367
	Kommune	216,68	3,54	0,07	2,10	28,65	182,31	34 740
	Region	224,46	11,66	0,05	4,17	27,70	180,88	35 988
Lange videregående uddannelser	Alle	340,72	2,48	2,53	8,93	44,96	281,82	54 627
	Virksomheder og organisationer	365,25	0,75	4,52	10,94	44,94	304,10	58 561
	Stat	299,83	0,70	0,30	7,52	41,73	249,58	48 071
	Kommune	286,55	0,93	0,14	2,34	43,17	239,97	45 942
	Region	373,42	17,99	0,15	8,98	55,30	291,00	59 871
Forskeruddannelser	Alle	375,59	3,71	1,50	9,90	53,35	307,14	60 219
	Virksomheder og organisationer	413,59	0,42	3,71	14,60	54,28	340,58	66 311
	Stat	327,43	0,15	0,22	6,15	48,48	272,42	52 497
	Kommune	302,68	0,89	0,31	2,97	45,14	253,37	48 529
	Region	439,33	22,80	0,16	10,81	66,94	338,63	70 437

Tabel 2.1 Lønkomponenter pr. præsteret time fordelt efter arbejdsfunktion og sektor. 2013

		Fortjeneste	Over- tidstil- læg	Fraværs- betalinger	Gene- tillæg	Personale- -goder	Uregel- mæssige betalinger	Pension inkl. ATP	Basisfor- tjeneste
		kr.							
<b>Alle</b>	<b>Alle</b>	<b>296,81</b>	<b>1,04</b>	<b>9,41</b>	<b>4,80</b>	<b>2,01</b>	<b>5,21</b>	<b>36,31</b>	<b>238,03</b>
	<b>Virksomheder og organisationer</b>	<b>303,41</b>	<b>1,24</b>	<b>6,44</b>	<b>3,30</b>	<b>3,14</b>	<b>6,12</b>	<b>36,07</b>	<b>247,10</b>
	<b>Stat</b>	<b>311,07</b>	<b>1,35</b>	<b>11,74</b>	<b>3,51</b>	<b>0,26</b>	<b>6,48</b>	<b>41,08</b>	<b>246,66</b>
	<b>Kommune</b>	<b>267,28</b>	<b>0,27</b>	<b>14,98</b>	<b>6,17</b>	<b>0,07</b>	<b>2,40</b>	<b>34,11</b>	<b>209,27</b>
	<b>Region</b>	<b>310,15</b>	<b>1,22</b>	<b>16,30</b>	<b>16,53</b>	<b>0,10</b>	<b>3,99</b>	<b>39,07</b>	<b>232,94</b>
Militært arbejde	Alle	278,02	0,01	11,99	13,37	0,09	15,25	28,03	209,28
	Virksomheder og organisationer	•	•	•	•	•	•	•	•
	Stat	278,02	0,01	11,99	13,37	0,09	15,25	28,03	209,28
	Kommune	•	•	•	•	•	•	•	•
	Region	•	•	•	•	•	•	•	•
Ledelsesarbejde	Alle	493,14	0,16	8,27	0,80	14,10	15,56	60,74	393,52
	Virksomheder og organisationer	510,07	0,17	7,39	0,78	17,20	17,01	60,95	406,57
	Stat	479,67	0,15	10,64	0,40	0,99	21,76	66,35	379,38
	Kommune	389,26	0,06	12,66	1,08	0,33	4,99	55,77	314,36
	Region	533,07	0,20	11,30	0,77	0,82	6,04	83,78	430,16
Højt kvalifikationsniveau	Alle	342,69	0,72	12,77	4,05	1,28	6,14	44,74	272,98
	Virksomheder og organisationer	383,62	0,36	8,29	1,39	2,88	9,14	47,94	313,62
	Stat	341,09	2,29	11,49	0,41	0,31	6,48	47,41	272,69
	Kommune	289,11	0,23	17,10	2,83	0,07	2,45	39,49	226,96
	Region	345,46	1,47	18,01	20,25	0,10	5,26	44,60	255,77
Mellemhøjt kvalifikationsniveau	Alle	310,28	0,42	8,64	2,18	3,26	5,20	38,82	251,76
	Virksomheder og organisationer	320,59	0,42	6,71	2,20	4,44	6,21	39,02	261,59
	Stat	296,86	0,31	13,21	1,59	0,21	3,33	40,30	237,90
	Kommune	283,69	0,25	13,42	0,53	0,12	2,29	39,61	227,48
	Region	266,26	0,81	14,87	4,99	0,11	1,96	34,12	209,39
Almindeligt kontor- og kundeservicearbejde	Alle	255,60	0,58	7,30	1,80	1,00	3,07	31,32	210,52
	Virksomheder og organisationer	256,94	0,63	6,10	1,97	1,20	3,26	30,84	212,93
	Stat	261,19	0,51	11,83	1,16	0,21	2,79	34,42	210,26
	Kommune	235,27	0,16	13,05	0,42	0,04	1,63	32,11	187,86
	Region	238,47	0,53	12,73	3,36	0,06	1,67	31,58	188,54
Service- og salgsarbejde	Alle	227,92	0,51	9,25	10,63	0,68	2,55	24,08	180,22
	Privat	216,94	0,51	3,97	5,00	1,52	2,80	22,35	180,79
	Stat	269,09	1,33	11,88	14,52	0,14	2,64	32,61	205,98
	Kommune	230,48	0,33	13,42	13,97	0,03	2,31	24,44	175,99
	Region	249,49	1,10	13,53	22,48	0,04	2,50	25,93	183,90
Arbejde inden for landbrug, skovbrug mv.	Alle	223,80	0,86	6,18	1,44	0,54	2,11	25,46	187,20
	Virksomheder og organisationer	218,84	1,48	4,82	1,97	0,84	2,44	24,00	183,29
	Stat	228,16	0,06	7,04	0,74	0,20	1,74	26,74	191,64
	Kommune	240,90	1,25	14,05	1,97	0,23	1,73	30,79	190,90
	Region	..	..	..	..	..	..	..	..
Håndværkspræget arbejde	Alle	257,39	2,89	6,71	4,65	0,64	4,83	30,59	207,09
	Virksomheder og organisationer	256,99	2,95	6,46	4,63	0,66	4,91	30,42	206,96
	Stat	267,16	1,80	13,64	5,37	0,23	4,07	32,84	209,20
	Kommune	263,98	0,55	12,55	3,89	0,13	2,14	35,82	208,90
	Region	273,03	1,44	12,15	6,28	0,20	1,87	37,32	213,77
Operatør-, monterings- og transportarbejde	Alle	241,69	3,70	6,53	8,19	0,30	3,13	28,08	191,76
	Virksomheder og organisationer	241,35	3,71	6,50	8,18	0,30	3,12	28,02	191,52
	Stat	259,46	1,54	11,00	7,97	0,19	3,99	29,67	205,09
	Kommune	318,03	2,60	9,62	9,87	1,12	3,76	44,87	246,20
	Region	..	..	..	..	..	..	..	..
Andet manuelt arbejde	Alle	212,57	1,97	5,86	4,39	0,28	2,42	23,18	174,47
	Virksomheder og organisationer	212,49	2,40	4,37	4,51	0,34	2,66	22,86	175,36
	Stat	213,22	0,70	9,63	3,54	0,14	2,49	25,98	170,73
	Kommune	214,44	0,42	11,37	3,71	0,04	1,56	24,55	172,79
	Region	205,96	0,21	11,50	5,44	0,02	1,02	22,19	165,57

Tabel 2.2

## Lønkomponenter pr. standard time fordelt efter arbejdsfunktion og sektor. 2013

		Standard- fortjeneste	Gene- tillæg	Personale- goder	Uregel- mæssige betalinger	Pension inkl. ATP	Basisfor- tjeneste	Standard- beregnet måned- fortjeneste
		kr.						
<b>Alle</b>	<b>Alle</b>	<b>245,22</b>	<b>3,94</b>	<b>1,70</b>	<b>4,42</b>	<b>30,13</b>	<b>205,03</b>	<b>39 317</b>
	<b>Virksomheder og organisationer</b>	<b>253,42</b>	<b>2,77</b>	<b>2,66</b>	<b>5,21</b>	<b>30,22</b>	<b>212,56</b>	<b>40 631</b>
	<b>Stat</b>	<b>256,63</b>	<b>2,90</b>	<b>0,22</b>	<b>5,45</b>	<b>34,33</b>	<b>213,73</b>	<b>41 145</b>
	<b>Kommune</b>	<b>214,87</b>	<b>4,94</b>	<b>0,06</b>	<b>1,96</b>	<b>27,49</b>	<b>180,42</b>	<b>34 450</b>
	<b>Region</b>	<b>249,91</b>	<b>13,35</b>	<b>0,08</b>	<b>3,35</b>	<b>31,94</b>	<b>201,20</b>	<b>40 068</b>
Militært arbejde	Alle	227,50	11,04	0,07	12,61	22,89	180,88	36 475
	Virksomheder og organisationer	•	•	•	•	•	•	•
	Stat	227,50	11,04	0,07	12,61	22,89	180,88	36 475
	Kommune	•	•	•	•	•	•	•
	Region	•	•	•	•	•	•	•
Ledelsesarbejde	Alle	416,14	0,67	11,97	13,18	51,25	339,06	66 719
	Virksomheder og organisationer	431,08	0,66	14,60	14,41	51,52	349,91	69 116
	Stat	405,07	0,34	0,84	18,53	56,10	329,27	64 945
	Kommune	324,14	0,90	0,28	4,18	46,49	272,28	51 970
	Region	451,13	0,65	0,70	5,13	71,02	373,63	72 329
Højt kvalifikationsniveau	Alle	281,31	3,28	1,08	5,16	36,90	234,90	45 103
	Virksomheder og organisationer	320,08	1,16	2,43	7,70	39,99	268,80	51 319
	Stat	282,85	0,35	0,26	5,52	40,05	236,66	45 349
	Kommune	231,44	2,25	0,05	1,99	31,67	195,49	37 107
	Region	278,25	16,30	0,08	4,41	36,52	220,93	44 612
Mellemhøjt kvalifikationsniveau	Alle	257,79	1,81	2,76	4,41	32,28	216,53	41 331
	Virksomheder og organisationer	268,19	1,84	3,75	5,27	32,67	224,67	42 999
	Stat	242,92	1,32	0,18	2,78	33,06	205,58	38 947
	Kommune	231,34	0,43	0,10	1,90	32,36	196,55	37 091
	Region	214,21	4,06	0,09	1,64	27,69	180,73	34 344
Almindeligt kontor- og kundeservicearbejde	Alle	212,03	1,51	0,84	2,59	26,02	181,06	33 995
	Virksomheder og organisationer	214,16	1,66	1,01	2,76	25,74	182,98	34 337
	Stat	213,35	0,97	0,18	2,32	28,25	181,63	34 207
	Kommune	189,59	0,34	0,04	1,33	25,87	162,01	30 397
	Region	192,39	2,77	0,05	1,38	25,57	162,61	30 846
Service- og salgsarbejde	Alle	186,52	8,64	0,58	2,12	19,75	155,42	29 904
	Virksomheder og organisationer	182,59	4,22	1,29	2,37	18,82	155,88	29 275
	Stat	219,79	11,92	0,12	2,21	27,07	178,47	35 239
	Kommune	184,31	11,19	0,02	1,88	19,56	151,66	29 551
	Region	200,32	18,22	0,03	2,09	21,09	158,88	32 117
Arbejde inden for landbrug, skovbrug mv.	Alle	186,17	1,20	0,45	1,80	21,24	161,47	29 848
	Virksomheder og organisationer	182,51	1,66	0,71	2,12	20,12	157,91	29 262
	Stat	190,02	0,61	0,17	1,45	22,25	165,54	30 466
	Kommune	192,73	1,61	0,19	1,46	24,94	164,52	30 901
	Region	..	..	..	..	..	..	..
Håndværkspræget arbejde	Alle	213,06	3,88	0,56	4,22	25,61	178,79	34 160
	Virksomheder og organisationer	212,88	3,87	0,57	4,29	25,48	178,66	34 131
	Stat	216,11	4,36	0,19	3,36	27,13	181,07	34 649
	Kommune	215,43	3,24	0,11	1,80	29,62	180,66	34 540
	Region	223,51	5,20	0,17	1,62	31,23	185,28	35 835
Operatør-, monterings- og transportarbejde	Alle	199,23	6,82	0,27	2,81	23,49	165,83	31 942
	Virksomheder og organisationer	198,94	6,82	0,27	2,81	23,44	165,61	31 897
	Stat	212,76	6,62	0,15	3,35	24,75	177,88	34 112
	Kommune	265,24	8,35	0,92	3,35	38,51	214,10	42 526
	Region	..	..	..	..	..	..	..
Andet manuelt arbejde	Alle	176,23	3,69	0,24	2,12	19,41	150,77	28 255
	Virksomheder og organisationer	177,24	3,81	0,30	2,34	19,26	151,54	28 417
	Stat	174,49	2,96	0,12	2,06	21,43	147,93	27 976
	Kommune	173,80	3,04	0,03	1,31	20,15	149,26	27 866
	Region	166,10	4,50	0,02	0,84	17,89	142,85	26 632

Tabel 3.1 Lønkomponenter pr. præsteret time fordelt efter branche og sektor. 2013

		For- tjeneste	Overtids- tillæg	Fraværs- betalinger	Gene- tillæg	Personale- goder	Uregel- mæssige betalinger	Pension inkl. ATP	Basisfor- tjeneste
		kr.							
<b>Alle</b>	<b>Alle</b>	<b>296,81</b>	<b>1,04</b>	<b>9,41</b>	<b>4,80</b>	<b>2,01</b>	<b>5,21</b>	<b>36,31</b>	<b>238,03</b>
	<b>Virksomheder og organisationer</b>	<b>303,41</b>	<b>1,24</b>	<b>6,44</b>	<b>3,30</b>	<b>3,14</b>	<b>6,12</b>	<b>36,07</b>	<b>247,10</b>
	<b>Stat</b>	<b>311,07</b>	<b>1,35</b>	<b>11,74</b>	<b>3,51</b>	<b>0,26</b>	<b>6,48</b>	<b>41,08</b>	<b>246,66</b>
	<b>Kommune</b>	<b>267,28</b>	<b>0,27</b>	<b>14,98</b>	<b>6,17</b>	<b>0,07</b>	<b>2,40</b>	<b>34,11</b>	<b>209,27</b>
	<b>Region</b>	<b>310,15</b>	<b>1,22</b>	<b>16,30</b>	<b>16,53</b>	<b>0,10</b>	<b>3,99</b>	<b>39,07</b>	<b>232,94</b>
Landbrug, skovbrug og fiskeri	Alle	274,67	0,32	11,37	0,55	0,61	4,38	38,08	219,36
	Virksomheder og organisationer	•	•	•	•	•	•	•	•
	Stat	275,68	0,31	11,16	0,49	0,64	4,37	38,52	220,19
	Kommune	•	•	•	•	•	•	•	•
	Region	•	•	•	•	•	•	•	•
Industri, råstofvindning og forsyningsvirksomhed	Alle	303,81	1,82	7,26	4,92	2,80	6,49	37,50	243,03
	Virksomheder og organisationer	304,00	1,83	7,22	4,91	2,81	6,50	37,51	243,21
	Stat	•	•	•	•	•	•	•	•
	Kommune	268,45	0,59	12,70	7,65	0,04	3,67	34,53	209,27
	Region	273,81	0,36	14,49	1,37	0,10	1,61	37,67	218,21
Bygge og anlæg	Alle	275,51	2,51	5,78	2,73	2,83	7,05	32,59	222,02
	Virksomheder og organisationer	275,98	2,49	5,57	2,54	2,90	7,18	32,66	222,65
	Stat	296,56	5,78	14,14	18,33	0,39	4,42	35,00	218,50
	Kommune	241,10	1,92	13,00	5,66	0,07	1,83	28,14	190,48
	Region	•	•	•	•	•	•	•	•
Handel og transport mv.	Alle	275,23	1,31	5,74	3,76	4,16	5,05	31,49	223,74
	Virksomheder og organisationer	275,38	1,31	5,64	3,74	4,22	5,09	31,45	223,92
	Stat	315,15	2,95	12,11	9,20	0,47	4,00	40,29	246,13
	Kommune	235,18	0,37	10,67	3,53	0,19	1,55	28,47	190,40
	Region	267,26	0,28	15,95	1,12	0,06	1,37	37,11	211,37
Information og kommunikation	Alle	369,56	0,48	7,51	1,68	3,97	10,09	42,26	303,58
	Virksomheder og organisationer	369,99	0,49	7,19	1,74	4,09	10,51	41,99	303,98
	Stat	361,75	0,02	15,12	0,01	1,26	0,04	48,81	296,50
	Kommune	299,04	1,60	11,86	3,22	0,15	2,08	40,89	239,23
	Region	•	•	•	•	•	•	•	•
Finansiering og forsikring	Alle	405,51	0,66	9,24	1,15	2,71	9,86	59,28	322,61
	Virksomheder og organisationer	405,75	0,66	9,24	1,15	2,72	9,88	59,32	322,78
	Stat	•	•	•	•	•	•	•	•
	Kommune	•	•	•	•	•	•	•	•
	Region	310,61	0,03	12,68	0,00	0,14	0,98	45,01	251,75
Ejendomshandel og udlejning	Alle	282,83	0,29	5,54	1,05	1,88	2,81	33,84	237,43
	Virksomheder og organisationer	281,86	0,28	5,37	0,99	1,94	2,63	33,54	237,11
	Stat	318,70	0,78	8,77	4,06	0,02	11,19	43,43	250,46
	Kommune	306,72	0,48	17,80	0,02	0,04	1,64	44,94	241,80
	Region	•	•	•	•	•	•	•	•
Erhvervsservice	Alle	304,06	0,72	6,88	2,40	2,22	5,05	33,56	253,23
	Virksomheder og organisationer	310,57	0,78	5,69	2,35	2,60	5,54	33,26	260,35
	Stat	332,25	0,39	12,84	1,57	0,24	4,26	46,71	266,24
	Kommune	254,80	0,40	13,56	2,74	0,11	1,89	32,90	203,20
	Region	232,82	0,41	13,45	7,48	0,08	2,03	27,02	182,35
Offentlig administration, undervisning og sundhed	Alle	285,39	0,68	13,88	7,41	0,15	3,81	36,47	222,98
	Virksomheder og organisationer	269,99	0,22	6,13	3,62	0,66	3,73	31,54	224,09
	Stat	312,23	1,46	11,95	3,73	0,22	6,94	41,83	246,09
	Kommune	268,31	0,26	15,18	6,49	0,06	2,45	34,18	209,70
	Region	311,29	1,24	16,35	16,85	0,10	4,05	39,18	233,53
Kultur, fritid og anden service	Alle	298,74	0,44	7,76	1,22	1,12	2,48	34,93	250,79
	Virksomheder og organisationer	312,14	0,62	6,99	1,06	1,48	2,41	37,00	262,58
	Stat	267,09	0,00	6,59	0,43	0,59	3,11	24,43	231,95
	Kommune	271,15	0,11	12,76	2,89	0,08	2,02	37,21	216,09
	Region	305,99	0,08	12,95	2,60	0,12	2,67	42,12	245,45

Tabel 3.2

## Lønkomponenter pr. standard time fordelt efter branche og sektor. 2013

		Standard- fortjeneste	Gene- tillæg	Personale- goder	Uregel- mæssige betalinger	Pension inkl. ATP	Basisfor- tjeneste	Standard- beregnet måned- fortjeneste
		kr.						
<b>Alle</b>	<b>Alle</b>	<b>245,22</b>	<b>3,94</b>	<b>1,70</b>	<b>4,42</b>	<b>30,13</b>	<b>205,03</b>	<b>39 317</b>
	<b>Virksomheder og organisationer</b>	<b>253,42</b>	<b>2,77</b>	<b>2,66</b>	<b>5,21</b>	<b>30,22</b>	<b>212,56</b>	<b>40 631</b>
	<b>Stat</b>	<b>256,63</b>	<b>2,90</b>	<b>0,22</b>	<b>5,45</b>	<b>34,33</b>	<b>213,73</b>	<b>41 145</b>
	<b>Kommune</b>	<b>214,87</b>	<b>4,94</b>	<b>0,06</b>	<b>1,96</b>	<b>27,49</b>	<b>180,42</b>	<b>34 450</b>
	<b>Region</b>	<b>249,91</b>	<b>13,35</b>	<b>0,08</b>	<b>3,35</b>	<b>31,94</b>	<b>201,20</b>	<b>40 068</b>
Landbrug, skovbrug og fiskeri	Alle	225,91	0,45	0,51	3,61	31,42	189,91	36 220
	Virksomheder og organisationer	•	•	•	•	•	•	•
	Stat	227,07	0,40	0,53	3,63	31,82	190,68	36 406
	Kommune	•	•	•	•	•	•	•
	Region	•	•	•	•	•	•	•
Industri, råstofindvinding og forsyningsvirksomhed	Alle	253,14	4,11	2,38	5,60	31,43	209,63	40 586
	Virksomheder og organisationer	253,33	4,10	2,39	5,61	31,44	209,79	40 617
	Stat	•	•	•	•	•	•	•
	Kommune	218,93	6,31	0,03	3,07	28,56	180,97	35 101
	Region	221,40	1,13	0,08	1,36	30,50	188,33	35 497
Bygge og anlæg	Alle	229,83	2,29	2,41	6,06	27,42	191,66	36 849
	Virksomheder og organisationer	230,41	2,13	2,47	6,16	27,47	192,18	36 942
	Stat	239,65	15,01	0,34	3,89	30,12	190,29	38 424
	Kommune	194,62	4,65	0,06	1,58	23,42	164,91	31 203
	Region	•	•	•	•	•	•	•
Handel og transport mv.	Alle	230,18	3,16	3,52	4,29	26,45	192,76	36 906
	Virksomheder og organisationer	230,39	3,14	3,57	4,33	26,43	192,91	36 938
	Stat	259,35	7,67	0,40	3,47	34,00	213,81	41 582
	Kommune	192,41	2,89	0,16	1,29	23,42	164,65	30 849
	Region	213,94	0,90	0,05	1,12	29,76	182,11	34 301
Information og kommunikation	Alle	309,45	1,40	3,37	8,56	35,42	260,70	49 614
	Privat	310,16	1,46	3,47	8,92	35,25	261,06	49 727
	Stat	294,83	0,01	1,02	0,03	39,77	254,00	47 271
	Kommune	246,14	2,74	0,13	1,75	34,14	207,38	39 464
	Region	•	•	•	•	•	•	•
Finansiering og forsikring	Alle	333,08	0,95	2,26	8,25	48,75	272,86	53 402
	Virksomheder og organisationer	333,27	0,95	2,27	8,27	48,78	273,00	53 434
	Stat	•	•	•	•	•	•	•
	Kommune	•	•	•	•	•	•	•
	Region	253,14	0,00	0,11	0,80	36,61	215,62	40 586
Ejendomshandel og udlejning	Alle	238,74	0,89	1,60	2,38	28,61	205,27	38 277
	Virksomheder og organisationer	238,06	0,84	1,65	2,23	28,37	204,97	38 168
	Stat	267,19	3,45	0,02	9,52	36,62	217,58	42 838
	Kommune	245,98	0,02	0,03	1,36	36,15	208,42	39 438
	Region	•	•	•	•	•	•	•
Erhvervsservice	Alle	254,65	2,04	1,88	4,30	28,18	218,25	40 828
	Virksomheder og organisationer	261,29	2,00	2,21	4,73	28,05	224,30	41 892
	Stat	274,44	1,30	0,20	3,61	38,72	230,62	44 002
	Kommune	206,28	2,26	0,09	1,58	26,88	175,47	33 072
	Region	187,00	6,00	0,06	1,69	21,91	157,34	29 981
Offentlig administration, undervisning og sundhed	Alle	231,60	5,98	0,13	3,18	29,80	192,51	37 133
	Virksomheder og organisationer	226,00	3,02	0,56	3,16	26,33	192,93	36 234
	Stat	257,41	3,08	0,18	5,84	34,98	213,33	41 271
	Kommune	215,49	5,19	0,05	2,00	27,50	180,75	34 549
	Region	250,83	13,61	0,08	3,39	32,03	201,72	40 215
Kultur, fritid og anden service	Alle	249,01	1,02	0,95	2,10	29,09	215,87	39 924
	Virksomheder og organisationer	260,83	0,89	1,25	2,05	30,93	225,70	41 818
	Stat	224,26	0,38	0,50	2,61	20,43	200,35	35 955
	Kommune	221,15	2,37	0,06	1,67	30,33	186,71	35 457
	Region	249,84	2,12	0,10	2,17	34,48	210,97	40 057



## Løn

*Publicering* Danmarks Statistik offentliggør oplysninger om *Løn* i publikationer, på [www.statistikbanken.dk](http://www.statistikbanken.dk), på [www.dst.dk](http://www.dst.dk) og som serviceopgaver.

### Emneorienterede publikationer

*Statistiske Efterretninger* *Statistiske Efterretninger* er den centrale publikationsserie for professionelle brugere. Her udsendes detaljerede artikler med resultater fra alle tilbagevendende statistikker som pdf.

Der bringes desuden resultater af ad hoc-undersøgelser.

*Statistiske Efterretninger* består af følgende emneserier:

- Befolkning og valg
- Arbejdsmarked
- Løn
- Sociale forhold, sundhed og retsvæsen
- Generel erhvervsstatistik
- Byggeri og boligforhold
- Serviceerhverv
- Miljø og energi
- Nationalregnskab og betalingsbalance
- Offentlige finanser
- Penge- og kapitalmarked.

I emneserien *Løn* offentliggøres følgende artikler:

- Lønstruktur (år).

### Tværgående publikationer

*Nyt fra Danmarks Statistik* *Nyt fra Danmarks Statistik* bringer i kort form den løbende information om nye tal fra vores statistikker. Resultaterne publiceres som hovedregel i en mere uddybet form i Statistikbanken og i *Statistiske Efterretninger*. Publikationen udkommer ca. 675 gange om året.

*Nyt fra Danmarks Statistik* kan hentes gratis på [www.dst.dk/nyt](http://www.dst.dk/nyt).

*Statistisk Tiårsoversigt* *Statistisk Tiårsoversigt* bringer sammenlignelige årsopgørelser, der belyser relevante forhold i det danske samfund. Tallene vedrører den senest afsluttede tiårsperiode og viser derfor både udvikling og strukturændringer. Tiårsoversigten er velegnet til undervisningsbrug og udkommer hvert år i august.

*Statistisk Årbog* *Statistisk Årbog* giver et samlet overblik over den officielle statistikproduktion.

I *Statistisk Årbog* bringes uddrag af resultaterne fra hovedparten af Danmarks Statistiks undersøgelser. Endvidere bringes der tal fra andre statistikproducenter om forhold, som Danmarks Statistik ikke selv producerer statistikker om.

*Statistisk Årbog* udkommer hvert år i juni. På [www.dst.dk/aarbog](http://www.dst.dk/aarbog) kan den hentes gratis i en dansk udgave og på [www.dst.dk/yearbook](http://www.dst.dk/yearbook) i en engelsk udgave.

*Danmark i tal* *Danmark i tal* er en publikation fra Danmarks Statistik, som henvender sig til borgere med appetit på tal om Danmark. I hæftet – som også findes i en engelsk udgave – bliver du præsenteret for flere centrale statistikker på et overordnet niveau. *Danmark i tal* indeholder desuden figurer og tekst, som forklarer tallene. *Danmark i tal* kan hentes som gratis pdf på [www.dst.dk/danmarkital](http://www.dst.dk/danmarkital), eller bestilles i papirudgave på [www.dst.dk/boghandel](http://www.dst.dk/boghandel) og koster 20 kr.

## Statistikbanken

*Danmarks Statistikbank* *Danmarks Statistikbank*, [www.statistikbanken.dk](http://www.statistikbanken.dk), er den store databank på internettet, som løbende udbygges til at indeholde hele Danmarks Statistiks offentligt tilgængelige statistik.

Brug af Statistikbanken er gratis, og alle kan downloade tal fra Statistikbanken til egen pc i bl.a. Excel eller i PC-AXIS-formatet. Via API, [www.dst.dk/api](http://www.dst.dk/api), er der åbnet mulighed for adgang til alle statistikbankens tal i programmatisk form.

Det er muligt at abonnere på offentliggørelser af de enkelte tabeller og tabeludtræk.

Statistikkerne er placeret inden for de samme emnegrupper, som i øvrigt anvendes i Danmarks Statistik. Statistikkerne kan desuden findes ved direkte søgning på tekst eller tabelreference.

Statistikbanken findes også i en fuldt dækkende engelsk version ([www.statbank.dk](http://www.statbank.dk)).

*PC-AXIS* PC-AXIS-programmet, der er velegnet til viderebehandling af statistiske data, er gratis. Det kan downloades fra Danmarks Statistiks hjemmeside, [www.dst.dk/pc-axis](http://www.dst.dk/pc-axis).

*Henvendelse:* Formidlingscenter  
Web og Statistikbank  
Danmarks Statistik  
Sejrøgade 11, 2100 København Ø  
Tlf. 39 17 31 50, fax 39 17 39 99, [databanker@dst.dk](mailto:databanker@dst.dk)

## Danmarks Statistiks service- og kursusvirksomhed

*Statistik tilpasset dit behov* Det omfattende og unikke talmateriale, vi ligger inde med, giver os muligheden for at tilbyde en række løsninger mod betaling. Løsningerne adskiller sig typisk fra vores gratis, offentlige produktion ved at være mere detaljerede og indeholde andre kombinationer af data end dem vi offentliggør. Det kan fx være statistikker på tværs af statistikemner, statistik på et specifikt geografisk område eller detaljerede erhvervsoplysninger.

Danmarks Statistik kan desuden supplere kundernes egne data med oplysninger. Det kan fx være en kundedatabase man ønsker beriget med baggrundsoplysninger om fx indkomster, beskæftigelse eller uddannelsesbaggrund. Vi kan også tilbyde at udføre interviewundersøgelser af bestemte målgrupper eller af et tilfældigt udsnit af den danske befolkning.

*Få et tilbud* Hvis du har behov for at få udført en opgave, så kan du få et konkret tilbud, som bl.a. indeholder leveringstid og pris. Opgaven kan vi levere i de fleste gængse formater.

*Hvad betales der for?* Kunderne betaler alene for den tid, der går med at løse opgaven. De grundlæggende data, som allerede er indsamlet og bearbejdet, betales der ikke for.

*Kurser* Danmarks Statistik afholder også kurser, hvor vi giver brugere og kunder kendskab til vores ydelser og kundskaber i, hvordan man finder og bruger data. Danmarks Statistik tilrettelægger også gerne kurser tilpasset kundernes behov. Se kursuskataloget på [www.dst.dk/kurser](http://www.dst.dk/kurser).

*Mere information* Du kan finde mere information på [www.dst.dk/tilsalg](http://www.dst.dk/tilsalg) om vores produkter og serviceydelser.

*Kontaktoplysninger* Du kan kontakte Danmarks Statistiks Kundecenter på [kundecenter@dst.dk](mailto:kundecenter@dst.dk) eller tlf. 39 17 35 44, hvis du har spørgsmål eller ønsker at bestille en opgave.

### Forskningservice

Danmarks Statistik har en særlig ordning for forskere, der ønsker at anvende Danmarks Statistiks microdata til forskningsprojekter. Henvendelse herom til:

Forskningsserviceenheden (FSE) på tlf. 39 17 31 31 eller 39 17 31 32 eller via [www.dst.dk/forskning](http://www.dst.dk/forskning).

### Salg af publikationer

*Henvendelse* Danmarks Statistiks publikationer kan bestilles på [www.dst.dk/publikationer](http://www.dst.dk/publikationer) eller hos Schultz Boghandel, tlf. 43 22 73 00. De trykte publikationer kan endvidere købes gennem boghandlerne.

### Informationsservice og Bibliotek

Danmarks Statistiks Informationsservice og Bibliotek er offentligt tilgængeligt efter aftale. Biblioteket er hovedfagbibliotek for beskrivende statistik og rummer landets største samling af dansk og udenlandsk statistik.

Medarbejderne hjælper gerne med at finde data fra alverdens lande og internationale organisationer. Biblioteket er det nationale kontaktpunkt for European Statistical Data Support (ESDS) og vejleder om Eurostats databanker og publikationer.

*Henvendelse* Danmarks Statistiks Informationsservice og Bibliotek. Telefonen er åben mandag-torsdag 10-15, fredag 10-14. Besøg er kun muligt efter aftale.

Sejrøgade 11, 2100 København Ø  
Tlf. 39 17 30 30  
Fax 39 17 30 03  
[bib@dst.dk](mailto:bib@dst.dk)

[www.dst.dk/bibliotek](http://www.dst.dk/bibliotek)  
[www.dst.dk/eudata](http://www.dst.dk/eudata)

LØN 2014:1  
Statistiske Efterretninger  
ISSN, 1602-6330  
[www.dst.dk/efterretninger](http://www.dst.dk/efterretninger)  
Salg: [www.dst.dk/boghandel](http://www.dst.dk/boghandel) eller Tlf.: 43 22 73 00  
Abonnement for 2014: 310 kr. som pdf.  
Løssalg: 180 kr. + ekspeditionsgebyr  
© Danmarks Statistik, Sejrøgade 11, 2100 København Ø

#### Signaturforklaring:

- Nul
- 0 Mindre end 0,5 af den anvendte enhed
- 0,0 Mindre end 0,05 af den anvendte enhed
- Tal kan efter sagens natur ikke forekomme
- .. For usikker til at kunne angives eller diskretionshensyn
- ... Oplysning foreligger ikke
- \* Foreløbige eller anslåede tal
- | Vandret eller lodret streg markerer databrud i en tidsserie.  
Oplysningerne fra før og efter databruddet er ikke fuldt sammenlignelige.  
Som følge af afrunding kan summen af tallene i tabellerne afvige fra totalen.